



鳥北小だより

令和5年度  
1月号

令和6年1月9日



摂津市立鳥飼北小学校



学校教育目標「一人ひとりがいきいきと輝く学校」

〒566-0052 摂津市鳥飼本町5丁目10番1号

## あけましておめでとうございます。

新たな年を迎え、保護者・地域の皆様をはじめ、関係するすべての方々に対し、謹んでごあいさつを申し上げます。令和6年（2024年）が皆様にとりまして、幸多き年となりますよう祈念いたします。

今年十二支の五番目、「辰年」です。十二支にはそれぞれ実際の動物があてはめられていますが、この「辰（龍）」だけは架空の生き物で、だれも見た人がいません。「辰」は、ヘビやトカゲのような体に、二つの角と長いひげを生やし、四本の足があり、空を自由に飛びまわって、自由に雨を降らせたり、竜巻や洪水を起こしたりすることのできる優れた生き物であると言われています。天に向かって昇る「辰」は、希望や夢に向かって、勇気をもってがんばる姿を象徴しています。そして、「立つ」につながるとも言われます。「立つ」というのは、すなわち「自立」です。

さて、1月に子どもたちが立てる目標には、二つの意味合いがあると思います。一つは、「次の学年に向けて、3学期に何をがんばるか」という目標。もう一つは、新年にあたって、もう少し遠くの大きな目標に向かって、「今年はどうしていこうか」という目標です。年の初めに、少し先の夢や希望をもつことは、とても大切なことです。鳥飼北小学校の子どもたち一人ひとりが、「辰」のように、希望や夢に向かって、明るく前向きな気持ちでがんばることができる2024年にしてほしいと願っています。

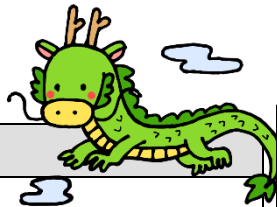
3学期は、1年間の総まとめの時期として、これまで身につけてきた力をしっかり定着させるとともに、卒業や進級に向けてさらに力をつけ、新しいステージへの準備を行う大切な時期でもあります。一日一日を大切にしながら、子どもたちの夢や願いを実現させるための力をつけられるように、教職員一同努力してまいります。

令和6年においても、保護者のみなさま、地域のみなさまのご協力をいただきながら、「一人ひとりがいきいきと輝く学校」をめざして教育活動を推進していきたいと思っております。引き続き、ご理解ご支援を賜りますようお願い申し上げます。

校長 竹谷 博行



## 行事予定



8	月	成人の日
9	火	始業式(10:30 頃下校) 口座振替①
10	水	4時間授業(12:20 頃下校)
11	木	給食開始 二測定(4年) 全学年5時間授業(14:45 ごろ下校)
12	金	二測定(6年) 全学年5時間授業(14:45 ごろ下校) 5年キャリア教育(農業) PTA運営委員会
13	土	
14	日	
15	月	リトルカメラコンサート(5年)
16	火	地震・火災避難訓練 二測定(5年)
17	水	児童委員会(56年6時間/1234年14:30 頃下校) わくわく広場 二測定(3年) ダイキン工場見学(5年) 口座振替②
18	木	二測定(1年) 1年14時30分下校、2~6年15時20分下校
19	金	二測定(2年) 人権講演会(5,6年)
20	土	摂津市教育フォーラム(コミプラ)
21	日	
22	月	
23	火	なわとび集会(26日まで)
24	水	J-1グランプリ本選 わくわく広場
25	木	
26	金	
27	土	摂津市読書感想文コンクール表彰式 多文化子ども交流会
28	日	
29	月	
30	火	
31	水	クラブ活動(456年6時間/123年14:30 頃下校) 入学説明会

### ■以降の主な行事予定■

2/1(木)	全校集会 国語研究発表会	2/17(土)	ともに生きるつどい
	6-1以外13:20下校	21(水)	わくわく広場
4(日)	日曜参観	28(水)	わくわく広場(最終)
5(月)	代休	3/1(金)	全校集会 お別れ給食(6年)
7(水)	ラジオ体操出前授業	6(水)	委員会(最終)
	わくわく広場	13(水)	卒業式予行
9(金)	二中乗り入れスクール(6年)	15(金)	卒業式前日準備
13(火)	English Day	18(月)	卒業式(5・6年のみ)
14(水)	クラブ活動(最終)3年クラブ見学	19(火)	給食終了
		22(金)	修了式

## ■充実した学校生活のために

### 【規則正しい生活を】

冬は急な冷え込みや空気の乾燥などで体調を崩しやすくなります。「早寝・早起き・朝ごはん+歯みがき」を意識し、規則正しい生活リズムを整えることで、子どもたちの体調も崩れにくくなり、免疫力も高められます。そして、日々の健康が子どもたちの学校生活を充実させる大切な基盤となります。子どもたちが元気に毎日を過ごすことができるよう、規則正しい食生活や睡眠時間の確保など、ご家庭でも意識したお声掛けやサポートをお願いいたします。

### 【持ち物を揃えよう】⇒ とりきたスタンダードを見てください。

学校は子どもたちの学習活動の場です。毎日の学習に必要な教科書やノート、筆記用具をはじめ、様々な用具類、道具類が必要です。また、落ち着いて学校生活を過ごすためには、**学習に不要なものは持ってこない**ことも大切なことです。

ご家庭でも、お子様といっしょに持ち物の確認をお願いいたします。

### 【落とし物・置き傘】

職員室前に落とし物の棚がありますが、いつも洋服や鉛筆などでいっぱいになります。参観や懇談の際に玄関前で呼びかけをしていますが、なかなか持ち主が見つかりません。2学期末もしばらく展示していましたが、結局持ち主が見つからない落とし物がたくさんありました。残念ですが、持ち主が見つからない落とし物については、学校で処分します。また、置き傘も落ち主がわからないものについては、学校の貸し出し用の傘にします。ご了承ください。