

# 第41回 摂津市都市計画審議会

令和5年7月26日

# 報告

**「摂津市都市計画に関する基本的な方針(摂津市都市計画マスタープラン)」の改定について**

# 都市計画マスタープランの構成・改定スケジュールについて

第1章 都市計画マスタープランとは

第2章 摂津市の現状の整理

第3章 基本理念・まちづくりの目標・将来都市構造

第4章 全体構想

第5章 摂津市立地適正化計画 **誘導区域、誘導施設等を設定**

第6章 地域別構想(地域別の方針)

**全体構想及び立地適正化計画の内容を踏まえ地域別に設定**

第7章 計画の実現に向けて

R3年度

R4年度

R5年度

第1章～第3章  
現行都市マス総括  
現状整理  
都市構造の評価  
基本理念・まちづくりの目標  
将来都市構造の設定

第4章  
全体構想  
(分野別の  
方針)  
作成

第5章・第6章  
立地適正化計画・  
地域別構想  
作成

第7章  
「計画の  
実現に  
向けて」  
・素案  
とりまとめ

庁内・  
関係機関  
調整

パブリッ  
クコメント

案作成

改定  
版公  
表

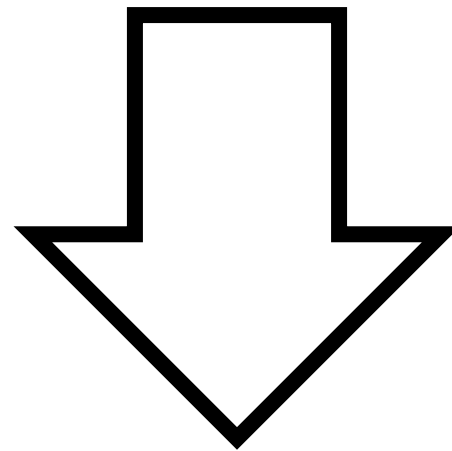


※本日

# 素案からの修正点

庁内・関係機関調整の結果、修正があった部分

細かい文言の修正



赤字で記載

# 素案からの修正点

## (第3章 基本理念及び目標・将来都市構造)

(修正前)

(修正後)P28

ページなし

名称		方針
エリア	市街地エリア	市街化区域の既成市街地を位置付けます。 都市機能や都市基盤の充実等を図ります。
	農地エリア	市街化調整区域の農地を位置付けます。 旧来の土地利用等の維持・保全を図ります。
	河川エリア	淀川・安威川を位置付けます。 市内の他の自然環境とともに快適な空間形成を図ります。
拠点	都市拠点	JR 京都線千里丘駅周辺・阪急京都線正雀駅及び摂津市駅周辺・大阪モノレール南摂津駅周辺を位置付けます。 都市の中心となる拠点として、都市機能の集積を図ります。
	健康産業拠点	北大阪健康医療都市（健都）周辺を位置付けます。 健康・医療を提供する拠点として、健康づくりと活力を創出する機能を誘導します。
	行政拠点	摂津市役所周辺等を位置付けます。 行政サービスを提供する拠点として、行政機能の利便性向上を図ります。
軸	広域連携軸	JR 京都線・阪急京都線・大阪モノレールを位置付けます。 広域間の移動を支える連携軸として、交通結節機能の強化や利便性の向上等による移動の円滑化を図ります。
	地域連携軸	府道・一部市道等を位置付けます。 地域間の移動を支える連携軸として、道路整備や適切な維持管理等による移動の円滑化を図ります。

# 素案からの修正点(第4章 全体構想)

(修正前)	(修正後)
<p>P33</p> <ul style="list-style-type: none"><li>・鳥飼地区において水防活動や災害復旧活動の拠点となる河川防災ステーションの整備を促進します。</li></ul>	<p>P31</p> <ul style="list-style-type: none"><li>・鳥飼地<del>区</del><b>域</b>において水防活動や災害復旧活動の拠点となる河川防災ステーション・<b>水防センター</b>の整備を<b>推進</b>します。</li></ul>
<p>P35</p> <ul style="list-style-type: none"><li>・ごみ処理の広域化に伴う、今後の処理施設のあり方について検討します。</li></ul>	<p>P33</p> <ul style="list-style-type: none"><li>・ごみ処理の広域化に<b>伴い</b>、処理施設<b>の土地利用</b>について検討します。</li></ul>
<p>P37</p> <ul style="list-style-type: none"><li>・公共交通を補完する移動手段として自転車などを位置付け、活用促進に努めます。</li></ul>	<p>P34</p> <ul style="list-style-type: none"><li>・公共交通を補完する移動手段<b>を</b>検討します。</li></ul>

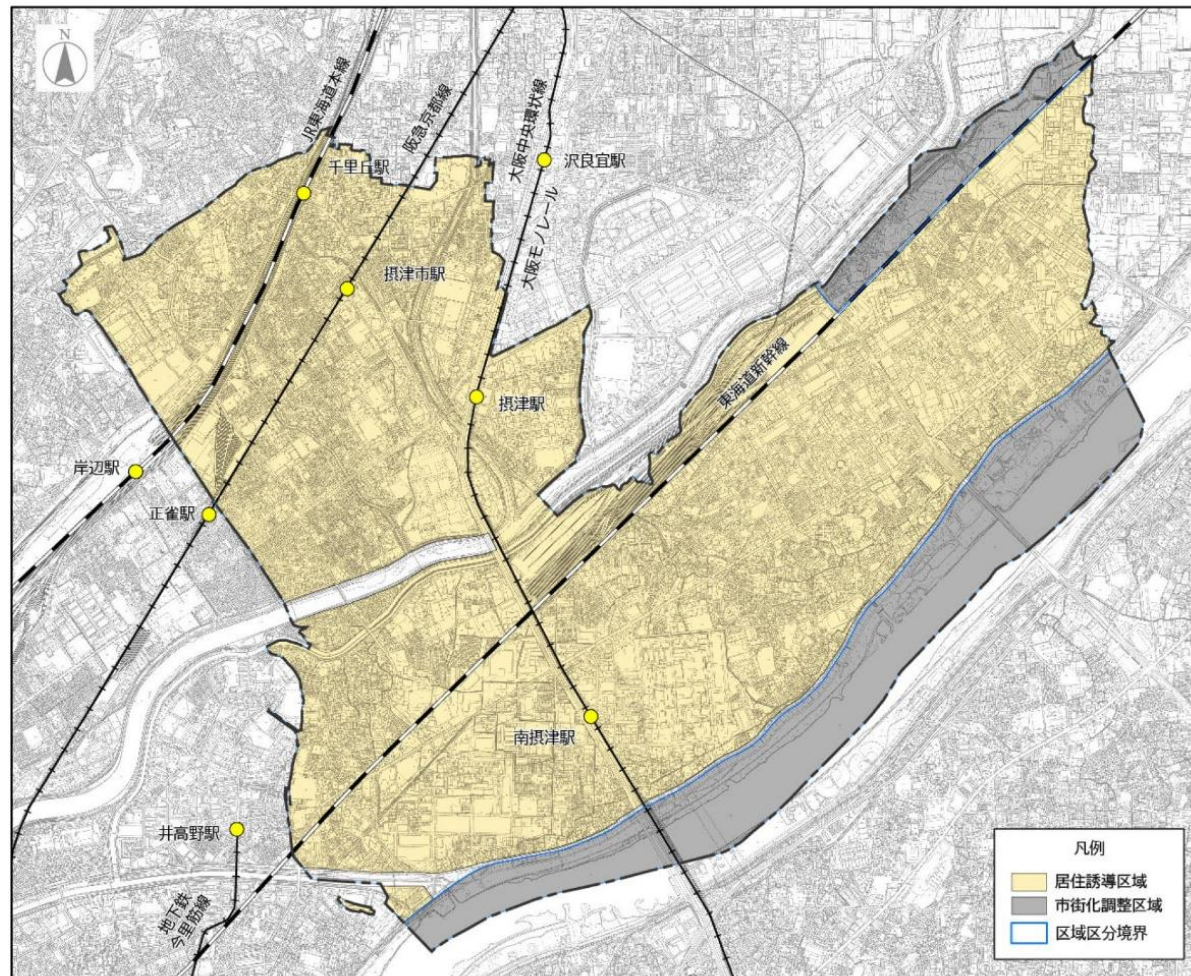


# 素案からの修正点(第5章 立地適正化計画)

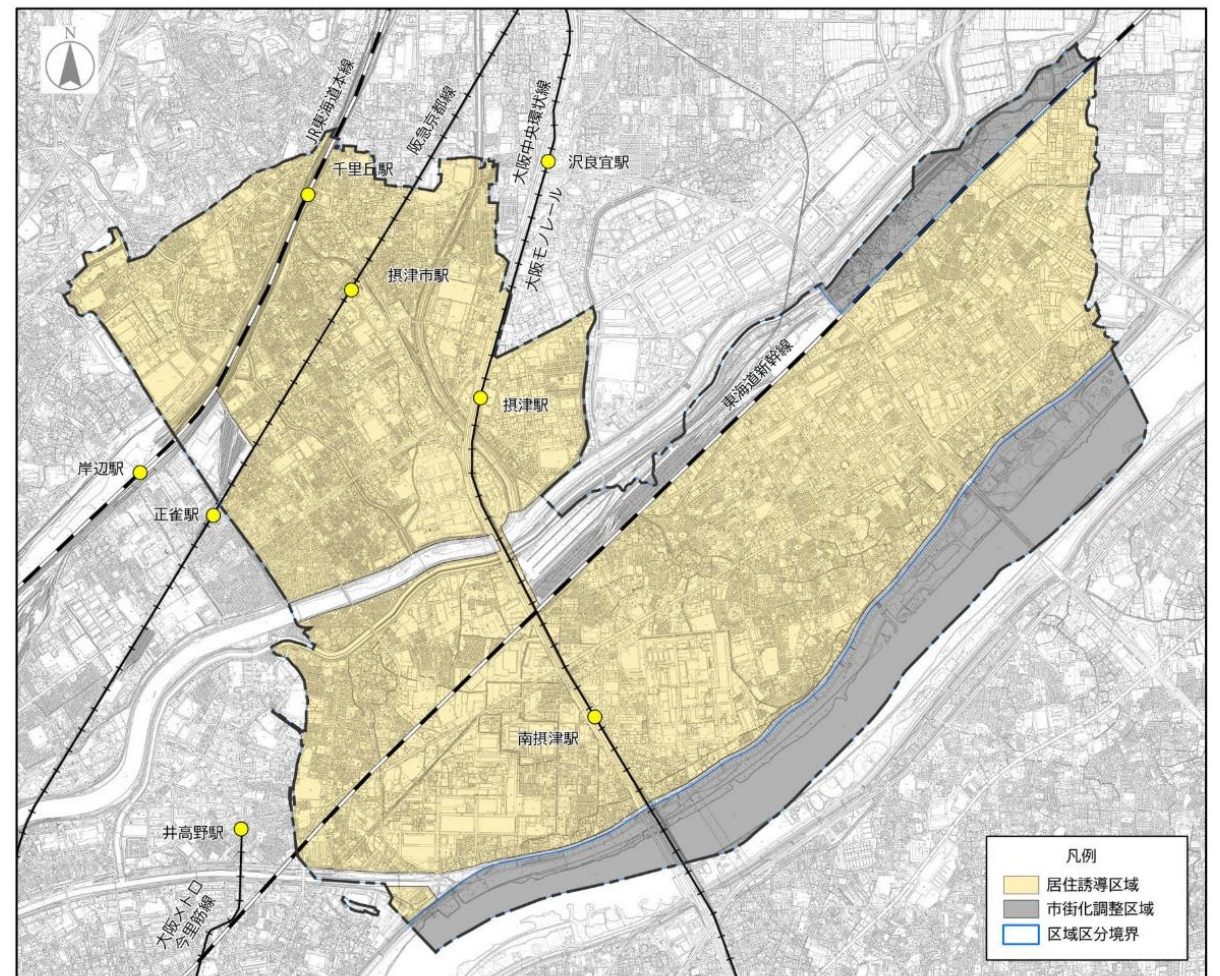
(修正前) P43

(修正後) P39

■ 居住誘導区域



■ 居住誘導区域



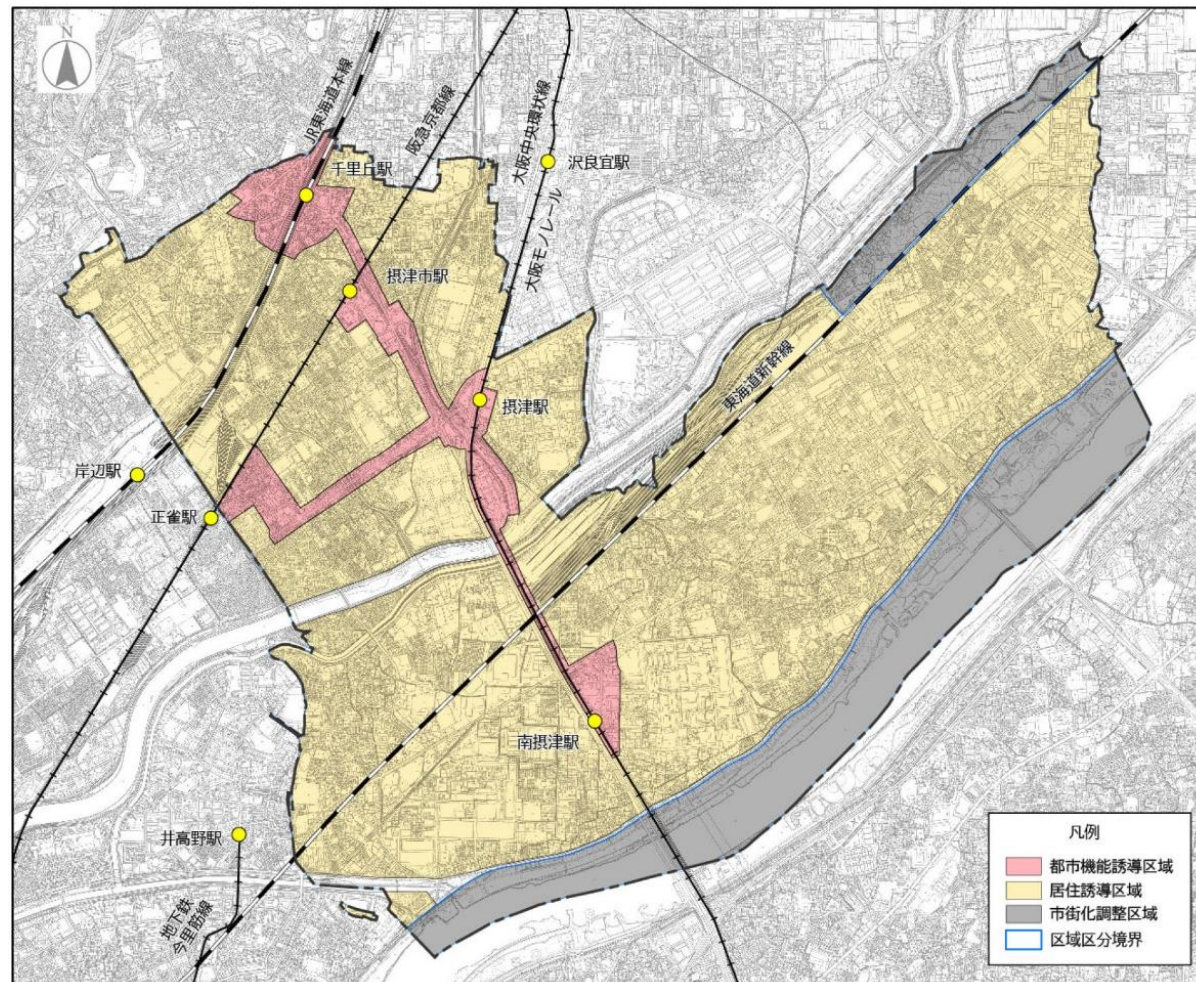


# 素案からの修正点(第5章 立地適正化計画)

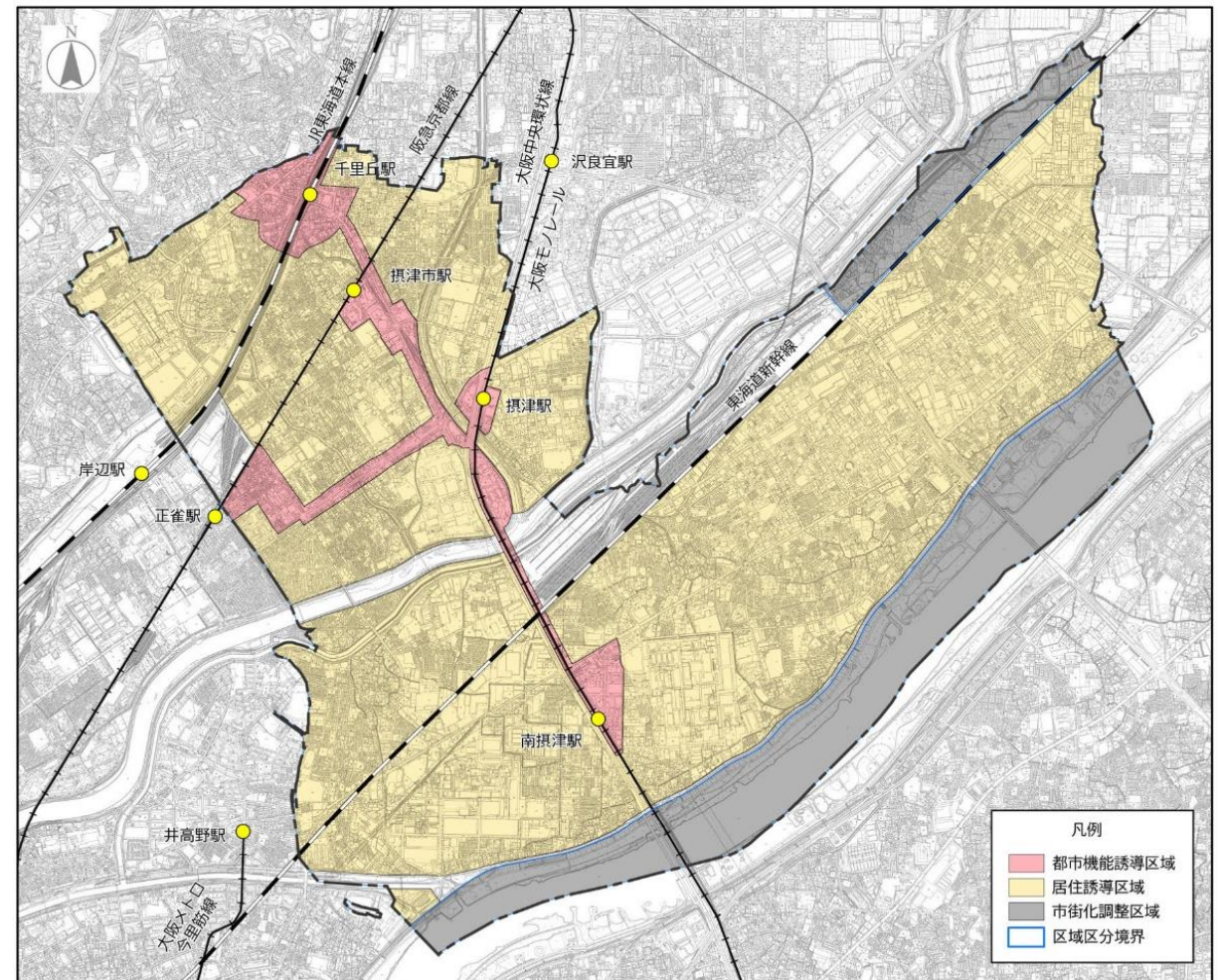
(修正前) P45

(修正後) P41

■ 都市機能誘導区域



■ 都市機能誘導区域





# 素案からの修正点(第5章 立地適正化計画)

(修正前) P47

(修正後) P43

■ 災害リスクの想定

種類	情報	出典
洪水	浸水想定区域 (計画規模、想定最大規模)	浸水想定区域図 (国土交通省及び大阪府)
	家屋倒壊等氾濫想定区域 (氾濫流、河岸浸食)	
	浸水継続時間	
地震	確率論的地震動予測地図 (今後 30 年以内・震度 6 弱以上の揺れに見舞われる確率の分布図)	国立研究開発法人防災科学技術研究所 J-SHIS

■ 災害リスクの想定

種類	情報	出典
洪水	浸水想定区域 (想定最大規模)	浸水想定区域図 (国土交通省及び大阪府)
	家屋倒壊等氾濫想定区域 (氾濫流、河岸 <b>侵食</b> )	
	浸水継続時間	
内水	<b>浸水想定区域</b>	<b>内水浸水想定区域図 (摂津市)</b>
地震	確率論的地震動予測地図 (今後 30 年以内・震度 6 弱以上の揺れに見舞われる確率の分布図)	国立研究開発法人防災科学技術研究所 J-SHIS



# 素案からの修正点(第5章 立地適正化計画)

(修正前)

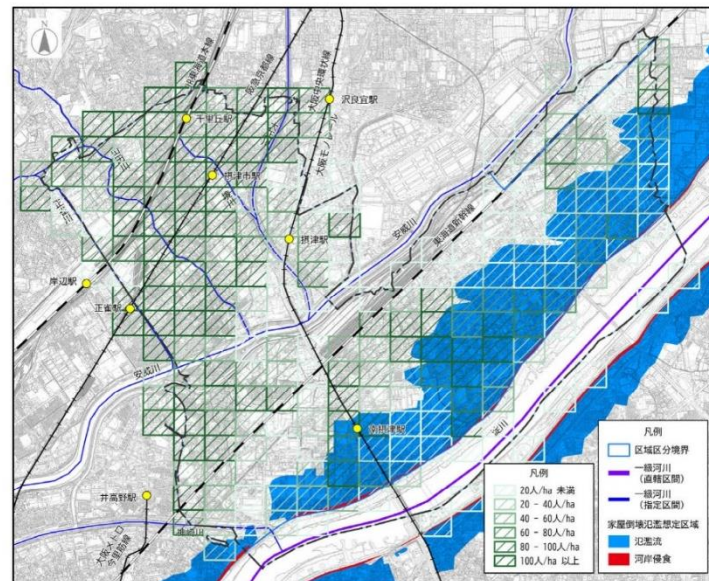
(修正後)P45・P48

ページなし

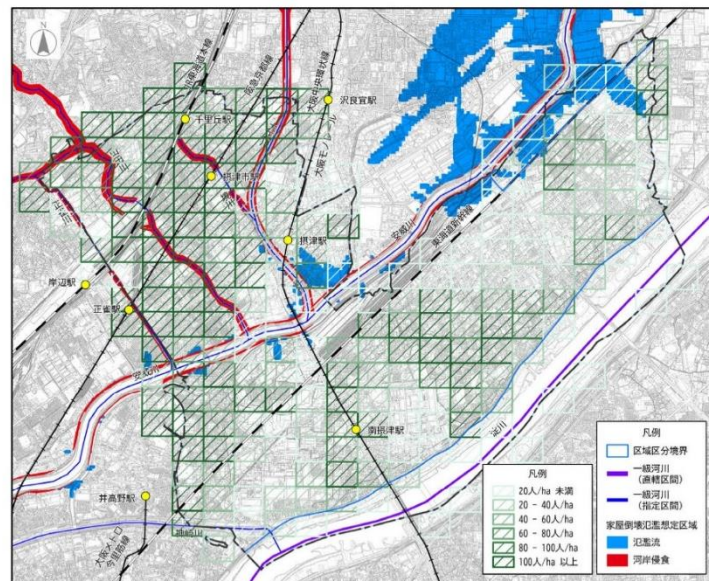
## (2) 家屋倒壊等氾濫想定区域 × 人口密度分布

家屋倒壊等氾濫想定区域と人口密度分布の重ね合わせ結果をみると、安威川以南では鳥飼地域の多くが氾濫流の区域に含まれており、人口密度が高い区域も含まれています。安威川以北では山田川や大正川沿川の人口密度が高い区域が河岸侵食の区域に含まれています。

### ■ 家屋倒壊等氾濫想定区域図(淀川) × 人口密度分布図(R2)



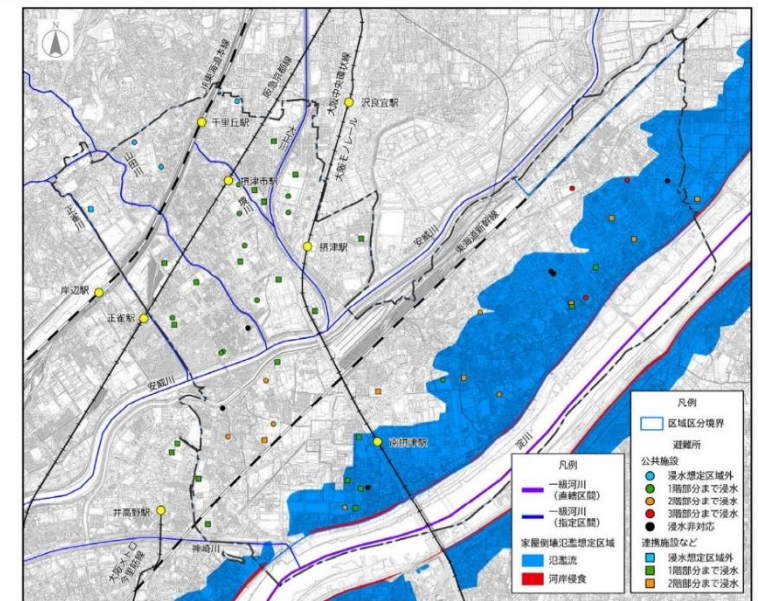
### ■ 家屋倒壊等氾濫想定区域図(安威川流域) × 人口密度分布図(R2)



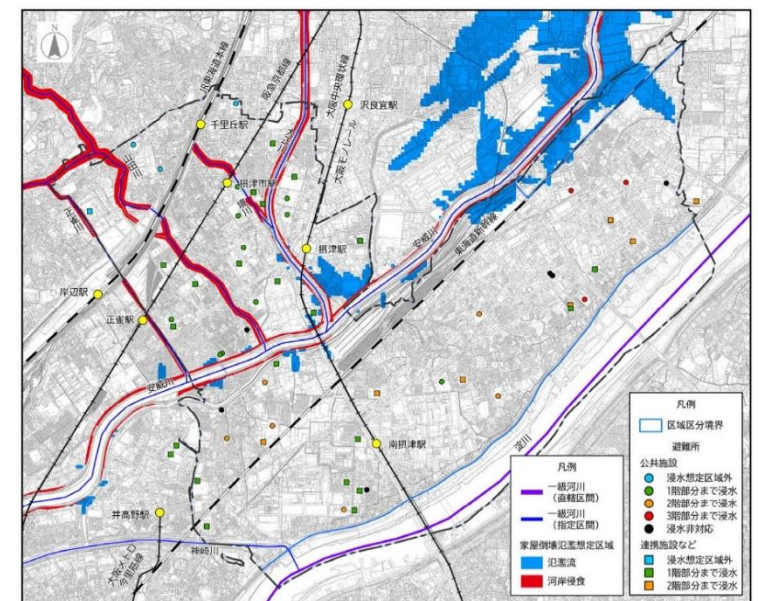
## (5) 家屋倒壊等氾濫想定区域 × 避難所分布

家屋倒壊等氾濫想定区域と避難所分布の重ね合わせ結果をみると、鳥飼地域の避難所の多くが家屋倒壊等氾濫想定区域(氾濫流)内に分布しています。

### ■ 家屋倒壊等氾濫想定区域図(淀川) × 避難所分布図



### ■ 家屋倒壊等氾濫想定区域図(安威川流域) × 避難所分布図





# 素案からの修正点(第5章 立地適正化計画)

(修正前)

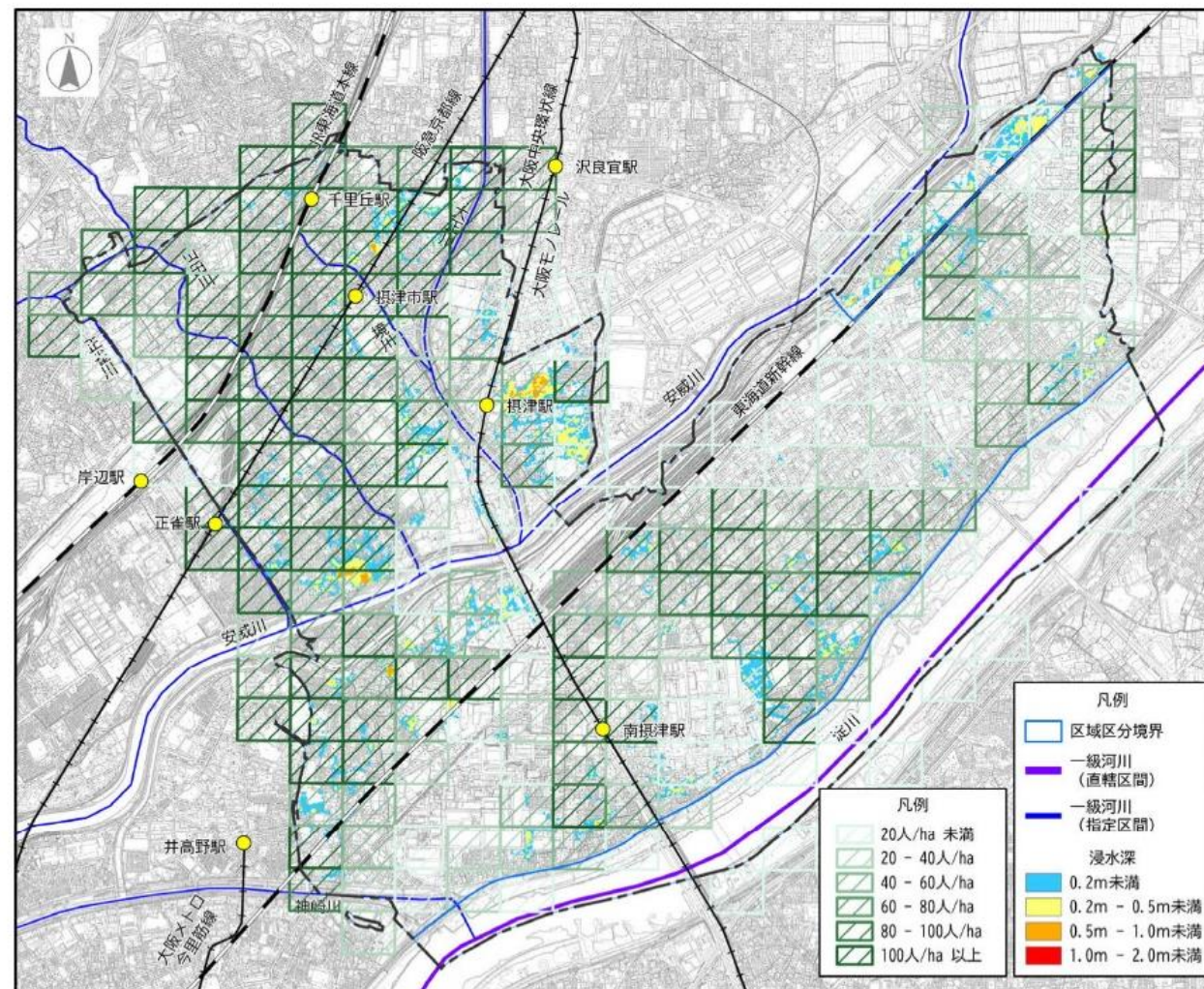
(修正後)P51

ページなし

## (8) 内水浸水想定区域 × 人口密度分布

内水浸水想定区域と人口密度分布の重ね合わせ結果をみると、摂津駅前や正雀4丁目付近の人口密度が高い区域において、0.5m以上-1.0m未満の浸水が想定されています。

### ■ 内水浸水想定区域図 × 人口密度分布図(R2)





# 素案からの修正点(第5章 立地適正化計画)

## (修正前) P54

### 3-2. 防災・減災に向けた取組

防災・減災に向けた課題に対して、全体構想に掲げた方針を基本として、以下の取組により防災・減災対策を図ります。

また、それらの取組を補完するものとして、自助・共助の推進など、摂津市地域防災計画に基づいた取組についても連携を図ることで、地域防災力を高めます。

種別	取組内容	事業主体	実施時期		
			短期 (5年)	中期 (10年)	長期 (20年)
浸水	浸水想定を踏まえた公共施設の高台化	市			
浸水	企業等との協定締結による緊急避難場所の確保	市			
浸水	河川防災ステーションの整備促進	国・市			
浸水	洪水ハザードマップ等の防災情報の提供	府・市			
地震	公園の防災機能の充実	市			
地震	建築物の耐震化の促進	市			
地震	道路又は公園等に面する危険なブロック塀等の撤去	市			
地震	防災協力農地の登録促進による避難空間及び災害復旧用資材置き場等の確保	市			
浸水 地震	自主防災組織による防災訓練	市民			

## (修正後) P53

### 3-2. 防災・減災に向けた取組

防災・減災に向けた課題に対して、全体構想に掲げた方針を基本として、以下の取組により防災・減災対策を図ります。

また、これらの取組を補完するものとして、自助・共助の推進など、摂津市地域防災計画に基づいた取組とも連携を図ることで、地域防災力を高めます。

種別	取組内容	事業主体	実施時期		
			短期 (5年)	中期 (10年)	長期 (20年)
浸水	浸水想定を踏まえた公共施設の高台化	市			
浸水	企業等との協定締結による緊急避難場所の確保	市			
浸水	河川防災ステーション・水防センターの整備 <b>推進</b>	国・市			
浸水	洪水ハザードマップ等の防災情報の提供	府・市			
<b>浸水</b>	<b>排水施設の整備推進及び維持・更新</b>	<b>市</b>			
地震	公園の防災機能の充実	市			
地震	建築物の耐震化の促進	市			
地震	道路又は公園等に面する危険なブロック塀等の撤去	市			
地震	防災協力農地の登録促進による避難空間及び災害復旧用資材置き場等の確保	市			
浸水 地震	自主防災組織による防災訓練	市民			



# 素案からの修正点(第6章 地域別構想)

(修正前)	(修正後)
P60・63・66・69 都市防災の方針 記載なし	P59・62・65・68 都市防災の方針 ・地域内の狭隘道路の解消を図ります。 ・民間事業所との協定等による避難場所の確保を図ります。
P60・63 都市防災の方針 記載なし	P59・62 都市防災の方針 ・上下水道の強化を推進するとともに、維持・更新を行います。
P66・69 都市防災の方針 記載なし	P65・68 都市防災の方針 ・上下水道の強化及び排水施設の整備を推進するとともに、維持・更新を行います。

# 素案からの修正点(第6章 地域別構想)

(修正前)	(修正後)
<p>P63・66・69 都市防災の方針</p> <ul style="list-style-type: none"><li>・高台のネットワーク化に向けた整備を推進します。</li></ul>	<p>P62・65・68 都市防災の方針</p> <ul style="list-style-type: none"><li>・浸水想定を踏まえた公共施設の高台化を検討します。</li></ul>
<p>P63 まちづくりの方針</p> <ul style="list-style-type: none"><li>・ごみ処理の広域化に伴う、今後の処理施設のあり方について検討します。</li></ul>	<p>P62 まちづくりの方針</p> <ul style="list-style-type: none"><li>・ごみ処理の広域化に伴い、摂津ごみ焼却場の土地利用について検討します。</li></ul>



**第41回  
摂津市都市計画審議会**

**令和5年7月26日**