

通行量調査

1. 調査の目的

J R 千里丘駅周辺地域、阪急正雀駅周辺地域、阪急摂津市駅周辺地域、モノレール南摂津駅周辺地域、別府地域及び鳥飼周辺地域の商業集積地域における人の流動状況の調査を行い、経年変化をみることで顧客の動向を把握し、今後の地域商業振興策の資料とすることを目的にして実施しました。

2. 調査実施概要

①実施日 2013 年 11 月 24 日（日）

②時間 午前 10 時～午後 6 時

③調査地点（P. 21～P. 23 地図参照）

- 千里丘地区 （9 地点 16 方向）
- 正雀地区 （8 地点 9 方向）
- 南千里丘地区（2 地点 4 方向）
- 南摂津地区 （1 地点 4 方向）
- 別府地区 （1 地点 2 方向）
- 鳥飼地区 （3 地点 4 方向）



④調査方法

調査実施時間の各 1 時間内に 30 分間の計測を行い、2 倍した数値を 1 時間当たりの通行量に換算する。

⑤調査対象

中学生以上の歩行者、自転車及びミニバイク

⑥天候

晴

3. 地域の表示について

商店会が組織されている地域の表示は、なじみ・分かりやすさ・周知度の高さから住居表示によらず「商店会の名称」を使用します。また、通りや筋を含むエリアを表現するために「会」を「街」に変え、統一した名称を用いて報告します。

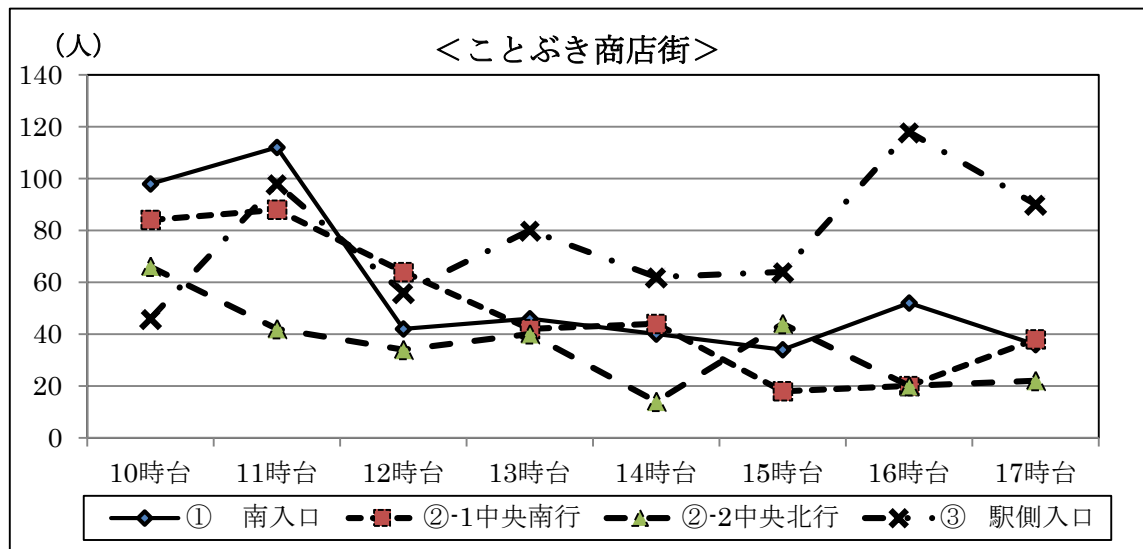
住居表示		商店会名		使用名称
千里丘 2 丁目の商圈	⇒	ことぶき商店会	⇒	ことぶき商店街
千里丘 1 丁目駅前付近の商圈	⇒	千里丘商店会	⇒	千里丘商店街
正雀本町 1 丁目中央付近の商圈	⇒	正雀本町商店会	⇒	正雀本町商店街
正雀本町 1 丁目駅前の商圈	⇒	正雀駅前商店会	⇒	正雀駅前商店街
鳥飼付近の商圈	⇒	とりかい商店会	⇒	とりかい商店街

4. 時間帯別通行量

(1) 千里丘地区

a. ことぶき商店街 (P. 21 地図参照)

ことぶき商店街は、府道に面する駅側の入りを地点③、商店街中央を地点②（中央南行を地点②-1・中央北行地点②-2）、西側の南入口を地点①としました。地点③では、1時間あたりおよそ80人の通行量となり、前回と比較して増加傾向となりました。また、前回との比較し、地点①、地点②-1、②-2では、それぞれ減少傾向となりました。



(人)

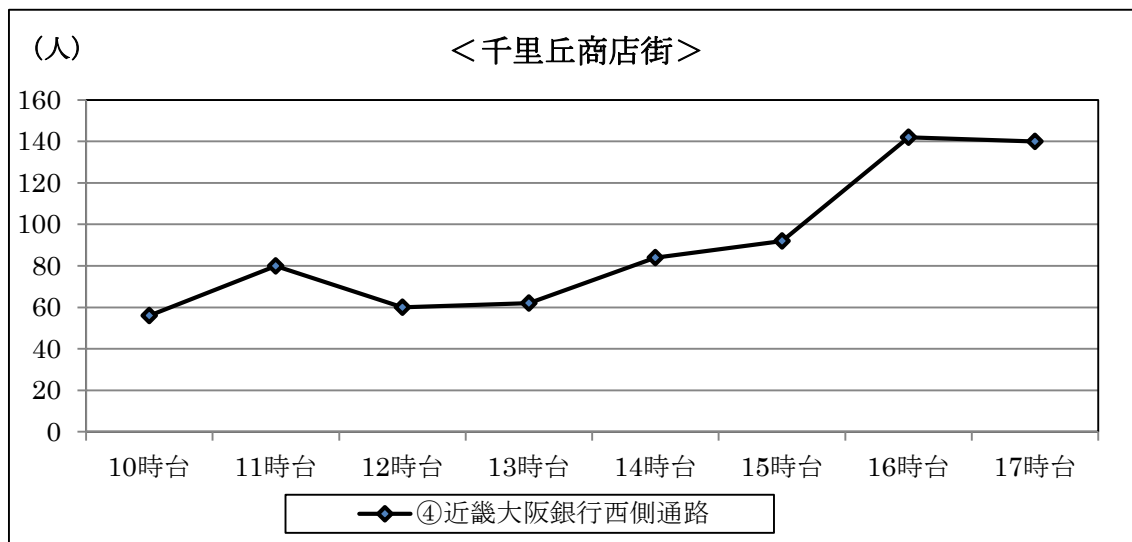
計測地点	10時台	11時台	12時台	13時台	14時台	15時台	16時台	17時台	合計
① 南入口	98	112	42	46	40	34	52	36	460
②-1 中央南行	84	88	64	42	44	18	20	38	398
②-2 中央北行	66	42	34	40	14	44	20	22	282
③ 駅側入口	46	98	56	80	62	64	118	90	614
合 計	294	340	196	208	160	160	210	186	1,754

前回調査との比較 (8 時間合計)

計測地点	今回調査	前回調査	今回／前回
① 南入口	460 人	630 人	0.73
②-1 中央南行	398 人	440 人	0.90
②-2 中央北行	282 人	544 人	0.52
③ 駅側入口	614 人	560 人	1.10
合 計	1,754 人	2,174 人	0.81

b. 千里丘商店街 (P. 21 地図参照)

千里丘商店街での計測は、近畿大阪銀行西側の通路を地点④としました。通行量は、前回と比較して減少傾向となりました。16 時台と 17 時台と多くなっており、スーパーマーケットへの買物客や鉄道利用により帰宅する人が通行していると考えられます。



(人)

計測地点	10時台	11時台	12時台	13時台	14時台	15時台	16時台	17時台	合計
④ 近畿大阪銀行西側通路	56	80	60	62	84	92	142	140	716

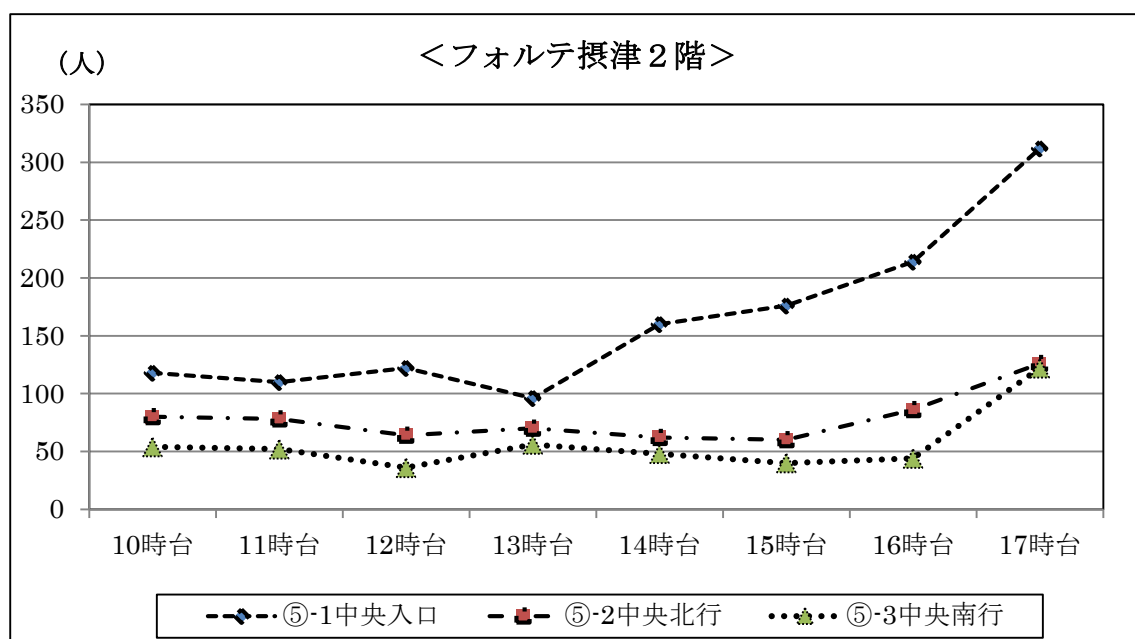
前回調査との比較 (8 時間合計)

計測地点	今回調査	前回調査	今回／前回
④ 近畿大阪銀行西側通路	716 人	839 人	0.85

c. フォルテ摂津2階 (P. 21 地図参照)

J R 千里丘駅に直結するフォルテ摂津2階の連絡通路は、駅の開発後の平成4年より調査を実施しています。店に入っていく人(中央入口と表記、地点⑤-1)、店の前で左に折れる人(中央北行と表記、地点⑤-2)、店の前で右に折れる人、(中央南行と表記、地点⑤-3)の3方向計測しました。

全ての時間帯で中央入口(地点⑤-1)が最も通行量が多く、夕方になるにつれて通行量が増加する傾向になりました。全体的に見ると、前回調査と比較して、どの調査地点でも減少傾向となりました。



(人)

計測地点	10時台	11時台	12時台	13時台	14時台	15時台	16時台	17時台	合計
⑤-1中央入口	118	110	122	96	160	176	214	312	1,308
⑤-2中央北行	80	78	64	70	62	60	86	126	626
⑤-3中央南行	54	52	36	56	48	40	44	122	452
合 計	252	240	222	222	270	276	344	560	2,386

前回調査との比較 (8 時間合計)

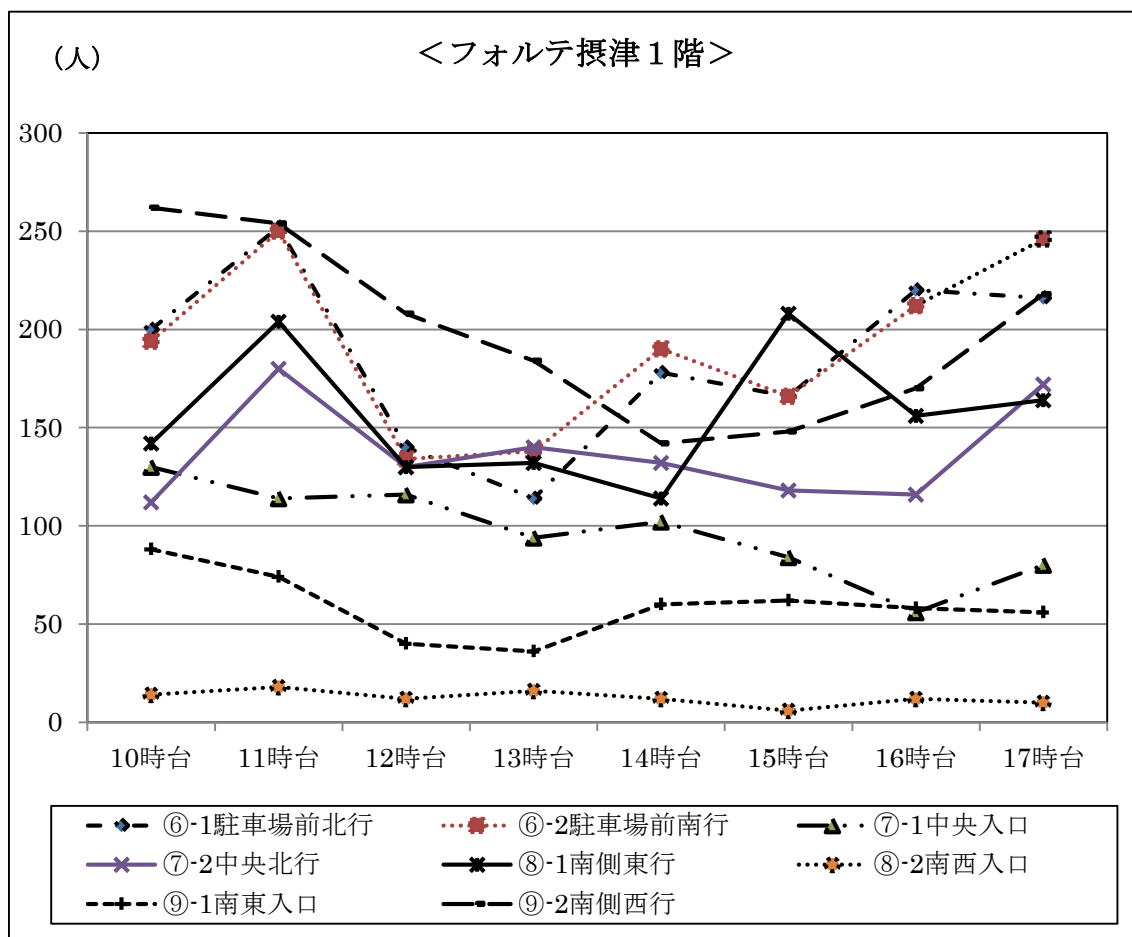
計測地点	今回調査	前回調査	今回／前回
⑤-1 中央入口	1,308 人	1,346 人	0.97
⑤-2 中央北行	626 人	744 人	0.84
⑤-3 中央南行	452 人	548 人	0.82
合 計	2,386 人	2,638 人	0.90

d. フォルテ摂津1階 (P. 21 地図参照)

フォルテ摂津1階では、正面入り口付近(地点⑦-1・2)、南東入口付近(地点⑨-1・2)、南西入口付近(地点⑧-1・2)、道路を隔てて東側の駐車場付近(地点⑥-1・2)を計測しました。

全体の通行量は、前回調査時より約10%減少して8,302人となりました。なかでも駐車場前(地点⑥-1・2)、南西入口(地点⑧-2)は大きく減少となりました。また、南西入口(地点⑧-2)は鉄道利用者千里丘駅方面からフォルテ摂津横を通過する傾向が見られます。その一方で、中央入口(地点⑦-1・2)では、前回調査時よりも通行量が増加しています。

全体を時間帯別に見ると、10時台、11時台、16時台、17時台に1,000名を超える通行量があり、主に鉄道を利用して大阪・京都方面などへ出かける人や、買い物にきた人の往来が中心であると考えられます。



(人)

計測地点	10時台	11時台	12時台	13時台	14時台	15時台	16時台	17時台	合計
⑥-1駐車場前北行	200	252	140	114	178	166	220	216	1,486
⑥-2駐車場前南行	194	250	134	138	190	166	212	246	1,530
⑦-1中央入口	130	114	116	94	102	84	56	80	776
⑦-2中央北行	112	180	130	140	132	118	116	172	1,100
⑧-1南側東行	142	204	130	132	114	208	156	164	1,250
⑧-2南西入口	14	18	12	16	12	6	12	10	100
⑨-1南東入口	88	74	40	36	60	62	58	56	474
⑨-2南側西行	262	254	208	184	142	148	170	218	1,586
合 計	1,142	1,346	910	854	930	958	1,000	1,162	8,302

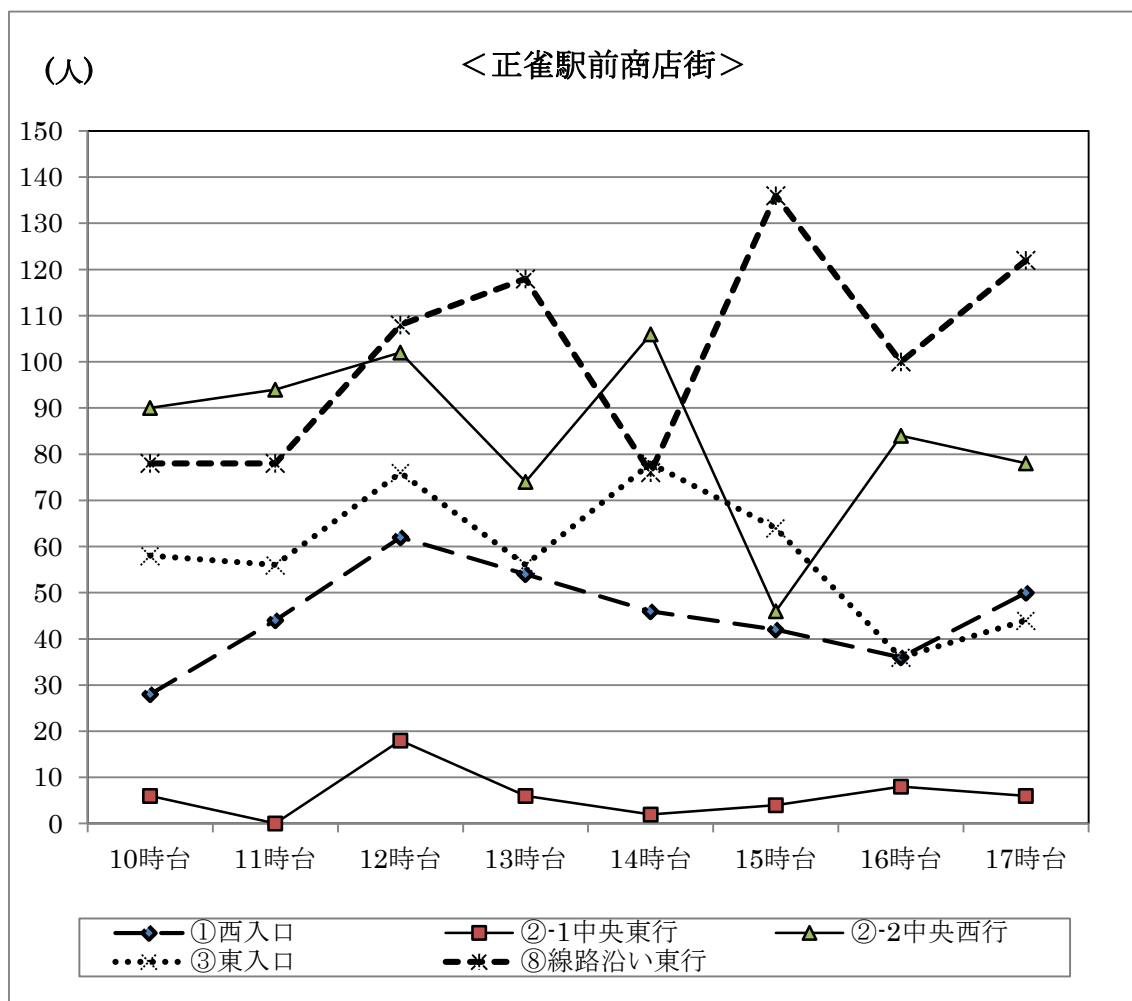
前回調査との比較 (8 時間合計)

計測地点	今回調査	前回調査	今回／前回
⑥-1駐車場前北行	1,486 人	2,814 人	0.53
⑥-2駐車場前南行	1,530 人	2,130 人	0.72
⑦-1中央入口	776 人	416 人	1.87
⑦-2中央北行	1,100 人	240 人	4.58
⑧-1南側東行	1,250 人	1,394 人	0.90
⑧-2南西入口	100 人	278 人	0.36
⑨-1南東入口	474 人	556 人	0.85
⑨-2南側西行	1,586 人	1,420 人	1.12
合 計	8,302 人	9,248 人	0.90

(2)正雀地区

a. 正雀駅前商店街 (P. 22 地図参照)

正雀駅前商店街では、計 5 ヶ所で計測を行いました。全体の通行量としては、前回調査時とほとんど変化はありませんが、地点ごとに見ると線路沿い東行(地点⑧)と西入口(地点①)で増加しているものの、中央東行(地点②-1)では、前回の 80%も減少しており、過去の調査をみても、実施年によって通行量の差が激しい地点でもあります。駅に近い商店街ということもあり、正雀駅前商店街の通行者は鉄道利用者が多く、純粋な商店街利用者は少ないと推察されます。



(人)

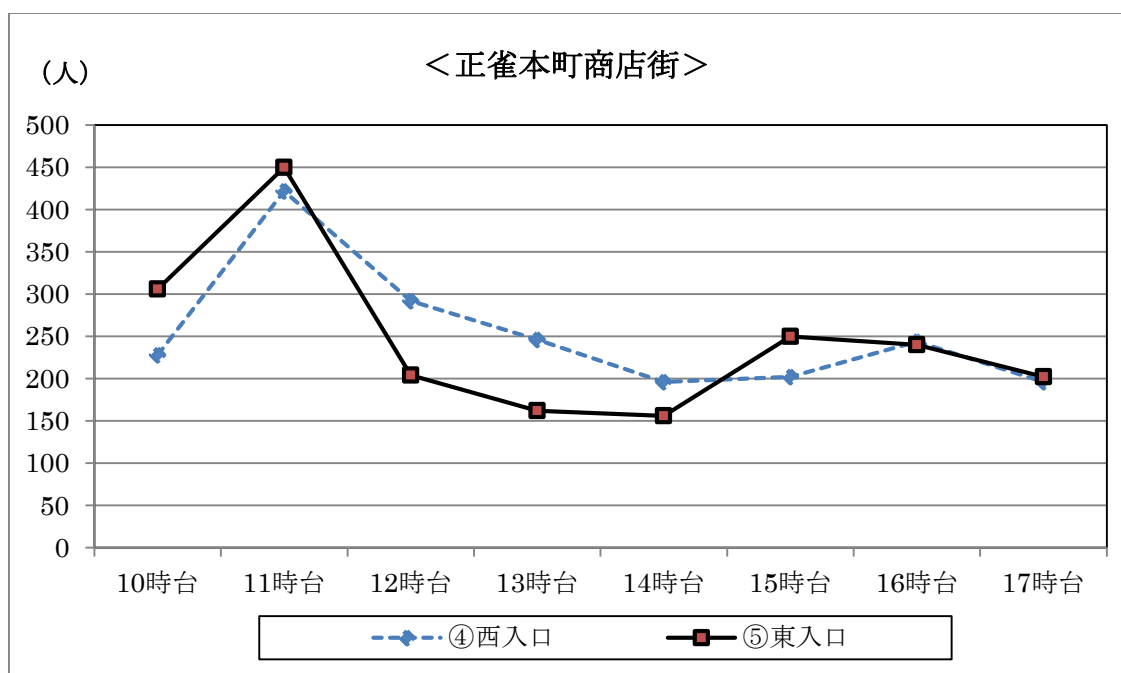
計測地点	10時台	11時台	12時台	13時台	14時台	15時台	16時台	17時台	合計
①西入口	28	44	62	54	46	42	36	50	362
②-1中央東行	6	0	18	6	2	4	8	6	50
②-2中央西行	90	94	102	74	106	46	84	78	674
③東入口	58	56	76	56	78	64	36	44	468
⑧線路沿い東行	78	78	108	118	76	136	100	122	816
合 計	260	272	366	308	308	292	264	300	2,370

前回調査との比較（8 時間合計）

計測地点	今回調査	前回調査	今回／前回
①西入口	362 人	278 人	1.30
②-1中央東行	50 人	242 人	0.21
②-2中央西行	674 人	780 人	0.86
③東入口	468 人	530 人	0.88
⑧線路沿い東行	816 人	506 人	1.61
合 計	2,370 人	2,336 人	1.01

b. 正雀本町商店街（P. 22 地図参照）

正雀本町商店街では、西側入口（地点④）、東側入口（地点⑤）の計 2 ヶ所で計測を行いました。どちらも午前 11 時台をピークに徐々に通行量が減少し、夕方にかけて回復するという一般的な商業地の傾向が見られました。東側入口（地点⑤）の通行量は阪急正雀駅へ向かう人が相当数含まれているものと見られます。前回との比較では、3,516 人から 3,996 人と 1.14 倍に増加しています。



(人)

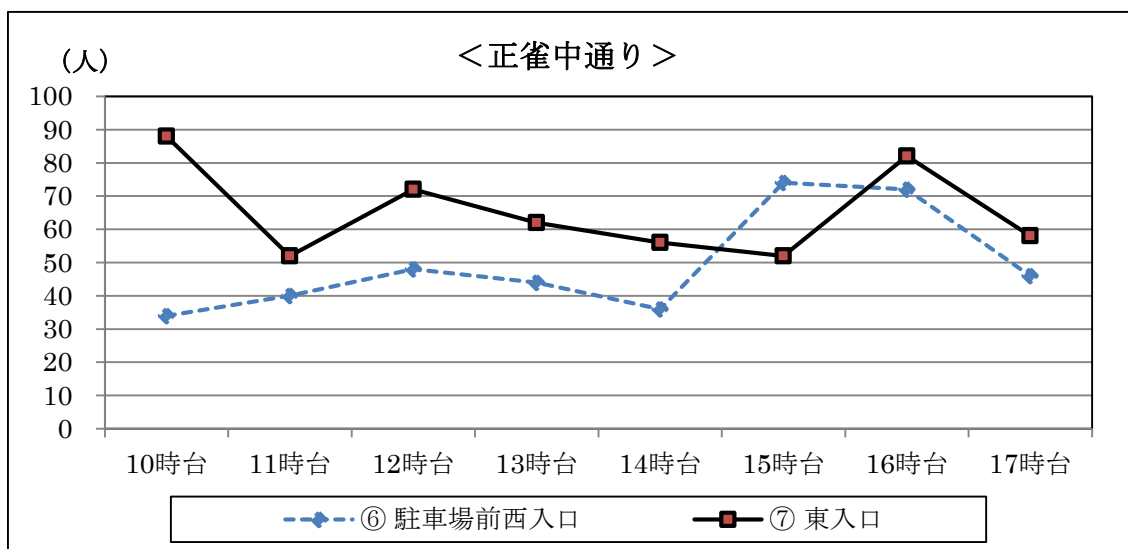
計測地点	10時台	11時台	12時台	13時台	14時台	15時台	16時台	17時台	合計
④ 西入口	228	422	292	246	196	202	244	196	2,026
⑤ 東入口	306	450	204	162	156	250	240	202	1,970
合 計	534	872	496	408	352	452	484	398	3,996

前回調査との比較（8 時間合計）

計測地点	今回調査	前回調査	今回／前回
④ 西入口	2,026 人	1,470 人	1.38
⑤ 東入口	1,970 人	2,046 人	0.96
合 計	3,996 人	3,516 人	1.14

c. 正雀中通り（P. 22 地図参照）

正雀駅前商店街と正雀本町商店街の間にあり、2 商店街に平行する正雀中通りも、市営駐車場前西入口（地点⑥）と東入口（地点⑦）で計測しました。東入口の通行量の人が多くなっており、阪急正雀駅へ向かう通り道として自転車利用の人も多く見られました。



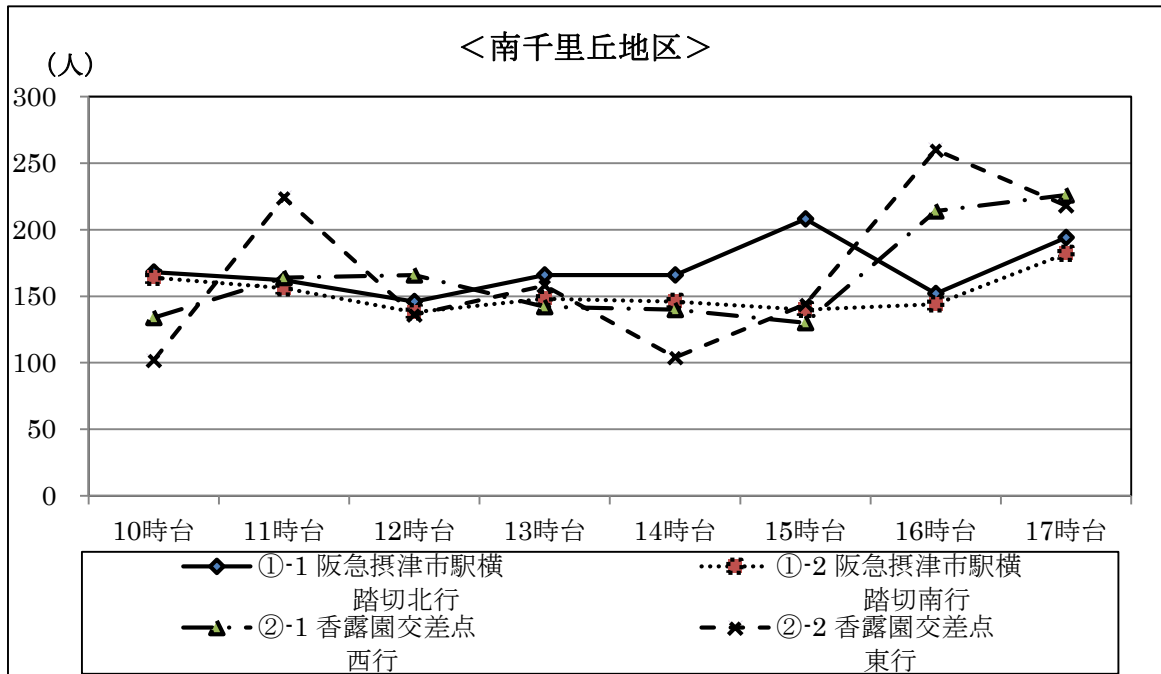
計測地点	10時台	11時台	12時台	13時台	14時台	15時台	16時台	17時台	合計
⑥ 駐車場前西入口	34	40	48	44	36	74	72	46	394
⑦ 東入口	88	52	72	62	56	52	82	58	522
合 計	122	92	120	106	92	126	154	104	916

前回調査との比較（8 時間合計）

計測地点	今回調査	前回調査	今回／前回
⑥ 駐車場前西入口	394 人	470 人	0.84
⑦ 東入口	522 人	610 人	0.86
合 計	916 人	1,080 人	0.85

(3) 南千里丘地区 (P. 22 地図参照)

前回調査と比較し、近隣マンションへの入居や新しいスーパーマーケットが開店したことに伴い、今回どのように通行量が変化したかを調査地点(2地点4方向)で計測しました。阪急摂津市駅東側踏切の北行(地点①-1)・南行(地点①-2)は前回に比べて減少しています。一方、香露園交差点西行(地点②-1)・東行(地点②-2)では、かなりの増加が見てとれます。スーパーマーケットができたことで、買い物客の通行も含まれていると推測できます。



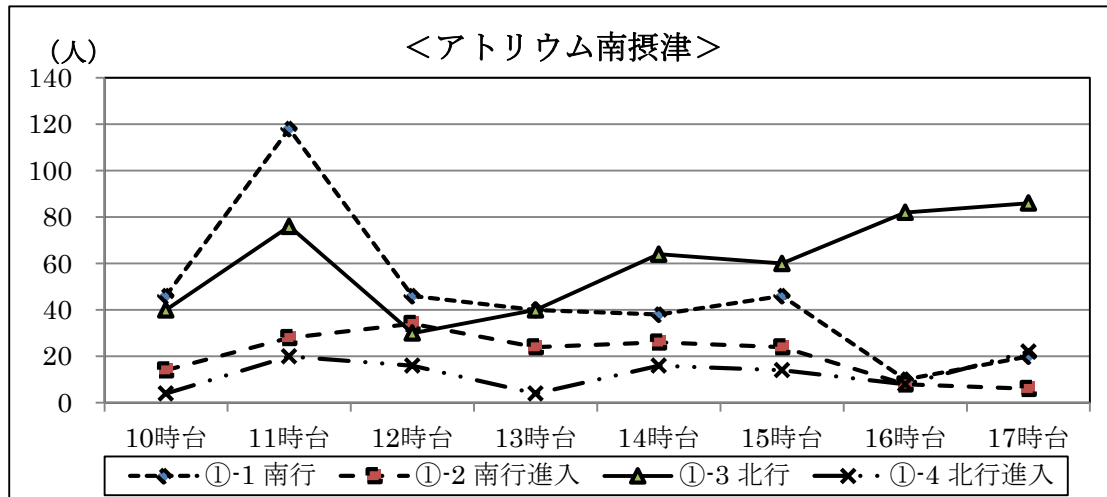
計測地点	10時台	11時台	12時台	13時台	14時台	15時台	16時台	17時台	合計
①-1 阪急摂津市駅横踏切北行	168	162	146	166	166	208	152	194	1,362
①-2 阪急摂津市駅横踏切南行	164	156	138	148	146	140	144	182	1,218
②-1 香露園交差点西行	134	164	166	142	140	130	214	226	1,316
②-2 香露園交差点東行	102	224	136	158	104	144	260	218	1,346
合 計	568	706	586	614	556	622	770	820	5,242

前回調査との比較 (8 時間合計)

計測地点	今回調査	前回調査	今回／前回
①-1 阪急摂津市駅横踏切北行	1,362 人	1,514 人	0.90
①-2 阪急摂津市駅横踏切南行	1,218 人	1,610 人	0.76
②-1 香露園交差点西行	1,316 人	352 人	3.74
②-2 香露園交差点東行	1,346 人	424 人	3.17
合 計	5,242 人	3,900 人	1.34

(4) 南摂津地区 (P. 23 地図参照)

南摂津地区では、アトリウム南摂津西側の北行2ヶ所、南行2ヶ所で計測しました。アトリウム南摂津前を通り過ぎる人(南行・北行の計)は842人で、アトリウム南摂津に入る人268人の3倍以上にもなりました。買い物客よりもモノレール南摂津駅を利用する人がはるかに多いことがうかがえます。ただし、アトリウム南摂津の駐輪場が正面玄関から外れたところにあるため、今回の通行量にはカウントされておらず、また駐車場を利用して買い物に来る人もいることから、通行量と買い物客とは必ずしも一致していません。



計測地点	10時台	11時台	12時台	13時台	14時台	15時台	16時台	17時台	合計
①-1 南行	46	118	46	40	38	46	10	20	364
①-2 南行進入	14	28	34	24	26	24	8	6	164
①-3 北行	40	76	30	40	64	60	82	86	478
①-4 北行進入	4	20	16	4	16	14	8	22	104
合 計	104	242	126	108	144	144	108	134	1,110

前回調査との比較 (8 時間合計)

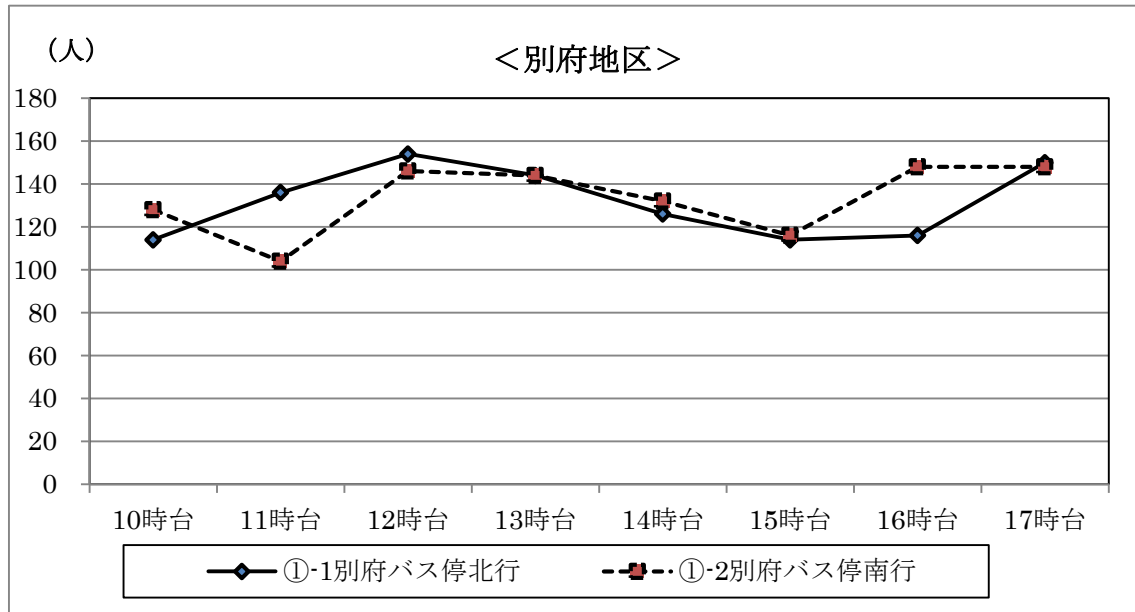
計測地点	今回調査	前回調査	今回／前回
①-1 南行	364 人	390 人	0.93
①-2 南行進入	164 人	232 人	0.71
①-3 北行	478 人	352 人	1.36
①-4 北行進入	104 人	108 人	0.96
合 計	1,110 人	1,082 人	1.03

(5) 別府地区 (P. 23 地図参照)

スーパーマーケットの開店に伴い、新たにバス停付近に計測地点(1 地点 2 方向)を設定し、通行量の実態把握に努めました。

北行(地点①-1)では、12 時台をピークに増加し、午後は減少傾向となりました。17 時台には 12 時台と同程度の通行者が見られました。

南行(地点①-2)では、11 時台にかなり減ってはいますが、12 時台、16 時台で極端に増加しています。これらの結果から見て、昼食・夕食の買物のため、正雀方面や別府方面のスーパーマーケットや小売店等に行き交う人が多くなっていると考えられます。今後も経過を観察していくこととします。

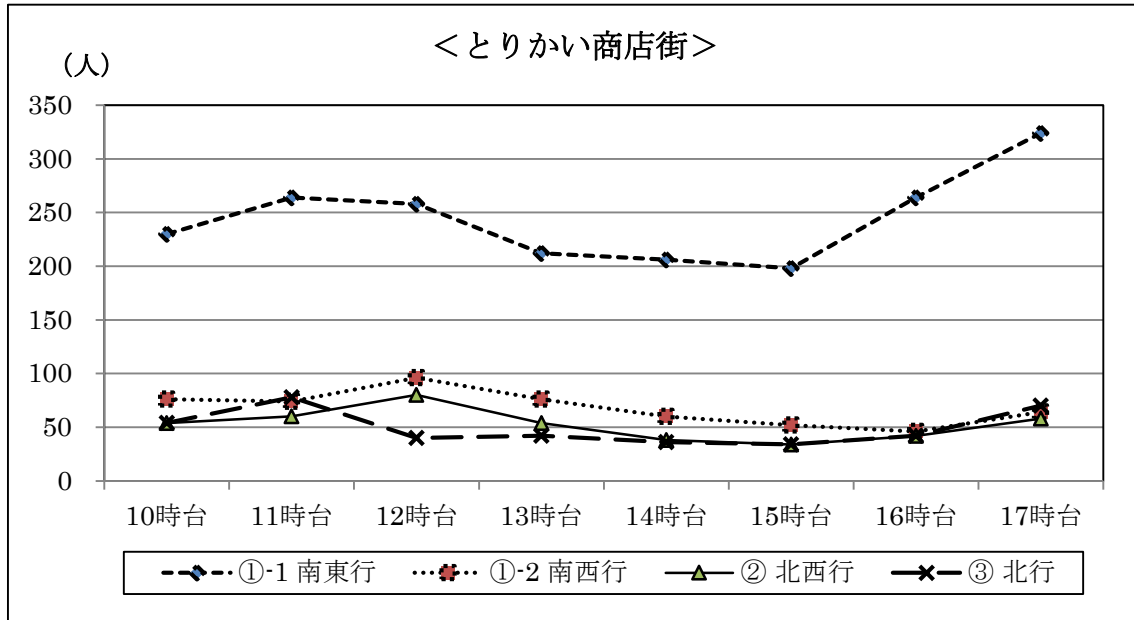


(人)

計測地点	10時台	11時台	12時台	13時台	14時台	15時台	16時台	17時台	合計
①-1 別府バス停北行	114	136	154	144	126	114	116	150	1,054
①-2 別府バス停南行	128	104	146	144	132	116	148	148	1,066
合 計	242	240	300	288	258	230	264	298	2,120

(6) 鳥飼地区 (P. 23 地図参照)

鳥飼地区として、鳥飼八防のとりかい商店街周辺の商業地4ヶ所で計測しました。南東行の業務スーパー鳥飼駐車場入り口(地点①-1)の通行量が多くなっており、前回よりも多くなっていますが、そのほとんどが買い物客でした。地点によっては、前回よりも通行量が減少していますが、地域商業の中核を担う業務スーパーが商店街への来場者数を押し上げていると推測されます。



計測地点	10時台	11時台	12時台	13時台	14時台	15時台	16時台	17時台	合計
①-1 南東行	230	264	258	212	206	198	264	324	1,956
①-2 南西行	76	74	96	76	60	52	46	64	544
② 北西行	54	60	80	54	38	34	42	58	420
③ 北行	54	78	40	42	36	34	42	70	396
合 計	414	476	474	384	340	318	394	516	3,316

前回調査との比較 (8 時間合計)

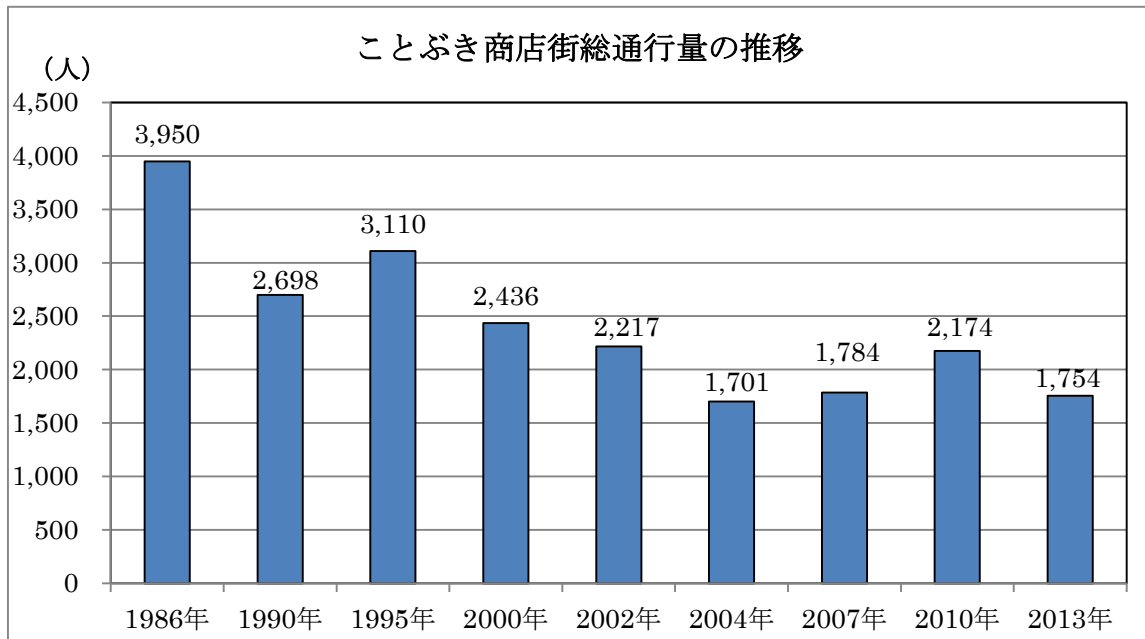
計測地点	今回調査	前回調査	今回／前回
①-1 南東行	1,956 人	1,888 人	1.04
①-2 南西行	544 人	468 人	1.16
② 北西行	420 人	500 人	0.84
③ 北行	396 人	510 人	0.78
合 計	3,316 人	3,366 人	0.99

5. 経年変化の状況

(1) 千里丘地区

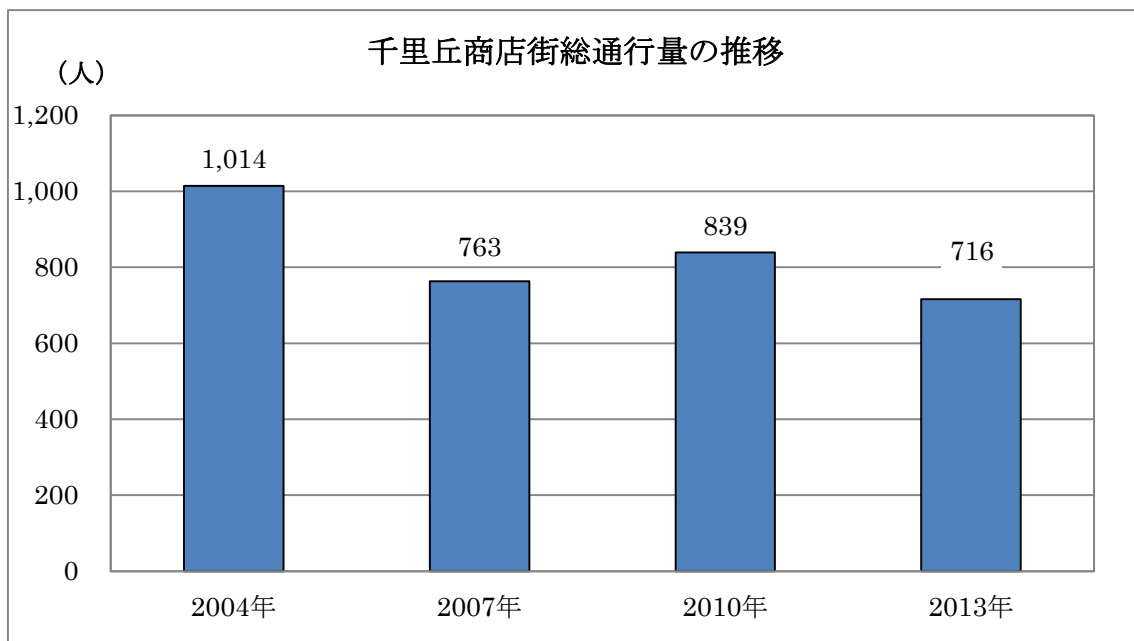
a. ことぶき商店街 (P. 21 地図参照)

ことぶき商店街では、調査開始当初には概ね 4,000 人の通行量がありました。しかし、年々減少傾向にあり、前回調査では増加となりましたが、今回調査では 2,000 人を下回りました。駅から商店街へアクセスする際には迂回をしなければならず、通行量が減少した要因の一つと考えられます。



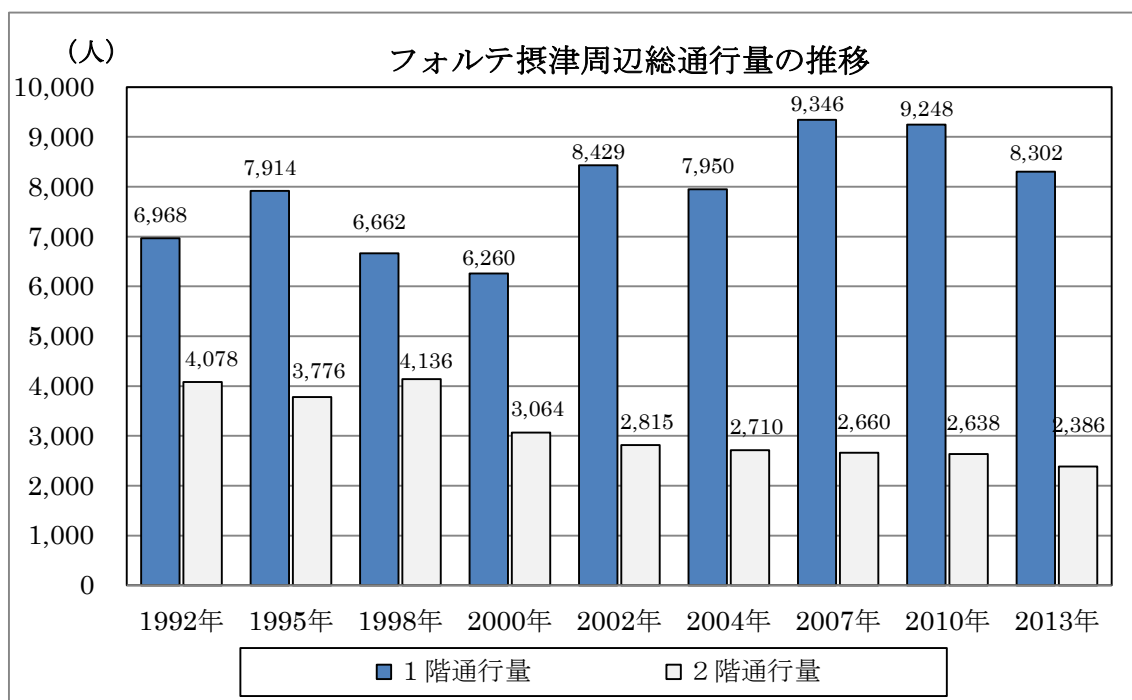
b. 千里丘商店街 (P. 21 地図参照)

千里丘商店街での調査は、初回は 1,000 人を超えていました。前回は前々回と比較して増加が見てとれますが、今回は前回と比較して減少傾向となりました。



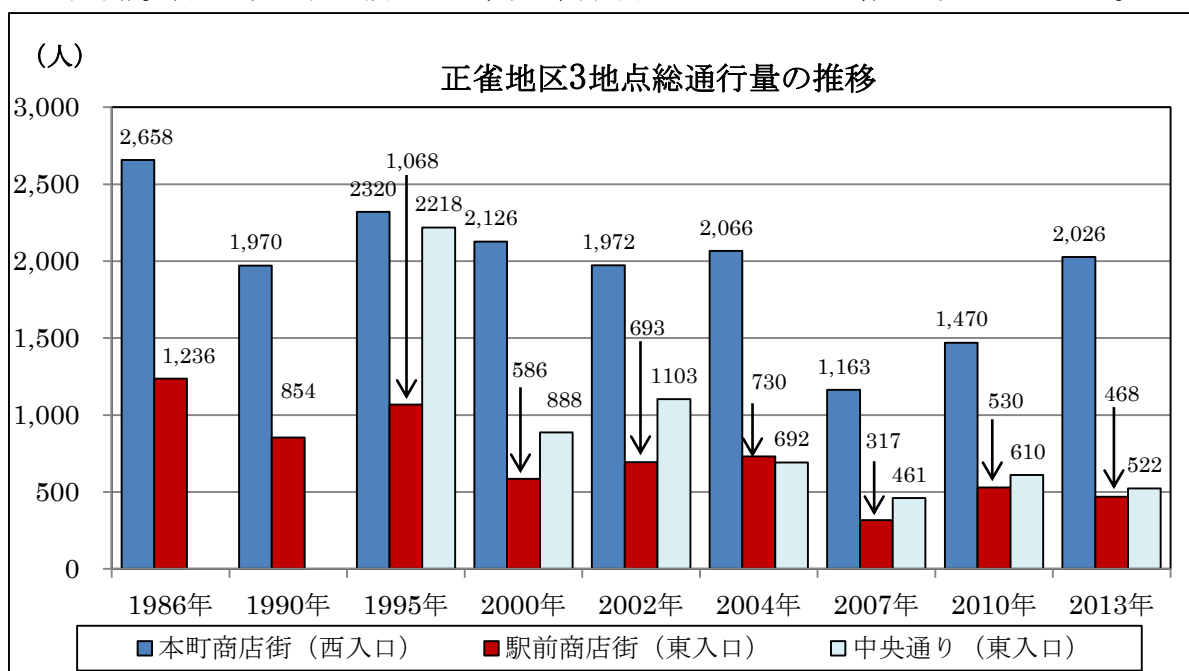
c. フォルテ摂津 (P. 21 地図参照)

フォルテ摂津の総通行量は、1F・2F とともに前回から減少傾向となりました。ほぼ全ての地点で前回と比較し、減少する傾向となりました。フォルテ摂津の集客力が低下していることを示す結果となっています。



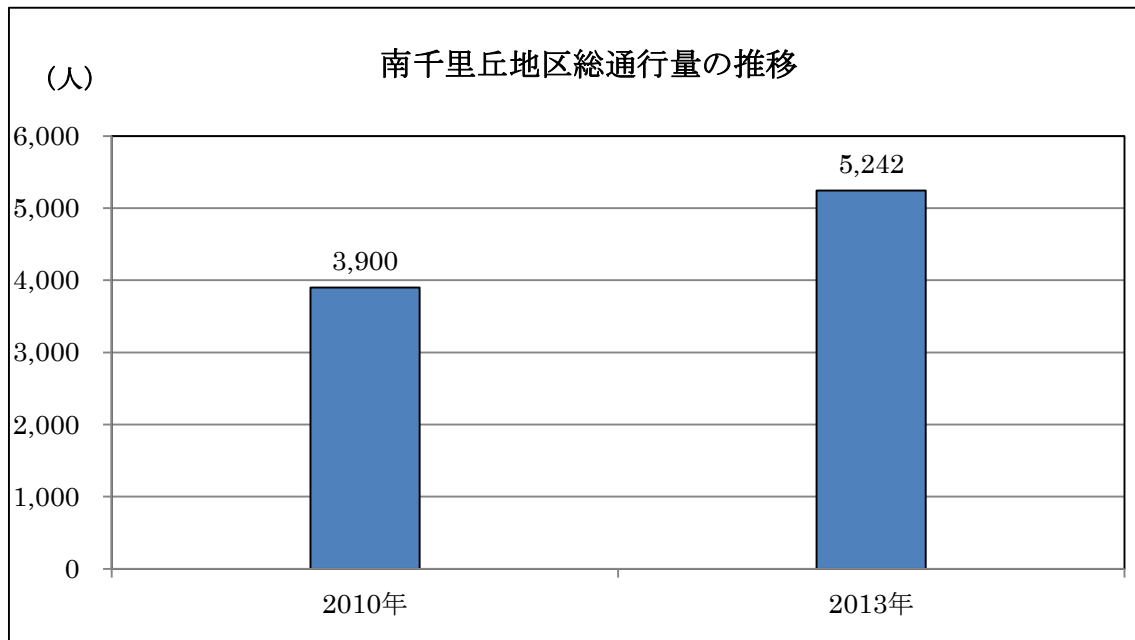
(2) 正雀地区 (P. 22 地図参照)

正雀地区の商店街総通行量の推移として正雀本町商店街の西入口、正雀駅前商店街の東入口、中通り（正雀交差点）の3地点で比較しました（中通りについては1995年からの計測）。今回の総通行量調査では、本町商店街西入口が大きな増加が見られました。



(3) 南千里丘地区 (P. 22 地図参照)

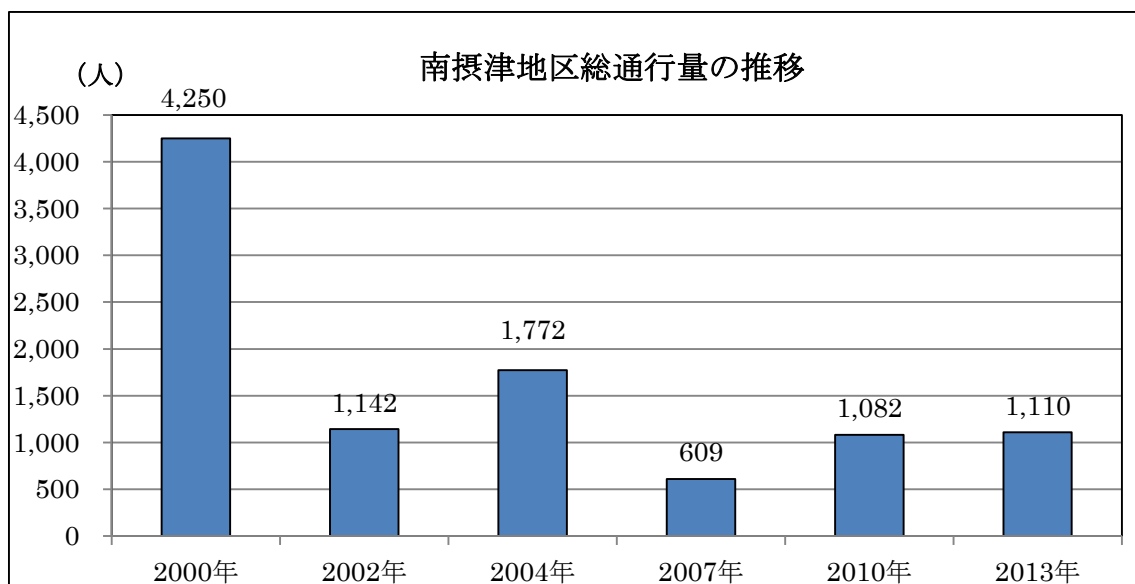
前回の通行量は 3,900 人でしたが、駅東側踏切の北行き・南行きの通行量は減少し、香露園交差点を東西に渡る人は増加する結果となりました。今後は駅前マンションの増設により、街の人口増加とともににぎやかになり、通行量も増加傾向になると推測されます。



(4) 南摂津地区 (アトリウム南摂津) (P. 23 地図参照)

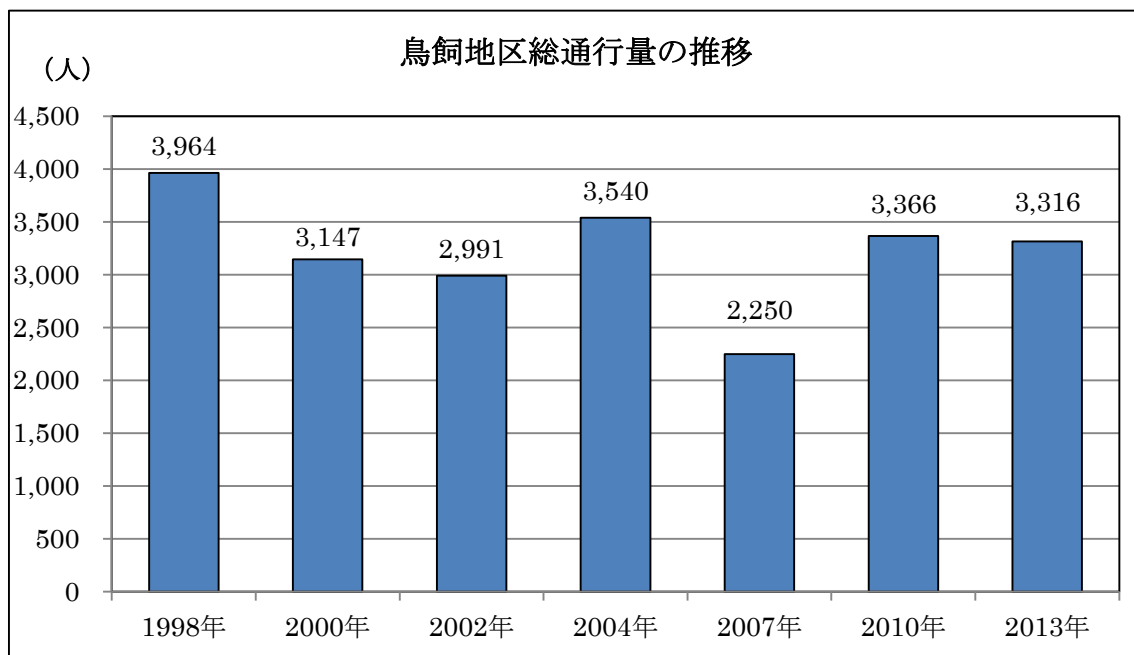
南摂津地区ではアトリウム南摂津駅前で 4 方向を調査しました。総通行量は 1,110 人です。アトリウム南摂津を訪れる人のほとんどが、自家用車か自転車を利用して、駐車場・駐輪場から直接入店するため、正面玄関からの入店はきわめて少ない状況にあります。建物前の南行が減少で、北行が増加傾向にあります。

通行量調査は、その日の気候や売り出しの状況、周辺商業施設のイベント・売り出しなどの要因で結果が大きく変わることがあります。2000 年の調査では、4,250 人の通行量がありましたが、周辺を回遊するイベントを開催していたなどの特殊要因があり、増加したのではないかと考えられます。



(5) 鳥飼地区 (P. 23 地図参照)

鳥飼地区での総通行量は、3,316 人でした。調査時期によって増減が見られますが、前回と比較すると今回はほぼ横ばいとなっています。



6. 通行量調査結果

2013年11月24日実施

		10時台	11時台	12時台	13時台	14時台	15時台	16時台	17時台	計
千里丘地区	ことぶき商店街									
	① 南入口	98	112	42	46	40	34	52	36	460
	②-1 中央南行	84	88	64	42	44	18	20	38	398
	②-2 中央北行	66	42	34	40	14	44	20	22	282
	③ 駅側入口	46	98	56	80	62	64	118	90	614
	小 計	294	340	196	208	160	160	210	186	1,754
	千里丘商店街									
	④ 近畿大阪銀行西側通路	56	80	60	62	84	92	142	140	716
	フォルテ摂津2階									
	⑤-1 中央入口	118	110	122	96	160	176	214	312	1,308
	⑤-2 中央北行	80	78	64	70	62	60	86	126	626
	⑤-3 中央南行	54	52	36	56	48	40	44	122	452
	小 計	252	240	222	222	270	276	344	560	2,386
	フォルテ摂津1階									
	⑥-1 駐車場前北行	200	252	140	114	178	166	220	216	1,486
	⑥-2 駐車時前南行	194	250	134	138	190	166	212	246	1,530
	⑦-1 中央入口	130	114	116	94	102	84	56	80	776
	⑦-2 中央北行	112	180	130	140	132	118	116	172	1,100
	⑧-1 南側東行	142	204	130	132	114	208	156	164	1,250
	⑧-2 南西入口	14	18	12	16	12	6	12	10	100
	⑨-1 南東入口	88	74	40	36	60	62	58	56	474
	⑨-2 南側西行	262	254	208	184	142	148	170	218	1,586
	小 計	1,142	1,346	910	854	930	958	1,000	1,162	8,302
	合 計	1,744	2,006	1,388	1,346	1,444	1,486	1,696	2,048	13,158
正雀地区	正雀駅前商店街									
	① 西入口	28	44	62	54	46	42	36	50	362
	②-1 中央東行	6	0	18	6	2	4	8	6	50
	②-2 中央西行	90	94	102	74	106	46	84	78	674
	③ 東入口	58	56	76	56	78	64	36	44	468
	⑧ 線路沿い東行	78	78	108	118	76	136	100	122	816
	小 計	260	272	366	308	308	292	264	300	2,370
	正雀本町商店街									
	④ 西入口	228	422	292	246	196	202	244	196	2,026
	⑤ 東入口	306	450	204	162	156	250	240	202	1,970
	小 計	534	872	496	408	352	452	484	398	3,996
	正雀中通り									
	⑥ 市営駐車場前	34	40	48	44	36	74	72	46	394
	⑦ 東入口	88	52	72	62	56	52	82	58	522
	小 計	122	92	120	106	92	126	154	104	916
	合 計	916	1,236	982	822	752	870	902	802	7,282
南千里丘地区	阪急摂津市駅付近									
	①-1 阪急摂津市駅横踏切北行	168	162	146	166	166	208	152	194	1,362
	①-2 阪急摂津市駅横踏切南行	164	156	138	148	146	140	144	182	1,218
	②-1 香露園交差点西行	134	164	166	142	140	130	214	226	1,316
	②-2 香露園交差点東行	102	224	136	158	104	144	260	218	1,346
	合 計	568	706	586	614	556	622	770	820	5,242
南摂津地区	アトリウム南摂津									
	①-1 南行	46	118	46	40	38	46	10	20	364
	①-2 南行進入	14	28	34	24	26	24	8	6	164
	①-3 北行	40	76	30	40	64	60	82	86	478
	①-4 北行進入	4	20	16	4	16	14	8	22	104
	合 計	104	242	126	108	144	144	108	134	1,110
別府地区										
	①-1 北行	114	136	154	144	126	114	116	150	1,054
	①-2 南行	128	104	146	144	132	116	148	148	1,066
	合 計	242	240	300	288	258	230	264	298	2,120
鳥飼地区	とりかい商店街付近									
	①-1 南東行	230	264	258	212	206	198	264	324	1,956
	①-2 南西行	76	74	96	76	60	52	46	64	544
	② 北西行	54	60	80	54	38	34	42	58	420
	③ 北行	54	78	40	42	36	34	42	70	396
	合 計	414	476	474	384	340	318	394	516	3,316