

**開催日** 平成十一年三月七日(日)  
**集合時間** 午前八時四十五分  
**集合場所** 撰津市役所 玄関前  
**対象員** 市内在住・在勤者  
**定員** 二十五名  
**内容**

# 郷土撰津

## いにしえ通信

平成十一年二月一日

第十号

発行  
 撰津市三島一丁目一番一号  
 撰津市教育委員会  
 生涯学習部 生涯学習課

### 平成11年度

## 文化財講座

### 綴田芝村落をたずねて

**主催**  
 撰津市教育委員会  
 撰津市文化財愛護会  
 ※マイクロバスで行  
 きます。雨天決行

**参加費無料**  
 観覧料は実費  
 食事と拝見料は無料

**講師**  
 奈良県文化財保護指導委員 堀井孝昭氏  
 慶田寺住職 大竹玄峰氏

**申し込み方法**  
 往復はがきに  
 ①住所②氏名③年令④電話番号⑤返信用宛先を明記  
 二月十五日(必着)  
 ◎応募者多数の場合  
 は抽選  
 〒五六六一八五五五  
 撰津市三島一丁目  
 一番一号  
 生涯学習課・文化財講座担当まで

### 別府文化セミナー

ユネスコ世界遺産に登録された姫路城をはじめ、わが国の各地に残る数々の名城は、最も日本らしい歴史遺産として、国内をはじめ世界中の人々から親しまれています。その日本の名城とは何なのか？その特徴とは？その魅力とは？について語る。

とき:2月21日(土)午後1時30分~3時

## 日本の名城

その特徴と魅力を探る

ところ:撰津市立別府公民館2階集会室

**受講料** 無料  
**講師** 大阪城天守閣館長 渡辺武氏

◎申し込み・問い合わせは電話または直接別府公民館へ  
 撰津市別府二丁目二四一  
 ☎〇六一六三四九一八五〇〇



大阪府内で開催される展示・講演会・シンポジウムなどの情報をいち早く、お知らせします。

### 『まい』文化あれこれ

とき 三月二十二日まで  
 ところ 大阪府立近つ飛鳥博物館

南河内郡河南町大字東山

二九九番地  
 ☎〇七二一一九三一一八三二一

### 『まい』文化あれこれ

とき 三月二十二日まで  
 ところ 大阪府立弥生文化博物館

和泉市池上町四四三

☎〇七二五一一四六一二一六二  
 ◎期間中は、記念講演会『ナイルの恵み・古代エジプトの食生活』や弥生カルチャーフォーラム・最新世界の考古学事情も開催。

考古学事情も開催。

おじいさん・おばあさんに聞きました  
 摂津市域 ちよつと昔のくらし  
 その十 正雀駅・千里丘駅

摂津市域では、舟が主要な交通手段であった時代は、淀川に接する南部地域がいわば表玄関、つまり人や物や文化の出入口でした。

昭和に入って、三年に正雀駅、十一年に産業道路（大阪高槻京都線）、十三年に千里丘駅ができて「表玄関」は北部地域に移りました。

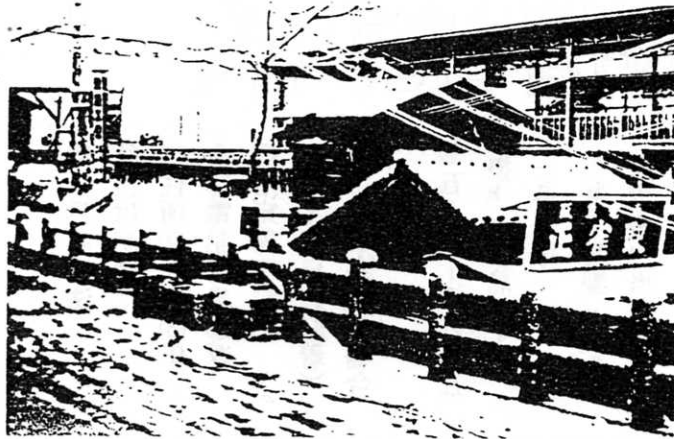
しかし、駅や道路ができたからといって、すぐににぎやかになったわけではありません。農村地帯ではサラリーマンの通勤客はあまりなく、工場が建ち駅前開発が進むようになってから都市化していったのです。

**正雀駅**

正雀駅は新京阪電鉄（現阪急電車）が駅前の住宅開発を前提に作った駅です。

摂津市域で、住宅街や商店

街など都市化が始まったのは正雀駅前からです。



（雪の正雀駅）昭和二十九年

\*正雀駅前に料理屋やカフェなどが建ち始め、ちよつとした歓楽街みたいな感じになりました。風呂屋もできて、遠

くからも電車に乗って人が来るようになりました。

\*新京阪が通ったとき、学校から電車見物に連れていってもらいました。電車は一りようで走っていました。急行は二りようでした。

\*せつかく駅ができたのだから、イチゴ畑を作って、遠くからイチゴ狩りに来てもらおうと、宣伝ピラを作ったり、人寄せに芸人を呼んだりしました。

でも、日曜日に雨でも降ればイチゴは全部ジャム行きで商売にならないことも多く、長続きしませんでした。

**千里丘駅**

千里丘駅ができるまでは、国鉄（JR）に乗るためには吹田か茨木まで行かなければならないので、非常に不便でした。

だから千里丘に駅ができたことは、摂津市域の発展にとって大きな意味があったのです。

\*駅ができた頃は、今のようなガードはなく、線路をいくつもまたいで渡りました。駅の周りの店といえば、北側にウドン屋が一軒あるだけでした。

\*出征兵士を送るとき、村の人が宮さんに集まって、タイコを打ちラッパを吹いて、並んで千里丘の駅まで送るので、戦前は乗り降りする人もわずかで、駅がにぎわうのはそんな時ぐらいでした。



（建設中の初代千里丘駅）  
 担当（源）

# 郷土史コーナー

## 石山合戦と味舌

文明六年（一四七四年）に蜂起した加賀の一向一揆は、史上初の百姓と守護の対決とみられ、時の人に戦国の開幕をはつきりと告げる衝撃となりました。一向一揆と戦国大名との対立は、全国に波及していききました。一揆はヨコ型の結びつきを基礎にし、広い分散とつながり、破門権だけで自前の武力を持ちませんでした。本願寺宗主への自発的な求心力こそが、「仏法領」と呼ばれ、「門徒はみな開山（親鸞）の門徒なり」が組織の原則でした。それは、まとまった領域を単位とし、タテ型の個人的な主従制・知行制と武力の強制で結ばれた、戦国大名の「領国」とは質の違う世界でした。

本願寺十一世顕如は戦国動乱にさいし中立の立場を守つ

ていました。しかし、信長から蓮如以来の要害石山本願寺の明け渡しを迫られるなど、本願寺滅亡の危機を眼前にみて、ついに信長を法敵とする姿勢を明確にしました。元龜元年（一五七〇年）、顕如は全国各地の門徒に、協力を拒む者は破門にするという強硬な檄文を配布して、総決起をうながしました。これに応えて、一向宗が信仰を証す「一揆の軍旗」を押し立てて、石山の戦いに駆け付けました。また、支援物資も石山に送り届けられました。また三好党や浅井・朝倉とも密接に連絡をとって、信長との決戦にふみきました。

信長の徹底した鎮圧は石山の敗北となりました。天正八年（一五八〇年）三月はじめ信長は天皇の命令による講和という形をとって、顕如の大坂立ち退きと引替えに一揆すべての生命を保障しようと提

案しました。顕如は降伏して、各地の一揆衆に停戦令を出し、四月はじめ大坂から紀州に移りました。しかし、息子の教如は「法敵の巢となり果て候はんこと、一宗の無念」といい、徹底交戦を呼びかける激文を全国に送りました。摂津・播磨・加賀でも、信長との対決は続きました。地方一揆のあいづく鎮圧が進むと力尽



## 石山本願寺

明応五年（一四九六年）、本願寺八世蓮如が現在の大坂城の付近に坊舎をたてて隠居所としました。石山御坊とも呼ばれました。後に石山の寺内町は発展して繁栄を誇り、石山御坊も石山本願寺城と呼ばれるような戦国時代屈指の堅城となりました。織田信長と十一年にわたる戦いにも屈しない城でした。

きて、八月はじめ、教如は本願寺に火を放って放浪の旅に出ました。  
※後に教如は、家康と結び、新浄院（のちの東本願寺）を興しました。

### ◎明善寺と木下勘兵衛の戦死

味舌では明善寺の馬場崎右衛門正義も本願寺に味方し、その武勇・知謀ともに群を抜き、軍師となって活躍したといわれています。それが、かえってわざわいし、天正八年夏、信長は正義討伐のために丹羽五郎左衛門長秀のひきいる三千騎を味舌に向かわせました。それを知った正義はただちに止々呂美村（箕面市）に逃げのび、その家臣木下勘兵衛という強勇が正義の身替りとなって討死したと伝わっています。地域の人が平成八年に三島の地に石碑を建立しています。

※摂津市史、週刊朝日百科

「日本の歴史」より

担当 (茗荷)

# 考古雑話

第十回

## わかりつつある縄文時代の生活

### 三内丸山遺跡の発掘と縄文時代の生活

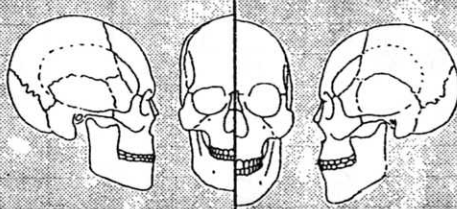
#### 縄文人の素顔

縄文人はどんな姿・かたちをしていただのでしようか？今となつては、当然のことですが、縄文人の顔かたちを見たことがある人はいません。しかし出上する骨からある程度復元することができま

す。縄文人の顔の骨の特徴は、

1. 上下に短い。
  2. 幅が広く角ばつて
  3. 眉間が突出し鼻梁は高い。
  4. 歯が小さめで、口がひっここんでいる。
- 以上から、縄文人の顔立ちは彫りが深く引き締まり四角ばつた顔だと想像されます。

#### 縄文人と弥生人の頭骨比較



ベネッセコーポレーション・進化する縄文学より

また、眉とヒゲが濃く、二重まぶたで、唇は厚めだったとも言われています。このような顔立ちは、現在では濃い顔と表現されるようです。その系統は、大きくわけると南方系だと言われています。逆に渡来系弥生人の影響を強く受けた現代人日本人の多くは、のつべりした顔立ちが多く、厳寒の気候に適応した北方系の顔だと考えられています。

縄文人の顔の骨は頑丈です。

歯槽骨が厚く歯がしっかりと植わり噛むための筋肉が発達しています。縄文時代には土器が使用され煮炊きをはじめり食生活は豊富になつた

と考えられています。まだまだ粗末な食生活だったのかもしれない。また歯が斜めにすりへっている部分もあり、食事以外に道具として歯を利用していたようです。

#### 縄文人の体格

骨の大きさを見れば体格やプロポーションがわかります。縄文人は小柄だったと言われています。男性で平均一五七センチ程でした。プロポーションも胴長で、決して良いとはいえなかつたようです。しかし骨を調べると筋肉は、良く発達していた痕跡が見られます。



→縄文人の顔立ち

(集英社・日本の歴史・第一巻)

#### 前号の解答 Q1 ○ 縄

文土器は世界で最古の土器です。Q2 ② Q3 × 石、毛皮、木片なども使用します。Q4 ② 従来の説説をくつがえす多さです。Q5 ③ 定住生活が証明されました。Q6 ① Q7 ② Q8 ○ 膨大な出土量です。Q9 ○

#### 【二】 皇朝十二銭

○和銅開珎(七〇八年)にはじまり、乾元大宝(九五八年)まで製造された日本古代の銅銭十二種のことです。○すべで円形の孔を有します。次に小型化し粗悪になります。私横行に弊とし用を失い使用が禁止されます。○最近、奈良県飛鳥池遺跡より和銅開珎より古いとされる富本銭が出土し注目を集めています。担当 (伊部)

