

図書館年報

(平成23年度)



摂津市民図書館
鳥飼図書館センター

目 次

1. 施設の概要	(1)
1. 市民図書館	2. 鳥飼図書センター	
2. 図書館電算システム	(3)
1. 主な機器	2. ソフトウェアの構成	
3. 沿革	(4)
4. 運営体制	(6)
5. 図書館資料	(7)
1. 図書館資料の状況		
2. 図書受入・除籍状況	3. 年度別蔵書冊数	
6. 利用状況		
1. 開館日数・貸出冊数・利用人数	(9)
2. 月別貸出冊数	(10)
3. 分類別貸出冊数	(11)
4. 年度別貸出冊数	5. 年度別貸出人数	(12)
6. 年齢別貸出人数		
7. 地域別貸出人数	8. 年度別予約冊数	(13)
9. 年齢別登録者数	10. 年度別登録者数	(14)
11. 団体貸出		
12. 相互貸借状況	(15)
13. 視覚障害者サービス	(16)
14. 複製面利用状況		
15. コミュニティプラザ・千里丘公民館貸返冊数		
16. 年度別年齢別貸出人数	(17)
17. 鳥飼図書センター 貸室利用	(19)
18. 複写サービス	(19)
(1) 市民図書館	(2) 鳥飼図書センター	
6. 図書館利用指標	(20)
7. 図書館活動状況		
1. 映画会	(21)
(1) 市民図書館	(2) 鳥飼図書センター	
2. おはなし会	(22)
(1) おはなし玉手箱	(2) おはなし ぽっぽ	
(3) 土曜おはなし会	(4) 特別おはなし玉手箱	

3. 工作教室	(23)
(1) 日曜工作教室		
(2) 夏の特別工作教室		
(3) 大人の特別工作教室		
4. リサイクルブックフェア	(24)
(1) 市民図書館		
(2) 鳥飼図書センター		
5. 体験学習受入れ	(25)
(1) 市民図書館		
(2) 鳥飼図書センター		
6. 図書館実習受入れ	
7. 自主事業	(26)
(1) 子どもの読書週間行事		
(2) 文化講演会		
(3) 特別展示企画(市民図書館)		
(4) 季節展示企画(鳥飼図書センター)		

参考資料

1. 摂津市民図書館資料除籍基準
2. 摂津市民図書館資料除籍取扱要領
3. 摂津市民図書館収集方針
4. 館内閲覧資料の禁帯出基準
5. 摂津市民図書館条例
6. 摂津市民図書館条例施行規則

1. 施設の概要

1. 市民図書館

構 造 ・ 規 模	構 造		鉄筋コンクリート造り4階建て（4階は機械室）	
	敷 地 面 積		4,135.23 m ²	
	建 築 面 積		733.48 m ²	
	延 床 面 積	1 階	685.04 m ²	
		2 階	653.20 m ²	
3 階		592.96 m ²		
4 階		94.62 m ²		
計		2,025.82 m ²		
建 築 工 事 費	工 事 期 間		昭和58年8月22日～昭和59年3月24日	
	事 業 費	建 築 工 事 費		435,523 千円
		設 計 監 理 費		14,300 千円
		計		449,823 千円
	財 源	市 債		85,723 千円
		国 庫 補 助 金		75,000 千円
		府 補 助 金		32,000 千円
		地 方 債		257,100 千円
計		449,823 千円		
主 な 施 設	1 階	開 架 貸 出 室		515.54 m ²
		準 備 室		23.73 m ²
		録 音 室		11.50 m ²
	2 階	レ フ ァ レ ン ス 室		166.80 m ²
		閉 架 書 庫		78.75 m ²
		郷 土 資 料 展 示 室		97.75 m ²
		郷 土 資 料 保 存 整 理 室		97.75 m ²
		貴 重 書 庫		40.95 m ²
		研 究 室		22.10 m ²
	3 階	事 務 室		107.44 m ²
		コ ン ピ ュ ー タ 室		15.30 m ²
		大 会 議 室		80.33 m ²
		映 写 室		8.10 m ²
		会 議 室 1		45.07 m ²
		会 議 室 2		45.07 m ²
		視 聴 覚 資 料 室		46.98 m ²
		警 備 ・ 清 掃 員 室		16.52 m ²
	4 階	倉 庫		32.96 m ²
		機 械 室		74.88 m ²
	駐 車 場		安威川公民館と共用 駐車台数30台(内 身障者用1台 公用車用2台)	

2. 鳥飼図書センター

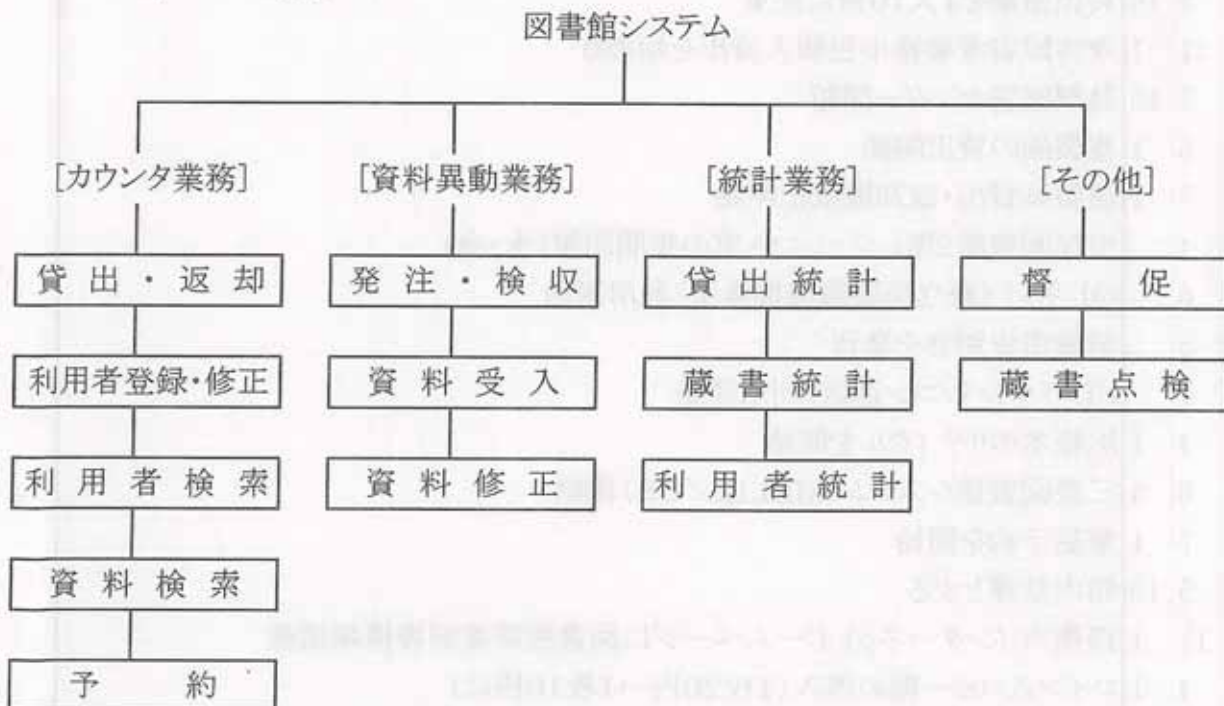
構造・規模	構造	鉄筋コンクリート造り3階建て		
	敷地面積	682.99 m ²		
	建築面積	354.24 m ²		
	延床面積	1階	342.81 m ²	
		2階	330.25 m ²	
		3階	306.05 m ²	
その他		45.54 m ²		
	計	1,024.65 m ²		
建築工事費	工事期間	平成3年9月20日～平成4年4月30日		
	事業費	建築工事費	329,600 千円	
		設計監理費	6,427 千円	
		計	336,027 千円	
主な施設	1階	開架貸出室	239.08 m ²	
		ふれあいルーム	9.24 m ²	
	2階	開架貸出室	221.92 m ²	
		事務室	35.55 m ²	
		書庫	12.60 m ²	
	3階	会議室	94.80 m ²	
		和室	33.53 m ²	
		学習室(第2会議室)	64.80 m ²	
	その他	機械室等	45.54 m ²	
		駐車場	駐車台数 7台(内 身障者用1台)	

2. 図書館電算システム

1. 主な機器

館名	機能	装 置	台数	
市民図書館	サーバ	FT8600モデル100Eg	1	
		主記憶 3 GB		
		磁気ディスク 386.5 GB		
	クライアント	業務用端末機 (Optiplex380) バーコードリーダー付	17インチ液晶ディスプレイ	10
		利用者端末 (Optiplex780)	17.1インチ液晶タッチパネル	2
		レシートプリンタ		8
ページプリンタ			6	
鳥飼図書センター	クライアント	業務用端末機 (Optiplex380) バーコードリーダー付	17インチ液晶ディスプレイ	5
		利用者端末 (Optiplex780)	17.1インチ液晶タッチパネル	2
		レシートプリンタ		4
		ページプリンタ		2

2. ソフトウェアの構成

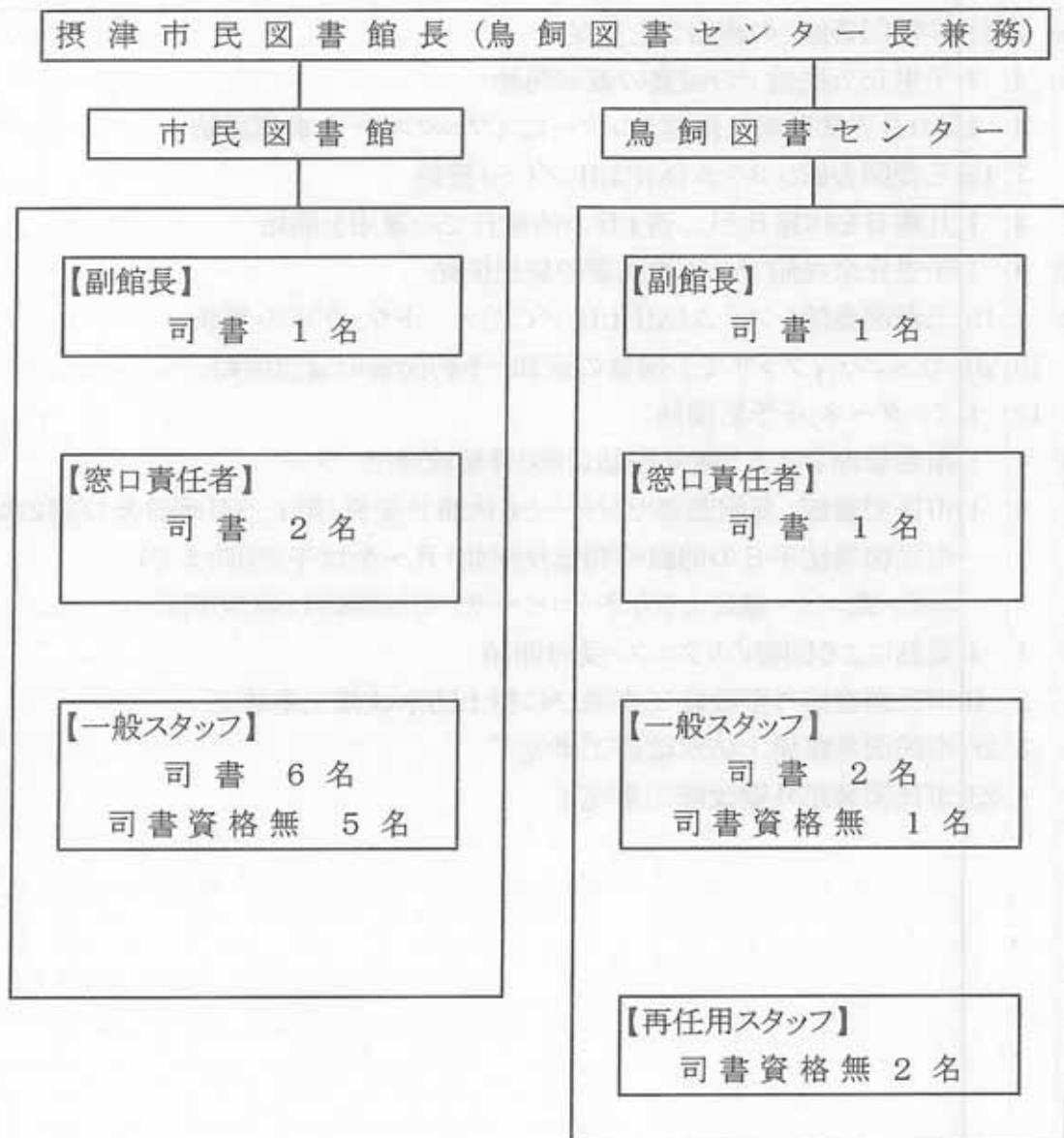


3. 沿革

年	月	日	項 目
昭	58	8 22	市民図書館建設工事に着手
		12 28	摂津市民図書館条例及び摂津市民図書館運営規則を制定
	59	3 24	市民図書館建設工事完了
		4 1	運営規則の一部を改正
		7 1	市民図書館開館、水・金曜日1階貸出室夜間開館(午後8時まで)を実施
		10 1	点字図書の貸出開始
		10 11	総合福祉会館から点字図書の移管を受ける
		11 1	視聴覚資料の館内利用開始
		11 18	紙芝居の貸出開始
		12 13	「図書館だより」第1号発行
	60	1 10	盲人用テープ図書の貸出開始
		1 12	第1回映画会を開催
		8 1	図書館システム・資料検索のキーワード検索システムを開発
	61	7	おはなし会を始める
	62	1	視覚障害者に対する「図書館からのおしらせ」テープ第1号を作製
		5 13	郷土資料展示室を常設とする
	63	12	図書館電算システムを更新
	64	1 6	利用者用端末機の利用開始
平	2	3 16	貸出冊数を1人10冊に変更
		3 11 1	身体障害者書籍小包個人貸出を始める
		4 7 15	鳥飼図書センター開館
		5 6 1	複製画の貸出開始
		6 7 1	複製画貸出・返却機械化開始
		7 4	市民図書館2階レファレンス室の夜間開館(水・金)
		8 6	OLネット(府立図書館蔵書検索)利用開始
		9 5	摂津市史別巻を発刊
		9 7	SLパル(パソコン通信)利用開始
	11	4 1	除籍本のリサイクルを開始
		6 4	三菱図書館システム(MELIL/CS)稼動
		7 1	電話予約を開始
	13	5 16	館内禁煙とする
		11 1	摂津市インターネットホームページに図書館新着図書情報掲載
	14	4 1	コイン式コピー機の導入(1枚20円→1枚10円に)
		10 1	市民図書館インターネットホームページを開設(蔵書検索を含む)

年	月	日	項 目
平	15	7 11	学校図書館との連絡会を発足
	16	4 1	千里丘公民館での図書の返却開始
		4 1	4カ月児健診時に保健センターにてブックスタート事業開始
		7 15	三菱図書館システム(MELIL/CS)更新
	17	4 1	月曜日を休館日とし、週1日の休館日での運用を開始
	18	4 1	千里丘公民館での予約図書の貸出開始
	22	7 15	三菱図書館システム(MELIL/CS)ハードウェアのみ更新
		10 20	コミュニティプラザでの図書の返却と予約図書の貸出開始
		12 1	インターネット予約開始
	23	4 1	指定管理者による運営開始(㈱図書館流通センター)
		4 1	市民図書館、鳥飼図書センターとも休館日変更(第1、3月曜日及び第2木曜日) 市民図書館平日の開館時間延長開始(月～金は午後8時まで) コイン式コピー機によるカラーコピーサービス開始(1枚50円)
	24	1 4	電話による図書のリクエスト受付開始
		2 6	市民図書館外壁改修工事並びに屋上防水改修工事着工
		3 28	市民図書館屋上防水改修工事完了
		4 23	市民図書館外壁改修工事完了

4. 運営体制（平成24年3月31日現在）



(左の数字:全体人数 右の数字:内司書人数)

役職	館長		副館長		窓口責任者		一般スタッフ		その他スタッフ		合計	
	1	1	1	1	2	2	11	6			15	10
市民図書館	1	1	1	1	2	2	11	6			15	10
鳥飼図書館センター			1	1	1	1	3	2	2		7	4
合計	1	1	2	2	3	3	14	8	2		22	14

5. 図書館資料

1. 図書館資料の状況（平成24年3月31日現在）

分類別		市民図書館		鳥飼図書センター		計	
		蔵書冊数	比(%)	蔵書冊数	比(%)	蔵書冊数	比(%)
一般書	総記	5,959	4.32	1,588	2.28	7,547	3.64
	哲学	4,457	3.23	1,546	2.22	6,003	2.89
	歴史	9,386	6.81	3,447	4.95	12,833	6.18
	社会科学	12,206	8.85	5,591	8.03	17,797	8.58
	自然科学	6,384	4.63	3,224	4.63	9,608	4.63
	技術	8,089	5.87	4,784	6.87	12,873	6.20
	産業	2,715	1.97	1,495	2.15	4,210	2.03
	芸術	10,283	7.46	3,813	5.48	14,096	6.79
	言語	1,828	1.33	722	1.04	2,550	1.23
	文学	34,479	25.00	17,399	25.00	51,878	25.00
	① 小計	95,786	69.46	43,609	62.66	139,395	67.18
児童書	児童書	26,884	19.49	17,295	24.85	44,179	21.29
	絵本	12,005	8.71	7,349	10.56	19,354	9.33
	紙芝居	568	0.41	641	0.92	1,209	0.58
	小計	39,457	28.61	25,285	36.33	64,742	31.20
② 計		135,243	98.07	68,894	99.00	204,137	98.38
視聴覚資料	レコード	64	0.05		0.00	64	0.03
	コンパクトディスク		0.00	304	0.44	304	0.15
	レーザーディスク	1,223	0.89	393	0.56	1,616	0.78
	D V D	1,040	0.75		0.00	1,040	0.50
	複製絵画	336	0.24		0.00	336	0.16
	小計	2,663	1.93	697	1.00	3,360	1.62
総計		137,906	100.00	69,591	100.00	207,497	100.00
他	新聞	9種		9種		—	—
	雑誌	81種		84種		—	—
①のうち 郷土行政資料		3,044	2.21	252	0.36	3,296	1.59
②のうち 開架資料		92,982	67.42	65,241	93.75	158,223	76.25
②のうち 閉架資料		42,261	30.64	3,653	5.25	45,914	22.13

2. 図書受入・除籍状況

館名	対象	受 入				除籍冊数	増減冊数
		購入冊数	寄贈冊数	その他冊数	受入小計		
市民図書館	一般書	4,662	147	42	4,851	4,786	65
	児童書	1,619	40	12	1,671	1,541	130
	計	6,281	187	54	6,522	6,327	195
鳥飼図書センター	一般書	2,810	35	48	2,893	1,641	1,252
	児童書	868	12	1	881	841	40
	計	3,678	47	49	3,774	2,482	1,292
計	一般書	7,472	182	90	7,744	6,427	1,317
	児童書	2,487	52	13	2,552	2,382	170
	計	9,959	234	103	10,296	8,809	1,487

3. 年度別蔵書冊数

年 度	市民図書館		鳥飼図書センター		計	
	蔵書冊数	増加冊数	蔵書冊数	増加冊数	蔵書冊数	増加冊数
平成 18	131,985	2,849	65,331	1,108	197,316	3,957
19	133,358	1,373	67,116	1,785	200,474	3,158
20	133,834	476	66,927	-189	200,761	287
21	133,538	-296	66,730	-197	200,268	-493
22	135,048	1,510	67,602	872	202,650	2,382
23	135,243	195	68,894	1,292	204,137	1,487

6. 利用状況

1. 開館日数・貸出冊数・貸出人数

月	市 民 図 書 館			鳥 飼 図 書 セ ン タ ー			計	
	開館	冊数/日	人数/日	開館	冊数/日	人数/日	冊数/日	人数/日
	日数	貸出冊数	貸出人数	日数	貸出冊数	貸出人数	貸出冊数	貸出人数
4	27	923.33	208.56	27	321.07	76.07	1,244.40	284.63
		24,930	5,631		8,669	2,054	33,599	7,685
5	28	851.75	197.29	28	281.89	68.46	1,133.64	265.75
		23,849	5,524		7,893	1,917	31,742	7,441
6	27	861.19	202.78	27	279.37	69.70	1,140.56	272.48
		23,252	5,475		7,543	1,882	30,795	7,357
7	28	968.43	226.64	28	322.82	78.50	1,291.25	305.14
		27,116	6,346		9,039	2,198	36,155	8,544
8	28	964.21	230.75	28	351.11	85.96	1,315.32	316.71
		26,998	6,461		9,831	2,407	36,829	8,868
9	26	909.85	214.73	25	296.68	71.96	1,206.53	286.69
		23,656	5,583		7,417	1,799	31,073	7,382
10	28	848.82	203.61	28	280.71	66.39	1,129.53	270.00
		23,767	5,701		7,860	1,859	31,627	7,560
11	27	859.74	203.59	27	279.00	64.15	1,138.74	267.74
		23,213	5,497		7,533	1,732	30,746	7,229
12	25	877.32	200.44	25	271.32	63.60	1,148.64	264.04
		21,933	5,011		6,783	1,590	28,716	6,601
1	26	868.46	207.69	26	277.15	64.08	1,145.61	271.77
		22,580	5,400		7,206	1,666	29,786	7,066
2	26	880.50	206.58	26	274.50	63.92	1,155.00	270.50
		22,893	5,371		7,137	1,662	30,030	7,033
3	28	881.82	209.36	28	271.54	62.50	1,153.36	271.86
		24,691	5,862		7,603	1,750	32,294	7,612
合計	324	891.60	209.45	323	292.61	69.71	1,184.21	279.16
		288,878	67,862		94,514	22,516	383,392	90,378

2. 月別貸出冊数

館名	月	一般書	児童書	絵本	紙芝居	雑誌	その他	計
市民図書館	4	15,671	4,802	2,929	209	1,279	40	24,930
	5	15,344	4,418	2,654	228	1,179	26	23,849
	6	14,836	4,266	2,735	283	1,091	41	23,252
	7	15,813	6,450	3,289	270	1,234	60	27,116
	8	15,569	6,585	3,421	211	1,158	54	26,998
	9	15,058	4,494	2,666	221	1,160	57	23,656
	10	15,534	4,261	2,608	195	1,132	37	23,767
	11	14,661	4,479	2,804	146	1,074	49	23,213
	12	13,213	4,739	2,652	196	1,088	45	21,933
	1	14,031	4,611	2,709	115	1,053	61	22,580
	2	14,385	4,375	2,812	173	1,076	72	22,893
	3	14,942	5,310	2,959	196	1,234	50	24,691
	計		179,057	58,790	34,238	2,443	13,758	592
鳥飼図書館センター	4	4,669	1,634	1,389	143	834	0	8,669
	5	4,436	1,351	1,140	122	843	1	7,893
	6	4,227	1,279	1,214	90	732	1	7,543
	7	4,351	2,336	1,500	144	706	2	9,039
	8	4,439	2,802	1,731	138	721	0	9,831
	9	3,998	1,261	1,356	98	704	0	7,417
	10	4,500	1,313	1,263	60	724	0	7,860
	11	4,065	1,235	1,425	80	728	0	7,533
	12	3,637	1,274	1,158	77	637	0	6,783
	1	4,075	1,168	1,180	64	719	0	7,206
	2	4,096	1,171	1,133	73	663	1	7,137
	3	4,198	1,367	1,261	56	718	3	7,603
	計		50,691	18,191	15,750	1,145	8,729	8
計	4	20,340	6,436	4,318	352	2,113	40	33,599
	5	19,780	5,769	3,794	350	2,022	27	31,742
	6	19,063	5,545	3,949	373	1,823	42	30,795
	7	20,164	8,786	4,789	414	1,940	62	36,155
	8	20,008	9,387	5,152	349	1,879	54	36,829
	9	19,056	5,755	4,022	319	1,864	57	31,073
	10	20,034	5,574	3,871	255	1,856	37	31,627
	11	18,726	5,714	4,229	226	1,802	49	30,746
	12	16,850	6,013	3,810	273	1,725	45	28,716
	1	18,106	5,779	3,889	179	1,772	61	29,786
	2	18,481	5,546	3,945	246	1,739	73	30,030
	3	19,140	6,677	4,220	252	1,952	53	32,294
	計		229,748	76,981	49,988	3,588	22,487	600

3. 分類別貸出冊数

分 類		市 民 図 書 館		鳥飼図書センター		計	
		貸出冊数	比率(%)	貸出冊数	比率(%)	貸出冊数	比率(%)
一 般 書	総 記	2,180	0.75	824	0.87	3,004	0.78
	哲 学	6,678	2.31	2,272	2.40	8,950	2.33
	歴 史	17,084	5.91	3,086	3.27	20,170	5.26
	社会科学	14,405	4.99	4,105	4.34	18,510	4.83
	自然科学	9,402	3.25	2,481	2.63	11,883	3.10
	技術工学	31,405	10.87	8,199	8.67	39,604	10.33
	産 業	4,535	1.57	1,565	1.66	6,100	1.59
	芸術美術	14,989	5.19	2,811	2.97	17,800	4.64
	言 語	2,209	0.76	833	0.88	3,042	0.79
	文 学	76,762	26.57	24,523	25.95	101,285	26.42
	小 計	179,649	62.19	50,699	53.64	230,348	60.08
児 童 書	総 記	327	0.11	326	0.34	653	0.17
	哲 学	926	0.32	552	0.58	1,478	0.39
	歴 史	2,049	0.71	496	0.52	2,545	0.66
	社会科学	1,247	0.43	505	0.53	1,752	0.46
	自然科学	3,496	1.21	1,381	1.46	4,877	1.27
	技術工学	2,537	0.88	1,048	1.11	3,585	0.94
	産 業	619	0.21	293	0.31	912	0.24
	芸術美術	27,223	9.42	2,692	2.85	29,915	7.80
	言 語	628	0.22	271	0.29	899	0.23
	文 学	19,738	6.83	10,627	11.24	30,365	7.92
	小計	58,790	20.35	18,191	19.25	76,981	20.08
絵 本	34,238	11.85	15,750	16.66	49,988	13.04	
紙 芝 居	2,443	0.85	1,145	1.21	3,588	0.94	
雑 誌	13,758	4.76	8,729	9.24	22,487	5.87	
総 計	288,878	100.00	94,514	100.00	383,392	100.00	

4. 年度別貸出冊数

年 度	市 民 図 書 館		鳥 飼 図 書 セ ン タ ー		計	
	貸出冊数及び増減(冊)		貸出冊数及び増減(冊)		貸出冊数及び増減(冊)	
平成 18	261,783	1,543	89,031	-4,792	350,814	-3,249
19	260,466	-1,317	86,786	-2,245	347,252	-3,562
20	266,252	5,786	94,116	7,330	360,368	13,116
21	268,140	1,888	97,795	3,679	365,935	5,567
22	266,115	-2,025	96,915	-880	363,030	-2,905
23	288,878	22,763	94,514	-2,401	383,392	20,362

5. 年度別貸出人数

年 度	市 民 図 書 館		鳥 飼 図 書 セ ン タ ー		計	
	貸出人数及び増減(人)		貸出人数及び増減(人)		貸出人数及び増減(人)	
平成 18	59,297	302	20,589	-1,166	79,886	-864
19	59,065	-232	20,293	-296	79,358	-528
20	60,290	1,225	22,079	1,786	82,369	3,011
21	60,650	360	22,589	510	83,239	870
22	60,572	-78	22,143	-446	82,715	-524
23	67,862	7,290	22,516	373	90,378	7,663

6. 年齢別貸出人数

年 齢	市 民 図 書 館			鳥 飼 図 書 セ ン タ ー			計		
	男	女	計	男	女	計	男	女	計
0 ～ 6	675	988	1,663	312	353	665	987	1,341	2,328
7 ～ 12	2,576	4,250	6,826	1,175	2,824	3,999	3,751	7,074	10,825
13 ～ 15	767	1,496	2,263	321	709	1,030	1,088	2,205	3,293
16 ～ 18	318	531	849	107	164	271	425	695	1,120
19 ～ 22	347	697	1,044	204	186	390	551	883	1,434
23 ～ 29	673	1,849	2,522	154	403	557	827	2,252	3,079
30 ～ 39	2,946	8,740	11,686	775	2,823	3,598	3,721	11,563	15,284
40 ～ 49	3,480	7,968	11,448	789	2,737	3,526	4,269	10,705	14,974
50 ～ 59	2,771	4,404	7,175	675	1,314	1,989	3,446	5,718	9,164
60 ～ 64	2,741	3,421	6,162	774	1,138	1,912	3,515	4,559	8,074
65 ～ 69	3,311	3,367	6,678	1,014	1,184	2,198	4,325	4,551	8,876
70 ～	6,145	3,401	9,546	1,763	618	2,381	7,908	4,019	11,927
合 計	26,750	41,112	67,862	8,063	14,453	22,516	34,813	55,565	90,378

7. 地域別貸出人数

地 区 名	市 民 図 書 館			鳥 飼 図 書 セ ン タ ー		
	男	女	計	男	女	計
千里丘、千里丘東	4,117	6,845	10,962	174	112	286
	計			4,291	6,957	11,248
庄屋、三島、南千里丘、東正雀、正雀、正雀本町	10,444	17,129	27,573	196	118	314
	計			10,640	17,247	27,887
香露園、昭和園、桜町、学園町	2,184	2,765	4,949	98	71	169
	計			2,282	2,836	5,118
鶴野	778	1,284	2,062	35	51	86
	計			813	1,335	2,148
北別府町、浜町、別府、東別府、南別府町	5,638	8,997	14,635	386	321	707
	計			6,024	9,318	15,342
西一津屋、一津屋	653	986	1,639	308	363	671
	計			961	1,349	2,310
東一津屋、新在家、鳥飼和道	600	645	1,245	907	2,223	3,130
	計			1,507	2,868	4,375
鳥飼上、鳥飼銘木町、鳥飼中、鳥飼新町、鳥飼八町、鳥飼下、鳥飼本町、鳥飼野々、鳥飼八防、鳥飼西	974	807	1,781	5,525	10,751	16,276
	計			6,499	11,558	18,057
市外	1,362	1,654	3,016	434	443	877
	計			1,796	2,097	3,893
合 計	26,750	41,112	67,862	8,063	14,453	22,516
	計			34,813	55,565	90,378

8. 年度別予約冊数

年 度	市 民 図 書 館		鳥 飼 図 書 セ ン タ ー		イ ン タ ー ネ ッ ト		計	
	冊 数	増 減	冊 数	増 減	冊 数	増 減	冊 数	増 減
平成 18	11,206	1,314	2,550	477			13,756	1,791
19	10,945	-261	2,435	-115			13,380	-376
20	10,696	-249	3,006	571			13,702	322
21	10,868	172	3,530	524			14,398	696
22	12,371	1,503	3,672	142			16,043	1,645
23	9,857	-2,514	3,772	100	11,888	0	25,517	9,474

9. 年齢別登録者数（平成24年3月31日現在）

年 齢	市 民 図 書 館			鳥 飼 図 書 セ ン タ ー			計		
	男	女	計	男	女	計	男	女	計
0 ～ 6	124	136	260	53	61	114	177	197	374
7 ～ 12	672	734	1,406	450	564	1,014	1,122	1,298	2,420
13 ～ 15	445	522	967	282	360	642	727	882	1,609
16 ～ 18	264	287	551	158	212	370	422	499	921
19 ～ 22	243	376	619	107	162	269	350	538	888
23 ～ 29	349	656	1,005	126	201	327	475	857	1,332
30 ～ 39	725	1,788	2,513	180	674	854	905	2,462	3,367
40 ～ 49	659	1,345	2,004	188	543	731	847	1,888	2,735
50 ～ 59	393	621	1,014	87	240	327	480	861	1,341
60 ～ 64	290	484	774	82	190	272	372	674	1,046
65 ～ 69	317	434	751	111	167	278	428	601	1,029
70 ～	592	557	1,149	167	139	306	759	696	1,455
合 計	5,073	7,940	13,013	1,991	3,513	5,504	7,064	11,453	18,517

10. 年度別登録者数

年 度	市 民 図 書 館		鳥 飼 図 書 セ ン タ ー		計	
	登録者数及び増減(人)		登録者数及び増減(人)		登録者数及び増減(人)	
平成 18	13,090	-125	5,835	33	18,925	-92
19	13,039	-51	5,821	-14	18,860	-65
20	13,002	-37	5,742	-79	18,744	-116
21	12,925	-77	5,702	-40	18,627	-117
22	12,857	-68	5,612	-90	18,469	-158
23	13,013	156	5,504	-108	18,517	48

11. 団体貸出

(団体数は貸出をした団体数です)

団 体 区 分	市 民 図 書 館			鳥 飼 図 書 セ ン タ ー			計		
	団体数	回数	冊数	団体数	回数	冊数	団体数	回数	冊数
幼稚園・保育所	2	2	11	0	0	0	2	2	11
学童保育室	7	24	178	6	20	160	13	44	338
小 学 校	7	51	402	3	12	81	10	63	483
中 学 校	1	7	183	1	2	50	2	9	233
そ の 他	9	40	647	1	1	100	10	41	747
合 計	26	124	1,421	11	35	391	37	159	1,812

12. 相互貸借状況

館 別	市民図書館		鳥飼図書センター		計	
	借用冊数	貸出冊数	借用冊数	貸出冊数	借用冊数	貸出冊数
大阪府立図書館	309	18	190		499	18
大阪市立図書館	127	20	146		273	20
茨木市立図書館	6	4	4		10	4
豊中市立図書館	34	22	45		79	22
箕面市立図書館	16	1	1		17	1
高槻市立図書館	22	9	4		26	9
吹田市立図書館	9	27	3		12	27
池田市立図書館	25	1	21		46	1
島本町立図書館	11	28			11	28
門真市立図書館	17	2			17	2
寝屋川市立図書館	29	19	5		34	19
枚方市立図書館	45	8	16		61	8
豊能町立図書館	5	6			5	6
松原市民図書館	12	2			12	2
岸和田市立図書館	37	3	30		67	3
堺市立図書館	10	9	4		14	9
和泉市立図書館	12	56			12	56
藤井寺市立図書館	7	21	1		8	21
交野市立図書館	38	1	1		39	1
阪南市立図書館	8				8	
泉南市立図書館	4	14			4	14
四条畷市立図書館	11	3	1		12	3
大東市立図書館	11	17	1		12	17
東大阪市立図書館	43	17	6		49	17
柏原市立図書館	14	1			14	1
河内長野市立図書館	28	11	10		38	11
羽曳野市立図書館	12	13	1		13	13
八尾市立図書館	43	10	1		44	10
富田林市立図書館	11	7	2		13	7
大阪狭山市立図書館	13	8	2		15	8
泉大津市立図書館	7	2	2		9	2
貝塚市民図書館	10	1	1		11	1
熊取町立図書館	2	4			2	4
河南町立中央公民館図書室	1	8			1	8
能勢町生涯学習センター図書室	1	3			1	3
京都府内図書館	2	1			2	1
滋賀県内図書館		2				2
奈良県内図書館		5				5
静岡県内図書館	1				1	
合 計	993	384	498		1,491	384

13. 視覚障害者サービス

市 民 図 書 館					
種 類	蔵 書 状 況		貸 出 状 況		登 録 者 数
	タイトル数	蔵 書 数	タイトル数	貸出数(※)	
テープ図書	303	962 巻	62	366 巻	9 人
点字図書	1	169 冊		冊	
テープ雑誌	1	123 巻	3	22 巻	
点字雑誌	1	12 冊		冊	
デイジー図書	14	14 枚	87	89 枚	
デイジー雑誌				枚	

(※)他館からの借受による貸出を含む

14. 複製画利用状況

市 民 図 書 館			
月	貸 出 点 数	月	貸 出 点 数
4	9	10	10
5	8	11	7
6	11	12	8
7	10	1	9
8	8	2	7
9	6	3	9
		合計	102

15. コミュニティプラザ・千里丘公民館貸出返却冊数

年 度	コミュニティプラザ		千里丘公民館		計	
	貸出冊数	返却冊数	貸出冊数	返却冊数	貸出冊数	返却冊数
平成 18			405	2,943	405	2,943
19			309	3,410	309	3,410
20			288	3,964	288	3,964
21			329	3,440	329	3,440
22	576	1,228	630	3,168	1,206	4,396
23	4,599	8,784	1,738	4,833	6,337	13,617

16. 年度別年齢別貸出人数

年齢	区分	市民図書館					鳥飼図書センター				
		年度					年度				
		平成19	平成20	平成21	平成22	平成23	平成19	平成20	平成21	平成22	平成23
0	男	798	649	660	542	675	313	299	385	345	312
	女	790	792	981	714	988	373	436	454	367	353
6	計	1,588	1,441	1,641	1,256	1,663	686	735	839	712	665
7	男	2,853	3,171	2,976	2,441	2,576	1,521	1,511	1,432	1,240	1,175
	女	3,887	4,394	4,862	4,163	4,250	2,355	2,669	2,882	2,679	2,824
12	計	6,740	7,565	7,838	6,604	6,826	3,876	4,180	4,314	3,919	3,999
13	男	587	644	425	611	767	309	258	154	340	321
	女	979	943	630	1,316	1,496	302	610	392	687	709
15	計	1,566	1,587	1,055	1,927	2,263	611	868	546	1,027	1,030
16	男	194	355	281	343	318	88	207	255	208	107
	女	441	387	416	434	531	95	113	125	119	164
18	計	635	742	697	777	849	183	320	380	327	271
19	男	283	266	334	376	347	107	85	74	132	204
	女	782	748	634	599	697	230	160	195	232	186
22	計	1,065	1,014	968	975	1,044	337	245	269	364	390
23	男	855	619	629	740	673	202	144	191	225	154
	女	2,457	2,142	2,053	1,908	1,849	899	646	651	486	403
29	計	3,312	2,761	2,682	2,648	2,522	1,101	790	842	711	557
30	男	2,838	3,054	2,980	2,546	2,946	779	894	1,135	929	775
	女	9,920	9,730	9,186	8,067	8,740	3,577	3,712	3,747	3,224	2,823
39	計	12,758	12,784	12,166	10,613	11,686	4,356	4,606	4,882	4,153	3,598
40	男	2,797	2,833	3,144	2,798	3,480	671	658	716	745	789
	女	5,348	5,651	5,359	6,342	7,968	1,862	2,157	2,099	2,391	2,737
49	計	8,145	8,484	8,503	9,140	11,448	2,533	2,815	2,815	3,136	3,526
50	男	2,851	2,629	2,805	2,760	2,771	903	814	952	735	675
	女	4,547	3,907	4,130	4,026	4,404	1,552	1,359	1,494	1,291	1,314
59	計	7,398	6,536	6,935	6,786	7,175	2,455	2,173	2,446	2,026	1,989
60	男	2,566	2,449	2,962	2,958	2,741	608	722	748	758	774
	女	3,201	3,340	3,473	3,441	3,421	1,025	1,413	1,388	1,112	1,138
64	計	5,767	5,789	6,435	6,399	6,162	1,633	2,135	2,136	1,870	1,912
65	男	2,484	2,718	2,925	3,051	3,311	807	1,049	1,107	1,193	1,014
	女	2,467	2,906	2,829	2,848	3,367	559	689	690	987	1,184
69	計	4,951	5,624	5,754	5,899	6,678	1,366	1,738	1,797	2,180	2,198
70	男	3,223	3,737	3,848	4,833	6,145	923	1,147	1,045	1,320	1,763
	女	1,917	2,226	2,128	2,715	3,401	233	327	278	398	618
	計	5,140	5,963	5,976	7,548	9,546	1,156	1,474	1,323	1,718	2,381
合	男	22,329	23,124	23,969	23,999	26,750	7,231	7,788	8,194	8,170	8,063
	女	36,736	37,166	36,681	36,573	41,112	13,062	14,291	14,395	13,973	14,453
計	計	59,065	60,290	60,650	60,572	67,862	20,293	22,079	22,589	22,143	22,516

年 齢	区 分	計				
		年 度				
		平成19	平成20	平成21	平成22	平成23
0 ~ 6	男	1,111	948	1,045	887	987
	女	1,163	1,228	1,435	1,081	1,341
	計	2,274	2,176	2,480	1,968	2,328
7 ~ 12	男	4,374	4,682	4,408	3,681	3,751
	女	6,242	7,063	7,744	6,842	7,074
	計	10,616	11,745	12,152	10,523	10,825
13 ~ 15	男	896	902	579	951	1,088
	女	1,281	1,553	1,022	2,003	2,205
	計	2,177	2,455	1,601	2,954	3,293
16 ~ 18	男	282	562	536	551	425
	女	536	500	541	553	695
	計	818	1,062	1,077	1,104	1,120
19 ~ 22	男	390	351	408	508	551
	女	1,012	908	829	831	883
	計	1,402	1,259	1,237	1,339	1,434
23 ~ 29	男	1,057	763	820	965	827
	女	3,356	2,788	2,704	2,394	2,252
	計	4,413	3,551	3,524	3,359	3,079
30 ~ 39	男	3,617	3,948	4,115	3,475	3,721
	女	13,497	13,442	12,933	11,291	11,563
	計	17,114	17,390	17,048	14,766	15,284
40 ~ 49	男	3,468	3,491	3,860	3,543	4,269
	女	7,210	7,808	7,458	8,733	10,705
	計	10,678	11,299	11,318	12,276	14,974
50 ~ 59	男	3,754	3,443	3,757	3,495	3,446
	女	6,099	5,266	5,624	5,317	5,718
	計	9,853	8,709	9,381	8,812	9,164
60 ~ 64	男	3,174	3,171	3,710	3,716	3,515
	女	4,226	4,753	4,861	4,553	4,559
	計	7,400	7,924	8,571	8,269	8,074
65 ~ 69	男	3,291	3,767	4,032	4,244	4,325
	女	3,026	3,595	3,519	3,835	4,551
	計	6,317	7,362	7,551	8,079	8,876
70 ~	男	4,146	4,884	4,893	6,153	7,908
	女	2,150	2,553	2,406	3,113	4,019
	計	6,296	7,437	7,299	9,266	11,927
合 計	男	29,560	30,912	32,163	32,169	34,813
	女	49,798	51,457	51,076	50,546	55,565
	計	79,358	82,369	83,239	82,715	90,378

17. 鳥飼図書センター 貸室利用

	会議室		和室		合計	
4月	17 件	217 人	4 件	26 人	21 件	243 人
5月	9 件	113 人	6 件	41 人	15 件	154 人
6月	9 件	91 人	7 件	41 人	16 件	132 人
7月	17 件	274 人	4 件	26 人	21 件	300 人
8月	9 件	134 人	3 件	26 人	12 件	160 人
9月	16 件	268 人	4 件	26 人	20 件	294 人
10月	15 件	229 人	5 件	31 人	20 件	260 人
11月	10 件	136 人	9 件	65 人	19 件	201 人
12月	7 件	79 人	3 件	14 人	10 件	93 人
1月	15 件	231 人	3 件	23 人	18 件	254 人
2月	16 件	197 人	6 件	37 人	22 件	234 人
3月	12 件	136 人	5 件	30 人	17 件	166 人
計	152 件	2105 人	59 件	386 人	211 件	2491 人

18. 複写サービス

(1) 市民図書館

	冊数	カラー	白黒
4月	60 冊	2 枚	288 枚
5月	67 冊	12 枚	258 枚
6月	43 冊	3 枚	127 枚
7月	38 冊	0 枚	130 枚
8月	48 冊	5 枚	158 枚
9月	63 冊	5 枚	143 枚
10月	50 冊	0 枚	178 枚
11月	36 冊	14 枚	92 枚
12月	42 冊	0 枚	102 枚
1月	32 冊	6 枚	180 枚
2月	43 冊	11 枚	150 枚
3月	43 冊	7 枚	228 枚
合計	565 冊	65 枚	2034 枚

(2) 鳥飼図書センター

	冊数	カラー	白黒
4月	18 冊	3 枚	65 枚
5月	45 冊	7 枚	75 枚
6月	23 冊	23 枚	68 枚
7月	5 冊	0 枚	35 枚
8月	9 冊	0 枚	20 枚
9月	25 冊	15 枚	57 枚
10月	7 冊	3 枚	37 枚
11月	10 冊	0 枚	51 枚
12月	8 冊	4 枚	12 枚
1月	20 冊	0 枚	51 枚
2月	11 冊	4 枚	18 枚
3月	13 冊	7 枚	9 枚
合計	194 冊	66 枚	498 枚

6. 図書館利用指標

(平成24年3月31日現在)

項	目	項番	市民 図書館	鳥飼図書 センター	計	単 位
市の人口		①	84,414	84,414	84,414	人
開館日数		②	324	323	324	日
登録者数		③	13,013	5,504	18,517	人
貸出人数		④	67,862	22,516	90,378	人
貸 出 冊 数	一般書	⑤	179,057	50,691	229,748	冊
	児童書	⑥	58,790	18,191	76,981	冊
	絵本	⑦	34,238	15,750	49,988	冊
	紙芝居	⑧	2,443	1,145	3,588	冊
	雑誌	⑨	13,758	8,729	22,487	冊
	その他	⑩	592	8	600	冊
	計	⑪	288,878	94,514	383,392	冊
蔵書冊数		⑫	135,243	68,894	204,137	冊
貸出密度	(貸出冊数⑪÷人口①)	⑬	3.4	1.1	4.5	冊
実質貸出密度	(貸出冊数⑪÷登録者数③)	⑭	22.2	17.2	20.7	冊
平均貸出冊数	(貸出冊数⑪÷貸出人数④)	⑮	4.3	4.2	4.2	冊
蔵書回転率	(貸出冊数⑪÷蔵書冊数⑫)	⑯	2.1	1.4	1.9	回
登録率	(登録者数③÷人口①)	⑰	15.4	6.5	21.9	%
人口1当たり蔵書冊数	(蔵書冊数⑫÷人口①)	⑱	1.6	0.8	2.4	冊
1日当たり貸出冊数	(貸出冊数⑪÷開館日数②)	⑲	891.6	292.6	1,184.2	冊
1日当たり貸出人数	(貸出人数④÷開館日数②)	⑳	209.5	69.7	279.2	人

7. 図書館活動状況

1. 映画会

(1) 市民図書館

会場: 市民図書館大会議室

日時: 毎週日曜日 ①午前10時30分～(子ども向き映画上映)

②午後1時30分～(一般向き映画上映)

		①	②	合計
4月	8回	48人	66人	114人
5月	10回	36人	74人	110人
6月	8回	76人	107人	183人
7月	10回	107人	134人	241人
8月	8回	87人	86人	173人
9月	8回	57人	91人	148人
10月	10回	37人	108人	145人
11月	8回	45人	94人	139人
12月	8回	51人	90人	141人
1月	8回	31人	102人	133人
2月	8回	42人	100人	142人
3月	8回	39人	109人	148人
合計	102回	656人	1161人	1817人

(2) 鳥飼図書センター

会場: 鳥飼図書センター 学習室

日時: 毎週土曜日 午前10時30分～(子ども向き映画上映)

	回数	人数
4月	5回	104人
5月	4回	85人
6月	4回	113人
7月	5回	152人
8月	4回	101人
9月	3回	69人
10月	5回	112人
11月	4回	80人
12月	4回	95人
1月	4回	64人
2月	4回	49人
3月	5回	32人
合計	51回	1056人

2. おはなし会

(1) 市民図書館 おはなし玉手箱

会場: 市民図書館3階小会議室

日時: 毎週土曜日 午後3時～

		子ども	大人	合計
4月	4 回	1 人	1 人	2 人
5月	4 回	10 人	11 人	21 人
6月	4 回	31 人	11 人	42 人
7月	4 回	34 人	12 人	46 人
8月	4 回	8 人	5 人	13 人
9月	3 回	15 人	4 人	19 人
10月	5 回	17 人	7 人	24 人
11月	4 回	15 人	4 人	19 人
12月	3 回	7 人	2 人	9 人
1月	4 回	6 人	2 人	8 人
2月	4 回	17 人	10 人	27 人
3月	5 回	24 人	7 人	31 人
合計	48 回	184 人	75 人	259 人

※4月分集計数字無し

(2) 市民図書館 おはなしぼっぼ

会場: 市民図書館1階児童コーナー

日時: 毎週木曜日 午前11時～

		子ども	大人	合計
1月	2 回	6 人	2 人	8 人
2月	3 回	17 人	10 人	27 人
3月	4 回	18 人	12 人	30 人
計	9 回	41 人	24 人	65 人

(3) 鳥飼図書センター 土曜おはなし会

会場: 鳥飼図書センター3階和室

日時: 毎週土曜日 午後2時30分～

		子ども	大人	合計
4月	5 回	20 人	11 人	31 人
5月	4 回	17 人	6 人	23 人
6月	4 回	13 人	4 人	17 人
7月	5 回	53 人	11 人	64 人
8月	4 回	8 人	3 人	11 人
9月	3 回	6 人	5 人	11 人
10月	5 回	22 人	9 人	31 人

11月	4回	27人	6人	33人
12月	3回	12人	1人	13人
1月	4回	9人	3人	12人
2月	4回	20人	8人	28人
3月	5回	8人	8人	16人
合計	50回	215人	75人	290人

(4)市民図書館 特別おはなし玉手箱
夏の特別おはなし玉手箱

日時	子ども	大人	合計
7月23日(土) 14:30～	32人	22人	54人

冬の特別おはなし玉手箱

日時	子ども	大人	合計
12月17日(土) 14:30～	40人	15人	55人

3. 工作教室

(1)日曜工作教室

会場:鳥飼図書センター1階児童閲覧室
日時:隔週日曜日 午前10時～午後1時頃

		子ども	大人	合計
4月	2回	10名	2名	12名
5月	2回	9名	3名	12名
6月	2回	6名	4名	10名
7月	2回	5名	1名	6名
8月	1回	4名	1名	5名
9月	1回	2名	1名	3名
10月	2回	0名	0名	0名
11月	2回	0名	6名	6名
12月	2回	3名	4名	7名
1月	2回	2名	2名	4名
2月	2回	2名	4名	6名
3月	一回	一名	一名	一名
合計	20回	43名	28名	71名

※3月は開催せず

(2)夏の特別工作教室

日時	子ども	大人	合計
8月7日(日) 10:15～	15人	8人	23人

(3)大人の特別工作教室

日時	子ども	大人	合計
9月4日(日) 10:30～	1人	7人	8人

4. リサイクルブックフェア

(1) 市民図書館

開催日：6月4日（土）・5日（日）

内覧会 6月3日（金）

場所：市民図書館 2階展示室

提供冊数：4,503冊

内訳	移管資料		寄贈資料	合計
	市民図書館	図書センター		
	2,574	179	1,750	4,503

来場者数：545人

内訳	内覧会	4日（土）	5日（日）	合計
		12	339	194

(9団体)

持ち帰り冊数：3,881冊

内訳	内覧会	4日（土）～5日（日）	合計
		391	3,490

(2) 鳥飼図書センター

開催日：11月12日（土）・13日（日）

内覧会 11月11日（金）

場所：鳥飼図書センター 3階会議室

提供冊数：4,828冊

内訳	鳥飼図書センター		市民図書館	寄贈資料	合計
	除籍図書	除籍雑誌	除籍資料		
	2,154	1,070	929	675	4,828

来場者数：261人

内訳	内覧会	12日（土）	13日（日）	合計
		21	153	87

(14団体)

持ち帰り冊数：3,596冊

内訳	内覧会	12日（土）～13日（日）	合計
		754	2,842



5. 体験学習受入れ

○ 市内中学校第二学年における社会体験学習等の受入れ

(1) 市民図書館

期 間	学 校 名	人 数
6月1日(水)～2日(木)	第二中学校	3人
7月7日(木)～8日(金)	第四中学校	3人
11月15日(火)～16日(水)	第一中学校	4人
11月17日(木)～18日(金)	第三中学校	3人

(2) 鳥飼図書センター

期 間	学 校 名	人 数
6月1日(水)～2日(木)	第二中学校	2人

6. 図書館実習(司書課程)受入れ

○ 司書・司書教諭課程 図書館実習生受入れ

期 間	学 校 名	人 数
8月8日(月)～14日(日)	同志社女子大学	2人



7. 自主事業

1. 子どもの読書週間行事

(1) 市民図書館

開催日	内容等	子ども	大人
4月23日(土)	岡田淑子氏による絵本のよみきかせ等	20人	17人
4月23日(土)	人形劇団「ころりんぽっけ」による人形劇の上演	18人	15人

(2) 鳥飼図書センター

開催日	内容等	子ども	大人
4月24日(日)	親子で図書館ツアー&絵本のよみきかせ	1人	1人

2. 文化講演会

開催日及び会場	内容等	子ども	大人
11月3日(木・祝) 於:市民図書館	大人も子どもも楽しめる絵本講座 『絵本のひろばでひろばよみ』 講師:絵本あれこれ研究家 加藤啓子氏	12人	41人



【11月3日(木・祝)
加藤啓子氏】



3. 特別展示企画（市民図書館）

テーマ	内容	期間
しかけ絵本	マザーグース、くまのプーさん他仕掛け絵本20作品余とその原絵本を並べて展示	7月1日～8月31日
調べる学習コンクール受賞作品	第14回「図書館を使った調べる学習」コンクール受賞作品のレプリカと、その参考資料を展示	7月1日～8月31日
エプロンシアター	エプロンシアター用の実物エプロン10点を展示	9月1日～9月29日
ケイト・グリーンウェイ賞(英)、コルデット賞(米)を受賞した絵本	英米でその年出版されたもっとも優れた絵本に贈られる各賞の歴代受賞作品(洋書)60作品余(府立中央図書館より借受)と、当館所蔵の邦訳絵本を展示	10月1日～10月26日
スタッフおすすめの 本 (ポップ展示)	毎月テーマを設定し、スタッフおすすめの本の内容紹介のポップを作成して展示 ①読書習慣 ②身近な動物 ③星 ④歴史 ⑤春三月	①10月27日～12月7日 ②12月8日～1月11日 ③1月13日～2月8日 ④2月10日～3月7日 ⑤3月9日～4月11日



【しかけ絵本、調べる学習賞受賞作品展示】



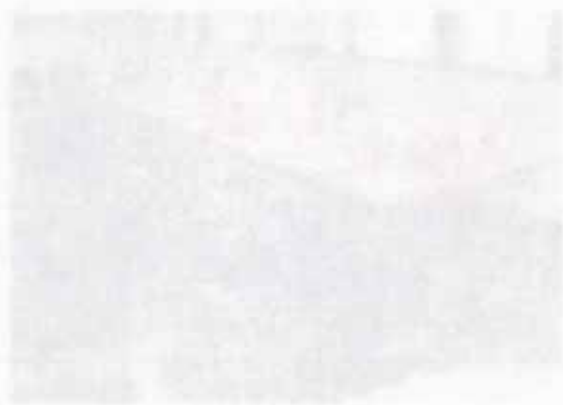
【ポップ展示】



4. 季節展示企画（鳥飼図書センター）

	テーマ	紹介した本
4月	本がだいすき！	『ほんをよめばなんでもできる』『ちょっとした奇跡』、ほか
6月	時間	『もうおふろにはいるじかん？』『恐竜がくれた夏休み』、ほか
7月	夏のできごと	『わにわにのおでかけ』『七人の敵がいる』『輝跡』、ほか
8月	幽霊	『おぼけかな』『幽霊があらわれた』『あやし〜怪』、ほか
9月	バス	『もぐらバス』『日本全国バスにのろう』『海を抱いたビー玉』、ほか
10月	食欲の秋	『ポチポチのレストラン』『太陽のパスタ、豆のスープ』、ほか
11月	写真	『おさるのしゃしんや』『幕末写真師 下岡蓮杖』、ほか
12月	いえ	『おうちをつくろう』『るすばんおぼけ』『家日和』、ほか
1月	初めて	『はじめのちいさないっぽ』『カラオケを発明した男』、ほか
2月	お菓子	『おだんごばん』『お菓子手帖』『駄菓子図鑑』、ほか
3月	てがみ	『おへんじください』『恋文の技術』『往復書簡』、ほか

【鳥飼図書センター展示企画、本館中心】



【鳥飼図書センター】

摂津市民図書館資料除籍基準

制定 平成7年4月1日

(目的)

第1条 この基準は、図書館資料(以下「資料」という。)を適正に維持、管理するために必要な事項を定める。

(除籍基準)

第2条 資料が次の各号の一に該当するときは、除籍をおこなうことができる。

- ① 著しい汚損、破損、及び書き込みがあり補修できない資料
 - ② 学問、技術の進歩等により、記述内容が実情に合わなくなった資料
 - ③ 複本で保存の必要のない資料
 - ④ 類書で保存の必要のない資料
 - ⑤ 行政資料及び郷土資料で保存期間を経過した資料
 - ⑥ 新聞及び雑誌で保存期間を経過した資料
 - ⑦ その他、出版事情、蔵書構成、利用者の需用、資料の保存価値及び収容能力等を勘案して、所蔵する必要がないと認められる資料
- 2 資料が次の各号の一に該当するときは、亡失による除籍をおこなうことができる。
- ① 事故資料(災害その他で亡失の届け出のあったもの)
 - ② 所在不明資料(不明で3年以上経過したもの)
 - ③ 回収不能資料(返却予定日から相当日数経過したもの)
- 3 合冊又は分冊した資料の元の資料は、除籍することができる。
- 4 本市の他の図書館施設へ移管する資料は、移管による除籍をすることができる。

(委任)

第3条 この基準に定めるものの他、必要な事項は除籍取り扱い要領で定める。

附 則

この基準は、平成7年4月1日から実施する。

附 則 (平成19年4月1日改正)

この基準は、平成19年4月1日から実施する。

摂津市民図書館資料除籍取扱要領

- 1 この要領は、摂津市民図書館資料除籍基準(以下「除籍基準」という。)の実施に関し、必要な事項を定めるものとする。
- 2 除籍基準第2条第1項第5号に規定する保存期間は、次のとおりとする。
(遺跡発掘調査概要(調査報告)は、文化財担当課に移管するものとする。)
 - ① 本市の行政資料及び郷土資料 永年
 - ② 国の資料のうち
 - ア 白書及び青書 5年
 - イ 官報 10年
 - ウ 地価公示 10年
 - ③ 大阪府の資料のうち
 - ア 白書 10年
 - イ 大阪府基準地価格要覧 10年
 - ウ 各種統計調査の年報 10年
 - エ 各種統計調査の月報 1年又は年報が発行されるまで
- 3 除籍基準第2条第1項第6号に規定する保存期間は、次のとおりとする。
 - ① 新聞
 - ア 朝日新聞 6か月
 - イ その他の新聞 3か月
 - ② 雑誌
 - ア 月刊誌(毎月発行されるもの) 1年
 - イ 月刊誌(月2回発行されるもの) 6か月
 - ウ 月刊誌(隔月に発行されるもの) 2年
 - エ 季刊誌 3年
 - オ 週刊誌(毎週発行されるもの) 3か月
 - カ 週刊誌(隔週に発行されるもの) 6か月

摂津市民図書館収集方針

摂津市民図書館は、公立図書館としての役割を十分に配慮して、広く市民の文化、教養調査、研究、趣味、娯楽などに役立つ資料を収集する。

表現の自由、思想の自由を尊重し、あらゆる思想、信条、宗派に対して、公平な立場を保ち、自由な資料の選択を行う。

住民の多様な資料要求に応えられるように、各分野にわたって幅広く網羅的に資料を収集する。

資料は、図書をはじめ、即時的な情報源である雑誌、新聞等の印刷資料や、視聴覚資料など様々な形態のものを収集する。

また、摂津市に関する資料については、幅広く収集する。

収集にあたっては

図書館は、自らの責任において作成した収集方針に基づき資料の選択および収集を行う。

その際

- (1) 多様な対立する意見のある問題については、それぞれの観点に立つ資料を幅広く収集する。
- (2) 著者の思想的、宗教的、党派的立場にとらわれて、その著者を排除することはしない。
- (3) 図書館員の個人的な関心や好みによって選択をしない。
- (4) 個人・組織・団体からの圧力や干渉によって収集の自由を放棄したり、紛糾をおそれて自己規制をしない。
- (5) 寄贈資料の受入れにあたっても同様である。

図書館の収集した資料がどのような思想や主張をもっていようと、それを図書館および図書館員が支持することを意味するものではない。

「図書館の自由に関する宣言」第1の2を抜粋

図書館は、常に新鮮で適切な蔵書構成を維持し、充実させるために資料の更新および除籍を行う。

資料の収集・更新および除籍については、職員全体があたる。

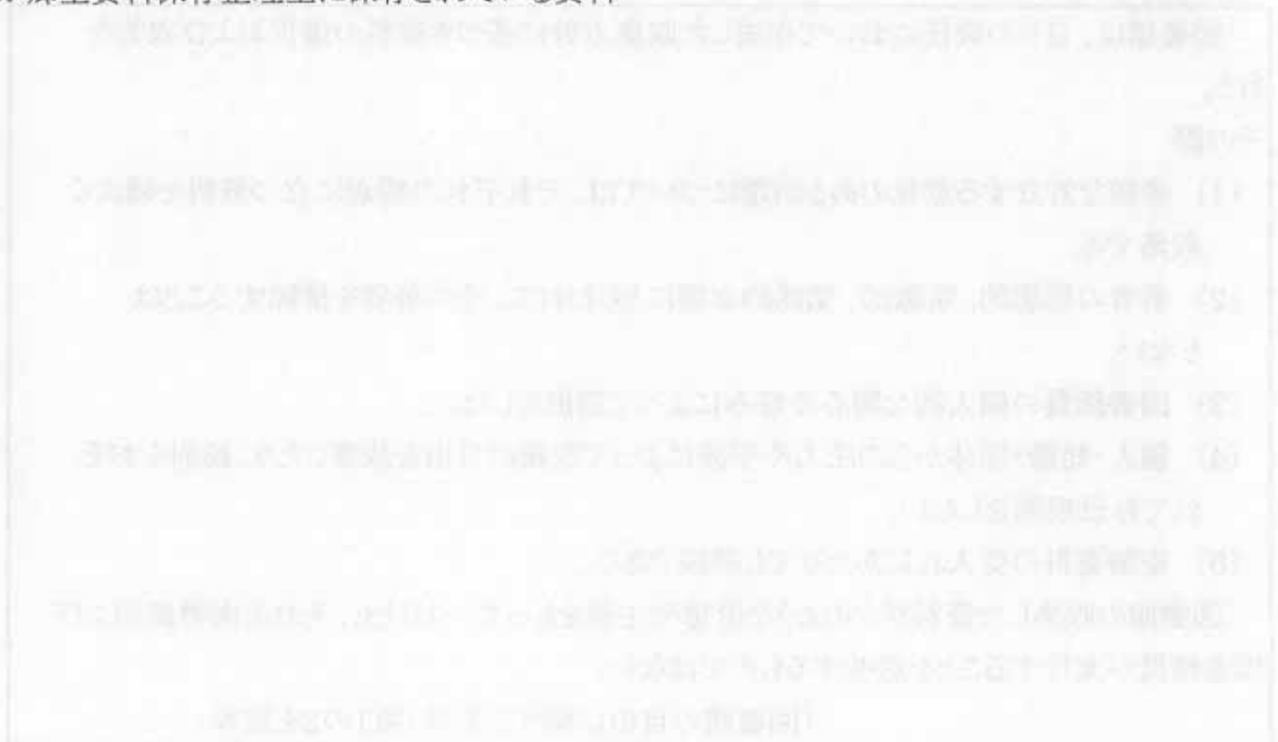
収集する資料の調整は、職員の合議により行う。

選択についての最終責任は、図書館長にある。

館内閲覧資料の禁帯出基準

2階レファレンス室に開架している資料は、貸出しを原則としているが、下記資料に限り館内閲覧とし、禁帯出の扱いとする。

1. 百科辞典
2. 外国語辞典
3. 類書のない資料
4. 常備する必要のある資料
5. 郷土資料保存整理室に保存されている資料



○ 棋津市民図書館条例

昭和58年12月28日
条例第25号

(設置)

第1条 図書その他必要な資料を収集し、整理し、保存して、一般公衆の利用に供し、その教養、調査研究、レクリエーション等に資するため、棋津市民図書館(以下「図書館」という。)を棋津市正雀四丁目9番25号に設置する。

(事業)

第2条 図書館は、次に掲げる事業を行う。

- (1) 図書、視聴覚教育の資料その他必要な資料(以下「図書等」という。)の収集、整理、保存及び貸出しに関すること。
- (2) 図書等の利用に関する調査及び相談に関すること。
- (3) 読書会、研究会、鑑賞会、映写会、資料展示会等の主催及び開催に関すること。
- (4) 時事に関する情報及び参考資料の紹介及び提供に関すること。
- (5) 前各号に掲げるもののほか、棋津市教育委員会(以下「委員会」という。)が必要と認めること。

(平22条例34・全改)

(指定管理者による管理)

第3条 図書館の管理は、法人その他の団体であつて委員会が指定するもの(以下「指定管理者」という。)にこれを行わせる。

(平22条例34・全改)

(指定管理者が行う業務)

第4条 指定管理者は、次に掲げる業務を行うものとする。

- (1) 第2条各号に掲げる事業に関する業務
- (2) 図書館の施設及び設備の維持管理に関する業務
- (3) 前2号に掲げるもののほか、委員会が必要と認める業務

(平22条例34・追加)

(開館時間)

第5条 図書館の開館時間は、午前10時から午後8時(土曜日、日曜日及び国民の祝日に関する法律(昭和23年法律第178号)に規定する休日(以下「休日」という。)にあつては、午後6時)までとする。ただし、指定管理者は、必要があると認めるときは、委員会の承認を得てこれを変更することができる。

(平22条例34・追加)

(休館日)

第6条 図書館の休館日は、次に掲げるとおりとする。ただし、指定管理者は、必要があると認めるときは、委員会の承認を得て臨時に開館し、又は休館することができる。

- (1) 毎月の第1月曜日及び第3月曜日。ただし、その日が休日に当たるときは、その日後においてその日に最も近い休日でない日とする。
- (2) 12月29日から翌年1月3日まで
- (3) 前2号に掲げる日のほか、図書等を整理し、及び点検する日として教育委員会規則で定める日

(平22条例34・追加)

(委任)

第7条 この条例の施行に関し必要な事項は、教育委員会規則で定める。

(平22条例34・旧第4条繰下・一部改正)

附 則

(施行期日)

1 この条例は、昭和59年4月1日から施行する。

(重要な公の施設に関する条例の一部改正)

2 重要な公の施設に関する条例(昭和55年条例第5号)の一部を次のように改正する。

【次のよう】略

附 則(平成22年9月30日条例第34号)

この条例は、平成23年4月1日から施行する。

○摂津市民図書館条例施行規則

昭和58年12月28日

教委規則第15号

〔注〕 平成14年から改正経過を注記した。

目次

- 第1章 総則(第1条—第3条)
- 第2章 個人貸出し(第4条—第6条)
- 第3章 団体貸出し(第7条—第9条)
- 第4章 視聴覚教育の資料の貸出し(第10条—第12条)
- 第5章 会議(読書)室の利用(第13条—第15条)
- 第6章 図書等の寄贈及び寄託(第16条)
- 第7章 貸出しの停止等(第17条—第19条)
- 第8章 委任(第20条)

附則

第1章 総則

(趣旨)

第1条 この規則は、摂津市民図書館条例(昭和58年摂津市条例第25号。以下「条例」という。)の施行に関し必要な事項を定めるものとする。

(平23教委規則9・一部改正)

(条例第6条第3号の教育委員会規則で定める日)

第2条 条例第6条第3号の教育委員会規則で定める日は、毎月の第2木曜日とする。

(平23教委規則9・全改)

(入館の制限等)

第3条 指定管理者は、摂津市民図書館(以下「市民図書館」という。)の管理上必要と認めるときは、入館若しくは図書、視聴覚教育の資料その他必要な資料(以下「図書等」という。)の利用を制限し、又は退館させることができる。

(平23教委規則9・旧第4条繰上・一部改正)

第2章 個人貸出し

(貸出しの対象者)

第4条 図書等(視聴覚教育の資料を除く。以下この章及び次章において同じ。)の個人貸出しを受けることができる者は、次のとおりとする。

- (1) 市内に居住する者
- (2) 市内に職場を有する者
- (3) 市内の学校に通学する者
- (4) その他指定管理者が特に必要と認める者

(平23教委規則9・旧第5条繰上・一部改正)

(貸出しの手続)

第5条 図書等の個人貸出しを受けようとする者は、委員会が定める貸出券を指定管理者に提出しなければならない。

2 貸出券の交付を受けようとする者は、図書貸出申込書(様式第1号)を指定管理者に提出し、その承認を受けなければならない。

(平23教委規則9・旧第6条繰上・一部改正)

(貸出冊数及び貸出期間)

第6条 貸出券によって貸出しを受けることができる図書等は、10冊以内とする。ただし、未返納の図書等がある場合は、その図書等を併せて10冊を超えることができない。

2 貸出券による図書等の貸出期間は、当該図書等の貸出しを受けた日の翌日から起算して14日以内とする。

3 貸出期間の延長は、当該貸出期間内に申出があった場合で、特に支障がないときは、1回に限り認めることができる。この場合における貸出期間は、当該申出のあった日の翌日から起算して14日以内とする。

4 前3項の規定にかかわらず、指定管理者が特に必要と認めるときは、貸出冊数及び貸出期間を別に定めることができる。

(平15教委規則4・一部改正、平23教委規則9・旧第7条繰上・一部改正)

第3章 団体貸出し

(貸出しの対象者)

第7条 図書等の団体貸出しを受けることができるものは、次のとおりとする。

- (1) 市内の保育所、幼稚園、小学校、中学校及び高等学校
- (2) 市内の官公庁

(3) 市内の地域団体、職域団体、読書団体その他指定管理者が適当と認める団体

(平23教委規則9・旧第8条繰上・一部改正)

(貸出しの手続)

第8条 図書等の団体貸出しを受けようとするものは、団体貸出申込書(様式第2号)を指定管理者に提出し、その承認を受けなければならない。

(平23教委規則9・旧第9条繰上・一部改正)

(貸出冊数及び貸出期間)

第9条 団体貸出しにより、貸出しを受けることができる図書等は、100冊以内とする。

2 団体貸出しによる図書等の貸出期間は、当該図書等の貸出しを受けた日の翌日から起算して30日以内とする。

3 前2項の規定にかかわらず、指定管理者が特に必要と認めるときは、貸出冊数及び貸出期間を別に定めることができる。

(平15教委規則4・一部改正、平23教委規則9・旧第10条繰上・一部改正)

第4章 視聴覚教育の資料の貸出し

(平23教委規則9・改称)

(貸出しの対象者)

第10条 視聴覚教育の資料の貸出しを受けることができるものは、第4条及び第7条に掲げるものとする。ただし、第4条に掲げるものは、第12条第1項の表に規定するその他の資料のうち指定管理者が別に定めるものについては、貸出しを受けることができないものとする。

(平14教委規則11・一部改正、平23教委規則9・旧第11条繰上・一部改正)

(貸出しの手続)

第11条 視聴覚教育の資料の貸出しの手続については、第5条及び第8条の規定を準用する。

(平23教委規則9・旧第12条繰上・一部改正)

(貸出資料)

第12条 視聴覚教育の資料の種類、貸出数量及び貸出期間は、次のとおりとする。

種類	数量・期間	貸出数量	貸出期間
複製画		1点	30日以内
その他の資料		指定管理者が別に定める	指定管理者が別に定める

2 前項の表の規定(指定管理者が別に定める場合を除く。)にかかわらず、指定管理者が特に必要と認めるときは、貸出数量及び貸出期間を別に定めることができる。

(平14教委規則11・平15教委規則4・一部改正、平23教委規則9・旧第13条繰上・一部改正)

第5章 会議(読書)室の利用

(利用手続)

第13条 会議(読書)室を利用しようとする者は、会議(読書)室利用申込書(様式第3号)を指定管理者に提出し、その承認を受けなければならない。

(平23教委規則9・旧第14条繰上・一部改正)

(利用不承認)

第14条 指定管理者は、前条の規定により利用の承認を受けようとする者が次の各号のいずれかに該当すると認めるときは、その利用を承認しないことができる。

- (1) 図書館事業と目的を異にするとき。
- (2) 風紀を害し、又は秩序を乱すおそれがあるとき。
- (3) 営利を目的とするとき。
- (4) 管理上支障があるとき。

(平23教委規則9・旧第15条繰上・一部改正)

(利用承認の取消し等)

第15条 指定管理者は、第13条の規定により利用の承認を受けた者(以下「利用者」という。)が次の各号のいずれかに該当すると認めるときは、その利用の承認を取り消し、又はその利用を制限し、若しくは停止させることができる。

- (1) この規則の規定又は利用の承認に係る条件に違反したとき。
- (2) 会議(読書)室の利用について、偽りの申込みをしたとき。
- (3) 他の利用者に危害を加え、若しくは不快の念を起こさせ、又はそのおそれがあるとき。
- (4) 前3号に掲げるもののほか、市民図書館の管理上支障があると認められるとき。

(平23教委規則9・旧第16条繰上・一部改正)

第6章 図書等の寄贈及び寄託

(平23教委規則9・改称)

第16条 横津市教育委員会(以下「委員会」という。)が適当と認めるときは、図書等の寄贈又は寄託を受けることができる。

2 寄贈又は寄託を受けた図書等の管理については、他の図書等と同様の取扱いをするものとする。

3 市民図書館は、寄託を受けた図書等の紛失又は損傷についての責めを負わないものとする。

(平23教委規則9・旧第17条繰上・一部改正)

第7章 貸出しの停止等

(貸出しの停止)

第17条 指定管理者は、第6条、第9条及び第12条に規定する貸出期間内に図書等を返納しなかったものに対し、1か月を限度として貸出しを停止することができる。

(平23教委規則9・旧第18条繰上・一部改正)

(貸出券の紛失等)

第18条 貸出券を紛失し、又は汚損した者は、直ちに指定管理者に届け出なければならない。

2 前項の規定により届出のあった貸出券は、無効とする。

3 貸出券を紛失し、又は貸与したため市民図書館に損害を与えた者は、状況によりその損害を弁償しなければならない。

(平23教委規則9・旧第19条繰上・一部改正)

(図書等の弁償等)

第19条 図書等を紛失し、又は汚損した者は、委員会が指定する図書等又は相当の代価を弁償しなければならない。ただし、紛失し、又は汚損した理由がやむを得ない事情によるものであると委員会が認めるときは、この限りでない。

(平23教委規則9・旧第20条繰上・一部改正)

第8章 委任

(平23教委規則9・旧第9章繰上)

第20条 この規則に定めるもののほか必要な事項は、教育長が定める。

(平23教委規則9・旧第24条繰上・一部改正)

附 則

この規則は、公布の日から施行する。

附 則(昭和59年4月1日教委規則第7号)

この規則は、公布の日から施行する。

附 則(昭和59年7月1日教委規則第8号)

この規則は、公布の日から施行する。

附 則(昭和61年2月27日教委規則第2号)

この規則は、昭和61年4月1日から施行する。

附 則(平成2年8月28日教委規則第9号)

この規則は、平成2年9月1日から施行する。

附 則(平成3年7月10日教委規則第3号)

この規則は、公布の日から施行する。

附 則(平成5年3月31日教委規則第4号)

この規則は、平成5年4月2日から施行する。

附 則(平成5年5月17日教委規則第12号)

この規則は、平成5年6月1日から施行する。

附 則(平成7年3月31日教委規則第4号)

この規則は、平成7年4月1日から施行する。

附 則(平成9年8月29日教委規則第9号)

この規則は、平成9年9月1日から施行する。

附 則(平成14年5月15日教委規則第11号)

この規則は、平成14年6月1日から施行する。

附 則(平成15年6月27日教委規則第4号)

この規則は、公布の日から施行する。

附 則(平成17年2月18日教委規則第1号)

この規則は、平成17年4月1日から施行する。

附 則(平成17年3月31日教委規則第14号)

この規則は、平成17年4月1日から施行する。

附 則(平成18年1月18日教委規則第1号)

この規則は、平成18年4月1日から施行する。

附 則(平成18年11月16日教委規則第12号)

この規則は、平成19年1月1日から施行する。

附 則(平成20年3月31日教委規則第7号)

この規則は、平成20年4月1日から施行する。

附 則(平成23年3月31日教委規則第9号)

この規則は、平成23年4月1日から施行する。