



12月号  
広報

Settsu City, Osaka  
せつつ



特集

誰もが輝けるまちに

障害者の就労の場から／就労支援の相談窓口

市制施行50周年記念式典を開催

つながりのまち摂津を育む「共同アピール」

12/10 人権を考える市民のつどい

アートで市をPR

50周年記念市勢要覧発行

市は、市制施行50周年を記念して市勢要覧「アートギャラリー」といこと・いいこと「せつこ」を発行しました。

冊子は写真家・斎藤裕史氏が撮影した市内の風景や場面などの美しい写真で構成。巻頭には本市出身のサッカー・本田圭佑選手のメッセージも掲載しています。

※冊子は、市役所など公施設で配布。

◆市勢要覧写真展 撮影

作品約80点を展示  
12月7日(水)～14日(水)  
午前9時～午後9時半  
に、コミュニティプラザで

◆斎藤裕史氏による写真セミナー「カメラを通して見えるもの」日常の中で楽しむ写真」  
12月11日(日)午後5時～6時半に、コミュニティプラザで/定員70人/要申込み(広報課 ☎06(6383)5801へ・先着)

「つながりのまち」の実現へ

自治連合会などが共同アピール



市制施行50周年を迎えた11月1日、市内4団体と市は、共同アピール「つながりのまち 摂津をみんなで育もう」を宣言しました。日頃から地域活動を一緒に取り組んできた自治連合会・老人クラブ連合会・民生児童委員協議会・(社福)社会福祉協議会の4団体が、地域のつながりやコミュニティの大切さを全市民に再認識してもらい、力を合わせて「つながりのまち」を育もうと呼びかけました(アピール文は28ページに掲載)。

次の50年に向けて

摂津市市制施行50周年記念式典を開催



最後に、摂津市民のうた「鳥たちよ 川たちよ」を歌っている夫婦デュオ「紙ふうせん」のミニライブを開催。出席者全員で合唱するなど、会場が一体となって50周年を祝いました。

11月1日に市制施行50周年を迎えた市は、11月3日、市民文化ホールで記念式典を開催し、461人の出席者と節目の年を祝いました。

開催の式辞で森山一正市長は、今日の摂津市を築き上げた先人への感謝を述べるとともに「本市のまちづくりのキーワードは『みんなが育む つながりのまち 摂津』。次の50年に向け『やる気、元気、本気』そして『勇気』をもって取り組んでいきたい」と、これからの市の発展に向けての決意を語りました。

式典では、市の発展に貢献された255人、128団体に表彰状と感謝状を贈呈しました(表彰状受賞者は下欄に掲載)。

また、本市の国際友好都市であるオーストラリア・バンダバーグ市からジャック・デンブシー市長が式典のために来日し、祝辞を述べました。

表彰状受賞者一覧

- (敬称略)
- 【自治功労賞】 ▽上村高義▽木村勝彦▽野口博▽三好義治▽渡邊慎吾▽綾田学▽池上美智子▽稲福善男▽乾禮子▽上村央子▽梅川勝司▽大砂渉▽岡田直起▽ (故) 小野吉孝▽柏木行久▽金子一男▽川勝史郎▽岸本薩子▽喜多庄司▽神品悦子▽小阪敏明▽小原幹雄▽柴田茂▽中川豊▽中原富士男▽橋本勝治▽原田貞雄▽藤原長彦▽前川弘▽三宅利昭▽ (故) 宮田好一▽村井悦栄▽村井一彦▽村澤敏雄▽森口定之▽山村秀光▽龍田朗▽和田みやこ
- 【産業功労賞】 ▽井関重徳▽武友良雄▽中川廣司▽吉岡二三男
- 【消防・防災・防犯功労賞】 ▽石田紀明▽石橋久秀▽井関良徳▽一ノ瀬勝▽稲尾信夫▽宇野泰弘▽片岡直孝▽勝正雄▽倉場廣行▽高田繁夫▽高田行彦▽竹田浩昭▽谷山新一▽堤泰介▽殿村和成▽西本佳嗣▽埜口定男▽萩原明▽畑中良憲▽原田精二▽樋野榮次郎▽前田清一郎▽吉川英夫▽吉田弘
- 【教育・文化・スポーツ功労賞】 ▽泉野浩孝▽梅本俊和▽岡本壹善▽勝ちよ子▽木村ひろ子▽日下部吉彦▽園田純一▽高橋成典▽高橋満保子▽寺坂廣子▽中居正一▽西岡美春▽野村美代子▽溝河俊二▽道下正信▽元康英▽山口勇治▽横井和子▽吉田隆晃
- 【社会福祉功労賞】 ▽石井奈美枝▽岩井通子▽大岡裕美▽柏原栄子▽小寺康代▽佐竹まち子▽田中裕美▽近木保文▽辻正子▽辻美年子▽内藤一男▽永松紀子▽橋本眞澄▽馬場恵美子▽馬場宏▽馬場由美子▽樋野孝子▽間瀬カツ子▽森加代子▽藪保▽山下喜美子
- 【保健衛生功労賞】 ▽稲垣俊文▽上田幸資▽海野千幸▽大浦元孝▽梶原裕▽唐井利彦▽川西秀夫▽喜島有堅▽河野通一▽近藤悦子▽近藤香織▽近藤昌嗣▽坂口泰彦▽杉本登▽中野秀樹▽橋本一恵▽橋本佐代子▽藤田俊也▽ (故) 古野完二▽松井保憲▽宮部貴▽米田育生
- 【善行功労賞】 ▽株式会社アイデックス
- 【寄附篤行功労賞】 ▽藤田進▽株式会社カネカ▽株式会社高速産業▽摂津市防火安全協会▽ダイキン工業株式会社▽株式会社ワイズ
- 【叙勲・褒章】 ▽朝倉恵子▽高岡國士

もくじ

4~9 ..... 【特集】 誰もが輝けるまちに

4~9 ..... 障害者の就労の場から 9... 障害者の就労に関する相談窓口

10 ..... “今” 人権について考えよう

11 ..... 全国学力・学習状況調査 摂津市の結果

12~31 ..... ■ お知らせ/募集 (12~14) ■ 相談 (15)

■ 健康 (16~17) ■ 公民館 (18)

■ スポーツ・文化 (19~20) ■ 図書館 (21)

■ 児童センター、男女共同参画センター、教育、その他 (22~23)

■ 福祉 (24) ■ 産業振興 (25)

■ 子育て (26~27) ■ 地域/市民活動 (28~29)

■ ごみ・資源 (30)

※表紙の写真は、(株)ダイキンサンライズ摂津 (東別府)

# 障害者が働く 企業から

障害者雇用に積極的に取り組み、障害者と健常者が共に働きやすい職場のモデルケースともなっている(株)ダイキンサンライズ摂津を訪ね、話を聞きました。



## ●(株)ダイキンサンライズ摂津



(株)ダイキンサンライズ摂津は、空調機器大手のダイキン工業(株)の特例子会社です。平成5年に同社と大阪府と摂津市が共同出資して設立されました。

現在社員は137人、うち障害者は約9割の121人(重度障害者65人)です。品質第一をモットーに障害のある社員だけで全ての生産活動を行っています。日々の業務改善の積み重ねにより、障害者も健常者に近い作業が可能となり、生産性が向上。障害者が主役の会社です。

**所在地** 摂津市東別府 4-9-9

**業務** グリース潤滑装置用部品機械加工組立、電気電子部品組立、包装・袋入れ・完成仕上げ、化学品製造、廃棄エアコン・フロンガス回収分別、住宅用空気清浄器修理、名刺印刷など

**問合せ** ☎06 (6349) 3173

# 誰もが輝けるまちに 障害者の就労の場から

市は、障害者があらゆる場で生きがいのある生活を送ることができるとともに、昭和59年に「障害者福祉都市」を宣言し、さまざまな取り組みを行ってきた。中でも障害者の就労に関しては、支援施設として昭和57年から5年をかけて総合福祉施設「ふれあいの里」を開設。平成5年には、ダイキン工業(株)、大阪府とともに障害者を多数雇用する(株)ダイキンサンライズ摂津を設立しました。今号では、障害者が働きやすい環境づくりに取り組んでいる就労の場からの声を掲載しました。障害者が働きやすい職場は健常者にとっても働きやすい職場です。障害のある人もない人も誰もが輝けるまちに、そんな未来を皆さんで考えてみませんか。

## (株)ダイキンサンライズ摂津 社長 澁谷栄作さん



### 障害の違いを互いに補って

ダイキンサンライズ摂津は、親会社であるダイキン工業からの受注を請け、油圧部品や電気電子部品の組み立て、化学品の製造、住宅用空気清浄機の修理、製品の包装や袋詰めなどの仕事を行っています。会社です。肢体・聴覚・知的・視覚・精神などの障害を持った社員が全員同じ職場で働いています。設立当初、肢体障害者から採用を始めましたが、すぐに問題が発生しました。高い所の物が取れなかったり、製品・部品の移動ができないなどで生産性に支障を来したのです。しかし、聴覚障害者の採用を始めると、物の移動作業を聴覚障害者がカバーし、車椅子でできる作業を肢体障害者がカバー

するなど、互いに助け合う場面が生まれ、少しずつ仕事も軌道に乗りました。

新しい作業は、必ずチームリーダーが付いて指導します。リーダーも、もちろん障害者です。作業指示を健常者が行うのと、障害者が行うのとでは説得力が違います。健常者では障害者を気遣うあまり、厳しい指導をためらうこともあります。障害者同士、互いの弱みを知っているからこそ、深い気持ちの通じ合いが生まれるのだと思います。

### 少しの配慮が職場を変える

会社です。利益を上げるため、一定の生産性と品質の維持は必要不可欠です。そのためには、障害者に戦力として働いてもらう必要があります。一人ひとりの個性や特性に応じた作業選択を行い、弱みに対して少し配慮する環境をつくることで、障害者も健常者と同じように働くことができます。それは、健常者にとってもより働きやすい職場になるということです。

例えば腕が上がらなくても業務ができるように、電話をイヤホン・マイク付携帯電話にしています。また、組立検査装置にはランプを設置しており、聴覚障害者も検査作業が可能です。意思疎通を図るうえで

手話を習得するなど、社員自らも業務改善を積極的にを行っています。

### 社員だから特別扱いしない

一度採用すれば社員ですから、それだけの要求もします。仕事をすることは大変なことです。仕事の充実感や達成感はそのから生まれてくるものです。障害者だからと特別扱いはしません。会社の大事な戦力

## 働く社員の声



社員 鈴木岳志さん

### 自分から前に進むことが大事

勤めて21年目になります。職場長を担当し日常業務のマネージメントを行っています。新しい社員に仕事を教える場合、まず一緒に作業を行います。指示は明確にして、あやふやなことは伝えません。作業指示書も、文字だけではなく、

として、定年まで仕事をし続けてもらうこと、そのためにはどういった職場環境が必要なのか、日々考えています。

障害者雇用に関し、先進的な会社と言われることもありませんが、特別なことをしている意識はありません。物づくりの会社として、障害者が働きやすいように23年間、改善を積み重ねてきた結果が今なんです。

写真をたくさん載せた分やりやすいものを作っています。経過を見た後、今度は本人に作業を任せます。あえて手助けせず見守ることが大切です。その後、その作業が本人の適性に合っているのかどうかを検証して、業務の割り振りを行っています。また、誰でも必ず何か一つは作業の担当を任せています。仕事に対する責任感を学ぶためです。

職場を決める際、同社に引かれたのは、「障害者が主役」という会社のコンセプトです。同じ仕事を毎日するようなのは、ここではありません。どんないろいろな業務をやらせてもらえます。職場では待つだけでなくチャンスはありません。大事なことは、自分で仕事を覚えて少しずつ前に進んでいくことです。大変だからこそ、充実感があるんです。

すぐに一般企業などで働くことに不安があったり、困難であったりする障害者に対し、職場体験や訓練などの就労支援を行っている。「摂津市障害者職業開発センター」「摂津市立ひびきはばたき園」「せつつくすのき」を訪ね、話を聞きました。

### ●摂津市障害者能力開発センター せつつくすのき



同センターは、障害者の能力の開発および向上を図り、それぞれの適性と能力に応じた就職を目指すための施設です。

**所在地** 摂津市鳥飼上5-2-8 (ふれあいの里内)  
**事業** 身体障害者・知的障害者の職業訓練と就労支援  
**問合せ** ☎ 072 (653) 1212 へ

### ●摂津市立ひびきはばたき園



同園は、総合支援法に基づく多機能型事業所として、生活介護及び就労移行支援、並びに就労継続支援B型の事業を行う施設です。

**所在地** 摂津市鳥飼上5-2-8 (ふれあいの里内)  
**事業** 知的障害者の職業訓練と就労支援  
**問合せ** ☎ 072 (653) 1212 へ

摂津市障害者能力開発センター  
せつつくすのき

所長 西野義夫さん



就職率100%を目指して

摂津市障害者能力開発センター

せつつくすのきは、15歳以上の身体障害者と知的障害者を対象に、一般就労を目指すために必要な能力の開発や向上に取り組んでいる施設です。

身体障害者対象のOA実務科では、パソコン操作の基礎から文章処理、簿記の事務処理全般について訓練しています。知的障害者対象の実務作業科では、体を使った仕事に耐えられるよう、腕立てや腹筋、縄跳びなどで基礎体力を身につけるとともに、木工や清掃作業などの実習により集中力や持続

力を養っています。就職率100%を目指して頑張っています。

#### 雇用先と築く信頼関係

雇用先の企業にとって、雇った障害者のことをすぐに理解することは困難です。障害者の中には、自分の気持ちを言葉にして伝えるのが苦手な人もいます。そのうえで仕事を教えていくことは大変なことだと思えます。企業からは、雇用した障害者のことを相談できる「せつつくすのき」の存在はありがたいといった声をいただくこともありま

#### アフターケアを重視

訓練生が就職した後も、相談などの継続的なケアを行っています。会社を辞めたいと連絡があった修了生は、呼んでしっかり話をし、ささいなことでもいいから、目標を持つよう励ましたり、時には叱ったりすることもあります。それは、自分で努力しないと仕事が決まら

ないし、長続きもしないからです。この場所は、訓練生にとって、いつでも気軽に話ができて、帰ってこられる場所でありたいと思っています。働くうえでは、障害があってもなくてもまじめに働くことが大切です。できないことは誰にでもありま

す。大切なのは、相手のことを理解するために必要なアプローチ方法を考えることです。相手のことを考え、助け合っていかなければ仕事は長続きしません。それはどの職場にも共通していることではないでしょうか。

摂津市立ひびきはばたき園

サービス管理責任者

河村昌伯さん



人間性を育てる

摂津市立ひびきはばたき園では、18歳以上の障害者を対象に、一般就労に必要な訓練を行う「就労移行支援事業」と、働く場を提供する「就労継続支援B型事業」を行っています。

就労移行支援事業では、園芸作業や干支の置物づくりなどの生産活

#### できることを増やしていく

就労移行支援では、必ず朝の朝礼時に集まって、新聞やテレビなどで調べてきた世の中の出来事や一人ひとりがみんなの前で発表します。大事なのは本人が、その出来事に対し何を感じたのかを発言する

### 障害者の就労形態

障害者の働く形態には一般就労と福祉的就労の2種類あります。一般就労は企業などと雇用契約を結び働くことです。福祉的就労は、福祉サービスを受けながら、作業所や訓練所などで働き、一般就労を目指すことです。福祉的就労には次の3種類があります。

●就労移行支援：一般就労に必要な訓練を行い、能力を高めた上で就職に向けた活動を支援します。

●就労継続支援A型：すぐには一般就労が困難な人に対し、働く機会を提供する支援です。雇用契約を結び、行った作業に対して賃金が支払われ、就労に必要な訓練も行います。

●就労継続支援B型：一般就労が困難な人に対し、働く機会を提供する支援です。雇用契約は結ばず、行った作業に対して工賃が支払われ、就労に必要な訓練も行います。

動や、企業での職場体験などを行っています。就労継続支援B型事業では、企業などから受注したエアコン室外機のコード巻きや、シール貼り、部品の組み立てなどの作業を行っています。いずれも生産の対価として利用者に工賃を支払っています。

「就職がゴールではなく、就職はスタートである」ことを念頭に置いて仕事をしています。作業のできできないを重視するのではなく、言葉遣いやあいさつ、礼儀作法など人間性を育てることを大事にしています。

「就職がゴールではなく、就職はスタートである」ことを念頭に置いて仕事をしています。作業のできできないを重視するのではなく、言葉遣いやあいさつ、礼儀作法など人間性を育てることを大事にしています。

#### 支え合う声かけ

訓練には、職員も一緒に参加しま

す。身近に利用者の変化を見て取ることができ、普段の生活を知ることにもつながります。力仕事の際には、大変そうにしている職員に対し、「僕が代わるで」と声かけがあったりもします。そういった利用者の自発的な行動を見るのはうれしいものです。一緒に作業をすることは、利用者の意欲の向上にもつながっているようにです。

同園の隣には、老人センターがあり、利用されている高齢者がよく利用者に声をかけてくれます。互いに笑顔で話し合う姿を見ても微笑ましく思い、年齢や性別、また障害者も健常者も関係なく、人は支え合って生きているということを感じています。

## 施設利用者の声

### 摂津市障害者能力開発センターせつつくすのき



訓練生 畑中隆男さん

**責任を持つことがパワーに**  
 小さいころからプラモデルが好きで、細かな木工作業の実習をいつも楽しみにしています。木工作業は、手先をうまく動かすための大

事な訓練です。昼休みに友達と趣味の話で盛り上がる時間も好きで、ここでの何げない会話が、訓練するときのコミュニケーションにも生かされています。会社でもコミュニケーションがとれなかつたら仕事ができないと思います。  
 各作業をするときは、みんなと相談してリーダーを決めています。リーダーは全員が経験します。会話が苦手な人も、リーダーを経験することで責任感が生まれ、徐々に会話ができるようになっていきます。責任を持たされることが、頑張るパワーにつながるんです。



### 細かい作業に達成感 笑顔になれる

ここに来て14年目になります。最初は何をやっていいかわからず、人と話すことが怖かったことを思い出します。

細かい作業を没頭して行うのが好きで、最近はパソコンの解体作業をするようになり、パソコンのねじを外して、部品をうまく取り出したときにすごく達成感があります。

人と話すのは苦手な方ですが、今では、もっと会話して、笑い合っていたいと思うようになりました。私にとって砂漠の中のオアシスです。



利用者 中井里美さん

### 稼いだお金で好きな本を

訓練を受けて半年ほどになりました。みんなで園芸作業をしているときが一番楽しいです。母親が農作業をしている姿を見て、小さい頃から興味がありました。今年はいこんを植えました。大きく育つのが楽しみです。

最初は緊張してうまく会話することができませんでしたが、好きな作業を通して少しずつ会話ができるようになりました。訓練当初は、体を動かすことに慣れていなかったこともあり、筋肉痛で大変でした。

就職したら、自分で稼いだお金で好きな本を買いたいのです。みんなと一緒に訓練できるこの場所は私にとって宝物です。



利用者 吉岡達司さん

## 摂津市立ひびきはばたき園

## 市役所での

## 就労支援

### チャレンジオフィス せつつ

市では、今年6月から、身体と知的障害のある人に、働く場を提供するとともに、働いた経験を生かして民間企業などへ再就職を支援していくことを目的に「チャレンジオフィスせつつ」を開設しています。オフィスでは現在、支援員の指導のもと、身体障害者3人と知的障害者3人の非常勤職員が働いています。主な仕事は、パソコンを使った



▲庁内への郵送物運搬



▲オフィス内の作業風景

会議録の作成やデータ入力、書類の封入作業、庁内への郵送物の運搬などです。  
 「チャレンジ」という言葉は、「障害を持つ人を表す新しい米語で、「挑戦」という使命や課題、挑戦するチャンスや資格を与えられた人」を語源としています。  
 支援員の高島直子さんは、「ここは就労支援の場ですが、しっかり仕事をやる場所です。能率を考え、自分で作業方法を見つけてもらうことが大切」と話します。市は、障害者が自分の能力を生かして、可能性を広げられるよう支援していきます。  
 ※今号14ページに、市役所で働く障害者の事務職員（非常勤職員）募集を掲載しています。

## 障害者の就労に関する相談窓口

市内には、障害者の就労に関して相談できる施設が3カ所あります。気軽にご利用ください。

### ●摂津市障害者総合支援センター



障害者の総合的な相談支援と就労支援を行っています。同センター内の障害者就業・生活支援センターでは、就職

のために必要となる準備や、在職中の職場の悩み、障害者を雇用している事業所などからの相談などに応じています。

**対象者** 知的・精神・身体・発達障害者とその家族  
**日時** 平日・第1㊥午前8時45分～午後5時15分  
**所在地** 摂津市香露園 34-1（摂津市教育センター1階）  
**問合せ** ☎ 072 (664) 0321 へ

### ●地域活動支援センターあしすと

福祉制度やサービス、施設利用や就労、その他日常業務全般に関する相談に応じています。

**対象者** 主に精神障害者とその家族  
**日時** 平日午前9時～午後5時  
**所在地** 摂津市三島 3-1-29  
**問合せ** ☎ 06 (6383) 5246 へ

### ●摂津障害者生活支援センターはあねす

日常生活に関する面接や相談、住まいや就労、公共サービスの情報提供などを行っています。

**対象者** 主に身体障害者とその家族  
**日時** 平日・第4㊥9時半～午後6時  
**所在地** 摂津市香露園 34-2（バクの家内）  
**問合せ** ☎ 072 (638) 5151 へ

# 全国学力・学習状況調査 摂津市の結果

「全国学力・学習状況調査」が4月に実施され、本市では、小学校10校の6年生724人と中学校5校の746人が参加しました。

このたび、調査の結果がまとまりましたので、その概要をお知らせします。調査結果の詳細は、市ホームページ(学校教育課)に掲載しています。  
(担当・学校教育課)

## 学力調査結果

平均正答率は、小学校では全ての教科・区分において、昨年より全国平均との差が縮まりましたが、中学校では国語Aを除く全ての教科・区分において全国平均との差が若干広がりました。

◆学力調査の平均正答率 (単位：%)

	教科	区分	平成28年度		平成27年度	
			摂津市	全国	摂津市	全国
小学校	国語	A	70.2	72.9	62.8	70.0
		B	49.5	57.8	52.7	65.4
	算数	A	75.1	77.6	69.0	75.2
		B	41.3	47.2	37.0	45.0
中学校	国語	A	71.7	75.6	71.1	75.8
		B	61.4	66.5	62.6	65.8
	数学	A	57.5	62.2	60.9	64.4
		B	39.2	44.1	37.1	41.6

A = 知識に関する問題 B = 活用に関する問題

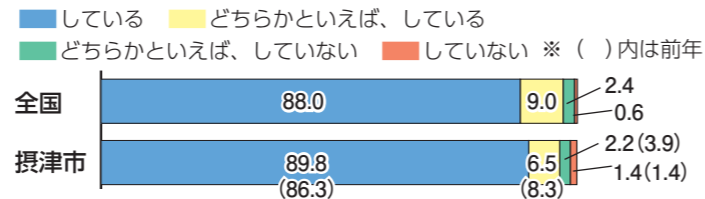
★**学力向上の取り組み**

市教育委員会では、市民や学識経験者、教職員などで構成する学力向上推進懇談会での意見をもち、全ての学校・教職員がこれだけ必要に取り組むという「摂津の学校教育スタンダード」を作成し、①チームで進む学校②豊かな学びのある学校③つながりをつくる学校を目指しています。教育委員会と各小中学校では、活用力を育む授業づくりや授業規律の確立、家庭学習の定着などのための取り組みを支援し、豊かな学びを創造する学校づくりを進めています。

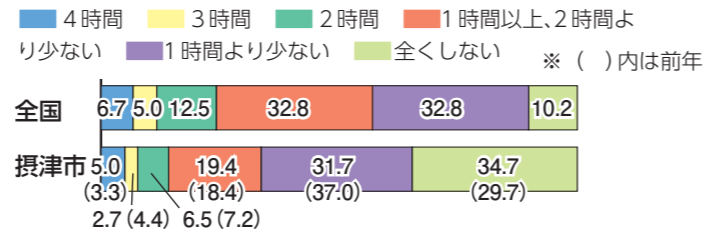
## 学習状況調査結果

### 【小学校】

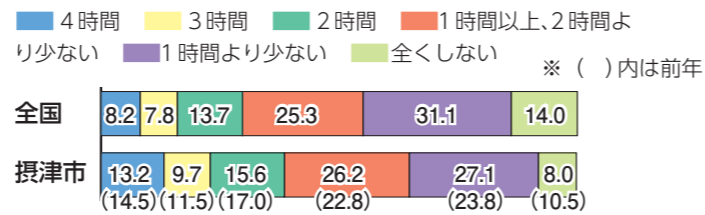
#### ●家で、学校の宿題をしている



#### ●学校が休みの日、1日に勉強をする時間

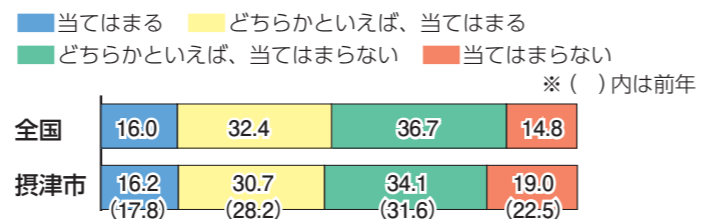


#### ●普段(月～金曜日)、1日にテレビゲーム(コンピュータゲーム、携帯式のゲームも含む)をする時間

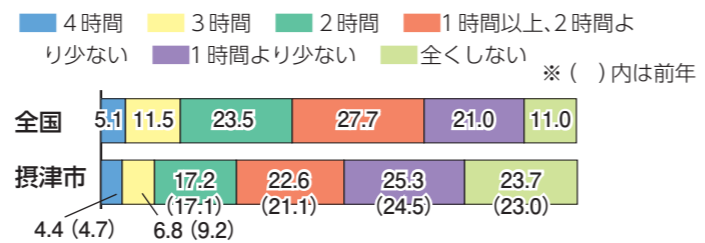


### 【中学校】

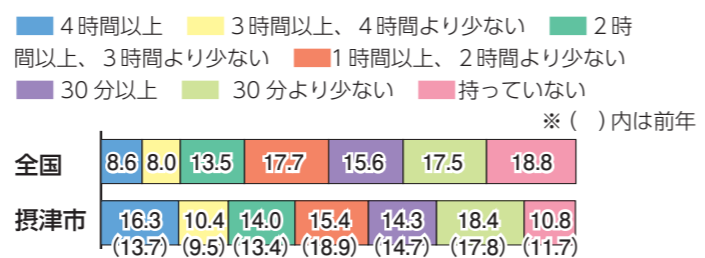
#### ●家で、自分で計画を立てて勉強をしている



#### ●学校が休みの日、1日に勉強をする時間



#### ●普段(月～金曜日)、1日に携帯電話やスマートフォンで通話やメール、インターネットをする時間



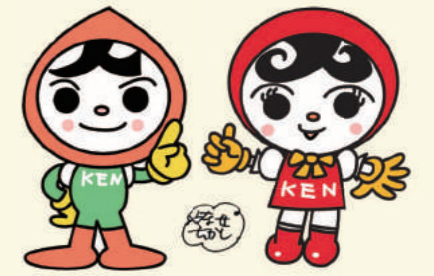
# “今”人権について考えよう

## 12月4日～10日は人権週間

人権とは、私たちが人間らしく生きるための権利で、人種や民族、性別などの違いを超え、全ての人に備った権利です。

昭和23年12月10日に「世界人権宣言」が国際連合総会で採択されたことを記念し、日本では毎年12月4日～10日を「人権週間」と定めています。市でも、この期間を中心に人権に関する取り組みを行っています。

(担当・人権女性政策課)



人KEN まもる君 人KEN あゆみちゃん  
(人権イメージキャラクター)

## 人権週間イベント

### 人権を考える市民のつどい

講演 **心をいっぱい動かそう!**  
～やわらかい心で 自分らしく生きる～

12月10日(土)  
午後1時半～3時半  
市民文化ホール

内容 声優・佐久間レイさん(写真右)とピアニスト・佐田詠夢さん(写真左)による歌とお話しの講演会

定員 450人(申込み不要・先着)  
※手話通訳あり



### 人権教育啓発作品展

12月7日(水)～13日(火)  
午前10時～午後4時  
※13日は午後3時まで

コミュニティプラザ・コンベンションホール

内容 市内の幼稚園児や小・中学生、市民などによる人権啓発作品を展示



### 人権特別相談

12月5日(月) 午後1時半～3時半  
市役所4階・401会議室

市人権協会の相談員が人権に関するさまざまな相談に応じます(秘密厳守)。

### ■人権相談

#### 女性の人権

##### ◎女性総合相談

男女共同参画センター  
☎06(4860)7116  
☎・☎・☎・☎午前10時～午後5時  
※第3・4☎は午後1時～8時

#### 子どもの人権

##### ◎児童虐待の相談

家庭児童相談室  
☎072(631)9633  
平日午前9時～午後5時15分

##### ◎いじめ相談電話

☎06(6383)7830  
平日午前9時～午後5時

#### 高齢者・障害者の人権

##### ◎高齢者虐待の相談

高齢介護課 ☎06(6383)1379

##### ◎障害者の相談

障害福祉課 ☎06(6383)1374  
いずれも平日午前9時～午後5時15分

#### 人権なんでも相談

市人権協会(人権女性政策課内)  
☎06(6383)1011  
平日午前10時～午後4時

■毎年12月10日～16日は「北朝鮮人権侵害問題啓発週間」と定められています。この機会に拉致問題について考えてみましょう。



お知らせ／募集  
相  
談  
健  
康  
公  
民  
館  
・ス  
ポ  
ー  
化  
ツ  
図  
書  
館  
施  
設  
催  
し  
福  
祉  
産  
業  
振  
興  
子  
育  
て  
地  
域  
活  
動  
ご  
み  
・  
資  
源

お知らせ／募集  
相  
談  
健  
康  
公  
民  
館  
・ス  
ポ  
ー  
化  
ツ  
図  
書  
館  
施  
設  
催  
し  
福  
祉  
産  
業  
振  
興  
子  
育  
て  
地  
域  
活  
動  
ご  
み  
・  
資  
源

# 今月の各種相談



相談名	相談内容	日時	場所・問合せ
市民法律	土地、建物、金銭貸借、相続、交通事故などの法律問題	毎週月・㊟午後1時15分～4時15分(各日先着7人)	自治振興課(市役所2階) ☎06(6383)1357
行政	国、府、市などの業務に対する要望など	7日㊟午後1時～3時	※受付は実施日当日の午前9時から相談終了時間の30分前(市民法律相談は午後2時)まで。電話可。
登記	登記・測量の問題など	2日㊟午後3時～5時	※外国人市民相談は窓口受付のみ。
外国人市民相談	外国人が抱えている生活上の諸問題	▷ポルトガル語=予約制 ▷中国語=13日㊟午後2時～4時	※各相談1回30分まで。 ※要望・苦情などの市民相談窓口は自治振興課です。
CONSULTA PARA ESTRANGEIROS ATENDIMENTO EM QUALQUER DIA C/ HORA MARCADA POR TELEFONE 06 (6383) 1357 外国人在日本指導咨询 第2周星期二 14時～16時			
就労・労働	就労全般=㊟、労働全般=㊟の相談	毎週㊟㊟午後1時～4時(6日㊟はコミュニティプラザに出張)	産業振興課(市役所5階) ☎06(6383)1362
消費生活	消費者の利益・安全に関する苦情・要望など	毎週月～㊟ 午前9時～午後5時	産業振興課、消費生活相談ルーム(市役所5階)
多重債務法律	司法書士=㊟、弁護士=㊟による債務(借金)の問題解決	▶1日㊟午後2時～5時 ▶16日㊟午後1時～4時(要事前予約)	☎06(6383)2666
心配ごと	家族関係、生計、病気などの悩みごと	6日㊟・13日㊟・20日㊟・27日㊟ ㊟午後1時～3時	社会福祉協議会(地域福祉活動支援センター内) ☎06(4860)6460
人権擁護	人権擁護委員による相談	9日㊟ 午後2時～3時半	自治振興課(市役所2階) 問合せは人権女性政策課へ
人権なんでも	暮らしの中で起こる人権問題	毎週月～㊟ 午前10時～午後4時	市人権協会(人権女性政策課・市役所4階) ☎06(6383)1011
男性電話	生き方・働き方、人間関係の悩み	28日㊟ 午後1時～4時	人権女性政策課 ☎06(6155)9167
女性総合(DV含む)	家庭や職場、パートナーからの暴力などの悩み相談	▶毎週月・㊟・㊟・㊟午前10時～午後5時 ▶第3・4㊟午後1時～8時	男女共同参画センターウィズせつつ・相談室
女性法律(要予約)	女性弁護士による離婚、相続などの法律相談	▶13日㊟午後2時～4時40分 ▶27日㊟午後5時～7時40分	女性総合 ☎06(4860)7116 法律・面接予約
女性面接(要予約)	女性カウンセラーによる心の悩みのカウンセリング	▶6日㊟午後1時～4時50分▶8日㊟・22日㊟午前10時～午後0時50分▶20日㊟午後3時～7時50分	☎06(4860)7114 ※女性法律・面接相談は、一時保育あり(乳幼児・5日前までに要予約)

## 12月1日オープン 別府コミュニティセンター



12月1日(木)から別府コミュニティセンター(別府2丁目10-21)がオープンします。同センターは、貸室に加え、さまざまな講座などを実施するほか、健康遊具を備えた広場や展示コーナー、フリースペースなどが設けられており、地域の誰もが気軽に立ち寄ることができます。

**■貸室の申込み**  
貸室は申込み日の3カ月先(ホールは6カ月先、集会室は1カ月先)まで申し込みます。1日当たりの申込み件数は5日分までです。

**■貸室利用には事前登録が必要**  
貸室の利用やインターネットを使った施設予約をするには、事前の利用者登録が必要です。運転免許証など本人確認書類を持って同センターにお越しください。

問合せ 同センター☎06(6340)8155へ

.....  
.....  
.....  
.....  
.....  
.....

## 市役所 臨時職員・非常勤職員募集

職種	①職務内容②任用期間③勤務時間④賃金⑤資格(必要な場合)⑥申込み
校務補助嘱託員 (1人:非常勤職員)	①小中学校での清掃や校務員の作業補助など②平成29年4月1日から1年間(勤務成績により更新可)③月～金曜日午前8時半～午後4時半(週4日)④月額178,800円⑤12月12日(月)～1月11日(木)に、市役所6階・教委総務課で配布(ホームページからも取得可)の申込書を書いて同課へ持参または郵送(1月9日(祝)当日消印有効) 【一次試験日=平成29年1月18日(木)】
保育士 (若干名:非常勤職員)	①市立各保育所で保育業務②平成29年4月1日から1年間(勤務成績により更新可)③月～土曜日午前9時～午後5時(週4日)④月額190,900円⑤保育士資格と幼稚園教諭免許を有する人(平成29年3月末までに取得見込みの人も可)⑥1月5日(木)までに市役所6階・こども教育課で配布(ホームページからも取得可)のエントリーシートを書いて同課へ持参または郵送(必着)【試験日=平成29年1月15日(日)】
保育所給食調理補助嘱託員 (1人:非常勤職員)	①市立各保育所で給食調理②平成29年4月1日から1年間(勤務成績により更新可)③午前8時半～午後5時(日曜日除く週3日)、午前9時～12時15分(土曜日)④調理師免許取得者は時給1,000円、それ以外は時給900円⑤1月5日(木)までに履歴書と資格証の写し(調理師免許取得者のみ)をこども教育課へ持参または郵送(必着)
事務嘱託員(行政パートナー) (10人:非常勤職員)	①市役所および市内公共施設での事務補助業務や受付事務など②平成29年4月1日から1年間(勤務成績により更新可)③月～金曜日午前9時～午後5時(週4日)または午前9時半～午後4時15分以内(週5日・29時間)④月額178,800円⑤パソコン作業や接客対応が可能な人⑥1月11日(木)までに、人事課で配布(市ホームページからも取得可)の申込書を書いて、同課へ持参または郵送
事務作業等支援員 (1人:非常勤職員)	①市役所で事務職員(知的障害者等)の事務作業に係る指導など②平成29年4月1日から1年間(勤務成績により更新可)③月～金曜日午前9時～午後5時(週4日)④月額178,800円⑤知的障害者を対象とする福祉施設等の勤務経験がある人など⑥1月11日(木)までに、人事課で配布(市ホームページからも取得可)の申込書を書いて、同課へ持参または郵送
事務職員(非常勤職員) ▽身体障害者・5人 ▽知的障害者・3人	①市役所および市内公共施設での事務作業や受付事務など②平成29年4月1日から1年間(勤務成績により更新可)③月～金曜日(週4日)午前9時～午後5時④時給1,120円⑤【身体障害者】身体障害者手帳(1級～6級)の交付を受けていて、自力で通勤・勤務が可能な人など【知的障害者】療育手帳等の交付を受けていて、自力で通勤・勤務が可能な人など⑥1月11日(木)までに、人事課で配布(市ホームページからも取得可)の申込書を書いて、同課へ持参または郵送

※郵送での申込みは、〒566-8555(住所不要)担当課まで。



お知らせ／募集  
相談健康公民館・スポーツ文化図書館施設教育ほか福祉産業振興子育て地域活動／ごみ・資源

お知らせ／募集  
相談健康公民館・スポーツ文化図書館施設教育ほか福祉産業振興子育て地域活動／ごみ・資源

◆ 応急診療

◎市立休日小児急病診療所  
問合せ ☎072 (633) 1171  
場所 香露園 32-19  
診療科目 小児科 (中学生以下)  
診療時間 日曜・祝日および  
12/31～1/3 = 午前10時～11  
時半、午後1時半～4時半  
※受付は診療開始30分前から



市立休日小児急病診療所

◎高槻島本夜間休日応急診療所  
問合せ ☎072 (683) 9999  
場所 高槻市南芥川町 11-1  
診療科目 内科、小児科、外科  
診療時間 ▽日曜・祝日および  
12/29～1/3 = 午前10時～12  
時、午後2時～5時、午後7時～  
翌朝7時▽平日 = 午後9時～翌朝  
7時▽土曜日 = 午後3時～翌朝7  
時※歯科は、日曜・祝日および  
12/29～1/3の午前10時～12  
時、午後2時～5時  
※受付は診療時間終了30分前まで

■ 保健センターの特定健診 (誕生月健診)

実施日 ▽基本プラン=1月11日(水)・16日(月)、いずれも午後  
のみ▽セットプラン=1月10日(火)～17日(火) (土(日)除く)、い  
ずれも午前のみ  
対象 ▽16～39歳 (基本プランのみ受診可) ▽40～74歳  
で、特定健診受診券を持つ人 (加入の医療保険によって受診で  
きない場合あり) ▽40歳以上で、ご加入の医療保険の異動が  
あった人や生活保護受給者など▽後期高齢者医療の被保険者

種類	内容 (対象)	費用
基本プラン	健康診査=内科診察、血液・尿検査、 身体・腹囲・血圧測定、※医師の指 示により、心電図・眼底検査	無料※加入の医療 保険によっては一 部自己負担あり
	肺がん検診=胸部直接撮影、必要な 人には喀たん検査 (40歳以上)	無料、喀たん検査 は700円
	大腸がん検診 (40歳以上)	500円
	胃がん検診 (40歳以上)	900円
オプション (申込で受診可)	骨密度測定	500円
	前立腺がん検診 (50歳以上の男性)	2,000円
	大腸がん検診 (40歳以上) ※セットプランは含まれているので オプション申込み不要	500円

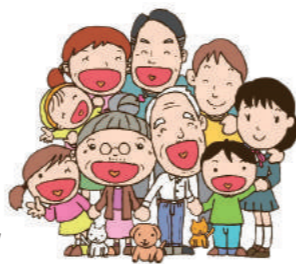
申込み 12月8日(水)までに、封書またははがき (一人1枚) に、  
①希望プラン (セットまたは基本)、オプション申込内容②希  
望健診日 (第1・第2希望) ③氏名 (ふりがな) ④生年月日⑤  
住所⑥電話番号⑦40歳以上は加入医療保険者名・受診券整理  
番号を書いて、〒566-0021 南千里丘5-30 保健センター特定  
健診申込み係へ (必着・抽選)  
※同センターホームページからも申込み可。

【市制施行50周年記念事業】

健康・医療のまちづくりシンポジウム  
～まちごと元気！笑いで健康のまちづくり～

12/22 (木) 午後1時～4時 市民文化ホール

※手話通訳あり ※一時保育あり (1歳半以上の幼児・15日(木)までに要予約)



「笑い」をテーマに、皆さんの健康づく  
りや北大阪健康医療都市のプロジェクトに  
ついてのシンポジウムを開催します。  
「笑い」がもたらす効果をぜひ実感して  
ください。  
問合せ 保健福祉課へ

【第1部 午後1時10分～2時10分】

▽健康・医療のまちづくりの報告▽市民の健康状  
況や生活習慣病についての国立循環器病研究セン  
ター予防健診部長・宮本恵宏氏による講演など

【第2部 午後2時半～4時】

福島県立医科大学教授・大平徹也氏による講演「笑  
いで健康のまちづくり」

■ 保健センターのがん検診 (集団検診)

申込み 電話または同センターホームページから

検診・検査	費用	対象	実施日
肺がん (胸部CT)	2,000円 ※	50歳以上で、 一日の喫煙本数 ×年数が600 以上の人など	1月24日(火) 午前9時20分～11 時
大腸がん	500円	40歳以上	1月24日(火) 午前9時～11時
肺がん	無料※		
骨密度	500円	16歳以上	受付終了 (1月分)
胃がん	900円	40歳以上	
乳がん	700円	40歳以上で偶 数月生まれの人	
子宮頸がん	600円	20歳以上	

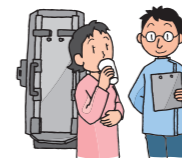
※喀たん検査を受ける場合、別途700円要。

その他のがん検診などの日程については、保健センターまで  
お問合せください。

■ 大阪がん循環器病センターのがん検診  
(個別検診)

同センターでは、希望日を予約して受診することができます  
(事前に保健福祉課へお電話ください)。

種類・費用・対象 保健センターのがん検診 (上  
表) と同じ※肺がん検診は胸部直接撮影のみ  
場所 大阪市城東区森之宮 1-6-107  
(JR・地下鉄森ノ宮駅から徒歩2分)



■ 茨木保健所の検査・相談

申込み 同保健所 (茨木市大住町 8-11) へ

検査・相談	実施日など
B型・C型肝炎ウイルス検査 (肝炎検査を受けたことがない20 歳以上40歳未満の府民は無料)	予約制 (検査日時はお問 合わせを)
エイズ/HIV抗体検査 (即日検査、無料・匿名で受検可)	木曜日 (第3・第5を除 く) 午後1時～2時
風しん抗体検査	予約制 (検査日時・対象 などはお問合わせを)
こころの健康相談 (うつ病・統合失 調症・認知症・アルコール依存症な どの精神的な病気、ひきこもり相談)	予約制
医療機関に関する相談 (安心して医 療が受けられるようサポート)	月～金曜日 午前9時15分～12時 15分・午後1時～4時

※いずれも土・日・祝日は実施しません。

◆うきうきせつつウォー  
キング うきうき夢街道「千  
里丘・健都コース(ア・1  
km) ※4.3kmのショート  
コースもあり  
12月5日(月)午前9時か  
ら、集合・解散場所は保健  
センター横の駅前広場※  
当日、メモ用紙に、住所、

氏名、年齢、性別、電話番  
号を書いて持参※健康マ  
イレージの対象※参加者  
用の駐車場・駐車場はあり  
ません/問合せは保健福祉  
課へ  
◆トワイライトエクサイ  
ズ講座 火曜コンディショ  
ニングコース(エアロビク  
スなど)  
1月10日(土)3月14日の毎  
週火曜日午後7時～8時半

(計10回)に、保健センター  
で/対象は40歳～64歳/定  
員25人/参加費4千円/要  
申込み(同センターへ・☎  
可・先着)  
+献血にご協力ください  
12月8日(水)午前10時～12  
時・午後1時～4時半に、  
市役所で/問合せは社会福  
祉協議会☎06 (4860)  
6460へ

◆医療関係者は届出を

厚生労働省では、医療従事者の  
就業状況などを把握し、医療・公  
衆衛生行政の基礎資料を得るため、  
2年ごとに調査を行っています。  
必ず届出を行ってください。

対象者 ①医師、歯科医師、薬剤師  
の免許を持つ人②保健師、助産師、  
看護師、准看護師、歯科衛生士、歯  
科技工士で業務に従事している人

届出用紙 各保健所で配布するほ  
か、①は厚生労働省のホームペ  
ージからダウンロード可

届出期間 1月4日(水)～16日(月)

問合せ 茨木保健所へ

お知らせ／募集  
相談  
健康  
公民館  
スポーツ・文化  
図書館  
施設催し／教育ほか  
福祉  
産業振興  
子育て  
地域活動／ごみ・資源

◆お正月寄せ植え講座 手作り寄せ植え  
12月17日(土)午後1時半～3時 / 定員15人 / 材料費2千200円 / 要申込み (☎可・先着)

〔千里丘公民館〕

◆お血で味わう物語〜クリスマス編〜 鶏団子のスープスタ、ラズベリーソースのクレームアンジュなど  
12月20日(火)午前10時～午後1時 / 定員12人 / 材料費800円 / 要申込み (☎可・先着)

〔味生公民館〕

◆クラシックのタペ モーツァルトのピアノ協奏曲などを鑑賞する  
12月10日(土)午後7時～8時半 / 定員30人 / 要申込み (☎可・先着)

◆お正月の寄せ植え講座 新春を迎える寄せ植え作りを学ぶ

12月16日(金)午後1時半～3時 / 定員15人 / 材料費2千200円 / 要申込み (☎可・先着)

〔新鳥飼公民館〕

◆楽しく手作り〜クリスマスにLEDのあかり〜 LED使用のランタンを作る  
12月22日(木)午後1時半～3時 / 定員20人 / 材料費1千円 / 要申込み (☎可・先着)

◆お正月の寄せ植え講座

日本フラワーデザインナー協会講師・大石スミ子氏と寄せ植え作り  
12月26日(月)午後2時～3時半 / 定員20人 / 材料費3千円 / 要申込み (☎可・先着)

〔鳥飼東公民館〕

◆地域のママ友を作ろう〜あそぼう広場〜 親子でふれあい遊びと親同士の交流  
12月9日(金)午前10時半～12時 / 対象は幼児と保護者 / 定員15組 / 要申込み (☎可・先着)

●スポーツ

◆気軽にレクリエーション スポーツを楽しみませんか  
▽フォークダンスⅡ 12月8日(木)午前9時半～11時に、新鳥飼公民館で▽ソフトバレーボールⅡ 16日(金)午後7時半～9時に、鳥飼体育館で / 対象は中学生以上 / 体育館シューズ持参 / 問合せは文化スポーツ課へ

◆スティックリング体験会  
12月9日(金)午前9時から、鳥飼体育館で / 体育館シューズ持参 / 主催は市スポーツ推進委員協議会 / 問合せは文化スポーツ課へ

●文化

◆ふるさと摂津講座 井於神社しめ縄奉納の今昔、昔の暮らし〜味舌下の巻〜  
12月14日(水)午後2時～4時に、コミュニティプラザ会議室で / 定員30人 / 問合せは生涯学習課へ



摂津の歴史を気軽に学べる！

総合型地域スポーツクラブ

総合型地域スポーツクラブとは、幅広い世代の人がそれぞれのレベルに合わせて、さまざまなスポーツに親しむ機会を提供する場です。



見学、1回だけの参加も大歓迎。スポーツに関心のある人は、ぜひご参加ください。  
問合せ NPO 法人せつつブルーウィングス ☎06 (6155) 7803 へ

◎総合型地域スポーツクラブの年会費(1年間)  
会員になると各教室の参加費は無料になります。

種別	対象	年会費
一般会員	18歳以上	13,000円
青少年会員	18歳未満	6,000円
家族会員	同一世帯で18歳以上の2人	22,000円

※一般+青少年会員のセット申込みは、17,000円です。  
※別途、スポーツ保険料が必要となります。

■各種教室

総合型地域スポーツクラブの各種教室には、会員以外の人でも気軽に参加することができます。開催時間や場所、参加費についてはお問合せください。

曜日	教室名 (※は自由練習)
月	▽鳥飼ヨガセラピー▽三宅卓球▽子ども運動遊び▽子ども体操教室 (低学年・高学年) ▽月曜バドミントン
火	▽ヨガ▽健康のための太極拳▽太極拳 (経験者) ▽氣・エスタマ火曜バウンドテニス
水	▽ラージボール卓球▽健康体操▽ストレッチ体操▽水曜バドミントン▽夜間ヨガ▽夜間太極拳
木	▽ミュージックヨガ▽ダンス▽木曜卓球※▽楽しいバレーボール▽イチから始める英語
金	▽金曜卓球▽ピラティス▽ボディ&フットコンディショニング (月1回) ▽鳥飼卓球▽バウンドテニス※
土	▽ランニング※▽卓球少年少女集まれ! ※▽親子卓球▽初心者卓球※▽ソフトテニス (中学生以上・小学低学年・小学高学年) ▽小中学生硬式テニス (秋冬のみ) ▽土曜卓球※▽土曜バドミントン※
日	親子運動遊び (月1回)

公民館講座の様子 (4月～9月)

上半期、市内6公民館で行われた講座の様子を一部ご紹介します。



フラワーアレンジメント講座



たのしい似顔絵講座



指ヨガで健康な体づくり



大人のためのぬり絵



夏休み竹細工講座



夏休み子ども科学実験

お知らせ／募集  
相談  
健康  
公民館  
スポーツ文化  
図書館  
施設催し／教育ほか  
福祉  
産業振興  
子育て  
地域活動  
ごみ・資源

お知らせ／募集  
相談  
健康  
公民館  
スポーツ文化  
図書館  
施設催し／教育ほか  
福祉  
産業振興  
子育て  
地域活動  
ごみ・資源

映画会

市民図書館 毎週㊤  
①午前10時半～(子ども向きアニメ映画)  
②午後1時半～(一般向き映画)  
4日 ①うっかりペネロペ おもしろいこと大好き編  
②96時間 レクイエム  
11日 ①わしも9 ②レナードの朝  
18日 ①ピーターパン ②紅白が生まれた日  
25日 ①うたおう!クリスマス げんきげんきノンタン  
②母ベえ※バリアフリー映画

鳥飼図書センター 毎週㊤午前10時15分～  
3日 ○でかでかありがとう げんきげんきノンタン  
10日 ○フランダースの犬  
17日 ○スノーマン  
24日 ○くまのアーネストおじさんとセレスティータ

おはなし会

市民図書館 ～11時半  
\*おはなし玉手箱 鳥飼図書センター  
第1・2㊤午後3時～3時半 \*えほんとかみしばいの  
おはなし会  
\*冬の特別おはなし玉手箱 第1・2・4㊤午後2時  
半～3時半  
\*おはなしぽっぽ \*クリスマスおはなし会  
第1・3・4㊤午前11時 第3㊤午後2時～3時

「ゆきうさぎのおくりもの」  
レベッカ・ハリー著  
ゆきうさぎのピートくんには大切な友達がいる。寒いクリスマスイブの夜、ピートくんは友達のためにある事を思いついた。それは…。クリスマスの小さな心温まるお話。  
(世界文化社)

「13番目の贈りもの」  
ジョアン・フェイス  
ト・スミス著  
夫が突然亡くなり、悲しみから立ち直れない妻と3人の子どもたち。クリスマスを控えたある日、妻たちのもとにポインセチアが1鉢届く。それから毎日、小さな贈り物が届き始める。  
(東洋出版)

【市民図書館】

◆図書館で楽しむゼロからのラップ講座 関西在住のラッパー・Zigen氏と日本語のリズムのおもしろさ、言葉遊びの奥深さを楽しむ  
12月3日(土)午後2時～3時 / 対象は小学生以上 / 定員20人 / 要申込み(☎可・先着)  
◆出張おはなし会 絵本の読み聞かせ、手遊びなど  
12月13日(火)午前11時半～12時に、コミュニティプラザ・子どもルームで / 対象は乳幼児と保護者  
◆しかけ絵本展 開くと飛び出す絵本や、さわって動く絵本の展示会  
12月22日(木)～25日(日) ※ポップアップカードの工作を24日(土)午後2時～3時に実施、対象は小学生以下(幼児は保護者同伴)、定員15人、要申込み(☎可・先着)

◆手話のおはなし会 手話で絵本の読み聞かせ  
12月24日(土)午前11時～12時半 / 対象は幼児と保護者、小学校低学年  
◆鳥飼図書センター  
◆ふゆのおたのしみ会 クリスマスおはなし会とぬいぐるみお泊り会  
12月17日(土)午後2時～3時半 / 対象は小学3年生以下 / 定員15人 / 要申込み(☎可・先着)

◆電話不可・先着) バリアフリー映画会「武士の献立」字幕や音声ガイドを使用した誰でも楽しめる映画会  
12月23日(祝)午後1時半から  
◆えほんのカルタ大会  
1月8日(日)午前10時半～12時 / 対象は小学生以下(ひらがなが読めること) / 定員12人 / 要申込み(☎可・先着)

◆「冬のお役立ち本」 12月1日(木)～来年1月31日(火) 鳥飼図書センター  
「わくわくクリスマス」 12月1日(木)～28日(水)

★テーマ展示★  
各図書館では、話題の事柄や季節に合わせてテーマを設定し、一定期間関連する図書を展示しています。  
【市民図書館】  
【鳥飼図書センター】

摂津ふれあいマラソン 出場者募集!

2/5㊤淀川河川公園で開催

問合せ 摂津ふれあいマラソン大会エントリーセンター ☎ 079 (420) 6663 へ。親子チャレンジランについては、文化スポーツ課へ

- 種目 【男子】▽2km = 小学4・5年生▽3km = 小学6年生・中学1年生▽5km = 中学2・3年生、高校生・一般、壮年(40歳以上)▽10km = 高校生・一般、壮年(40歳以上) 【女子】▽2km = 小学4・5年生▽3km = 小学6年生・中学生▽5km = 高校生・一般▽10km = 高校生・一般 【親子チャレンジラン】1km = 幼児～小学生と保護者(2人1組)
- 参加費 ▽一般・壮年 2,000円▽高校生 1,000円▽小・中学生 500円※各種目要事前納付。親子チャレンジランは無料



●申込み 12月12日(月)までに、市ホームページから申込み。または市役所2階・文化スポーツ課、市内公共施設で配布の申込用紙を書いて、参加費を郵便振替にて納付  
※親子チャレンジランは当日受け付け

スポーツの結果

市長杯総合スポーツ大会の水泳の結果は次のとおりです。(優勝・敬称略)



《小学生A男子》▽25m / 自由形・平泳ぎ = 上田孝介 / 背泳ぎ = 櫻木康士郎 / バタフライ = 竹村修斗▽100m / 個人メドレー = 櫻木康士郎  
《小学生B男子》▽25m / 自由形・平泳ぎ = 吉村七響 / バタフライ = 野口藤一郎  
《小学生A女子》▽25m / 自由形 = 曾我柑奈 / 背泳ぎ = 大原空奈 / 平泳ぎ = 竹田歩未 / バタフライ = 薬師寺姫花  
《小学生B女子》▽25m / 自由形 = 能年彩華 / 背泳ぎ = 大西伽苑 / 平泳ぎ = 池上菜沙 / バタフライ = 田中陽世▽100m / 個人メドレー = 上田菜々  
《小学生男子》100mリレー = フリッパーズ  
《小学生女子》100mリレー = フリッパーズ  
《中学生男子》▽50m / 自由形 = 櫻木健太郎 / 背泳ぎ = 辻大輝 / 平泳ぎ = 木村虎太郎 / バタフライ = 黒土大記▽100m / 自由形・個人メドレー = 竹田直生▽200mリレー = 摂津二中  
《中学生女子》▽50m / 自由形 = 上田結以

／背泳ぎ・バタフライ = 香川来美 / 平泳ぎ = 渡邊美羽▽100m / 自由形 = 上田結以 / 個人メドレー = 安達夏帆▽200mリレー = 摂津一中  
《高校生男子》▽50m / 自由形・平泳ぎ = 向井龍輝 / バタフライ = 三谷駿▽200m / 個人メドレー = 阿比留亮介 / リレー = 吹田東高  
《高校生女子》▽50m / 自由形 = 芝原江理香 / 背泳ぎ = 平嶋美月 / バタフライ = 市園真瑚▽100m / 自由形 = 芝原江理香▽200m / 個人メドレー = 平嶋美月 / リレー = セツオールスターズ  
《一般A男子》▽50m / 背泳ぎ = 新田順彦  
《一般B男子》▽25m / 自由形 = 中澤久一 / バタフライ = 木村信治▽100m / 個人メドレー = 岡本光雄  
《一般A女子》▽50m / 自由形・平泳ぎ = 松田奈緒 / 背泳ぎ = 原田博子  
《一般B女子》▽25m / 自由形 = 原田博子 / 背泳ぎ = 中橋富士子

※申込みは原則1日から受付開始
※特に記載のない場合、対象は市内在住・在勤・在学者、申込み不要

摂津市役所
06 (6383) 1111 (大代表)
072 (638) 0007 (代表)

児童センター
06 (6382) 0666
男女共同参画センター
06 (4860) 7112
学校教育課
06 (6383) 5763

【男女共同参画センター】

◆ぽてとひろば〜親子でほっこり〜 保護者同士の交流など
12月15日(木)午後0時〜3時

◆大人のための絵本ライブ
絵本を通してわたしと出会おう
12月14日(水)午後2時〜4時

◆働く&働きたい女性に贈る! 欲張り人生を叶える時間術
ワーク・ライフ・バランスコンサルタント・榎本千里氏から仕事と家庭を両立するための効率的な時間管理の方法を学ぶ
12月17日(火)午後7時〜9時

◆土曜しゅくだい広場
学習サポーターによる指導
12月3日〜17日の土曜日

教育

◆更生保護茶会
お点前を披露しながら、同会の活動紹介

その他

◆似顔絵教室
12月21日(火)・1月13日(金)

南千里丘クリスマスバル
12/17 午後4時半〜7時
コミュニティプラザ

▽ミニツリーやクリスマスリースづくり(午後4時〜)
▽地元飲食店による屋台(バル)出店(午後4時半〜)
▽駅前ロータリーのクスノキライトアップ(午後5時〜10時、25日(日)まで)
▽クリスマスソングの生バンド演奏(午後5時15分〜6時)など

市制施行50周年記念事業

リトルカメラリア推薦コンサート

12/18 午後3時から
市民文化ホール

第30回摂津音楽祭受賞者と日本センチュリー交響楽団が出演。市制施行50周年を記念し、第26回金賞受賞者・山中歩夢氏のピアノコンサートも開催
入場料 2,300円(前売2,000円)
※高校生以下1,300円(前売1,000円)
申込み 施設管理公社(いきいきプラザ) 072 (635) 1404へ

12月4日(日)午前10時〜午後3時に、コミュニティプラザ・1階フリースペースで参加費300円/問合せは保健福祉課へ
◆母子家庭忘れ母と子の集い
軽食、ゲームなど。子どもにプレゼントあり
12月11日(日)午前10時〜午後4時に、コミュニティプラザ・コンベンションホールで/対象は母子家庭の母親と子ども/参加費1家族1千円/主催は市母子福祉会/要申込み(8日(木)までに子育て支援課へ)
◆お国紹介ティーサロン
最新のベトナム事情/日本語学習者によるアオザイ

を着てのグループ発表。ベトナム語のワンポイントレッスンあり
12月13日(火)午後1時半〜3時に、コミュニティプラザ・会議室で/定員30人/要申込み(市役所内国際交流協会へ)
◆「市制施行50周年記念事業」一味舌中学校「跡地指標設置事業」
一味舌中学校跡地の千里丘公民館敷地内に指標を設置し、中学校の歴史に関する講座を行う
12月13日(火)午後1時半に千里丘公民館で
問合せ せつつ郷土史研究会事務局・藤浦 090 (9046) 9748へ

◆ジャッキーフ 桂雀喜による落語会
12月25日(日)午後7時から、いきいきプラザで/入場料1千500円(当日受付)《全席自由》/問合せは施設管理公社(いきいきプラザ内) 072 (635) 1404へ

市民文化ホール

(くすのきホール)
〒566-0034 香露園 32-16
☎ 072(635) 1404

NHK ラジオ第1 『上方演芸会』 公開収録

1/27 午後6時半

出演:▽オール阪神・巨人(写真上)▽酒井くにお・とおる(写真下)▽プラス・マイナスマチキチキジョニー

申込み 1/5(木)までに往復はがきに住所・氏名・電話番号を書

いて市民文化ホールへ(必着・多数のとき抽選・はがき1枚で2人入場可・全席自由・無料)

天童よしみコンサート

3/4 午後2時 午後6時

前売6,500円(当日7,000円)

★12/10(土)午前10時から施設管理公社(いきいきプラザ内)で販売(1人4枚まで・全席指定)

進路相談の窓口 教育センター

摂津市教育センター(香露園34-1)では、経済的な理由などで高校・大学・専門学校への進学または修学を行うことが困難な生徒と保護者を対象に進路相談を実施しています。

とき 月・火・水・木 午前9時〜午後5時(第1回は午後7時まで)、第3回午前10時〜12時

問合せ 同センター ☎ 072 (637) 0783 へ

お知らせ/募集

相談健康

公民館

スポーツ文化

図書館

施設催し/教育ほか

福祉

産業振興

子育て

地域活動

ごみ・資源

お知らせ/募集

相談健康

公民館

スポーツ文化

図書館

施設催し/教育ほか

福祉

産業振興

子育て

地域活動

ごみ・資源

お知らせ／募集  
相談  
健康  
公民館  
スポーツ文化  
図書館  
施設  
教育  
福祉  
産業振興  
子育て  
地域活動  
ごみ・資源

お知らせ／募集  
相談  
健康  
公民館  
スポーツ文化  
図書館  
施設  
教育  
福祉  
産業振興  
子育て  
地域活動  
ごみ・資源

～中小企業の成長を応援～  
**中小企業育成補助金**

市内の中小企業を対象に、従業員の研修費用や各種商工業フェアへの出展費用の一部を補助しています。



**対象** 市内で1年以上継続して事業を営む中小企業者

**補助額** 受講料および出展料等の2分の1 (上限5万円)

**交付対象**

◎**研修** ▽中小企業大学校関西校▽ポリテクセンター関西  
▽大阪府立高等職業技術専門学校

◎**出展等** ▽大阪大学企業リサーチパーク▽大阪勤業展▽  
産産学ビジネスマッチングフェア▽地デカラフェスタ▽もの  
づくりビジネスセンター大阪 (MOBIO) 展示場

**問合せ** 産業振興課へ

●**お知らせ**  
**セッピィスクラッチ**  
12月10日(土)まで

スクラッチの当たり券  
(3000円・1000円)は、  
ずれ券サービスの有効期限  
は12月10日(土)までです。

◎**景品の申請は27日(火)まで**  
景品(A賞・E賞)が当

たった人は12月27日(火)まで  
に、カード裏面に必要事項  
を書いて、市役所5階・産  
業振興課まで持参または郵  
送してください(当日消印  
有効)。

**問合せ** 産業振興課へ

**商取引・証明用「はかり」  
定期検査の受検を**

商取引、照明用の「はかり」  
は計量法に基づき定期



**「つどい場」運営団体募集**

地域で、介護予防の取り組みを行う「つどい場」  
を展開する運営団体(市内で活動する市民活動団  
体、市内介護保険事業所など)を募集します。  
つどい場は、市内の高齢者が気軽に立ち寄れる  
居場所です。

**実施日** 毎週1回、半日程度

**ところ** 地域の集会所等

**内容** 高齢者の交流、レクリエーション、健康体  
操、ケアマネジャーとの連携など※委託料あり

**申込み** 12月26日(月)までに市役所1階・高齢  
介護課で配布(ホームページから取得可)の申請  
書を書いて同課へ持参または郵送(選考あり)

●**高齢福祉**  
◆**ふれあい入浴**  
①12月18日(日)午後2時～  
5時半(女性は午後2時～  
3時半、男性は午後4時～  
5時半)に、特養ひかりで  
②18日(日)午後4時～11時  
に、松竹温泉とヘルシーバ  
ス千里丘で/対象は①65歳  
以上②小学生以下と65歳以  
上/※氏名・連絡先を書い  
たメモをご持参ください/  
問合せは高齢介護課へ

12月3日から9日は「障  
害者週間」です。  
「障害者週間」は、障害  
の有無に関係なく、相互に  
尊重し合う社会の実現に向  
けて定められたもので、障  
害者のあらゆる分野での活  
動を目指しています。  
障害で不自由があつて

も、周りの人たちの理解や  
配慮があれば、生活の幅は  
広がっていきます。障害の  
ある人に対する理解を深め  
ていきましょう。  
※今号の巻頭特集(4ペー  
ジから)では障害者の就労  
について掲載しています。  
**問合せ** 障害福祉課へ

12月3日～9日は

障害者週間

**暮らしのワンポイント**  
問合せ 消費生活相談ルーム(産業振興課内)

**12月から  
洗濯表示が変わります**

12月1日から、洗濯の方法  
や乾燥、アイロンの使用方法  
などを示した洗濯表示が海外  
と共通のものになります。

新しい表示は、5つの「基  
本記号(下記参照)」に「付  
加記号」や「数字」を組み合  
わせたものです。付加記号と  
数字は強さや温度、禁止事項  
を表します。強さは基本記号  
の下の線(多いほど弱い)、  
温度は基本記号の中の数字や  
点(多いほど高い)、禁止事  
項は基本記号と×印の組合せ  
です。

◎5つの基本記号

家庭洗濯 アイロン  
漂白 クリーニング  
乾燥

◎新表示の例

①水温40℃以下、洗濯機で「弱」  
②タンブル乾燥禁止(ドラム式乾燥機  
など) ③200℃以下でアイ  
ロンがけ可

**100円商店街**  
～選りすぐりの商品を100円で提供～

12/3(土)午前10時から(一部店舗は異なります)  
▽正雀駅前商店街▽正雀本町商店街▽千里丘こと  
ぶき商店街▽とりかい商店街

主催 市商店連合会・市商工会  
問合せ 市商工会 ☎06 (6318) 2800 へ

**フォルテ摂津スタンプラリー**  
12/10(土)まで

フォルテ摂津(千里丘東2丁目10-1)の専門  
店街で買い物をしてスタンプを集めると、500円  
～1,000円相当のお買い物券(加盟店限定)や有  
名テーマパークチケットが当たる応募券など、す  
てきな景品がもらえます。

**問合せ** 産業振興課へ

◆**たちより体操タイム**

保育所・幼稚園で、高齢者(65歳以上)  
が乳幼児と一緒に体操する「たちより  
体操タイム」を下表のとおり行っています。  
**問合せ** 各園・所へ(26ページを参照)

ところ	とき(12月)
鳥飼保育所	6日～20日の毎週火曜日 午前10時～10時15分
子育て総合支援センター	7日～21日の毎週水曜日 午前9時45分～10時
とりかい幼稚園	9日(金) 午前9時50分～10時
べふこども園	12日(月)・19日(月) 午前10時～10時15分
正雀保育所	12日(月)・19日(月) 午前10時～10時15分
せつつ幼稚園	15日(木) 午前9時45分～10時



**お面をかぶって 50周年の記念体操**

市制施行50周年を記念して、たちより体操  
タイムでは、記念ロゴが描かれたお面をかぶり、  
参加者全員でお祝いをしています。  
べふこども園では、11月7日に開催。市の  
マスコットキャラクター・セッピィが登場して、  
園児や高齢者とともに「せつついきいき体操」  
やふれあい遊びを行いました。

# 子育て



せつみんな子育てねっと  
(<http://www.city.settsu.osaka.jp/kosodate/>)

- 地域子育て支援センター ☎072 (631) 9676
  - かるがも広場 (べふこども園内) ☎06 (6349) 1800
  - 正雀保育所 ☎06 (6382) 0474
  - 鳥飼保育所 ☎072 (654) 5960
  - 子育て総合支援センター ☎072 (631) 9428
  - せつ幼稚園 ☎06 (6383) 4000
  - とりかい幼稚園 ☎072 (654) 8032
  - べふこども園 ☎06 (6349) 5500
  - とりかいひがし遊育園 ☎072 (654) 8041
  - NPO 法人キッズぽてと ☎06 (7503) 2515
  - 保健福祉課 ☎06 (6383) 1386
- ※申込みは原則1日から受付開始  
※特に記載のない場合、対象は市内在住・在勤・在学者、申込みは不要

◆育じい育ばあとおそぼう  
クリスマス飾り作り  
12月8日(木)午後2時～3時半に、地域子育て支援センターで/対象は乳幼児と保護者/問合せは同センターへ

◆つどいの広場わんぱく  
①お餅つき 12月14日(水)午前9時45分～11時半  
②クリスマス会 12月22日(木)午前9時半～11時半に、とりかいひがし遊育園で/対象は①2歳以上の幼児②乳幼児/問合せは同園へ

◆キッズぽてとのクリスマス会  
楽器演奏、ハンドベル、ブラックシアターなど  
12月15日(木)午前10時45分～11時45分に、デイハウスまで/対象は乳幼児と保護者/問合せはNPO法人キッズぽてとへ

◆クリスマス会(かるがも広場)  
12月19日(月)午前10時半～12時に、かるがも広場(べふこども園内)で/対象は就園前の乳幼児と保護者/問合せは同広場へ

◆クリスマス会(地域子育て支援センター)  
12月20日(火)午前10時～12時に、地域子育て支援センターで/対象は乳幼児と保護者/定員50組/参加費1500円

◆親子教室 小麦粉粘土や親子遊びなど  
①地域子育て支援センター 11月5日～2月9日の毎週木曜日(計6回) ②かるがも広場(べふこども園内) 11月6日～2月10日の毎週金曜日(計6回) ※いずれも午前10時～12時/対象は1歳児と保護者/定員①20組②15組/申込みは12月12日(月)までに、

◆クリスマスプレゼント代/申込みは同センターへ(☎可・先着)  
12月21日(水)午後1時半～3時に、地域子育て支援センターで/対象は乳幼児の保護者/定員15人/参加費1千円程度/申込みは同センターへ(☎可・先着) ※乳幼児の一時保育あり

◆クリスマスアレンジメント  
12月21日(水)午後1時半～3時に、地域子育て支援センターで/対象は乳幼児の保護者/定員15人/参加費1千円程度/申込みは同センターへ(☎可・先着) ※乳幼児の一時保育あり

◆クリスマスアレンジメント  
12月21日(水)午後1時半～3時に、地域子育て支援センターで/対象は乳幼児の保護者/定員15人/参加費1千円程度/申込みは同センターへ(☎可・先着) ※乳幼児の一時保育あり

◆クリスマスアレンジメント  
12月21日(水)午後1時半～3時に、地域子育て支援センターで/対象は乳幼児の保護者/定員15人/参加費1千円程度/申込みは同センターへ(☎可・先着) ※乳幼児の一時保育あり

往復はがきに子どもの氏名・生年月日、保護者の氏名・住所・電話番号を書いて、①は〒566-0001千里丘東1-16-2 地域子育て支援センターへ郵送②は〒566-0042 東別府5-1-13 かるがも広場へ郵送※いずれも必着・多数のとき抽選

◆トリプルP「前向き子育てプログラム」子どもの発達を上手に促すスキルを学ぶ  
1月17日(火)・1月25日(水) 11日の毎週水曜日午前10時～12時(計7回)に、かるがも広場(べふこども園内)で/対象は2歳児～小学生の保護者/定員12人/申込みは地域子育て支援センターへ(☎可・先着) ※乳幼児の一時保育あり(要予約)

◆トリプルP「前向き子育てプログラム」子どもの発達を上手に促すスキルを学ぶ  
1月17日(火)・1月25日(水) 11日の毎週水曜日午前10時～12時(計7回)に、かるがも広場(べふこども園内)で/対象は2歳児～小学生の保護者/定員12人/申込みは地域子育て支援センターへ(☎可・先着) ※乳幼児の一時保育あり(要予約)

## ● 今月の健康診査・相談

種別(対象)	実施日時
4か月児健診 (H28.8生まれ)	9日(金)・21日(土) 受付: 午後1時～2時
1歳6か月児健診 (H27.6生まれ)	8日(土)・22日(日) 受付: 午後1時15分～2時
2歳6か月児歯科健診 (H26.6生まれ)	27日(日) 受付: 午後1時～2時
3歳6か月児健診 (H25.6生まれ)	6日(土)・20日(土) 受付: 午後1時～2時
離乳食講習会 (5か月～6か月児の保護者)	27日(日) 午前10時半～12時 ※予約制 (☎可)
健康育児相談 / 保健・栄養相談	15日(土)午前10時～12時 ※予約制 (随時・☎可) ※身体計測も実施(予約不要) 受付は午前11時まで)

ところ 保健センター (南千里丘5-30)  
問合せ 保健福祉課へ

## 12月のイベント

### ■ 子育てイベント

タイトル	とき	ところ	対象
① 赤ちゃんサロン(ふれあい遊びと交流)	1日(木) 午後2時～3時	地域子育て支援センター	1歳未満(歩き始めるまで)の乳児と保護者、妊娠中の人
	2日(金) 午後2時～3時	かるがも広場	
	9日(金) 午前10時～12時	鳥飼保育所	
① 親子ひろば	2日～16日(金) (9日は休み) 午前10時～12時 (16日は10時半～11時半)	鳥飼保育所	乳幼児と保護者
	5日(月) 午前10時～11時半	別府コミュニティセンター	
③ 園庭で遊ぼう	1日～22日(木) 午前10時～11時半	正雀保育所	乳幼児と保護者
	6日～20日(水) 午前10時～11時半	鳥飼保育所	
	7日～21日(木) 午前10時～11時半	子育て総合支援センター	
	7日～21日(木) 午前10時～11時半	べふこども園	
	9日(金) 午前10時～11時	とりかい幼稚園	
15日(土) 午前9時45分～11時	せつ幼稚園		
① せつ子育て応援隊広場	1日・8日・15日(木) 午前10時～12時	市役所西別館・第10会議室	乳幼児と保護者

問合せ ①地域子育て支援センター②かるがも広場③各保育所・幼稚園へ

### ■ 妊婦さん向けイベント

安心して赤ちゃんを迎えられるよう、出産・育児の準備や友達づくりのお手伝いをします。ぜひご参加ください。



タイトル	とき	ところ	対象・定員・参加費
① マタニティヨガ	24日(土) 午前10時半～11時半	ちいさなおうち(正雀本町1丁目)	妊娠15週以上で医師の許可のある人・8人・800円
② プレママサロン	9日(金) 午前10時～12時	鳥飼保育所	妊娠中の人

申込み ①NPO法人キッズぽてとへ(先着)  
※②は申込み不要、問合せは保健福祉課へ

### 夜間や休日に急病になったら

◎病気で迷ったら ☎#8000へ  
夜間や休日の急な子どもの病気にどう対応すればいいか、医師の支援体制のもとに看護師がアドバイスを行います。  
「病院へ行ったほうがよいかどうか」「受診のタイミングをどうするか」など、判断に迷った時にご利用ください。  
受付時間 午後8時～翌朝8時  
※携帯電話、プッシュ回線可。  
■市立休日小児急病診療所、高槻島本夜間休日応急診療所については、17ページに掲載しています。

### うちの子 せつの子

ゆつき 悠月ちゃん (3歳・左)  
はるひ 悠陽ちゃん (10カ月・右)  
(東正雀)  
「わんぱくな2人の成長が楽しみです!!」

ひゅうが 日向ちゃん (東別府)  
1歳1カ月  
「お父さんもお母さんも日向が大好きだよ!」

ひなの 妃奈乃ちゃん (鳥飼本町)  
8カ月  
「これからも元気にすくすく成長してね!」

◀ まだまだ募集中! 詳しくは、市ホームページ(広報課)へ

# 市民活動のひろば

Everyone's plaza

## -- 掲載申込み --

各公民館やコミュニティプラザに設置の申込書（市ホームページからも取得可）に必要事項を書いて、市民活動支援課（同プラザ内）へ  
**問合せ** 同課 ☎ 06 (4860) 9303 へ

### ◆ 催し情報 ◆

#### ◆ 指でくるくる描く年賀状アート体験

12月4日(日)・7日(水)午前10時～11時に、新鳥飼公民館・学習室で／定員10人／参加費1,000円／要申込み／ゆびまるこ・高雄 ☎ 080 (3787) 7345

#### ◆ ボーイスカウト摂津第3回 フェスティバル 餅つき、工作など

12月4日(日)午前10時～午後2時に、安威川公民館で／対象は3歳児～小学生／要申込み／ボーイスカウト摂津

第3回・永田 ☎ 050 (7116) 6969

#### ◆ オータムコンサート フルートやギターなどのアンサンブルコンサート

12月4日(日)午後1時～5時に、安威川公民館で／市ファミリーアンサンブル協会・川上 ☎ 06 (6380) 8673

#### ◆ ココリスにここ広場 親子で楽しみながら創作・交流

12月20日(火)午前10時～11時半に、味生公民館で／対象は発達が気になる未就学児の親子／社会福祉法人成光苑ココリス ☎ 06 (4862) 5922

#### ◆ NPOによるシニア講座が来春からの受講生を募集 笑いの創造科、カメラ芸術研究科など65科目から選択

平成29年4月から1年間／アネックスパル法円坂（大阪市中央区法円坂1丁目）で／定員各科30～50人／受講料52,000円（入学金含む・教材費などは別途要）／12月9日(金)までに要申込み（市役所1階・高齢介護課、コミュニティプラザにある募集要項兼申込書を書いて、郵送または持参）／大阪府高齢者大学 ☎ 06 (6360) 4400

### ● 会員募集 ●

#### ● フラワーアレンジメントめぐみ 「お花とおしゃべりを楽しみましょう。子どもと参加OK！」

毎月第1火曜日午前10時～12時に、コミュニティプラザで／対象は子育て中のママ／会費1回600円／坂本 ☎ 090 (7106) 1622

#### ● 着付けサークル 「作法も学べる着付けサークルです」

毎月第3木曜日午後1時半～3時半に、コミュニティ

プラザで／会費月1,500円／村田 ☎ 072 (654) 1036

#### ● キッズ脳トレ・速読サークル 「ゲームや遊びを取り入れて、楽しみながら頭の回転がアップします」

毎月2回日曜日午後6時～7時半に、コミュニティプラザで／入会金3,000円（別途テキスト代）／会費月3,800円／対象は小中学生／村井 ☎ 090 (6050) 5308（午後5時以降）

#### ● 安威川公民館囲碁クラブ 「楽しい仲間づくりをしま

しょう」 毎週木曜日午後1時～5時に、安威川公民館で／会費年1,200円／藤田 ☎ 06 (6381) 9009

#### ● ボーイスカウト摂津第3回 「キャンプなどで自主性や協調性が身につきます」

毎月2回日曜日午前9時～午後3時に、安威川公民館で／対象は小学生～25歳／入会金5,000円／会費月2,200円／永田 ☎ 050 (7116) 6969

## 心地よい地域のつながりを育む 自治会に加入しませんか

“自治会”は、地域を住み良いものにするために結成された任意団体です。

地域のつながりを大切に、夏祭りや盆踊りなどのイベントや防犯活動、地域の美化活動などを行っています。

今年は摂津市が誕生してから50年を迎える節目の年。自治連合会では、市民の皆さんに改めて地域のつながりやコミュニティの大切さを知ってもらおうと老人クラブ連合会などと共同アピールを宣言しました。



★自治会への加入については、お住まいの地域の自治会長へ。

共同アピール（抜粋）  
 「つながりのまち摂津をみんなで育もう」  
 市民のみならず、摂津市に関わるすべてのみなさん。自分たちの暮らしを、夢を、自分たちの力で実現できるまちを育みましょう。人と人との「つながり・絆」を大切に、思いを語り、行動し、お互いの立場を尊重し合いながら力を合わせることで、摂津市を「住み続けたい」と思える、元気で「ほっとする温かいまち」にしてみんなで育もうではありませんか。  
 「みんなで育む、つながりのまち摂津」を実現するため、協働のまちづくりの推進に向けた新しい第一歩を、ともに手を携えて、踏みだしましょう。  
 平成28年11月1日  
 自治連合会  
 老人クラブ連合会  
 民生児童委員協議会  
 (社福)社会福祉協議会  
 摂津市長

### 自治会活動レポート

#### 新規住宅開発で自治会加入を働きかけ

《味生校区・上一津屋自治会》



昨年から住宅開発が進む自治会では、新住民の方々の自治会加入の勧誘に取り組んでいます。勧誘には「ようこそ 自治会へ」のリーフレットなどを使い、地域で人と人がつながることの価値や大切さを伝えています。

また、新住民の方々に地域になじんでもらいたいとの思いから、開発地域の公園の草刈りや夏祭りを開催。イベントを通じた交流を図っています。

今後新たに入居されるご家庭にも自治会加入の意義をお伝えし、地域の輪や絆を深めながら、住み良い明るいまちづくりに努めていきたいと思っています。

#### ご近所の助け合い 地域の絆を育む 自治会活動に参加しませんか

問合せ 自治振興課 ☎ 06 (6383) 1357 へ

広告のページ 掲載内容については、各広告主に問合せてください。

広告掲載の申込みや問合せは、委託業者(株)宣成社 ☎ 06 (6222) 6888 へ



# 12月のごみ・資源収集日程

問合せ 環境業務課 ☎ 072 (634) 0210 へ

(赤字は祝日) (青字は年始の振替日)

地域	もやせるごみ ☎大型可燃	もやせないごみ	びん、缶、 食品トレイ	古紙 古着	ペットボトル	
安威川以北地域	千里丘1・2、千里丘3の1～7番・ 15番・16番、千里丘東1・2	1日☎ 5日☎ 8日☎ 12日☎ 15日☎ 19日☎ 22日☎ 26日☎ 29日☎	7日☎ 21日☎	13日☎、27日☎	14日☎	6日☎、20日☎、 30日☎
	千里丘3の8～14番、千里丘4 ～7			13日☎、27日☎	14日☎	2日☎、16日☎
	千里丘東3～5			9日☎、23日☎	14日☎	6日☎、20日☎、 30日☎
	庄屋1・2、東正雀、南千里丘、三島 3の14番			9日☎、23日☎	14日☎	2日☎、16日☎
	正雀本町1・2、正雀1・2			6日☎、20日☎、 30日☎	28日☎	13日☎、27日☎
	正雀3・4、三島1・2、三島3(14番 除く)			6日☎、20日☎、 30日☎	28日☎	9日☎、23日☎
	桜町1・2、学園町1・2、鶴野1～4			2日☎、16日☎	28日☎	13日☎、27日☎
	香露園、昭和園			2日☎、16日☎	28日☎	9日☎、23日☎
安威川以南地域	北別府町、浜町、東別府1～5	2日☎ 6日☎ 9日☎ 13日☎ 16日☎ 20日☎ 23日☎ 27日☎ 30日☎	14日☎ 28日☎	12日☎、26日☎	7日☎	5日☎、19日☎、 29日☎
	別府1～3			12日☎、26日☎	7日☎	1日☎、15日☎
	南別府町、西一津屋、一津屋1～3			8日☎、22日☎	7日☎	5日☎、19日☎、 29日☎
	烏飼和道1・2、東一津屋、新在家 1・2、烏飼八防1、烏飼八防2(8・9 番除く)、烏飼西5の3・4番			8日☎、22日☎	7日☎	1日☎、15日☎
	烏飼西1～4、烏飼西5(3・4番除 く)烏飼八防2の8・9番			5日☎、19日☎、 29日☎	21日☎	12日☎、26日☎
	烏飼野々1～3、烏飼本町1～5			5日☎、19日☎、 29日☎	21日☎	8日☎、22日☎
	烏飼下1～3、烏飼中1～3			1日☎、15日☎	21日☎	8日☎、22日☎
	烏飼新町1・2、烏飼銘木町、烏飼上 1～5、烏飼八町1・2			1日☎、15日☎	21日☎	12日☎、26日☎

## ※年末年始のごみ・資源収集

### ◆ごみの収集

安威川以北地域

収集日	最終 (12月)	最初 (1月)
もやせるごみ	29日☎	5日☎
もやせないごみ	21日☎	4日☎

安威川以南地域

収集日	最終 (12月)	最初 (1月)
もやせるごみ	30日☎	6日☎
もやせないごみ	28日☎	11日☎

### ◆年始の資源収集日の振り替え

びん・缶・食品トレイおよびペットボトルの収集日を、次のとおり振り替えます。※他の収集日に変更はありません。

(変更前) 1月2日(月) ⇨ (変更後) 12月29日(木)  
(変更前) 1月3日(火) ⇨ (変更後) 12月30日(金)

### ◆臨時ごみ・引っ越しごみの収集(予約制・有料)

年末は12月27日(火)まで、年始は1月10日(火)から。  
問合せ 環境業務課へ

### ◆環境センターへのごみの持ち込み(申込み制・有料)

年末は12月30日(金)午後3時半まで、年始は1月4日(火)から。

問合せ 同センター ☎ 072 (634)0211 へ

お知らせ / 募集

相

談

健

康

公

民

館

・ス  
文  
化

図

書

施  
教  
育

ほ  
か

福

社

産  
業  
振  
興

子  
育  
て

地  
域  
活  
動

ご  
み  
・  
資  
源

ご  
み  
・  
資  
源

ご  
み  
・  
資  
源

ご  
み  
・  
資  
源

ご  
み  
・  
資  
源

ご  
み  
・  
資  
源

ご  
み  
・  
資  
源

ご  
み  
・  
資  
源



## 市民環境フェスティバル

11月13日、コミュニティプラザで「市民環境フェスティバル」が開催されました。

同フェスティバルは、環境について楽しみながら考えることができる参加・体験型のイベント。今年はエコ実験パフォーマー・らんま先生の科学実験ショーや、着なくなった着物・洋服を仕立て直したファッションショーなどが行われ、大盛況でした。



## 地元新鮮野菜が並ぶ 農業祭

11月12日・13日、市役所駐車場で、「農業祭」が開催されました。市の農業を市民に紹介し、農業への理解を深めてもらおうと始まった農業祭。今年は市の50周年を記念して、特価での鳥飼なすの販売や、お米が当たるビンゴ大会などの企画が催されました。

鳥飼なすをはじめ、地元野菜はすぐに完売。白菜や大根の入った大きな袋を両手に抱えて歩く来場者も見られ、会場はにぎわいを見せました。

摂津市  
マスコット  
キャラクター  
セツピィ



カメラ×  
スケッチ



## バンダバーグ市長が 表敬訪問

市制施行50周年記念式典を前にした11月2日、市の友好都市であるオーストラリア・バンダバーグ市のジャック・デンプシー市長が、森山一正市長を表敬訪問しました。両市はこれまで、中学生のサッカー交流や高校生の友好訪問などを行っています。

デンプシー市長は、「大切な式典に参加するため、そして摂津市とのつながりを強くするために来た」と話しました。

## 市制50周年を祝う 小中学生の創作「旗」

市制施行50周年を記念し、市内小中学校の児童・生徒会が中心となって作成した15枚の「記念フラッグ」が10月28日～11月18日、市役所1階の壁面に掲示されました。縦・約90cm、横・約130cmの旗には、各校のメッセージのほか市のマスコットキャラクター「セツピィ」や市の花「ツツジ」、新幹線などが描かれており、訪れる人の目を楽しませました。



## 摂津市のデータ

- 所在地：〒566-8555  
大阪府摂津市三島1丁目1番1号
- 連絡：☎06-6383-1111（大代表）  
☎072-638-0007（代表）  
FAX 06-6318-2258（広報課）
- 市ホームページ：  
<http://www.city.settsu.osaka.jp/>
- 人口：85,484人 前月比10人増  
（男性42,647人 女性42,837人）
- 世帯数：39,678世帯
- 面積：14.87km<sup>2</sup>  
（平成28年10月31日現在）
- まちづくりのテーマ  
社会のルールを守れる人づくり  
人間基礎教育の徹底  
思いやり 奉仕 感謝 あいさつ 節約

「広報せつつ」は発行日3日前から発行日前日までに配達しています。届かない場合は、委託業者 近畿ポスティング協同組合（フリーダイヤル0120-931-629）へ