

平成29年度全国学力・学習状況調査について、結果概要がまとまりましたのでお知らせいたします。

【調査の概要】

- 調査実施日 平成29年4月18日（火）
- 調査の目的
 - ◇義務教育の機会均等とその水準の維持向上の観点から、全国的な児童生徒の学力や学習状況を把握・分析し、教育施策の成果と課題を検証し、その改善を図る
 - ◇学校における児童生徒への教育指導の充実や学習状況の改善等に役立てる
 - ◇そのような取組みを通じて、教育に関する継続的な検証改善サイクルを確立する
- 調査内容
 - ①教科に関する調査（国語、算数・数学）
 - 主として「知識」に関する問題（A）、主として「活用」に関する問題（B）
 - ②学習意欲、学習方法、学習環境や生活習慣に関する児童生徒質問紙調査及び学校における指導方法に関する取組みや人的・物的な教育条件の整備の状況等に関する質問紙調査
- 調査参加者 小学校10校の6年生657人、中学校5校の3年生653人

【調査結果の概要】

- 平均正答率は、中学校国語Aを除く、小・中学校の全ての教科・区分において、昨年度より全国平均との差が広がる結果となった。
 - 正答数分布をみると、小・中ともに全国と比べ、上位層に分布する児童生徒の数が少ない。
 - 小学校の観点別正答率は、国語においてA・B区分ともに大きな課題がみられる。特にB区分は、4観点すべて全国平均との差が大きい。また、算数においてはA・B区分ともに全国平均との差が大きい。
 - 中学校の観点別正答率は、国語B区分の「話す・聞く能力」、数学B区分の「数学的な技能」において全国平均との差が大きい。
- 【今後の取組み】
各学校において本調査の分析結果等について保護者等へお知らせするとともに、分析結果に基づいた授業改善に取り組み、児童生徒の学力向上に向けて学校全体で取り組んでまいります。
教育委員会では、こうした各校の授業改善、学力向上の取組みを支援し、昨年12月に策定した「摂津の学校教育スタンダード」に基づき、①チームで歩む学校②豊かな学びのある学校③つながりをつくる学校づくりを進めてまいります。また、家庭学習の充実、望ましい生活習慣と学習習慣の確立に向け、学校・保護者・地域と連携を図ります。

小学校

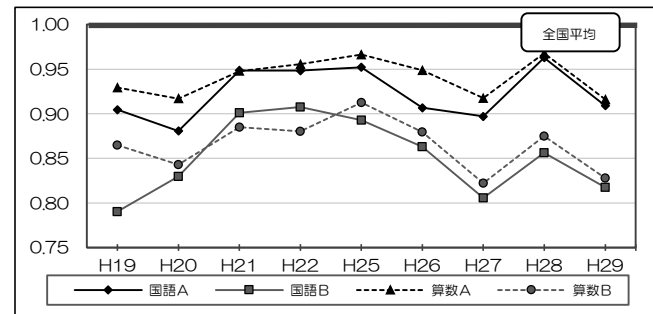
平均正答率

	平成29年度			
	国語A	国語B	算数A	算数B
全国	74.8	57.5	78.6	45.9
大阪府	72	54	78	45
摂津市	68	47	72	38

※今年度より大阪府、摂津市の数値は整数値での発表になりました。

対全国平均比経年比較

※対全国平均比は、全国平均の数値を1としたときの摂津市の値を表します。



中学校

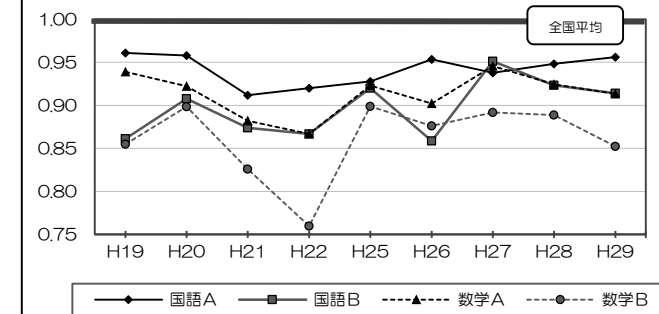
平均正答率

	平成29年度			
	国語A	国語B	数学A	数学B
全国	77.4	72.2	64.6	48.1
大阪府	75	69	64	46
摂津市	74	66	59	41

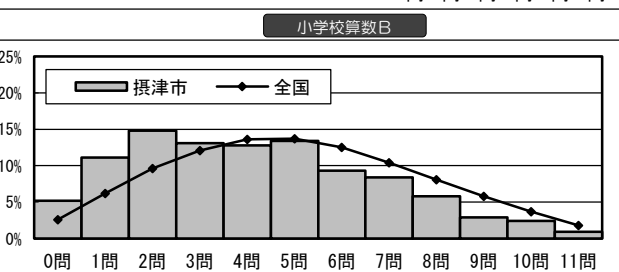
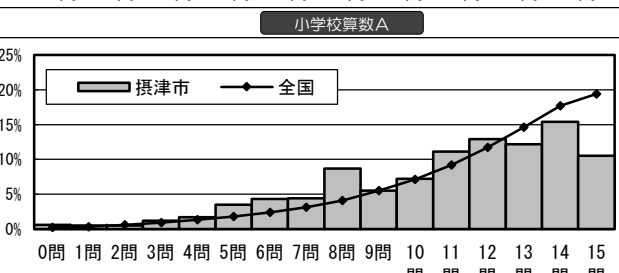
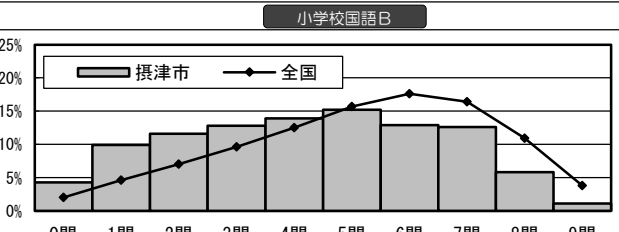
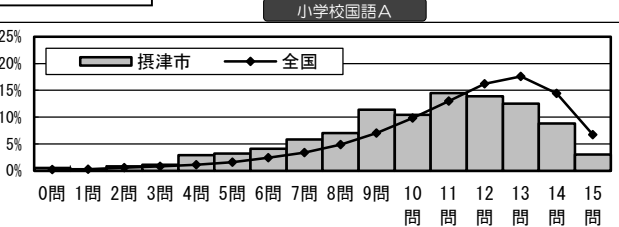
※今年度より大阪府、摂津市の数値は整数値での発表になりました。

対全国平均比経年比較

※対全国平均比は、全国平均の数値を1としたときの摂津市の値を表します。

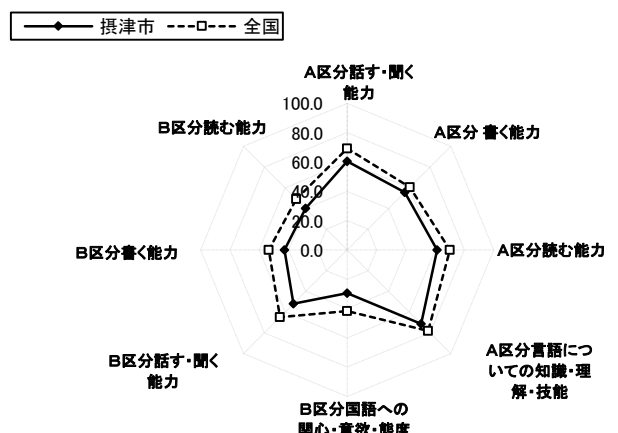


正答数分布

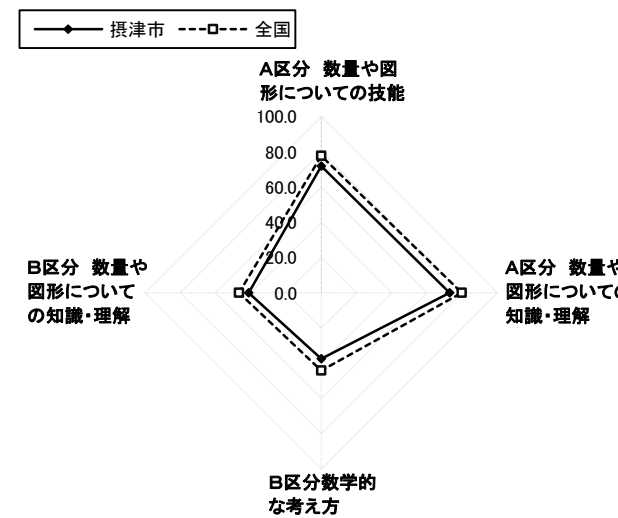


観点別正答率

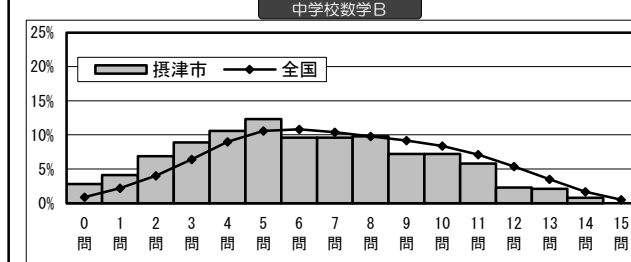
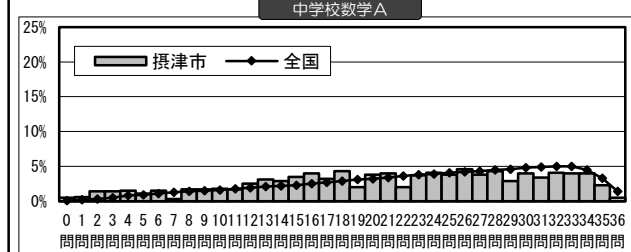
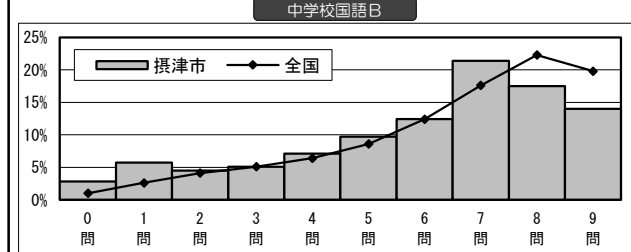
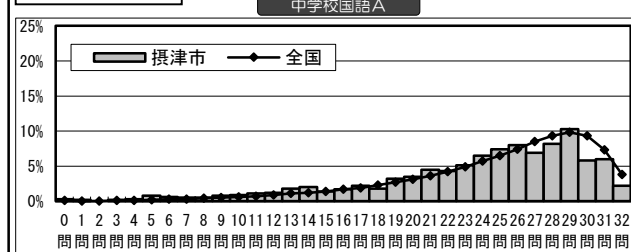
【小学校国語】



【小学校算数】

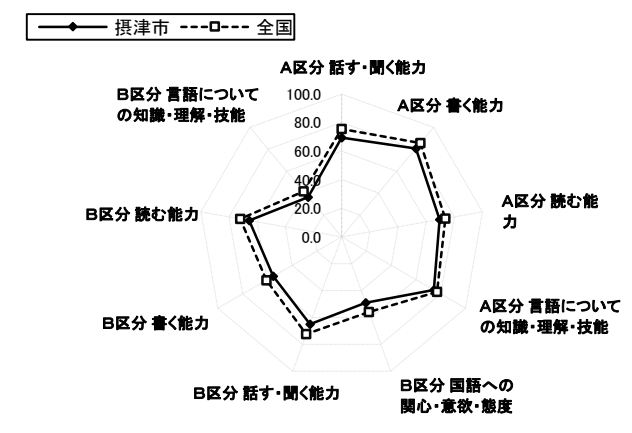


正答数分布

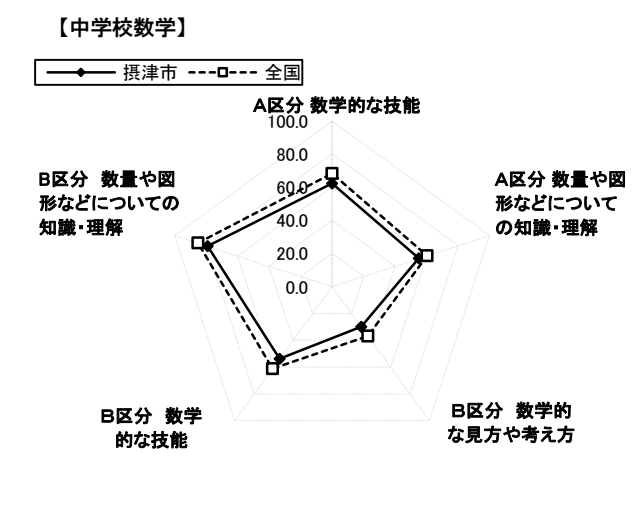


観点別正答率

【中学校国語】

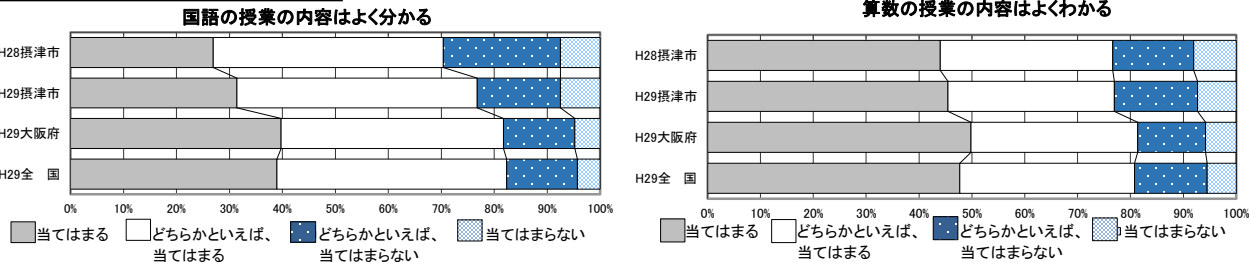


【中学校数学】

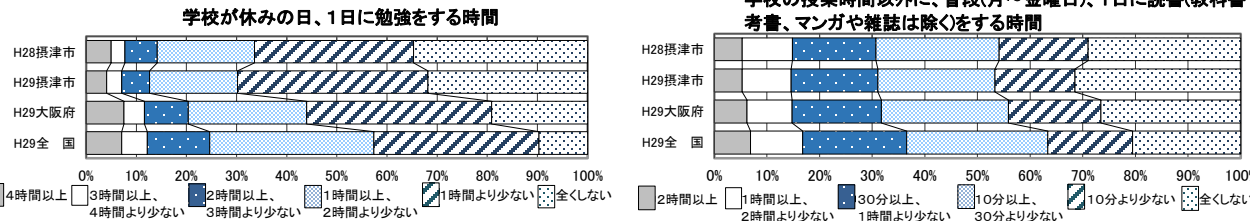
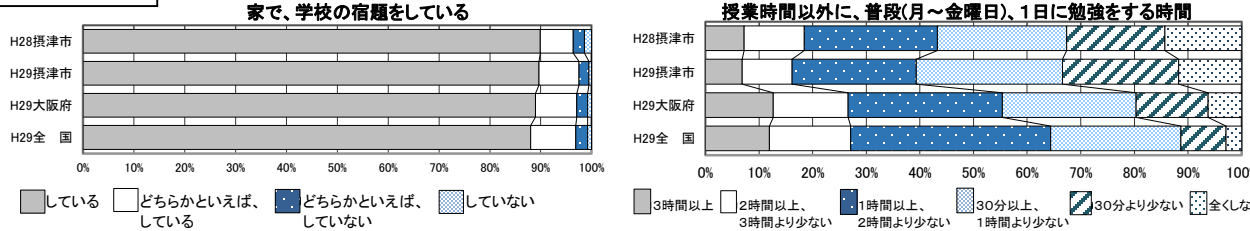


小学校

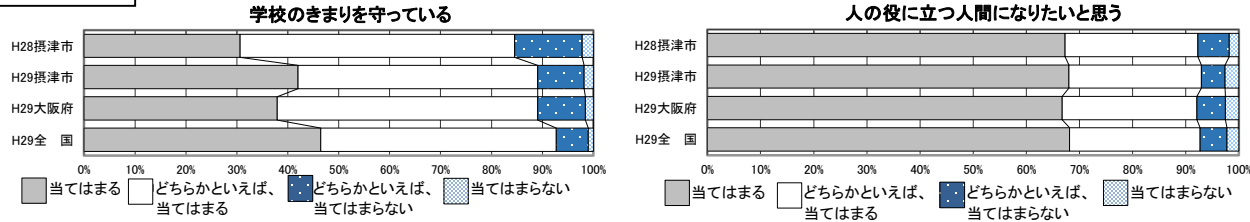
学習に対する関心・意欲・態度 昨年度より授業の内容がよく分かる児童の割合が国語で増加、算数は微増



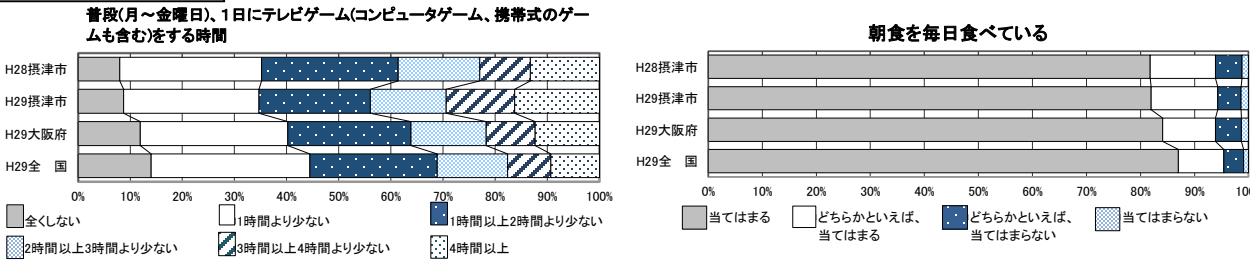
学習時間等 昨年度より家庭で全く勉強しない児童は減少したが、勉強時間が1時間より少ない児童は増加



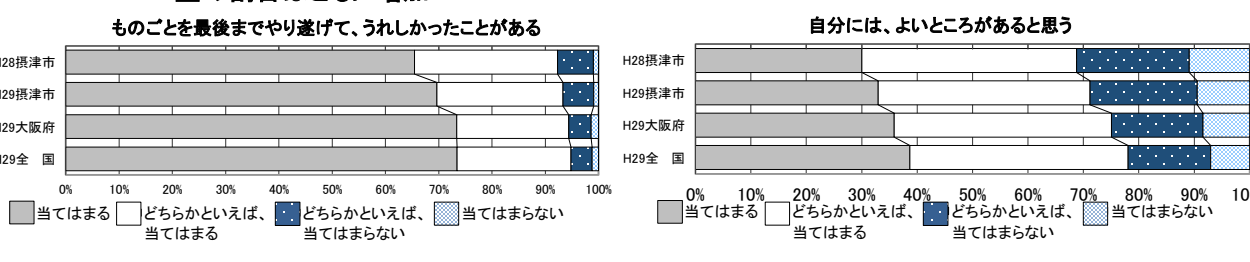
規範意識 昨年度よりきまりを守る児童が増加



基本的な生活習慣 昨年度より1日あたり4時間以上ゲームをする児童の割合が増加

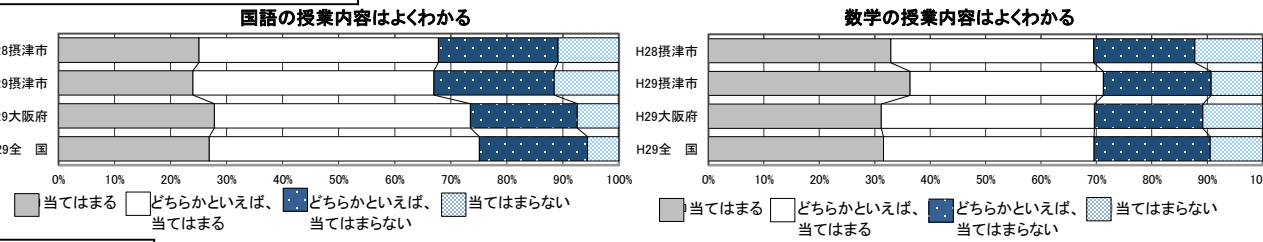


自尊感情 昨年度より最後までやり遂げてうれしかったことがある、自分にはよいところがあると思う児童の割合はともに増加

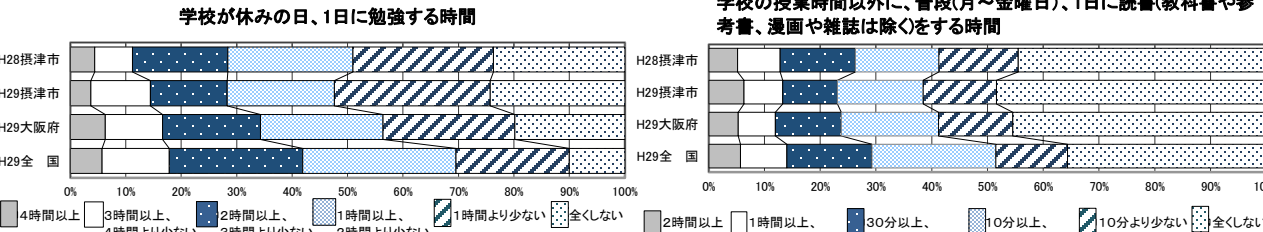
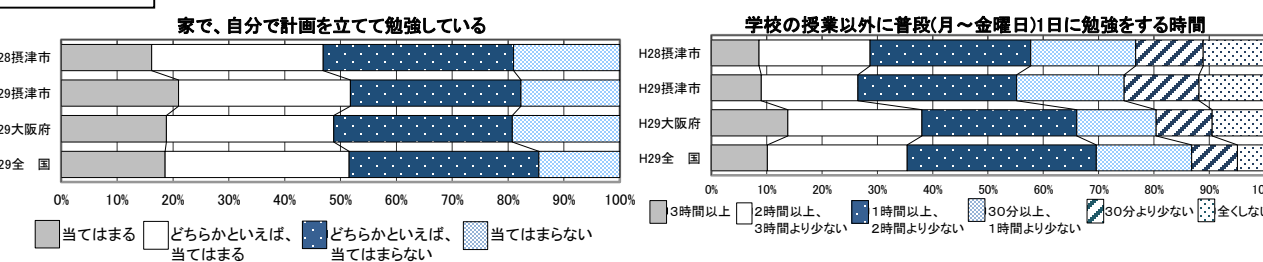


中学校

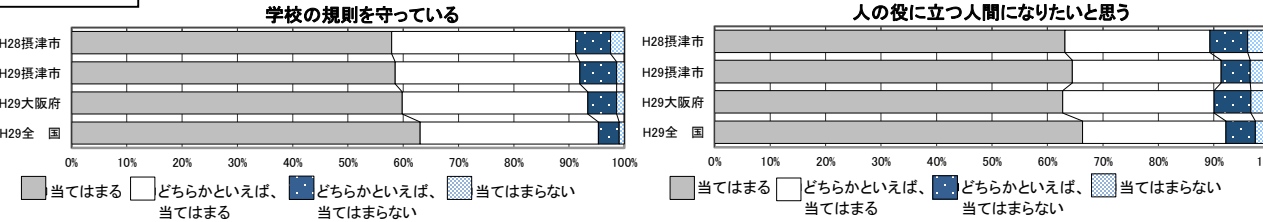
学習に対する関心・意欲・態度 昨年度より数学では授業の内容がよく分かる生徒の割合が増加 国語では微減



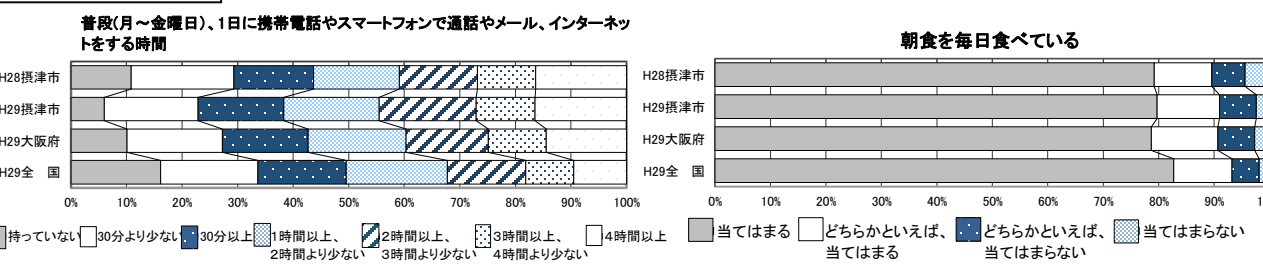
学習時間等 昨年度より家庭学習の時間が30分より少ない、全くしない生徒が増加



規範意識 昨年度より人の役に立つ人間になりたいと思う生徒の割合は微増



基本的な生活習慣 昨年度より1日に2時間以上携帯電話等を使う生徒の割合が大幅に増加



自尊感情 昨年度より最後までやり遂げてうれしかったことがある生徒が増加し、自分にはよいところがあると思う生徒の割合も微増

