

- (1) 調査の目的
 ○児童一人ひとりの取り組むべき課題を明確にし、主体的に学ぶ意欲を向上させるとともに、個々の児童の指導に活かすこと。
 ○これまでの学力調査等により、義務教育の初期段階からの学力の積み上げの重要性が明らかとなったことから、各学校が小学校1年生時の「基礎・基本の定着」状況を把握し、指導体制及び指導計画の改善を図るとともに、教員一人ひとりの指導の改善に活かすことで学習指導を充実させること。
 ○本市教育委員会として、義務教育のスタート時に必要な「確かな学力」を定着させるため、調査の結果をもとに就学前教育と義務教育の円滑な接続を図るための施策の充実を図ること。
- (2) 調査の対象学年 小学校第2学年全児童
 (3) 調査実施日 平成26年6月11日(水)
 (4) 調査の内容 ①教科に関する学習到達度調査(国語・算数の前年度の学習内容)
 ②生活・学習状況に関する質問紙調査
 (5) 調査実施校・児童数 摂津市内小学校10校 750人

1. 学習到達度調査の概要

国語

- ・平均正答率は総合目標値を1.1ポイント下回り、全国平均正答率を3.1ポイント下回っている。
- ・度数分布は、80%以上90%未満(24.0%)が一番多く、次いで90%以上100%未満(21.1%)が多い。
- ・基礎活用別正答率では、基礎については目標値を0.6ポイント上回ったが、全国平均を2.1ポイント下回った。活用については目標値を9.6ポイント、全国平均を8.5ポイント下回った。
- ・観点別正答率では、話す・聞く能力および言語についての知識・理解・技能で目標値を上回ったが、すべての観点項目において全国平均を下回っている。特に関心・意欲・態度で6.4ポイント、書く能力で7.8ポイントと、大きく下回っている。

算数

- ・平均正答率は前年度とほぼ同様の結果であり、総合目標値をやや上回ったものの、全国平均正答率を2.3ポイント下回った。
- ・度数分布は、80%以上90%未満(35.2%)が一番多く、次いで90%以上100%未満(24.6%)が多かった。
- ・基礎活用別正答率では、基礎については4.0ポイント目標値を上回ったが全国平均を1.6ポイント下回った。活用については目標値を3.0ポイント、全国平均を4.9ポイント下回った。
- ・観点別正答率では、数学的な考え方について目標値を1.4ポイント、全国平均を4.1ポイント下回ったが、その他の項目においては目標値を上回っている。

◆教科別平均正答率の結果

	国語				算数			
	H23	H24	H25	H26	H23	H24	H25	H26
総合目標値	80.7	78.7	78.0	78.0	81.2	79.6	79.3	79.2
全国平均正答率	84.0	79.6	81.1	80.0	89.1	84.8	84.4	84.0
摂津市平均正答率	80.8	75.9	77.5	76.9	86.3	82.2	81.8	81.7

※総合目標値とは

学習指導要領に示された内容について標準的な時間をかけて学んだ場合、出題者が正答できることを期待した児童の割合を設問ごとに示した目標値をもとに算出したものです。

※正答率とは

全問題数の内、何問正答したかをパーセントの形で表したものです。

※全国平均正答率とは

本調査を実施した全児童の平均正答率を表しています。

◆カテゴリ別正答率の結果

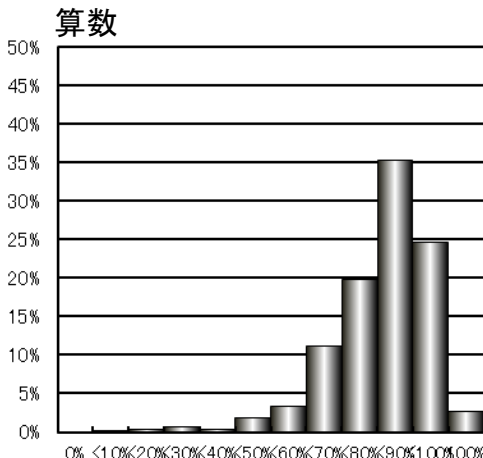
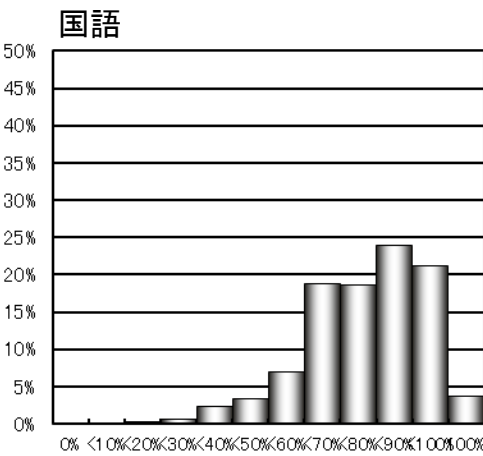
国語

		基礎活用			観点				
		教科全体	基礎	活用	関心・意欲・態度	話す・聞く能力	書く能力	読む能力	言語についての知識・理解・技能
目標値		78.0	82.6	56.3	73.6	81.7	70.6	68.8	86.1
平均正答率	全国	80.0	85.3	55.2	74.0	88.2	68.2	67.5	91.2
	摂津市	76.9	83.2	46.7	67.6	84.1	60.4	63.1	90.6

算数

		基礎活用			観点			
		教科全体	基礎	活用	関心・意欲・態度	数学的な考え方	数量や図形についての技能	数量や図形についての知識・理解
目標値		79.2	83.5	62.5	67.5	69.6	83.1	81.8
平均正答率	全国	84.0	89.1	64.4	69.5	72.3	88.6	87.1
	摂津市	81.7	87.5	59.5	67.6	68.2	87.0	85.1

◆教科別正答率度数分布の結果



2. 質問紙調査(i-Check)の概要

【家族・友だち・先生のささえ】

前年度よりも5.8ポイントさがったものの、学校に行きたくないと思うことが「よくある」、「ときどきある」と答えた児童の割合は、43.6%である。

【学習規律】

前年度より2.5ポイントさがったものの、約半数の児童が授業中友だちがおしゃべりしたりして勉強できないことが「ある」「まあまあある」と答えている。
 学校やクラスのきまりを「いつも」もしくは「だいたい」守っていると答えた児童の割合は、90.6%である。

【生活習慣】

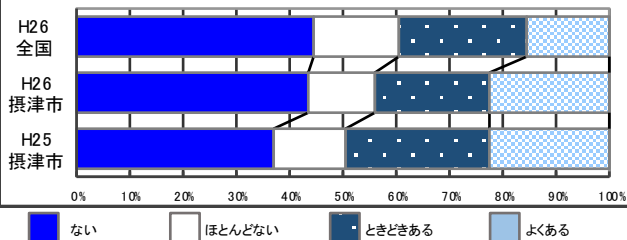
朝自分で起きる児童の割合は、依然として全国よりも高い数値である。朝食を食べる児童の割合は、全国の数値とほぼ同数であった。

【学習習慣】

一週間に、家でまったく勉強をしない児童の割合は14.9%、読書をほとんどしない児童は19.6%である。

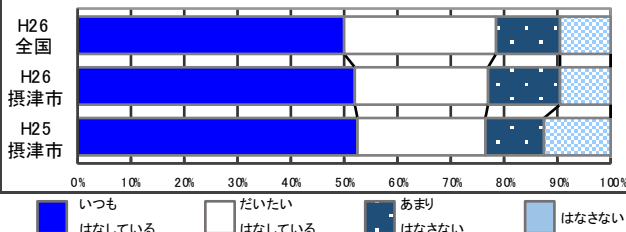
【家族・友だち・先生のささえ】

がっこうに いきたくないとおもうことが ありますか



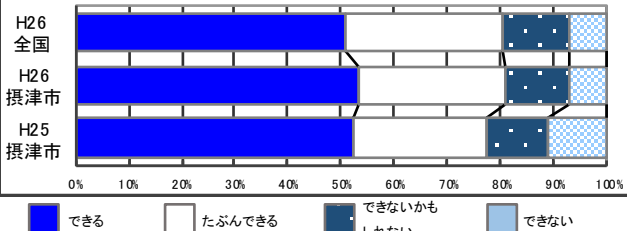
「ない」「ほとんどない」と答えた児童の割合は、前年度より5.1ポイントあがったものの、全国の数値よりも4.7ポイント低い。

かなしいことや こまったことが あったとき、おうちの人におはなしていますか



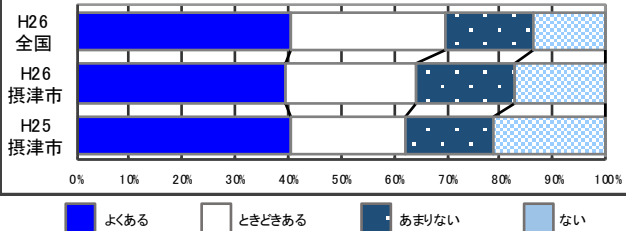
肯定的に答えた児童の割合は、全国の数値よりも2.5ポイント低い。

かなしいことや こまったことが あったとき、せんせいに おはなできますか



「できない」と答えた児童の割合は、前年度より3.6ポイントさがり、全国の数値とほぼ同数である。

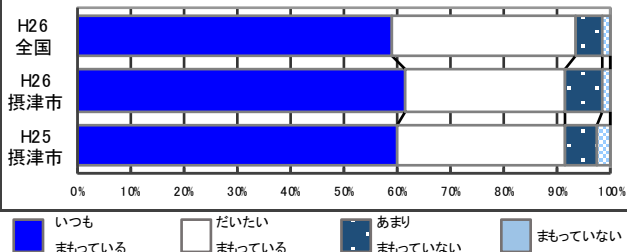
かなしいとき、ともだちから なぐさめてもらって、うれしかったことが ありますか



肯定的に答えた児童の割合は、前年度より1.5ポイントあがったものの、全国の数値より5.9ポイント低い。

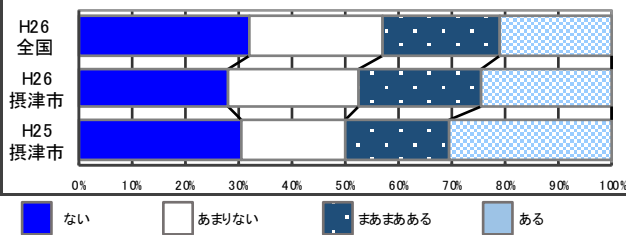
【学習規律】

がっこうや クラスの きまりを まもっていますか



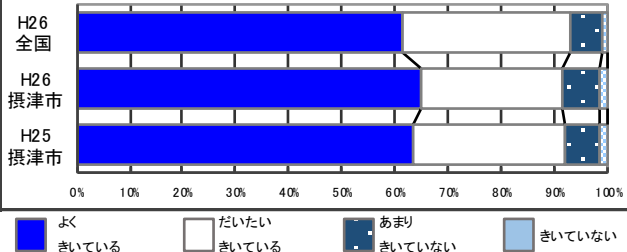
「まもっていない」「あまりまもっていない」と答えた児童の割合は、前年度とほぼ同数である。

じゅぎょうちゅう ともだちが さわいだり おしゃべりをしたりして、べんきょうできないことが ありますか



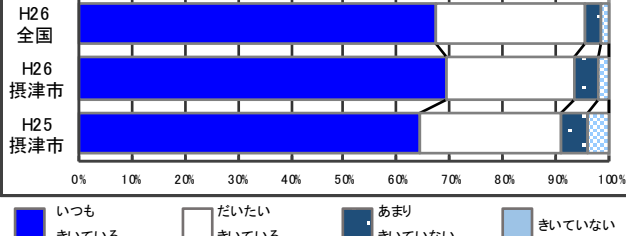
「ある」「まあまあある」と答えた児童の割合は、前年度より2.5ポイントさがったものの、全国の数値よりも5.3ポイント高い。

がっこうでは、せんせいの はなしを よくきいていますか



肯定的に答えた児童の割合は、全国の数値とほぼ同様である。

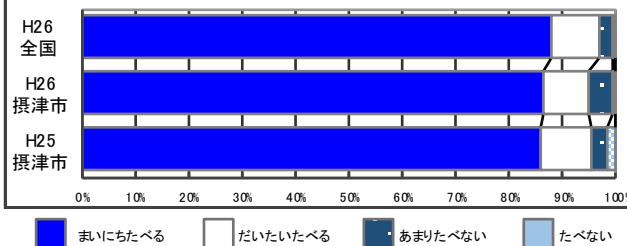
ともだちが はなしているときは、さいごまで きいていますか



肯定的に答えた児童の割合は、前年度より2.0ポイントあがったものの、全国の数値より2.3ポイント低い。

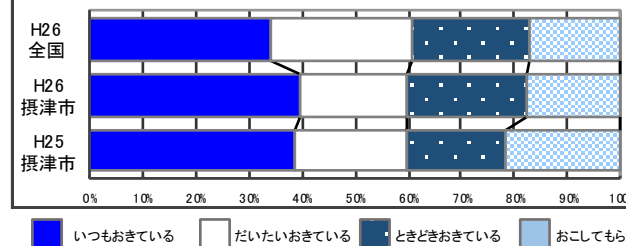
【生活習慣】

あさごはんを、まいにち たべていますか



「まいにちたべる」と答えた児童の割合は、全国の数値とほぼ同数である。

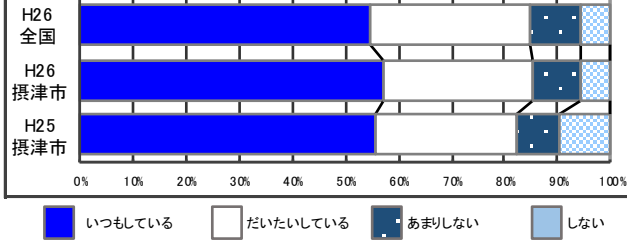
あさは、じぶんでおきていますか



肯定的に答えた児童の割合は、全国の数値とほぼ同数である。

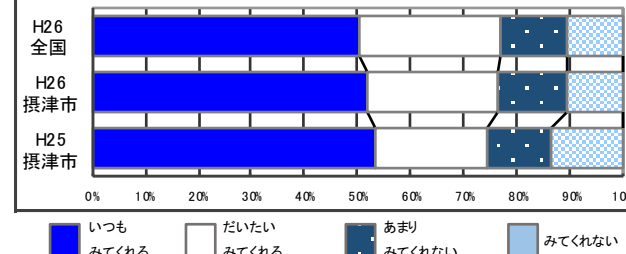
【学習習慣】

テストで まちがえた もんだいは、あとで 見なおしていますか



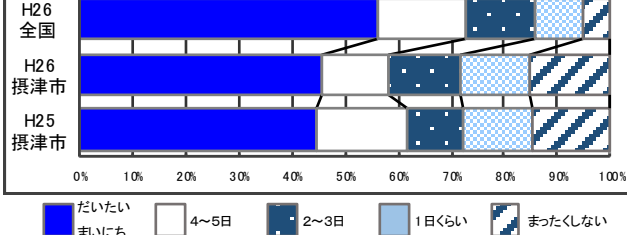
「いつもしている」と答えた児童の割合は、全国の数値よりも2.0ポイント高い。

おうちのひとは、あなたの べんきょうを 見てくれますか



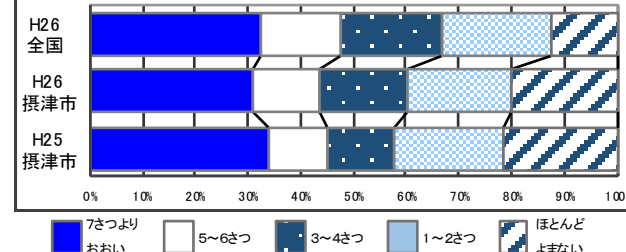
肯定的に答えた児童の割合は、全国の数値とほぼ同数である。

おうちで、1しゅうかんに なん日くらい べんきょうしますか



「だいたいまいにち」と答えた児童の割合は、全国の数値より11.0ポイント低く、「まったくしない」と答えた割合は、全国の数値よりも9.7ポイント高い。

1しゅうかんに なんさつくらい、本を よみますか



5冊以上読むと答えた児童の割合は、全国の数値より4.4ポイント低く、「ほとんどよまない」と答えた割合は、全国の数値よりも7.1ポイント高い。