

# S

広報せつつ

# ETTSU

# 2月号

2026.2.1 (No.900)

市民の皆さまとともに900号。これからも。

# 創刊 900号

これからも読みやすい「広報せつつ」を

## 特集

- アンドせつつ  
市で輝く人々や街の魅力をお届け
- こども「大切な権利」をもっています
- 市・府民税の申告と  
所得税の確定申告がはじまります

## 二十歳の節目を祝う特別な一日

### 華やかな振袖とスーツで彩る 「二十歳のつどい」

1月12日(祝)、市民文化ホールにおいて「令和8年二十歳のつどい」を開催しました。今年は平成17年4月2日から平成18年4月1日まで生まれた541人が式典に参加しました。

会場には、真新しいスーツや華やかな振袖に身を包んだ参加者たちの、旧友との久しぶりの再会に笑顔をこぼす姿や、二十歳を迎えた喜びを分かち合う様子が見られ、会場は終始温かい雰囲気になっていました。

式典では、市長による



△誓いの言葉を述べる様子



△花束の贈呈を受ける様子

式辞のほか、プロジェクトメンバーによる「誓いの言葉」や記念の花束贈呈が行われ、それぞれの未来に向けて決意を新たにする姿が非常に印象的でした。

この特別な節目は、二十歳を迎えた皆さんにとって、人生の新たな門出を祝うかけがえのない1日となりました。

当日の様子は YouTube (市教育委員会チャンネル) 下記QRコードで2月上旬に公開予定です。

問合せ 生涯学習課へ



## 子どもたちへ働く喜びを

### キャリア教育推進連携表彰で 「優秀賞」を受賞



キャリア教育に関するHP

キャリア教育に関する動画

▽プロダクサーとの打ち合わせの様子  
△社会人との対話の様子  
▽文部科学省で表彰状を授与された様子



令和7年12月15日(月)、文部科学省・経済産業省主催「第14回キャリア教育推進連携表彰」で、摂津市教育委員会の取り組みが「優秀賞」を受賞しました。これは学校・地域・産業界の優れた連携を国が認めるものです。

商工会をはじめ企業・団体など、地域の皆さんの協力のもと、市教育委員会がさまざまな活動とで、多様な学びが実現しました。プロダクサーによる運動会のダンス指導や納豆作り、社会人と本音で語る対話、企業の

課題解決に挑む探究など、地域と共に創る学びが子どもたちを育んでいます。

学校と企業をつなぐWebマッチング「escoco(エスココ)」も導入し、連携はさらに円滑に。活動の様子は YouTube (市教育委員会チャンネル) 下記QRコードで一挙公開中です。

なお、表彰式は令和8年1月19日(月)に文部科学省で行われ、表彰状を授与されました。

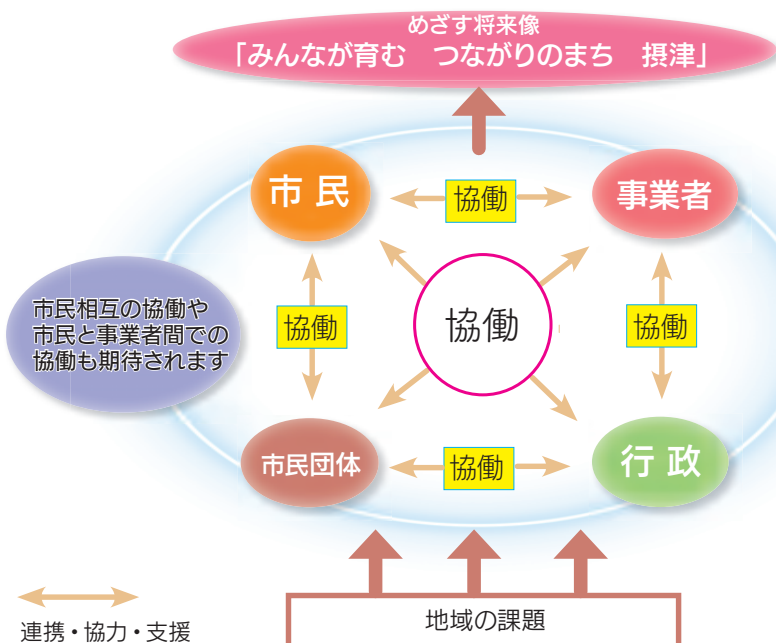
問合せ 学校教育課へ

## 協働の定義（摂津市がめざす協働の姿）

めざす将来像の実現に向けて、摂津市に関わるみんなが、自主性、自発性をもって、互いの特性を認識・尊重しながら、共通の目標を達成するために対等な立場で連携・協力すること

## 2月は協働のまちづくり推進月間

### 多様な担い手による「協働のまちづくり」を推進します



地域社会を構成する市民や地域コミュニティ団体、市民公益活動団体、事業者など多様な担い手と行政が連携・協力した協働のまちづくりをより一層推進するため、「摂津市協働のまちづくり推進条例」を制定し、令和7年7月から施行していきます。

協働のまちづくりについて市民等の関心と理解を深めるため、毎年2月を「協働のまちづくり推進月間」と定めています。推進月間に行う講演会などの取り組みについては、28ページにも関連記事を掲載していますので、ご参照ください。

問合せ 自治振興課へ

## 投票へ行こう

### 衆議院議員総選挙 / 大阪府知事選挙 投票日は2月8日(日)です

「衆議院議員総選挙および大阪府知事選挙」の投票日が2月8日(日)に行われます。衆議院議員小選挙区選挙・比例代表選挙、大阪府知事選挙とあわせて最高裁判所裁判官の国民審査も同時に行われます。

私たちの代表を決める大切な選挙です。皆さんそろって投票へ行きましょう。

**投票日** 2月8日(日)午前7時～午後8時

**告示日** ▽府知事 1月22日(木) ▽衆議院 1月27日(火)  
**期日前投票** 市役所、フォルテ301、ゆうゆうホール鳥飼西で実施。期日前投票期間は▽府知事 1月23日(金)から▽衆議院 1月28日(水)から▽国民審査 2月1日(日)から

※詳細は市HP(下記QR)へ  
**問合せ** 選挙管理委員会事務局へ

## 楽しく学ぶ水害の備え

### 広域避難フェスティバルを開催 ～楽しむ!学ぶ!みんなでつくる広域避難の“わ”～

大雨や台風による大規模な水害では、安威川以南のほぼ全域で長時間の浸水が想定されるため、安全な場所への広域避難が重要です。

**日時** 2月28日(土)午前11時～午後3時

**場所** 鳥飼体育館・新鳥飼公民館(生活実習室)

**内容** ▽ステージブース  
Ⅱ広域避難大喜利(コメディネーター:香川大学・竹之内健介准教授/パネラー:地域の人、新鳥飼公民館クラブの出し物▽活動ブースⅡ広域避難カルテ作成+動画で雨トレ、トイドローン体験、防災作品展示(鳥飼・鳥飼東小学4年生)、要配慮者体験、バルーンアート作り体験▽飲食ブースⅡアレシアルファ化米、オリジナル豚汁

※詳細は下記QR  
**申込み** 不要  
**問合せ** 防災危機管理課へ





**渡邊 勝彦さん**

昭和 31 年摂津市生まれ摂津市育ち。両親は農業を営んでおり、幼い頃から農業に触れて育つ。大手ハウスメーカーの内定を辞退して昭和 54 年摂津市役所に技術職（土木職）として入庁。市役所では上下水道事業などに尽力。平成 28 年に退職。令和 5 年から農業委員会会長を務める。令和 5 年、㈱アグリズム摂津を設立。農業を次世代につなげる活動などを続けている。

**せつつの農業を  
盛り上げたい**

「鳥飼八町で長く農業に携われてきましたが、令和 5 年 3 月に「株式会社アグリズム摂津」を設立されましたね。まず、法人化を決定されたきっかけやその背景について教えてください。」

「摂津の農業を次の世代へつなげていきたいと思います、法人化を決定しました。私は鳥飼八町で生まれ育ち、幼い頃から農業に親しんできました。また、市役所勤務の経験が長いこともあり、市が抱える課題について多少理解しています。今は農業委員会会長という立場もあり、ここで地域のためにがんばる使命があると感じています。」

今回は、鳥飼八町にある㈱アグリズム摂津の渡邊勝彦代表取締役、農業に関する話や地産地消への思いを語っていただきました。  
問合せ 広報課 ☎ 06 (6383) 5801 へ



鳥飼八町は市街地に近い場所でありながら田園風景がひろがる。

「地元貢献し、摂津の特産品を活用して地域を盛り上げたいという思いがあります。『鳥飼なすワングランプリ』というイベントでは、市内の飲食店へ鳥飼なすを提供しています。これは、飲食店が鳥飼なすを使ったメニューを提供し、食べた人が投票して、一番人気のメニューがグランプリになるというイベントです。」このイベントのよう



に仲間とともに、現在進行形でさまざまなアイデアや取り組みを模索しています。」

## 農業の現実を伝えていく

「現在どのような農作物を手がけていらっしゃるんですか。」

「米を1万5千㎡、鳥飼なすを500㎡、四季折々の野菜を500㎡ほど育てています。他にも、JA北大阪からの受託業務

で耕うん、田植えなどを行っています。」

「農業を学びたい人の受け入れも積極的に行っています。例えば、『SFC※』の卒業生は年間2〜3人ほど受け入れています。また、大阪府農政室からも依頼を受け、就農を学びたい人を受け入れています。今年度には3人が参加しており、年齢層は20代から50代まで幅広いです。医療従事者や飲食店経営者など、これまでの経験や業種もさまざま。その背景には『自分で育てた農作物を食べたい』という強い思いがあります。都市部で農業を実際に体

験できる場は限られている中、鳥飼八町は都市部に近くアクセスが良かったため、学ぶには適した環境なんですよ。」

※ Small Farmers College（スモールファーマーズカレッジ／略称SFC）は、週末だけで本格的な野菜栽培の技術と知識を基礎から体系的に学べる農学校

「鳥飼八町という土地で農業を営む中で、地域が抱える課題や問題についてどのように感じていますか。」

「鳥飼八町も、他の地域と同様に高齢化や後継ぎ問題といった課題

を抱えています。周囲には兼業農家が多く、専業農家として生計を立てるためには、米作りの場合だと約20万㎡ほどの田んぼが必要になります。それだけ広大な土地での米作りは現実的に厳しく、農業で食べていくことは難しいのです。」

「私のところに学びに来る若者たちには、農業を取り巻く厳しい現実をしっかりと伝えるようにしています。特に、農業をゼロから始める場合、機材などの初期投資に約2千万円ほどかかるため、まずは兼業農家としてのスタートをおすすめしています。日本の農業全体が厳



渡邊さんの事務所にはいろいろな人が相談事を持って訪ねてくる。インタビュー中も電話に、訪問対応にと忙しそうだった。



摂津市の誇る伝統野菜「鳥飼なす」も栽培。「鳥飼なすワングランプリ」で使用するほか、首都圏の料亭からも支持されている。



朝のミーティングで、農作業の工程をみんなで共有する。慣れた様子でそれぞれが自分の仕事に取り組む。

しい状況にあることを伝えるのも、ある意味では使命だと考えています。」

「また、鳥飼八町は市街化調整区域※であるため、農地として活用するしかない課題があります。一方でこのエリアは都市部に近いという大きなメリットもあるため、そうした利点を生かした取り組みを模索しています。その一環として、JA 北大阪と共同で『WE 米®』という商品を手がけています。このWE 米®は腸内環境の改善が期待できる商品です。市内の小中学校の給食用パンにも活用されており、子どもたちからも『おいしい！』という声が多く寄せられているのが非常にうれしいです。こうした取り組みを通じて地域とのつながりをさらに深めていきたいと思っています。」

※市街化調整区域とは、無秩序な市街化を抑制し、農地や緑地を保全するため、開発が制限される区域

## 地産地消の持つ力 100%摂津産に

—今後の夢や展望について伺います。農業を通じて実現したい夢やビジョンがあれば教えてください。



鳥飼東小学校の児童が植え付けた白菜。渡邊さんは「地産地消の取り組みを理解してくれたら」と目を細める。

「私の夢は、摂津市で100パーセントの地産地消を実現することです。少なくとも、自分が食べるものは自分で農作物を育てて作れるような環境を目指したいと考えています。」

「都市部に住んでいても、私と同じように地産地消を実現しようという考えを持つ人々が増えていくのを実感しています。特に、ウクライナ情勢や令和の米騒動といった出来事をきっかけに、日本の食料問



母屋を改装してデイサービスとして活用。庭や畑を利用して心や体の健康を回復・向上させる園芸療法を取り入れている。施設名「満さん家」は、渡邊さんの亡母に由来。

題について考える機会が増えたのではないだろうか。そうした流れもあり、私自身、地産地消に対する思いをさらに強く抱くようになりました。」

「いつか米の有機栽培を成功させたいです。一度挑戦したことがありますが、結果は散々でしたね。しかし、それ以降経験を重ねてきましたので、あきらめずに、化学肥料を使わない循環型の肥料で栽培する方法を探っていきたいです。」

## 農福連携、 農業と福祉がつながる

—障害者や高齢者が農業分野で活躍できる社会参加や自立を支援する「農福連携」にも取り組まれていますよね。その活動の背景や成果についてお聞かせください。

「はい、複数の就労継続支援B型事業所と連携して活動しています。



実際に日光の下で体を動かす農業は、さまざまな良い影響を与えてくれるようです。ここに来る方々の中には、コミュニケーションを取るのが少し苦手な方もいらっしゃると思います。それでも、農業のような『ものづくり』の作業をしていると、自然と会話が生まれます。みんなで同じ作業に取り組むことが、会話をするきっかけや流れを作り、変に気負わずに交流ができるのでしょね。」

「隣にあるデイサービスの利用者さんたちも畑仕事を楽しんでいらつしやいます。作物が少しずつ成



市内で活動する「ゆびまるこ」が廃材ペンを再利用して、手がけたシャッターアート。

長していく様子がいいんでしょうね。農業という活動が、障害者や高齢者にとつて、心身の健康維持にもつながっていることを実感しています。」

「米の収穫後の畑では、これからレンゲの花が咲き誇るということですが、この土地ならではの魅力や風景についても伺いたいです。」

「はい、米の収穫が終わった後には、レンゲの種を蒔いています。そして春になると、畑一面にレンゲの花が咲き誇り、まさに『映えスポット』に。ぜひ多くの方々に見に来ていただけたらと思っています。レンゲの花を活用する養蜂も予定しています。実は以前、レンゲ蜂蜜が品評会で4位を受賞したほどの高品質だったんですよ。」

「咲き終わった後のレンゲは次の農作物の肥料として活用されます。レンゲは自然に土へと還り、次のシーズンの米を育てるための栄養を土壌に与えてくれます。私が目指す『循環型の農業』の形です。」

## 農業で叶える

## 鳥飼八町の未来

―最後に、農業を通じてどのような

可能性を見出そうとされているのか、お考えをお聞かせください。

「新事業として『お野菜配達便』を始めます。市内で収穫した新鮮な野菜を地元の飲食店に直接配送することで、地産地消の取り組みを広げたいのです。この仕組みに賛同していただける飲食店の皆さんにお声がけをしながら、地域全体で農産物の価値を共有できる環境を築きたいと考えています。」

「また、鳥飼八町一丁目では、WE米®をはじめとする地元の米や鳥飼なすなどの農作物を積極的に栽培しています。一方で、鳥飼八町2丁目では市民農園を中心としたさまざまな人が集える場所を構想中です。この土地を有効活用し、地域の人々の交流や農業体験を通じて、農業の持つ社会的な価値を広げる場を作りたいと思っています。」

「これまでの農業にとどまらず、新たな農業の形を模索し続けることで、地域や社会全体にとって新しい価値を提供していきたいと考えています。」

シティブロモーション  
サイトで他の人々の  
インタビュー記事を  
掲載しています▼



春にはレンゲ畑が広がる。「自由に見学してもらつていい」と渡邊さん。



# こどもも「大切な権利」をもっています

人はだれでも、安心して生きるための「人権」をもっています。それは、大人だけでなく、こどもにも同じようにある大切な権利です。

すべてのこどもが大切にされ、安心して今と未来を生きられる社会をめざしていきましょう。

問合せ こども政策課 ☎ 06 (6383) 1980 へ



## こどもの人権ってなに？

こどもにも「人権」という

大切な権利があります。

自分の気持ちを伝えられる  
ひとりの大切な人です。

どんな権利があるのかな



## こどもには、こんな権利があります

安心して  
生活する権利



いじめや暴力から  
守られる権利



自分の気持ちや  
考えを大切に  
もらう権利



学び、成長する  
機会を大切に  
される権利



## たとえば、こんなことも大切な権利です

✓ いやなことを「いや」と言う

✓ 自分の考えを話す

✓ 困ったときに助けを求める

ちゃんと話を  
聞いてもらう

意見を大切に  
してもらう

これを「意見表明」といいます

## 摂津市フレッシュ意見箱

こどもたちのさまざまな意見やアイデアを聞くために「摂津市フレッシュ意見箱」を市ホームページに設置します。市に対して思っていること、感じていること、市への提案など、よりよいまちにするためにたくさんの声を聞かせてください。

対象 市内在住・在学・在勤の小学生～18歳



みんなの意見を  
待っています

摂津市フレッシュ  
意見箱はこちら





## こんなとき、どう感じますか？



とも なんと  
友だちに何度も  
からかわれている



か じ かぞく せ わ  
家事や家族の世話など  
を日常的にしている



いえ おも  
家でこわい思いを  
している



だれにも 相談できず、  
1人でがまんしている

こどもには、安心して暮らし、守られる権利があります。  
こどもの権利が守られるように努めるのは、**大人の役目**です。

## 困ったときはひとりでがまんしないで

- 学校の先生、● スクールカウンセラー、● 家の人、● 相談窓口（下表参照）などに相談しましょう。

### 24時間子供SOSダイヤル 文部科学省

いじめやその他こどものSOS全般について、こどもや保護者などが24時間いつでも相談ができます。

☎ 0120 - 0 - 78310

受付時間 24時間受付（年中無休）※通話料無料

### こどもの人権110番 法務省

いじめや虐待など、こどもの人権問題に関する相談ができます。※（土）（日）（祝）・年末年始は休み

☎ 0120 - 007 - 110

受付時間 平日 8:30 ~ 17:15 ※通話料無料

### 児童相談所相談専用ダイヤル こども家庭庁

親子関係やヤングケアラーなど、こどもの福祉に関する相談ができます。※（土）（日）（祝）・年末年始は休み

☎ 0120 - 189 - 783

受付時間 平日 8:30 ~ 17:15 ※通話料無料

### 親子のための相談LINE こども家庭庁

子育てや親子関係について、こどもや保護者がLINEで相談ができます。（右記 Q R へ）

受付時間 毎日 10:00 ~ 20:00

（相談受付は 19:30 まで）



## 第2児童センターの愛称を募集

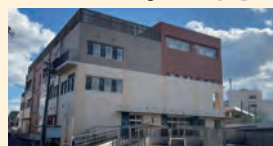
4月にオープンする「第2児童センター」（鳥飼西3丁目1-2）が長く親しまれる施設となるように、愛称を募集します。

対象 市内在住・在学・在勤の小学生～18歳

期間 2月24日（木）まで（必着）

表彰 最優秀作品に図書カード5千円分

申込み 市役所6階・こども政策課で配布の応募用紙（市HPからも取得可）に必要事項を記入し、同課へ郵送、持参または応募フォームから※応募はひとり一点に限る



詳細は  
こちらへ



# 市・府民税の申告と所得税の確定申告がはじまります

## 市・府民税の申告

市・府民税の申告受け付けを、下記のとおり行います。  
なお、混雑が予想されますので、時間に余裕を持ってお越しください。申告は郵送でも可能です。

また、令和8年度申告分からは、スマートフォンやパソコンを使った電子申告が利用できるようになりました。

### 問合せ

- 市民税課 ☎ 06 (6319) 1990 へ
- 郵送先  
〒566-8555 (住所不要) 市民税課 市民税係

### 1 申告の受付会場・期間

期 間 2月16日(月)～3月16日(月) 午前9時～12時・午後1時～5時 ※(土)(日)(祝)を除く  
会 場 市役所 1階ロビー

### 2 申告が必要な人

- ▼令和8年1月1日現在、市内に居住し、次のいずれかに該当する人
  - 前年中(令和7年1月1日～令和7年12月31日)に営業、農業、不動産、配当などの所得があった人
  - 給与所得者(パート・アルバイトを含む)で勤務先から市へ給与支払報告書(源泉徴収票)の提出がない人
  - 主たる給与所得以外の所得が20万円以下の人
  - 前年中に会社を退職した人
- ※国民健康保険料・介護保険料などの算定資料および諸証明の資料になりますので、前年中に所得がなかった人も申告が必要です
- ▼令和8年1月1日現在、市内に居住していないが、市内に事務所・店舗などを持っている人

### 3 申告が必要ではない人

- ▼令和7年分の所得税の確定申告をする人
- ▼給与所得のみで、勤務先から市へ給与支払報告書(源泉徴収票)が提出されている人
- ▼公的年金収入のみで、各種所得控除を受けない人
  - ※年末調整未済の源泉徴収票を持っている場合や2カ所以上から給与の支払いを受けている場合、営業や不動産の収入がある場合は、市・府民税の申告ではなく、所得税の確定申告が必要になることがあります

### 4 申告に必要なもの

- ▼前年中の所得を証明する書類(源泉徴収票など)
- ▼各種所得控除を受ける人は、前年中に支払った社会保険料、生命保険料、地震保険料、寄附金、小規模企業共済などの証明書(領収書)、医療費控除・セルフメディケーション税制の明細書、身体・精神障害者手帳、療育手帳、学生証などの控除に係る事項を証明するもの
- ▼本人確認書類(マイナンバーを確認できる書類と身元確認書類)
  - ※代理人の場合は、代理人自身の身元確認書類・委任状に加えて、申告者本人の番号確認書類の写しが必要
- ▼被扶養者・専従者の番号確認書類の写し

#### 障害者控除対象者認定書の発行

「身体障害者手帳」や「療育手帳」などの交付を受けていない場合でも、「要支援2以上の認定」を受けている65歳以上で手帳の交付と同程度の障害がある人には、「**障害者控除対象者認定書**」を発行します。同認定書は、市・府民税や所得税において障害者控除の適用を受けるために必要となります。希望者は、市役所1階・高齢介護課介護保険係で手続きをしてください。  
※認定書の発行には2週間程度かかります **問合せ** 同係へ

#### 介護保険料の確認方法について

介護保険料の納付額は領収証書や振替口座の通帳、日本年金機構から送られる公的年金の源泉徴収票などで確認できます。  
納付証明書の発行希望者は、高齢介護課介護保険係までお問い合わせください。



## 所得税の確定申告

確定申告会場は、多くの納税者が来場し、大変混雑します。そのため、自宅から「国税庁ホームページ」を利用し、マイナンバーカードまたはID・パスワードによるe-Tax（パソコン、スマートフォン）申告にご協力をお願いします。

また、マイナポータルを利用すれば、控除証明書などの必要書類を一括取得し、所得税の確定申告書に自動入力できます。なお、マイナポータルの利用には事前準備が必要です。（詳細は右記QRへ）



マイナポータル連携特設ページ

### 問合せ

- e-Tax・作成コーナーヘルプデスク（作成コーナーの使い方など）  
☎ 0570 (01) 5901 へ
- 吹田税務署 ☎ 06 (6330) 3911 へ  
※音声案内後「0」番を選択してください

### 1 確定申告は自宅申告（e-Tax）で

スマートフォンやパソコンを使って、国税庁ホームページ「確定申告書等作成コーナー」（右記QR）から申告書の作成・送信ができます。

マイナンバーカードによる申告には、「利用者証明用電子証明書（数字4桁）」と「署名用電子証明書（英数字6文字～16文字）」が必要です。



△確定申告書等作成コーナー

### 2 申告の受付会場・期間

期 間 2月16日(月)～3月16日(月) 午前9時～午後4時 ※(出)日(祝)を除く（3月1日(日)は実施）

※入場整理券の配付状況により、早めに相談受付を終了する場合があります

※原則マイナンバーカードを使用したご自身のスマホでの申告となります

会 場 大和大学 E棟食堂エリア（吹田市片山町2-5-1）

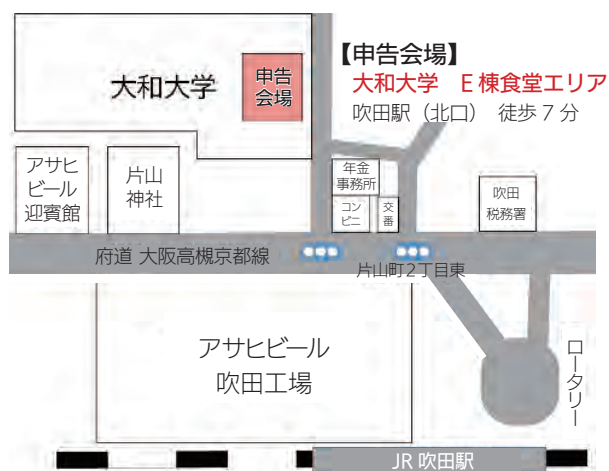
※会場専用の駐車場・駐輪場はありません。公共交通機関をご利用ください

※相談希望者はLINE（国税庁公式アカウント（下記QR））で要予約（当日予約も可・人数制限あり）

※マイナンバーカードや免許証など本人確認書類をご持参ください

※4月10日(金)まで、吹田税務署の駐車場を閉鎖します

### 3 確定申告会場の地図



### 4 会場への入場には「入場整理券」が必要

①会場内の混雑緩和のため、確定申告会場への入場には、入場できる時間枠が指定された「入場整理券」が必要です（作成済申告書の提出のみであれば不要）。

②「入場整理券」は会場で当日配布します。LINEアプリで「国税庁公式アカウント」を友だち追加すると、「入場整理券」の事前発行ができます。※友だち追加は右記QRから

国税庁公式アカウント▶



③当日の「入場整理券」配布状況は、国税庁ホームページから確認できます。

④筆記用具や計算器具などをご持参ください。

### ふるさと納税をした人へ

寄附先自治体に「ふるさと納税ワンストップ特例」の申請を行った場合でも、次の場合は、その年のふるさと納税の全額を確定申告または市・府民税申告する必要があります。

①確定申告書や市・府民税申告書を提出する場合 ②ふるさと納税の自治体が6団体以上となる場合

▽詳細はこちら



※申込みは原則1日から受付開始  
※特に記載のない場合、対象は市内  
在住・在勤・在学者、申込不要

摂津市役所  
☎ 06 (6383) 1111 (大代表)  
☎ 072 (638) 0007 (代表)

# お知らせ／募集

お知らせ／  
募集

相  
談

健

康

公民館・  
コミセン

スポーツ  
・文化

図  
書  
館

施設催し・  
教育ほか

高齢・  
福祉

産  
業  
振  
興

子  
育  
て

地  
域  
／  
市民活動

ご  
み・  
資源

## ● お知らせ

### 議会の開催日程

令和8年第1回定例市議  
会を次の日程で開催しま  
す。

《本会議》2月19日(木)・3  
月4日(水)・5日(木)・27日(金)  
※▽代表質問は3月4日  
(水)・5日(木)▽一般質問は3  
月27日(金)  
《常任委員会》▽文教上下  
水道・民生 3月9日(月)  
▽総務建設 3月10日(火)  
《駅前等再開発特別委員》云々  
3月17日(火)

※日程は変更になる場合あ  
り／いずれも午前10時開会  
予定／いずれも傍聴可／本  
会議はインターネットで生  
中継し、後日録画配信  
問合せ 議会事務局へ

### Jアラートの試験放送

2月6日(金)午前11時ごろ  
に、防災用屋外スピーカー  
からJアラート(全国瞬時  
警報システム)の試験放送  
を実施します。

放送内容が聞き取りにく  
い場合は、デジタル防災

行政無線応答サービス(自  
動音声) ☎ 06 (6318)  
2601へ。

問合せ 防災危機管理課へ

### マイナンバーカード

#### 休日開庁

2月15日(日)午前9時～正  
午にマイナンバーカードの  
手続き(申請、交付、更新、  
保険証紐付け、暗証番号再  
設定、ロック解除など)が  
できます。※必要書類など  
の詳細は市HP(下  
記QR)へ

問合せ 市民課へ



### JR千里丘駅周辺清掃

2月24日(火)に、環境美  
化推進地区であるJR千里丘  
駅周辺のごみ拾いを行います。  
※雨天中止※健幸マイ  
レーン対象

集合時間 午前9時半

場所 フォルテ摂津連絡橋

問合せ 環境政策課へ

### 鳥飼東小学校跡地活用

#### ワークシヨップ

鳥飼東小学校跡地活用に  
関するワークシヨップを開  
催します。※徒歩、自転車

でお越しください

日時 2月26日(木)午後7時

場所 鳥飼東小学校

申込み 申込

フォーム(下記  
QR)へ



問合せ 政策推進課鳥飼地  
区まちづくり担当へ

### バスを一緒に考える会

バスを利用するにあつて  
の意見交換や情報提供を行  
います。※徒歩、自転車ま  
たはバスでお越しください

対象 ①鳥飼・新在家・東  
一津屋エリア②別府・一津屋  
エリア※いずれも在住・在  
勤・在学者

日時 ①2月11日(祝)②15日  
(日)いずれも午前10時～正午

場所 ①新鳥飼公民館②別  
府コミュニティセンター

人数 いずれも80人

(先着・要予約)

※詳細は下記QRへ

問合せ 道路交通課へ



### 市税土曜電話納付相談

2月28日(土)午前9時～  
正午、電話納付相談を受  
け付けます。専用電話 ☎ 06

### 物価高対応子育て応援手当

国の物価高騰対策とし  
て、令和8年3月31日  
までに出生した、0歳～高  
校生年代の子どもに1人当  
たり2万円を支給します。

原則、申請不要ですが、  
勤務先から児童手当を支給  
されている公務員の人など  
は申請が必要です。

具体的な申請時期や申請  
方法、支給時期などは、詳  
細が決まり次第、  
市HP(下記QR)  
などでお知らせし  
ます。

問合せ こども政策課へ



(6383) 6133へ。

※詳細は市HP(下  
記QR)へ

問合せ 納税課へ



### 旧優生保護法補償金等 の支給

旧優生保護法による優生  
手術・人工妊娠中絶など  
を受けた人を対象に補償金  
などを支給します。

請求期限 令和12年1月16  
日(木)まで

※詳細は下記QR



問合せ 大阪府旧優生保護  
法補償金等受付・相談窓口

☎ 06 (6944) 8196へ

### 生活排水対策推進月間

2月は「生活排水対策推  
進月間」です。食器や鍋の  
汚れは、紙で拭き取ったり

へうでかき取ったりしてか  
ら洗い、石けん・洗剤・シャ  
ンプーなどは適量を使うな  
ど、生活排水をできるだけ  
きれいな状態で流せるよう  
工夫をしましょう。  
※詳細は下記QR



問合せ 大阪府生活排水  
対策推進会議事務局 ☎ 06

(6941) 0351へ

### 生産緑地指定の受付

令和8年度の生産緑地指  
定の受け付けは4月30日(木)  
までです。※詳細  
は市HP(下記QR)  
へ



問合せ 都市計画課へ

### 春の火災予防運動

3月1日(日)～7日(土)は  
「春の火災予防運動週間」



です。尊い命や貴重な財産を火災から守るため、火気の取り扱いに気をつけましょう。

問合せ 消防本部予防課へ

●募集

市民農園利用団体募集

自治会や老人クラブなどで、市民農園の利用を希望する団体を募集します。

対象 市民活動団体

利用開始 3月から

利用料 340円／㎡(年)

場所 鳥飼和道2丁目Ⅱ1区画(82㎡)水道なし

申込み 2月2日(月)～16日(月)に、必要書類を市役所4階・産業振興課へ(電話不可・多数のとき抽選)

問合せ 同課へ

農業委員会委員募集

募集人数 16人

内容 ▽農地の権利移動や転用に係る許可業務▽農地等の利用に係る指針の策定▽農業者からの相談対応や助言指導▽市事業への協力など

報酬 月額3万1千円  
任期 7月20日～3年間  
資格 農業に関する識見を有する人※公務員は除く

申込み 2月3日(火)～3月2日(月)に、市役所4階・産業振興課で配布(市HP(左記QR)からも取得可)の申込書を書いて、同課へ郵送または持参(必着・選考あり)

問合せ 同課へ

問合せ 同課へ



ボランティア募集

◎使用済み切手整理 Ⅱ2月19日(休)午前10時～午後3時

◎ぞうきん縫ってボランティア Ⅱ2月24日(火)午前10時～午後3時

※いずれも参加時間自由

場所・問合せ ボランティアセンター(地域福祉活動支援センター内) ☎06(63118)1128へ

●寄附

◎市へ

◆手芸ボランティア「さくらんぼ」が、12月11日、現金5万円を。

◆千里山バス株式会社

社(宮部忍代表取締役)が、12月19日、幼児用活動マット・KAPLA白木シリーズ・竹馬総額約5万円を。

◆西三島輸送協議会(満仲幸二会長)が、12月29日、現金10万円を。

◎社会福祉協議会へ

◆石丸千浪氏が、12月5日、紙おむつ8袋を。

◆住友生命保険相互会社茨木支社・住友生命労働組合茨木支部が、12月11日、タオル414枚を。

◆手芸ボランティア「さくらんぼ」が、12月12日、現金5万円を。

◆摂津市商工会青年部が、12月18日、現金2万3千542円を。

12月の火災・救急件数

★火災 0件  
(年間累計 14件)  
★救急 505件  
(年間累計 5,721件)

救急車を呼ぶか迷ったら、「救急安心センターおおさか」  
#7119または06(6582)7119  
(24時間・365日対応)

●皆さんのご意見を募集します

市では、次の計画を策定するため、ご意見を募集します。ご意見に対する回答は、市のホームページなどで公表します。

計画名【担当課】		案の概要	FAX番号	閲覧・応募期間
①	第5期摂津市地域福祉計画(案)【保健福祉課】	地域共生社会の実現に向けて、地域福祉のあり方や推進に向けた基本的な方向・取り組みを定めた計画案	06-6383-5252	2月3日(火)～3月3日(火)
②	第2次摂津市教育振興基本計画(案)【教育政策課】	本市の教育振興のために必要な施策を総合的・計画的に推進していくための計画案	06-6319-5066	2月3日(火)～3月3日(火)
③	摂津市一般廃棄物処理基本計画の中間見直し(案)【環境業務課】	生活環境の保全及び公衆衛生の向上を図ることを目的とし、廃棄物の適正処理を行うために策定する計画の中間見直し案	072-634-2318	2月3日(火)～3月3日(火)

計画案の閲覧場所 ▽市役所1階・保健福祉課(①のみ) ▽市役所6階・教育政策課(②のみ) ▽環境センター1階・環境業務課(③のみ) ▽市役所4階・環境政策課(③のみ) ▽市役所1階・情報コーナー▽コミュニティプラザ▽別府コミュニティセンター▽いきいきプラザ▽各公民館▽各図書館▽正雀市民ルーム▽地域福祉活動支援センター(①のみ) ▽教育センター(②のみ) ▽市立小中学校(②のみ) ▽市立こども園(②のみ) ▽市ホームページ

意見の提出方法 住所・氏名・連絡先・意見を書いて担当課へ持参・郵送またはFAX(必着) ※市ホームページ(上記QR)からも提出可

●職員(会計年度任用職員)募集 (令和8年度採用)

職種【募集人数】	①職務内容 ②勤務時間 ③報酬など ④資格・要件 ⑤必要書類 ⑥申込期間 ⑦担当課
①母子・父子自立支援員【1人】	①ひとり親家庭を対象としたケースワーク（関係機関との連絡調整を含む）、離婚前相談など ②週5日（平日）午前10時半～午後5時のうち5時間45分（実働） ③月額約220,000円～224,000円 ④社会福祉士資格を有する人、または福祉関係の対人援助・相談業務に3年以上従事した経験者 ⑤エントリーシート、社会福祉士資格を有する人は資格証の写し ⑥2月18日(木)まで（必着） ⑦こども政策課
②教育活動支援員【若干名】	①児童・生徒への学習支援、学校図書館の活用支援、障害児などへの支援などの業務 ②週5日（平日）午前7時半～午後5時のうち5時間・6時間または7時間（実働）※長期休業中は、校長の指示に応じた勤務となります ③▽1日5時間勤務＝月額133,000円～139,000円▽1日6時間勤務＝月額160,000円～167,000円▽1日7時間勤務＝月額187,000円～195,000円 ④不問 ⑤エントリーシート ⑥2月16日(月)まで（消印有効）※試験日2月下旬～3月上旬 ⑦学校教育課
③教職員健康管理嘱託員【1人】	①教職員の心身の健康管理、相談対応および法定の健康診断などに関わる調整業務 ②週4日（平日）午前9時～午後5時のうち7時間15分（実働） ③月額234,000円～237,000円 ④保健師資格または看護師資格を有する人（令和8年3月末取得見込可） ⑤エントリーシート ⑥2月16日(月)まで（消印有効）※試験日2月下旬～3月上旬 ⑦学校教育課
④地域支援コミュニティソーシャルワーカー【1人】	①ケースワーク（関係機関との連絡調整を含む）・社会資源の把握および地域づくりに係る業務 ②週5日（平日）午前9時～午後5時のうち7時間15分（実働） ③月額約288,000円～292,000円 ④社会福祉士資格・精神保健福祉士資格・介護支援専門員資格、その他同程度の実務経験のいずれかを有する人 ⑤エントリーシート、社会福祉士資格・精神保健福祉士資格・介護支援専門員資格を有する人は資格証の写し ⑥2月16日(月)まで（必着） ⑦保健福祉課
⑤学校生活介助員【若干名】	①市立小中学校に通う児童生徒の生活介助や安全確保の見守りなどの支援。その他、校長が指示する業務 ②週5日（平日）午前8時～午後4時15分のうち7時間（実働）※学校行事などにより曜日や時間帯が変更になる場合あり ③月額約177,000円～185,000円 ④20歳以上の人（学生を除く） ⑤エントリーシート ⑥2月13日(金)まで（消印有効）※試験日2月下旬～3月上旬 ⑦教育支援課

《備考》  
▽エントリーシートは市HPからも取得可▽必要書類を担当課へ持参または郵送（〒566-8555（住所不要））  
▽「③報酬など」は本市での職務経験を加味して決定（制度改正などにより変更の可能性あり）  
▽その他、条例に基づき、通勤費用（費用弁償）、期末・勤勉手当（年2回、計4.65カ月分（令和7年度実績））などの支給あり  
▽任用期間は、令和8年4月1日～令和9年3月31日、勤務成績が良好な場合に限り、再度の任用が可能

●施設管理公社職員（正職員）募集【1人】



①職務内容 ②勤務時間 ③報酬など ④資格・要件 ⑤必要書類 ⑥申込期間 ⑦試験日 ⑧担当課
①施設の管理（市民文化ホール・コミュニティプラザ・別府コミュニティセンターなど）、事業の企画運営、広報業務 ②週5日（シフト制・(出)日(休)勤務あり）午前8時45分～午後5時15分のうち7時間45分（実働） ③月額251,680円～（大学卒初任給、一律地域手当込） ④高等学校卒業以上の人（卒業見込みを含む） ⑤同公社で配布の募集要項に記載の書類（上記QRからも取得可） ⑥2月13日(金)まで※郵送、☑可 ⑦二次試験2月15日(日) ⑧同公社総務係 採用担当☎ 072 (635) 1404、✉ s-kanrikousya-soumu@arrow.ocn.ne.jp

お知らせ／募集

相談

健康

公民館・コミセン

・スポーツ文化ツ

図書館

施設催し・教育ほか

高齢・福祉

産業振興

子育て

地域市民活動／

ごみ・資源



## 今月の各種相談

※いずれも無料  
※施設休館日は  
行っていません

相談名	相談内容	日時	場所・問合せ
市民法律	土地、建物、金銭貸借、相続、交通事故などの法律問題	毎週㊸・㊹ 午後1時～4時（各日先着6人） ※23日㊹除く	自治振興課（市役所2階） ☎06（6383）1357 ※予約受付は相談日当日の午前9時から終了時間の30分前（市民法律相談は午後3時）まで。☎予約可
行政	国、府、市などの業務に対する要望など	4日㊸午後1時～3時	※各相談1回30分まで ※要望・苦情などの市民相談窓口は自治振興課へ
登記	登記・測量、不動産相続、境界の問題	6日㊸午後3時～5時	
外国人市民相談	外国人が抱えている生活上の諸問題	毎週㊸㊹㊺ 午前9時半～午後4時半	国際交流協会（コミュニティプラザ内） ☎06（6319）6251
税務	税理士による所得税や相続税、贈与税などの税務相談	17日㊸ 午後1時半～4時半（先着6人）	市民税課（市役所2階） ☎06（6319）1990 ※申込みは前日までに、近畿税理士会吹田支部 ☎06（6319）0450へ
労働	解雇、賃金未払い、休暇、退職、就業規則など労働全般の相談	10日㊸・25日㊸ 午後1時～4時	産業振興課（市役所4階） ☎06（6383）1362 ※予約優先、当日受付可
消費生活	消費者の利益・安全に関する苦情・要望など	毎週㊸～㊹午前9時～午後5時 ※11日㊹・23日㊹除く	産業振興課、消費生活相談ルーム（市役所4階） ☎06（6383）2666
多重債務法	司法書士＝㊹、弁護士＝㊸による債務（借金）の問題解決	▷5日㊸午後2時～5時 ▷20日㊸午後1時～4時（要事前予約）	
心配ごと	家族関係、生計、病気などの悩みごと	3日㊸・17日㊸ 午後1時～3時	社会福祉協議会（地域福祉活動支援センター内） ☎06（4860）6460
人権擁護	人権擁護委員による相談	13日㊸ 午後2時～3時半	自治振興課（市役所2階） 問合せは人権女性政策課へ
人権なんでも	暮らしの中で起こる人権問題	毎週㊸～㊹ 午前10時～午後4時 ※11日㊹・23日㊹除く	市人権協会（人権女性政策課・市役所4階） ☎06（6383）1011
男性電話	生き方・働き方、人間関係の悩み	25日㊸ 午後1時～4時	人権女性政策課 ☎06（6155）9167
女性総合 ▷電話 ▷来所	女性のさまざまな悩みの相談（家庭や職場、パートナーからの暴力の相談も含む）	毎週㊸㊹㊺㊻ 午前9時半～午後5時 ※第3・4㊸は午後1時～9時 ※23日㊹除く	男女共同参画センター・ウィズせつつ相談室 問合せ・予約 ☎06（4860）7114 ※女性総合の電話相談を希望する人は ☎06（4860）7116へ ※未就学児の一時保育あり（5日前までに要予約）
女性法律（要予約）	女性弁護士による離婚、相続などの法律相談	▷10日㊸午後2時～4時15分 ▷24日㊸午後5時～7時15分	
女性専門相談 カウンセリング（要予約）	女性カウンセラーによる心の悩みのカウンセリング	▷3日㊸午後1時～4時50分 ▷14日㊸・26日㊸ 午前10時～12時50分 ▷17日㊸午後3時～7時50分	

※申込みは原則1日から受付開始  
※特に記載のない場合、対象は市内  
在住者、申込不要

保健福祉課 ☎ 06 (6383) 1386  
保健センター ☎ 06 (6381) 1710  
茨木保健所 ☎ 072 (624) 4668

# 健康

## 保健センター

### 胃がん大腸がんバス検診

定期的な健(検)診を受けることで、早期に病気を発見し、早期治療が可能になります

【対】 40 歳以上

【時】 2/22 (日) 9:20 ~ 11:30

【場】 別府コミュニティセンター

【費】 胃がん 900 円、大腸がん 500 円

【申】 ☎可



## 保健センター

### 健康相談

健康診査の結果などにに基づき、保健師や栄養士が身体  
健康についての相談に応じます

【時】 2/24 (火) 9:30 ~ 11:30

【場】 保健センター

【費】 無料

【申】 ☎可



## コラム1

### その症状、もしかして脳卒中!?

脳卒中は、脳の血管がつまる(脳梗塞)か、やぶれる(脳出血・くも膜下出血)ことで、顔や手足の麻痺、ことばの障害などが起きる病気です。脳卒中は日本人が寝たきりの原因となる病気の第1位で、治療の遅れが命にかかわる病気です。脳卒中を疑ったときは、すぐに救急車で受診してください。脳卒中の兆候を早期に発見するには、「FAST」が重要です。

問合せ 保健福祉課へ



**F**

Face

**A**

Arm

**S**

Speech

**T**

Time

**F**

Face

#### 顔の麻痺

顔の片側がさがる  
ゆがみがある

**A**

Arm

#### 腕の麻痺

片腕に力が  
入らない

**S**

Speech

#### 言葉の障害

言葉が出てこない  
ろれつが回らない

**T**

Time

#### 発症時刻

発症時刻を確認  
すぐに **119 番**を

## コラム2

### 2月1日はフレイルの日

フレイルとは、年齢を重ねることで心身の機能が衰え始める状態です。フレイルは「栄養」「運動」「口腔」「社会・心理」の4つの機能の低下によって起こります。

フレイル予防は日々の習慣と結びついています。おいしく食べて、楽しく運動し、しっかり歯を磨いて、社会参加を意識した生活を送り、フレイルを予防していきましょう!

問合せ 保健福祉課へ



元気に過ぎて  
充実したセカンドライフを

### フレイル予防の4つの柱

- 1 **栄養** たんぱく質をとり、バランスよく食べる
- 2 **運動** 歩いたり、筋トレをする
- 3 **口腔** 歯を磨き、歯科健診を受ける
- 4 **社会・心理** 就労や余暇活動、ボランティアなどに参加する

【対】 対象者 【時】 日時 【場】 場所 【定】 定員 【費】 費用 【持】 持ち物 【他】 その他 【申】 申込み 【問】 問合せ先

お知らせ  
募集

相  
談

健  
康

公民館・  
コミセン

・スポー  
文化ツ

図  
書  
館

施設  
教育  
ほか

高齢・  
福祉

産業  
振興

子  
育  
て

地域  
市民  
活動

ごみ・  
資源



定期的に受けましょう

市の健（検）診

申込方法



保健センターへ  
06 (6381) 1710



保健センター  
窓口へ



保健センター  
申込フォームへ



〒566-0021 南千里丘  
5-30 保健センター健診  
申込係へはがきを郵送



健（検）診について、詳細は4月に配布している健康づくり年間  
日程表をご確認ください。各公共施設などでも配架しています。



個別健（検）診【対】【費】「保健センターの集団がん検診等」と同じ※はなまる歯科健診以外【他】詳細は各 QR へ

特定健診・ 後期高齢者健診	胃・大腸・肺・乳・ 子宮頸がん検診	乳・子宮頸・前立腺がん検診 ピロリ菌・肝炎検査	はなまる歯科健診
	【場】大阪がん循環器病予 防センター（大阪市城東区） 【申】保健福祉課へ	詳細は 受たい検診（査）名 をクリックして確認	【対】18～74歳の市民 ※治療中の人は除く 【費】無料※年度内1回

保健センターのセット健診～健康診査+がん検診～



- 【対】① 40～74歳で、特定健診受診券を持つ人（加入の医療保険によって受診できない場合あり）  
② 後期高齢医療制度対象者  
③ 40歳以上で、ご加入の医療保険の異動があった人・生活保護受給者など  
④ 健診を受ける機会がない16～39歳（午後プランのみ）

プラン	実施日	内容	オプション ※費用・対象は下記と同じ	申込み
午前プラン	3/2 ㊸～11 ㊸㊹㊺㊻除く 8:50～11:00	健康診査・胃がん・肺がん・ 大腸がん	骨粗しょう症・前立腺がん ※ピロリ菌と肝炎は受検歴 がない人のみ	2/5 ㊸までに 
午後プラン	3/4 ㊸・10 ㊸ 13:30～15:00	健康診査・肺がん・希望 者のみ大腸がん		

保健センターの集団がん検診等



内容		費用	対象	実施日	申込み
胃がん		900 円	40 歳以上 (骨粗しょう症のみ 16 歳以上)	3/14 ㊥・ 27 ㊤ 9:00 ～ 11:00	
大腸がん		500 円			
肺がん		無料㊥			
骨粗しょう症		500 円			
乳がん		700 円	40 歳以上 で奇数月生まれ・女性	3/8 ㊥・14 ㊥ 9:30 ～ 11:30 13:00 ～ 14:30	
子宮頸がん		600 円	20 歳以上 で奇数月生まれ・女性	3/8 ㊥ 13:00 ～ 15:00	
乳がん・ 子宮頸がんセット		1300 円	40 歳以上 で奇数月生まれ・女性	3/27 ㊤ 13:00 ～ 15:30	
オプション	前立腺がん	2000 円	50 歳以上・ 男性	上記「セット健診」と同時受診の場合のみ ※ピロリ菌と肝炎は受検歴がない人のみ	
	ピロリ菌	500 円	20 ～ 60 歳		
	肝炎	無料	40 ～ 74 歳		

㊸喀たん検査を受ける場合、別途 700 円が必要

応急診療

※診療は受付開始 30 分後から  
※時間に余裕を持ってお越しください

市立休日小児急病診療所

【対】小児科（中学生以下）【時】受付開始は㊸・㊹  
および 12/31～1/3 の 9:30～11:30、13:00～  
16:00 ※診療の結果、二次医療機関への紹介が必要となる  
場合あり【場】香露園 32-19【問】☎ 072 (633) 1171



高槻島本夜間休日応急診療所

【対】内科、小児科、外科、歯科【時】受付開始は  
▷ ㊸・㊹および年末年始 9:30～11:30、13:30  
～16:30、18:30～翌朝 6:30▷平日＝20:30～翌朝 6:30  
▽土曜日＝14:30～翌朝 6:30 ※歯科は日曜・祝日および  
年末年始の 9:30～11:30、13:30～16:30【場】高槻市  
八丁西町 1-10【問】☎ 072 (683) 9999



茨木保健所の検査・相談

日程など詳細情報は同保健所ホームページまたは電話で  
お問い合わせください。※いずれも㊸㊹㊺は実施してい  
ません【申】同保健所（茨木市大住町）へ

検査・相談	実施日など
エイズ／HIV 抗体検査 (即日検査、無料・匿名で受検可、 希望者には梅毒即日検査も実施)	第1・2・4 木曜日 9:30～10:30
こころの健康相談(うつ病・ 統合失調症・依存症・認知症な どの精神的な病気、ひきこもり)	予約制 (㊸・㊹・㊺除く)
医療に関する相談(安心して 医療が受けられるようサポート)	平日▷9:15～12:15 ▷13:00～16:00

※申込みは原則 1 日から受付開始  
※特に記載のない場合、対象は市内  
在住・在勤・在学者、申込不要

文化スポーツ課 ☎ 06 (6383) 5790  
味舌体育館 ☎ 06 (7507) 2746  
味生体育館 ☎ 06 (6349) 6554  
青少年運動広場 ☎ 072 (635) 7094

# スポーツ・文化

## 安威川公民館 摂津オリンピック名画劇場



無料上映会「愛と哀しみの果て」(1985 年 アメリカ映画)  
【時】 2/14 (土) 13:30 ~ 16:45  
【他】 映画ジャーナリスト原田雅人さん  
による解説付き

## 安威川公民館 宅建士から学ぶ! 知ってお きたい不動産のお話



売却や購入の際に役立つ不動産の基礎知識を学ぶ  
【時】 2/28 (土)、3/7 (土) 10:30 ~ 12:00 (計2回)  
【定】 12 人 【持】 筆記用具  
【申】 ☎可・先着

## 味生公民館 そば打ち体験講座



国産新そば粉(300g)を使用したそば打ち体験。※道具の貸出可  
【時】 2/16 (月) 10:00 ~ 12:00  
【定】 10 人 【費】 900 円 (材料費)  
【持】 エプロン、三角巾、タオル、保冷バッグ、筆記用具  
【申】 ☎可・先着

## 味生公民館 からだいきいきしてますか? 「麹(こうじ) となかよくなるう」



甘酒と米粉(グルテンフリー)でガトーショコラをつくる(15cm のケーキ型)  
【時】 2/19 (土) 10:00 ~ 12:00 【定】 8 人 【費】 750 円 (材料費) 【持】 エプロン、三角巾、持ち帰り袋、筆記用具  
【申】 電話不可※ 2/1 (日) 9:00 ~ 受付※受付時に定員を超えている場合は抽選

## 味生公民館 子ども人権 かみしばいひろば



実演作品「ちっちゃいこえ」紙芝居を通して命の大切さを学びます  
【時】 3/10 (火) 11:00 ~ 12:00  
【定】 20 人※親子での参加歓迎  
【申】 ☎可・先着

## 鳥飼東公民館 クラシックを聴こう~ちょっと小耳にはさんだお話~



緻密で病的な真っ直ぐ人間。美人妻の名声の影で壊れていった男。~シューマン~  
【時】 2/12 (土) 10:30 ~ 11:30  
【定】 15 人  
【申】 ☎可・先着

## 味舌体育館 世界チャンピオンによる モルック体験イベント



世界大会優勝者「モルック王子」河野靖信選手によるモルック体験イベントを開催  
【時】 3/21 (土) 10:00 ~ 12:00 ※受付 9:30 ~  
【定】 50 人程度  
【申】 2/9 (月) ~ 3/15 (日) ・☎可・先着



世界チャンピオン  
河野靖信

## 文化スポーツ課 ニュースポーツ体験会

ボッチャ、モルック、スティックリングなどの体験会を行います  
【時】 2/7 (土) 9:00 ~  
【場】 味生体育館  
【持】 室内シューズ、飲み物  
【申】 不要

## SUNBIRDS FRIENDS 事務局 大阪エヴェッサ 摂津市民応援デー



富山グラウジーズとの熱い戦いをみんなで応援しよう!  
【時】 3/14 (土) ・15 (日) 12:05 ~ 試合開始  
【場】 おおきにアリーナ舞洲(大阪市此花区北港緑地 2 丁目 2-15)  
【定】 市内在住・在学の小中学生 500 人、市内在住・在勤・在学の高校生以上 500 人(各日先着)  
【費】 小中学生は無料、高校生以上は優待価格 800 円  
【他】 観戦席はスタンド自由席  
【申】 大阪エヴェッサ HP(上記 QR) から、大阪エヴェッサ公式 LINE の友だち追加および B リーグチケットへの会員登録(無料)を行った後、LINE に表示される画像をタップして専用のチケット購入ページへ進み、申し込んでもください  
【問】 大阪エヴェッサクラブ オフィスホームタウン担当 ☎ 0120 (937) 625 へ



## 味舌体育館 親子体操教室



ママやパパも一緒に楽しく運動あそびをしましょう!  
【対】 2 歳以上の未就学児と保護者  
【時】 2/21 (土) 13:30 ~ 14:30  
【定】 15 組(30 人) 【費】 1 組 500 円  
【持】 室内シューズ、飲み物  
【申】 ☎可・先着



## 味生体育館・味舌体育館 味生体育館 開放 DAY 味舌体育館 開放 DAY



予約不要で体育館を使用できます  
【時】 ▷味生体育館 2/5 (木) ・12 (木) ・19 (木) ▷味舌体育館 2/6 (金) ・13 (金) ・20 (金)  
いずれも 12:00 ~ 15:00 【費】 150 円(中学生以下 50 円・市外在住者は 2 倍)

## 文化スポーツ課 せつつ市民合唱祭



市内の合唱愛好団体が集まり、練習の成果を披露する「せつつ市民合唱祭」を開催  
【時】 3/1 (日) 12:30 開演※開場は 12:00  
【場】 市民文化ホール

## 温水プール 水泳教室受講生募集



募集クラスは、各種水泳教室、アクアビクス、ヨガ、キッズダンスなど※詳細は上記 QR へ  
【対】 1 歳半以上 【時】 4/5 (日) ~ 順次開始(計 11 回) 【他】 受講手続きは 3/1 (日) ・3/3 (火) ~ 7 (土) 10:00 ~ 18:00 に温水プールで行います 【申】 2/15 (日) までに下記いずれかの方法で  
【問】 同プール ☎ 06 (6319) 0858

### ネットで申込み

上記 QR から新規 ID を取得し、ログイン後のトップページにて希望クラスに申し込んでください。

### 往復はがきで申込み

必要な内容を往復はがきに書いて温水プール水泳教室係へ郵送(必着)  
※記載内容の詳細は、上記 QR へ

お知らせ/  
募集

相  
談

健  
康

公民館・  
コミセン

・スポー  
文化ツ

図  
書  
館

施設  
教育ほ  
か

高  
齢・  
福祉

産  
業  
振  
興

子  
育  
て

地  
域  
民  
活  
動

こ  
み・  
資  
源



## 千里丘公民館

### おうちで楽しいひなまつり

ひなまつりの押し寿司とお吸い物、デザートなどを作る

【時】 3/1 (日) 10:00 ~ 13:00

【定】 10人 【費】 1,200円 (材料費)

【持】 エプロン、三角巾、筆記用具、持ち帰り容器 【申】 ☎可・先着



## 鳥飼東公民館

### ジャズコンサート

人権ビデオの上映とジャズコンサート

【時】 3/15 (日) 13:30 ~ 16:00

【定】 30人

【申】 ☎可・先着



## 鳥飼東公民館

### みんなでハーモニカ!健康づくり~元気の会 鳥飼東~

みんなでハーモニカを楽しみましょう

【時】 2/16 (月) 13:30 ~ 15:00

【定】 10人

【申】 ☎可・先着



## 千里丘公民館

### 子ども人権リズムのひろば

音に合わせて体を使い、リズム遊びをしたり動物を表現したりする

【対】 未就学児と保護者

【時】 3/6 (金) 10:30 ~ 11:30

【定】 10組

【申】 ☎可・先着



## 新鳥飼公民館

### シニアのための生活設計講座

講座内容は、①豊かな老後のために②終活を考える

【時】 2/18 (水) 10:30 ~ 12:00

【定】 20人

【持】 筆記用具

【申】 2/17 (火)まで・☎可・先着



## 鳥飼東公民館

### 鳥飼地域のまちづくりについて

鳥飼地域の現状や課題を踏まえ、将来のまちづくりの方向性を考える

【時】 2/18 (水) 10:30 ~ 12:00

【定】 10人

【申】 ☎可・先着



## 別府コミュニティセンター

### ☆べふコミセン☆えほんのひろば

絵本の読み聞かせや簡単な体操など

【対】 未就園児と保護者、プレママ

【時】 2/6 (金)・18 (水) 10:30 ~ 11:30

【定】 5組 (10人)



## 新鳥飼公民館

### 手話・文字・イラスト・音で奏でる「白い犬」

劇団「みきまる座」によるユニバーサルデザイン演劇

【時】 2/21 (土) 13:30 ~ 15:00

【定】 50人

【申】 ☎可・先着



## 鳥飼東公民館

### ベビーちゃんよっといで~あそぼう広場~

~冬のおたのしみ会~

【対】 未就学児と保護者

【時】 2/20 (金) 10:30 ~ 12:00

【定】 10組

【申】 ☎可・先着



## 別府コミュニティセンター

### 計量からデコレーションまで自分でやってみよう!

チョコレートコーティングの焼きドーナツを作ろう!

【対】 小学生

【時】 2/7 (土) 13:00 ~ 15:00

【定】 8人

【費】 1,000円 (当日払い、おつりがなければ、ちょうどでのお支払いをお願いします)

【持】 エプロン、三角巾 (またはバンダナ)、ハンドタオル、飲み物

【申】 ☎可・先着



## 千里丘公民館

### 早春コンサート

ギター、フルートの演奏と歌

【時】 2/22 (日) 14:00 ~ 15:30 【定】 30人 【他】 演奏者: 川上敏男 (ギター)、

松田治 (フルート)、淵田廣美 (歌)

【申】 ☎可・先着



## 鳥飼東公民館

### 学び合う場づくり~元気の会 鳥飼東~ちょっとギャラリー

皆さまが手掛けた作品を集め展示しています ※ギャラリーで展示する作品も募集中

【時】 3/2 (月) 13:30 ~ 15:00



## 別府コミュニティセンター

### エントランスライブ♪円会しましょう♪

民謡や歌謡曲、童謡など、楽器の演奏に合わせてみんなで歌いましょう

【時】 2/11 (水) 12:00 ~ 12:45

【定】 おおむね 20人



## 鳥飼東公民館

### 将棋の日~元気の会 鳥飼東~

初心者大歓迎 みんなで将棋を楽しみましょう

【時】 3/2 (月) 13:30 ~ 15:30

【定】 10人

【申】 ☎可・先着



## 男女共同参画センター

### そのお墓どうする?〜残す・しまう・想いを継ぐ〜

お墓問題の人生における負担を軽減し、自分らしい生き方ができることの大切さを学ぶ

【対】テーマに関心のある人どなたでも

【時】2/17 (木) 19:00 ~ 20:45

【定】20人【他】一時保育あり (1歳以上の未就学児・2/12 (木)までに要予約)

【申】可・先着



## 男女共同参画センター

### ぼてとひろば〜親子でほっこり〜

保護者同士の交流など

【対】未就学児と保護者

【時】2/19 (木) 13:00 ~ 15:30



## 男女共同参画センター

### 絵心がなくても大丈夫!描いてわかる・話して伝わる グラレコ体験講座

絵や図などのグラフィックを用いて伝えよう

【対】テーマに関心のある人どなたでも

【時】2/21 (土) 10:00 ~ 12:00【他】

一時保育あり (1歳以上の未就学児・2/16 (月)までに要予約)【申】可・先着



## 男女共同参画センター

### つどい場「輪」のスマイル広場〜100歳まで元気カフェ〜

体操や笑いヨガ、脳活性化ゲームで元気度アップ!

【時】2/21 (土) 13:30 ~ 15:30

【費】100円 (お茶代)

【他】健幸マイレージ対象



## 男女共同参画センター

### ブランクがあっても大丈夫!女性のための再就職スタート講座

再就職に向け、心構えや自己分析で強みを整理し、実践的なポイントを学ぶ

【対】テーマに関心のある人どなたでも

【時】3/10 (木) 14:00 ~ 16:00【定】

20人【他】一時保育あり (1歳以上の未就学児・3/5 (木)までに要予約)【申】

可・先着



## 男女共同参画センター

### 発達が気になる子どものための親子広場

子育ての悩みを話して情報交換

【対】発達が気になる子どもの保護者 (親子での参加も可)

【時】3/12 (木) 10:00 ~ 12:00



## 男女共同参画センター

### 国際女性デー・パネル展

3/8は国際女性デー。女性の平等や権利を求める日として始まりました。この機会にジェンダー平等や女性のエンパワメントを考えてみませんか。

【時】3/1 (日) 10:00 ~ 7 (土) 15:00



## 男女共同参画センター

### ウィズせつつフェスタ 2026

3/8の国際女性デーにあわせて開催。展示やトーク、男女共同参画推進団体による活動発表を通して、ジェンダー平等を身近に感じ、楽しく学べるフェスタ

【時】3/7 (土) 10:00 ~ 15:00

【場】コミュニティプラザ

【費】無料 (ワークショップなどは一部有料)

【1階】

▷ステージ=交流スペースでトークやライブ、体操体験、朗読パフォーマンスなど

▷体験=子どもルーム1・2で毎月行っているイベント「ぼてとひろば」の拡大版

▷飲食・販売=調理実習室で豚汁、おにぎり、パン、焼き菓子、小物など販売

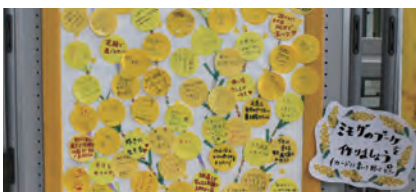
【2階】

▷映画上映会=会議室3・4で「人生、いろいろ」

▷体験=研修室1・2、会議室5・6、工作室で子どもの困り感体験、猫本カフェ3世代のおしゃべりの場

【3階】

▷体験・模擬店・ワークショップ=コンベンションホール、ホワイエでトイドローンで景品釣り、かるた遊び、ニュースポーツ、ハンドメイド体験など



## 男女共同参画センター

### 子どもを預けて本を読もう!ウィズ de BOOK

ウィズせつつ情報室の本を読んでリフレッシュ

【時】2/16 (月) 10:00 ~ 12:00

【他】一時保育あり (1歳以上の未就学児・2/10 (木)までに要予約)



## 別府コミュニティセンター

### 別府コミセン令和8年度クラブ登録説明会

コミュニティ活動団体支援を受けるための登録制度の説明会を開催

【時】2/12 (木) 10:00 ~ 12:00



## 別府コミュニティセンター

### 楽しく身につく♪こども英会話

英語で簡単な挨拶からコミュニケーションできるようにするプログラム

【対】小学生

【時】2/18 (木)・3/4 (木)・11 (木) 16:00 ~ 17:00

【定】10人【申】可・先着



## 別府コミュニティセンター

### バルーンアート体験〜おひなさまをつくります〜

ひな人形をつくる

【対】成人【時】2/27 (金) 14:00 ~ 16:00【定】10人【費】500円 (材料費)

【持】はさみ、持ち帰り袋【他】一時保育あり (要予約)【申】可・先着



## 別府コミュニティセンター

### 春の別府コミセン寄席

落語の世界を楽しむことができます

【時】3/8 (日) 14:00 ~

【定】おおむね80人

【他】一時保育あり (要予約)

【申】可・先着



## 淀川管内河川レンジャー事務局

### 第1回淀川・鳥飼ワンドクリーンアップ大作戦

淀川 (鳥飼ワンド) で、清掃活動を実施します※小学生以下は保護者同伴

【時】2/23 (木) 10:00 ~ 12:00 ※集合は9:30に鳥飼下地区駐車場 (河川レンジャーの「のぼり」が目印です)

【場】淀川河川公園鳥飼下地区 鳥飼緊急用船着場、鳥飼ワンド (1 ~ 5号)

【持】飲み物、タオルなど、汚れても良い服装で参加

【他】雨天中止の場合は、当日7:00までに判断し、申込みフォームで申請した☎に連絡します

【申】2/16 (月)まで・申込みフォーム (上記QR) または ☎ cyuuou-kasen@nifty.com

【問】同事務局 ☎ 072 (861) 6801 へ



お知らせ／募集

相

談

健

康

公民館・コミセン

・スポーツ文化ツ

図

書

館

施設催し・教育ほか

高齢・福祉

産

業

振

興

子

育

て

地域活動／

こ

み

・

資

源



お知らせ／  
募集

相  
談

健  
康

公民館・  
コミセン

・ス  
ポ  
ー  
化ツ

図  
書  
館

施設催し・  
教育ほか

高齢・  
福祉

産業  
振興

子  
育  
て

地  
域  
活  
動

こ  
み  
・  
資  
源

## 商工会

### 小さな会社でもできる! “事業継続計画”入門講座



災害やトラブル時もビジネスを止めない  
「事業継続計画 (BCP)」をやさしく解説

【時】 2/13 (金) 14:00 ~ 16:00  
【場】 商工会・会議室 【定】 20 人  
【申】 申込フォーム (上記 QR)・FAX06  
(6318) 2555・先着

## 産業振興課

### 製造業などの仕事が見つかる! 「摂津市おしごとフェア」



ポリテクセンター関西の協力のもと、摂  
津市おしごとフェアを開催

【対】 一般求職者、ポリテクセンター  
関西訓練受講生  
【時】 2/19 (木) 14:30 ~ 17:30 ※受付  
は 14:15 ~  
【場】 ポリテクセンター関西 J 棟・  
102 研修室 (摂津市三島 1-2-1)  
【持】 筆記用具※面接を希望する人は、  
面接を受ける企業数分の履歴書 (写真  
付き)・ハローワーク受付票 (登録さ  
れている人)・ハローワーク紹介状 (お  
持ちの人)  
【他】▷第 1 部=参加企業プレゼンテー  
ション (14:30 ~ 15:20) 参加企業 (8  
社予定) 各社がプレゼンを行います  
※第 1 部のみの参加可  
▷第 2 部=合同就職面接会 (個別面  
接)・相談会 (15:30 ~ 17:30)



## 生涯学習課

### まいどおおきに出前講座 講師募集



団体の要請で市民や職員を講師として派遣す  
る「まいどおおきに出前講座」の講師を募集

【対】 ボランティアで講義や指導がで  
きる人  
【他】▷内容は、文化、教養、趣味、  
レクリエーション、スポーツなど  
▷任期は 4/1 ~ 1 年間 (更新可)  
【申】 2/27 (金) までに、市役所 6 階・  
生涯学習課、各公民館で配布 (市 HP  
からも取得可) の申込書を書いて、同  
課へ持参、郵送または FAX06 (6319)  
5066 (必着)

## 正雀市民ルーム

### やさしい英会話教室



ネイティブの先生による人気の英会話教室  
です。初心者大歓迎、体験希望も受付中

【対】 30 歳以上  
【時】 2/4 (木)・18 (木)・25 (木)・3/4 (木)・  
11 (木)・18 (木)▷スタンダードコース  
① 10:00 ~ ② 11:00 ~▷基礎コース  
12:30 ~ (各 50 分・月 3 回・計 6 回)  
【定】 若干名  
【費】 6,000 円※体験受講は 1,000 円  
【申】 ☎可・先着



## 正雀市民ルーム

### ハッピーヨーガ教室



心身ともにリラックス&リフレッシュ  
体験希望も受付中

【時】 2/12 ~ 3/26 の第 2・3・4 木  
曜日 14:00 ~ 15:30 (月 3 回・計 6 回)  
【定】 若干名 【費】 6,600 円※体験受  
講は 1,100 円 【持】 ヨガマット (パス  
タオル可)、飲み物 【申】 ☎可・先着

## 正雀市民ルーム

### 手作り味噌づくり教室



毎年好評の楽しい味噌づくり教室 ※味噌 3  
kg を持ち帰り

【対】 10 歳以上  
【時】 3/8 (日) ① 10:00 ~ 11:30  
② 13:30 ~ 15:00  
【定】 各 20 人  
【費】 4,000 円 (材料費込み)  
【持】 エプロン、布巾、密閉容器 (事前  
申込みで購入可)、手ぬぐい、持ち帰り  
袋  
【申】 3/4 (木) まで・☎可・先着



## 消防本部予防課

### こども消防フェアを開催

消防車両見学・写真撮影、煙体験ハウス、水  
消火器使用体験、啓発グッズなど

【時】 3/1 (日) 10:00 ~ 11:30  
【場】 市役所駐車場・消防本部前  
【他】 雨天中止の場合は、市 HP へ掲  
載

## 男女共同参画センター

### go=en のハンドメイド 教室



粘土でカラフルドーナツを作ろう&ミモ  
ザの小物作り

【時】 3/14 (土) ① 13:30 ~ 14:30  
② 15:00 ~ 16:00 【定】 各 20 人※  
子どもの同室可 【費】 800 円 (材料費)  
【申】 ☎可・先着

## 児童センター

### 節分



豆まきをして楽しもう!!

【対】 小学生、未就学児と保護者  
【時】 2/3 (木) 16:30 ~

## 児童センター

### J ステージ



リコーダー演奏、けん玉パフォーマンス、マ  
ジックショー、吹奏楽団による演奏など

【対】 小学生、未就学児と保護者  
【時】 2/28 (土) 14:00 ~ 16:00

## 児童センター

### こどもスタッフ



児童センターの行事の企画、運営など

【対】 小学新 4 ~ 6 年生  
【時】 3/7 (土) 9:30 ~  
【申】 2/7 (土) から・電話不可

## せつつファミリーサポートセンター

### 日本赤十字社 幼児安全法講習会

「子どもに起こりやすい事故の予防と応急手  
当」

【時】 3/9 (月) 10:00 ~ 11:30 ※受付  
は 9:30 ~  
【場】 コミュニティプラザ 2 階・会議室 3、  
4  
【定】 20 人  
【他】 一時保育あり (3/2 (月) までに要  
予約・人数制限あり)  
【申】 セつつファミリーサポートセンター  
☎ 06 (6383) 3341・先着



## 人権女性政策課

### ヒューマンセミナー



「障害者の就労支援」～障害があっても自立した生活を実現する～

【時】2/26 (木) 14:00～15:30 【場】コミュニティプラザ3階・コンベンションホール【定】100人【他】一時保育あり・要予約【申】申込フォーム(上記QR)・☎可・先着

## 大阪人間科学大学

### 地域学術交流サロン「知識と技術で“KAIGO”まるごと体験」



支援が必要な人や家族が、安全快適に過ごす介護のコツと移動手段を、講義や体験・試乗で紹介

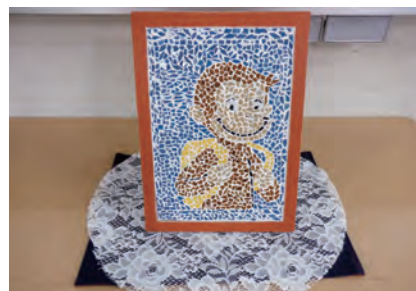
【時】2/25 (木) 14:00～16:00  
【場】大阪人間科学大学・正雀学舎1号館【申】申込フォーム(上記QR)・同大学☎06(6381)3000・先着

## ひびきはばたき園

### つくっ展と輝けコンサート

ひびきはばたき園・みきの路の作品展示と「そま君とあいお姉さん」のコンサートを開催

【時】2/14 (土) 13:30～14:45 ※開場は13:15～(作品展示は2/14(土)～19(木)まで)【場】コミュニティプラザ【問】ひびきはばたき園☎072(653)1212へ



## 社会福祉協議会

### せつつ社協フェスティバル～福祉を見て・知って・感じてみよう！～



福祉移送車の乗車体験や手話体験、高齢者疑似体験、スタンプラリーなど

【時】2/14 (土) 10:00～14:00  
【場】地域福祉活動支援センター  
【問】社会福祉協議会☎06(4860)6460へ

## 社会福祉協議会

### 地域で暮らす人と人とのつながり



～ひきこもり支援と地域コミュニティの力～

【時】3/6 (金) 13:30～15:00【場】地域福祉活動支援センター【定】30人【申】申込フォーム(上記QR)・社会福祉協議会☎06(6155)6140へ・先着

## 生涯学習課

### こどもフェスティバル出演団体募集



「こどもフェスティバル」のステージを盛り上げてくださる団体を募集します

【対】以下のすべてを満たす団体  
▷市内に所在地のある団体(グループ)  
▷非営利団体  
▷団体メンバーの過半数が市内在住・在学・在勤者で構成されている  
▷出演者は主に大学生以下のメンバーで構成されている  
【時】5/10 (日) 10:00～14:00  
【場】大正川河川敷  
【定】10団体  
【申】2/27 (金)まで・申込フォーム(上記QR)・多数のとき抽選

## 里親支援センター おむすび

### 里親制度紹介パネル展

里親制度への理解を深めるため、紹介パネル展を開催します

【時】2/5 (木)～11 (祝)  
【場】コミュニティプラザ1階・エントランス【問】里親支援センター おむすび☎06(6372)1602へ

## 里親支援センター おむすび

### ～広げよう 里親の輪～



無料映画上映会「インスタント・ファミリー」※上映終了後に里親制度についてお話あり

【時】2/11 (祝) 10:00～※開場は9:30  
【場】コミュニティプラザ3階・コンベンションホール【定】150人【申】申込フォーム(上記QR)・先着【問】里親支援センター おむすび☎06(6372)1602へ

## 里親支援センター おむすび

### 里親個別相談会

里親制度について詳しく知りたい人のために、個別相談会を開催します

【時】2/11 (祝) 13:30～16:00  
【場】コミュニティプラザ2階・会議室6  
【問】里親支援センター おむすび☎06(6372)1602へ

## 消防本部救急救命課

### 普通救命講習会



心肺蘇生法・AEDの使い方を学ぶ。修了者には普通救命講習修了証を交付

【対】10歳以上【時】2/21 (土) 9:00～12:00【定】20人【申】2/19 (木)まで・申込フォーム(上記QR)・☎可・先着



## 暮らしのワンポイント

問合せ 消費生活相談ルーム(産業振興課内)

### クリーニングの受け取り時には状態を確認しましょう

#### 【事例】

コートを7カ月前にクリーニングに出した。でき上がり後すぐに引き取ったが、でき上がりの状態を確認せずにクローゼットにしまい、数日前に着ようとしたら、ジッパーの布地が引きつっていた。クリーニング店に伝えたら「引き渡し後6カ月も経っている。クリーニング時の処理方法の問題か、引き取った後の事故によるものか判断できず、対応できない」と言われた。

#### 【解決】

クリーニングによるトラブルは、複数の要素が重なり発

生することもあり、時間が経つと原因の特定が困難になります。「クリーニング事故賠償基準」を使用してトラブルの対処をする店舗(Sマーク、LDマークのある店舗)もありますが、使用していない店舗もあります。また賠償基準は、商品を購入した時点からの経過月数などが勘案されるので、商品購入時の金額がそのまま返金されるわけではありません。

クリーニングに出すとき、受け取るときには、必ず衣類の状態やトラブル時の対処方法を店舗と一緒に確認しましょう。





お知らせ／募集

相

談

健

康

公民館・コミセン

スポーツ文化ツ

図書館

施設・教育ほ

高齢・福祉

産業振興

子育て

地域活動

ごみ・資源

## 市民図書館

## 2/28 (土)から市民図書館全館開館

大変長らくご迷惑をおかけしておりましたが、2/28 (土)から、市民図書館は全館開館します※詳細は右記 QR へ

【時】 2/28 (土)～全館開館

【他】 ▷ 2/18 (水)～ 20 (金)は、開館準備のため臨時休館となります

▷ 2/17 (火)および 2/21 (土)～ 26 (水)は、改修工事のため、1 階のみ開館します

▷ 2/27 (金)は、第 4 金曜日のため休館となります（市民図書館はトイレ改修工事期間中、第 2 木曜日に開館し、第 4 金曜日に休館となります）



△全館開館



△臨時休館

## 映画会

## 市民図書館

休館中は映画会をお休みします

定員制で実施  
 ※詳細は各館へ

## 鳥飼図書センター 毎週㊤ 13:30 ～

1 日 ゴヤの名画と優しい泥棒（大人向け）

8 日 若おかみは小学生！ 2（子ども向け）

15 日 チップとデール リスの山小屋合戦（子ども向け）

22 日 おしりたんてい 1 プブツとかいけつ！ おしりたんていとうじょう！（子ども向け）

## おはなし会

## 市民図書館

＊おはなし玉手箱（約 30 分）

【時】 毎週㊤ 15:00 ～

＊おはなしぼっぼ（約 15 分）

【対】 未就園児と保護者

【時】 毎週㊤ 10:30 ～※ 2/19 ㊤のみ中止

## 鳥飼図書センター

＊絵本と紙芝居のおはなし会（約 20 分）毎週㊤ 14:30 ～

## おすすめ電子図書



「きほんの呼吸 - 横隔膜がきちんと動けば、ムダなく動ける体になる!!」大貫 崇 著（東洋出版）

呼吸を見直すことがパフォーマンス向上への近道！日ごろから体を動かしている人へ向けて、トップアスリートのパフォーマンスを進化させてきた究極メソッドを、呼吸の仕組みとともに解説する。

## 市民図書館

## 出張おはなし会

絵本の読み聞かせや手遊びなど

【時】 2/10 (火) 11:00 ～（30 分程度）

【場】 コミュニティプラザ 1 階・子どもルーム

【申】 当日先着



## 市民図書館

## せつつ電子図書館体験会

せつつ電子図書館を利用したことのない人向けの体験会。友達同士や親子で。ひとりでも参加できます

【時】 2/22 (日)・23 (祝) 10:00 ～ 12:00



## 市民図書館

## 文学に触れる朗読会

朗読家下中恵子さんによる語り

【対】 中学生以上 【時】 3/7 (土) 14:00 ～ 15:30

【場】 安威川公民館 2 階・大ホール

【定】 80 人

【申】 2/14 (土)から・☎可・先着



## 鳥飼図書センター

## せつつ電子図書館体験会

せつつ電子図書館を利用したことのない人向けの体験会

【時】 ▷ 2/13 (金) 11:00 ～ 12:00（高齢者向け）

▷ 2/14 (土) 11:00 ～ 12:00（親子向け）



## 鳥飼図書センター

## 第 5 回 おすすめ読書会

何の本を読んでいる？気軽に本のお話をしましょう

【対】 中学生以上

【時】 2/21 (土) 10:30 ～ 11:30

【定】 6 人

【申】 ☎可・先着※空きがあれば当日参加可



## 鳥飼図書センター・電子図書館

## テーマ展示

話題の事柄や季節に合わせてテーマを設定し、関連する図書を展示

【鳥飼図書センター】＝新しい場所、旅立ち、別れ

【電子図書館（オンライン型の図書館サービス）】

＝走れる体のつくり方～摂津ふれあいマラソン～

※いずれも 2/28 (土)まで



※申込みは原則 1 日から受付開始  
※特に記載のない場合、対象は市内  
在住・在勤・在学者、申込不要

とりかい白鷺園 ☎ 072 (654) 5094  
摂津特養ひかり ☎ 072 (650) 1300  
摂津いやし園 ☎ 072 (650) 3301

# 高齢・障害福祉

settsu  
お知らせ  
news

## 地域包括支援センター 運営協議会委員募集【1人】



問合せ 高齢介護課へ

地域包括支援センターの運営の協議を行う委員を募集します。※年 2 回程度の参加が必要

**対象** 市内在住の介護保険第 1 号または第 2 号被保険者※公務員除く

**任期** 4 月 1 日から 3 年間 **報酬** 日額 9 千円

**申込み** 2 月末までに同課で配布の申込書（市 HP から取得可）を提出・郵送可（当日消印有効）

settsu  
お知らせ  
news

## 高齢者保健福祉計画・介護保険事業計画推進審議会委員募集【3人】



問合せ 高齢介護課へ

高齢者保健福祉・介護施策の検討などを行う市民委員を募集します。※年 3～5 回の参加が必要

**対象** 市内在住の① 65 歳以上＝2 人② 40～65 歳未満＝1 人※いずれも公務員除く

**任期** 4 月 1 日から 3 年間 **報酬** 日額 9 千円

**申込み** 2 月末までに同課で配布の申込書（市 HP から取得可）を提出・郵送可（当日消印有効）

settsu  
お知らせ  
news

## せつつにっこりカフェ ～仲間と出会い 気軽に交流～

問合せ 地域包括支援センターへ

認知症の本人や家族が気軽に交流し、安心して思いを語り合える場です。ぜひご参加ください。

**対象** 認知症、若年性認知症の本人とその家族

**申込み** 同センターへ

場 所	日 時
味生公民館	2 月 16 日⑩午前 10 時～11 時
せつつ桜苑	2 月 24 日⑩午後 2 時～3 時

settsu  
イベント  
event

## “福祉のお仕事” 就職フェア in OSAKA ～ふくしに会おう・つながるマルシェ～



問合せ 大阪福祉人材支援センターへ

府内の福祉関係（高齢・障害・児童・保育・医療その他分野）の担当者と直接面談ができます。

**日時** 3 月 7 日(出)※ 2 部入替制

▷ 1 部：午前 10 時～12 時半

▷ 2 部：午後 2 時～4 時半

**場所** OMMビル 2 階（大阪市中央区大手前）

**問合せ** 同センター ☎ 06 (6762) 9020 へ

settsu  
お知らせ  
news

## 高齢者の「通いの場」づくり 市立集会所の利用料を補助



問合せ 高齢介護課へ

高齢者が気軽に集まり、介護予防や交流することを目的として、「通いの場」づくりを運営する団体などに、市立集会所の利用料を補助します。

※対象要件や補助内容などは、

市 HP（上記 QR）へ



settsu  
お知らせ  
news

## 高齢者交流入浴

※各施設の連絡先はページ上部を参照

問合せ 高齢介護課へ

入浴施設を無料開放します。

**対象** 65 歳以上 **持ち物** 入浴に必要な物

**申込み** 開催 3 日前までに各施設へ（☎可）

場 所	日 時
とりかい白鷺園	毎週⑩午後 2 時～5 時
摂津特養ひかり	毎月第 3 ⑩午後 2 時～4 時半
摂津いやし園	予約時に相談

settsu  
お知らせ  
news

## ふれあい入浴 ～生きがいと健康づくりのために～

問合せ 高齢介護課へ

公衆浴場で、健康増進と世代を超えた交流・ふれあいが図れます。

**対象** 小学生以下と 65 歳以上

**日時** 2 月 20 日⑩午後 4 時～9 時

**場所** ヘルシーバス千里丘（香露園 27-2）

**持ち物** 氏名・連絡先を書いたメモ、シャンプー、石鹸、タオルなど入浴に必要な物

settsu  
お知らせ  
news

## たちより体操タイム

～子どもと一緒に体操してみませんか～

問合せ 各園へ（連絡先は 27 ページ上部を参照）

高齢者（おおむね 65 歳以上）と乳幼児が一緒に体操します。事前申込みは不要です。

場 所	日 時
べふこども園	2 月 9 日⑩・16 日⑩ 午前 10 時～10 時 15 分
子育て総合支援センター	2 月 25 日⑩ 午前 9 時 45 分～10 時

お知らせ／  
募集

相  
談

健  
康

公民館・  
コミセン

・スポー  
文化ツ

図  
書  
館

施設催し・  
教育ほか

高齢・  
障害  
福祉

産業  
振興

子  
育  
て

地域  
市民活動／

こみ・  
資源

settsu 講座 study  
**スマホ・サポーター養成講座**  
問合せ 高齢介護課へ



同じシニアだからこそわかる。「つまづき」に寄り添いながらスマホ初心者のシニアにスマホの使い方や楽しみ方を「教える」スマホ・サポーターになってみませんか？

**対象** おおむね 60 歳以上  
**日時** 下表のとおり※計 3 回の講座  
**定員** 20 人（先着）  
**申込み** 同課へ・☎可

	場 所	日 時
1 回目	コミュニティプラザ・会議室 1、2	2 月 21 日(出) 午前 10 時～正午
2 回目	コミュニティプラザ・会議室 3、4	2 月 28 日(出) 午前 10 時～正午
3 回目	コミュニティプラザ・会議室 3、4	2 月 28 日(出) 午後 1 時～3 時

settsu 講座 study  
**元気リハビリ教室**  
問合せ 地域包括支援センターへ



筋力低下や体力低下がきっかけで日常生活に障害がある高齢者に対し、リハビリの専門職などがサポートします。元気な体を取り戻すため、1 人ひとりにあった運動プログラムを受けられるサービスです。



**対象** 要支援 1・要支援 2 の認定を受けている人、事業対象者（基本チェックリスト対象者）  
**期間** 3～6 カ月  
**内容** 日常生活で取り組める運動※マッサージやマシンの使用はありません  
**費用** 1 回 200 円  
**申込み** ケアプランに基づいて、利用が開始します。担当のケアマネジャーまたは地域包括支援センターへご相談ください。

settsu イベント event  
**万博健康ウォーキング**  
問合せ 高齢介護課へ

ほんのりと春の気配を感じる万博記念公園の豊かな自然の中を、みんなでウォーキングしませんか。

**対象** 60 歳以上  
**日時** 3 月 2 日(月)午前 10 時～12 時  
**場所** 吹田市万博記念公園  
**コース** ▷A コース約 4.5km▷B コース約 1.5km  
**集合** ▷老人クラブ会員＝午前 10 時に、モノレール万博記念公園駅中央改札口前  
▷会員以外＝午前 10 時半に、万博記念公園内おまつり広場（公園入場料 260 円が必要）

**持ち物** 昼食、飲み物  
**その他** 前日の午後 8 時 45 分時点の NHK 天気予報で大阪府の降水確率が 50% 以上の場合は中止。当日は午前 7 時以降に、市役所へお問合せください  
**申込み** ▷老人クラブ会員＝所属単位老人クラブで  
▷会員以外＝高齢介護課へ（☎可）

settsu お知らせ news  
**日常生活用具の給付・貸与（介護保険の対象外品目）**  
問合せ 高齢介護課へ

65 歳以上（令和 8 年 3 月 31 日までに 65 歳になる人を含む）のひとり暮らし高齢者や軽度認知症高齢者に対し、安全に生活を営むための用具を給付または貸与します。

用 具	対象者
火災警報器、自動消火器（給付）	起き上がりに常時介護を必要とする人など
電磁調理器（給付）	心身機能の低下に伴い防火などの配慮が必要なひとり暮らしの人
布団乾燥機（給付）	自宅での寝具乾燥が困難な要介護認定の結果が「要支援 1」以上の人
福祉電話（貸与）	常時介護の必要な人またはひとり暮らしの人など

※いずれも生計中心者の課税状況により自己負担あり



とりかい遊育園 ☎ 072 (654) 5093  
とりかいひがし遊育園 ☎ 072 (654) 8041  
あとりえらぼ遊育園 ☎ 06 (6382) 0322  
せつつ遊育園 ☎ 06 (6382) 0307  
NPO 法人キッズぽてと (ちいさなうち) ☎ 06 (7503) 2515

摂津ひかり保育園 ☎ 072 (650) 0123  
摂津ひかり幼稚園 ☎ 072 (654) 1711  
正雀愛育園 ☎ 06 (6382) 2600  
一津屋愛育園 ☎ 06 (6340) 2107  
千里丘愛育園 ☎ 06 (6387) 7172



#### あとりえらぼ遊育園

##### 保育体験 アソビコミを体験しよう!

夢中になって遊びながら、学びへとつながる保育を体験※各日2組(先着)

【対】1～5歳児と保護者【時】1歳児＝2/10(火)・24(火)、2歳児＝13(金)・27(金)、3～5歳児＝12(木)・26(木)いずれも9:30～11:00【申】2/2(月)から・☎可・先着

#### あとりえらぼ遊育園

##### 【地域キラクリ】あかちゃん バレンタインパーティー!

ベビーマッサージ、衣装作りとフォトグラフの本格ブース撮影※データ付き

【対】2カ月～2歳の子と保護者  
【時】2/12(木)9:45～11:15  
【定】5組【費】2,500円  
【申】インスタ(上記QR)のDMから

#### あとりえらぼ遊育園

##### 【地域キラクリ】手足型プレート作りとママのおしゃべり会

パースデーカラーを使って、おしゃれなフアブリックボードに手足型を♡

【対】5歳以下の子と保護者  
【時】2/27(金)14:00～15:30  
【定】5組【費】1,000円  
【申】インスタ(上記QR)のDMから

#### あとりえらぼ遊育園

##### 土曜日カフェ

地域の人が集まれる楽しいスペース～編み物のワークショップ～

【対】未就学児と保護者・地域の人  
【時】2/28(土)10:00～13:00

#### とりかい遊育園

##### 赤ちゃんの日

ベビーマッサージ

【対】12カ月未満の子と保護者  
【時】2/9(月)10:00～11:30  
【費】オイル代100円  
【申】前日まで・☎可

#### とりかい遊育園

##### ワークショップ～ひな人形制作～

かわいい手形足形でアートしましょう

【対】未就園児と保護者  
【時】2/19(木)10:00～11:00  
【費】200円  
【申】前日まで・☎可

#### NPO 法人キッズぽてと

##### 多胎児親のリフレッシュ たいむ

多胎児育てのいろいろをみんなで話しましょう! ※一時保育あり(要申込み)

【対】多胎児の保護者  
【時】2/9(月)10:00～12:00  
【定】6人  
【申】☎可・先着

#### NPO 法人キッズぽてと

##### キッズぽてとの 「親子ひろば」

親子の交流の場

【対】未就学児と保護者  
【時】2/10(火)10:00～12:00  
【場】こらぼハウスそら(三島2-1-17)

#### NPO 法人キッズぽてと

##### くるくる市

ベビー用品、子ども服などのリサイクル品の提供

【時】2/21(土)10:00～15:30  
【他】駐車場は使用できません、徒歩または自転車でお願いします

#### NPO 法人キッズぽてと

##### パパひろば

父親とひろばで遊ぶ

【対】未就学児と父親  
【時】2/28(土)10:00～12:00

#### とりかい遊育園

##### 専門講師による リトミック運動教室

音楽に合わせて楽器や運動用具などを使って楽しく体を動かす

対象者	日時	定員
7カ月未満児	2/16(日)10:00～10:30	6組
7カ月～1歳未満児	2/16(日)10:35～11:05	10組
1歳児	2/12(火)・26(火)10:00～10:35	10組
2歳児以上	2/12(火)・26(火)10:40～11:15	10組

【費】500円(初回無料)  
【他】いずれも保護者同伴  
【申】前日まで・☎可・先着

#### エンゼルひろば

##### 赤ちゃんあつまれ

絵本、ふれあい遊び、親子の交流

【対】①1カ月～5カ月児と保護者  
②1歳未満の子と保護者  
【時】①2/5(木)②2/19(木)いずれも14:30～15:30

#### エンゼルひろば

##### パパ講座 「パパと一緒にからだを動かしてあそぼう!」

親子で運動遊び

【対】1歳6カ月～3歳11カ月の子と父親【時】3/7(土)10:00～11:00  
【定】20組【申】2/2(月)～28(土)・上記QRから・先着

#### エンゼルひろば

##### 前向き子育てセミナー 1歳編

かんしゃくの対応方法を学ぼう※一時保育あり(要申込み・10人程度・多数の時抽選)

【対】1歳児の保護者・子育て支援に関心のある人【時】3/24(火)10:00～11:30  
【場】コミュニティプラザ【定】20人程度【申】2/2(月)～28(土)・上記QRから

#### かるがも広場

##### 赤ちゃんあつまれ

絵本、ふれあい遊び、親子の交流

【対】1歳未満の子と保護者  
【時】2/6(金)・20(金)14:30～15:30

#### せつつ遊育園

##### 楽しいランチタイム

お弁当を持参して、みんなで楽しいランチタイム

【対】未就園児と保護者1人まで  
【時】2/6～27の金曜日12:00～  
【定】各4組  
【申】☎可・先着

#### せつつ遊育園

##### 育児相談

言語聴覚士と臨床心理士が育児に関する相談に応じます

【対】未就園児と保護者  
【時】2/10(火)・25(木)10:30～11:00

お知らせ／  
募集

相  
談

健  
康

公民館・  
コミセン

・スポー  
文化ツ

図  
書  
館

施設  
教育  
ほし  
か

高  
齢  
・  
福  
祉

産  
業  
振  
興

子  
育  
て

地域  
市民  
活動

こ  
み  
・  
資  
源

【対】対象者【時】日時【場】場所【定】定員【費】費用【持】持ち物【他】その他【申】申込み【問】問合せ先

お知らせ／  
募集

相談

健康

公民館・  
コミセンスポーツ・  
文化

図書館

施設・  
教育高齢・  
福祉

産業振興

子育て

地域・  
市民活動ごみ・  
資源

## 摂津ひかり保育園

## 赤ちゃんの日



ベビーマッサージ・身体測定・看護師の話など

【対】 2カ月～歩き始める前の子と保護者 【時】 2/12 (木) 10:00～12:00  
【定】 10組 【費】 オイル代 100円  
【申】 ☎可・先着

## とりかいひがし遊育園

## 遊育園ランチルーム体験

Instagram（上記QR）で紹介中  
※離乳食・アレルギー対応不可【対】 未就園児と保護者  
【時】 2/9 (月)・10 (火)・16 (月) 11:30～12:30 【定】 各5組  
【費】 1人100円 【申】 ☎可・先着

## 正雀愛育園

## 園庭開放

園庭の遊具や砂場、ボールなどで遊びます※雨天中止

【対】 未就園児と保護者  
【時】 2/14 (土)・21 (土) 10:15～11:15  
【持】 帽子、飲み物、汚れても良い服装で参加

## 摂津ひかり保育園

ワークショップ  
お子様のヘアアレンジ

初心者歓迎！行事向けアレンジなどの各レッスン

【対】 未就学児の保護者 【時】 2/20 (金) 10:00～12:00 【定】 4人※子どもの同室可 【費】 初回無料、2回目以降1レッスン500円 【申】 ☎可・先着

## 摂津ひかり幼稚園

## ベビーマッサージ



専門講師による季節の触れ合い遊びやベビーマッサージ

【対】 歩き始める前の子と保護者  
【時】 2/19 (木) 11:00～12:00  
【定】 6組 【費】 オイル代 100円  
【持】 バスタオル 【申】 ☎可・先着

## 千里丘愛育園

親子で作ろう  
「ひな祭り」

ひな祭りにちなんだ制作を楽しむ

【対】 未就園児と保護者  
【時】 2/26 (木) 10:00～11:00  
【定】 10組  
【申】 2/2 (月) 13:00～・☎可・先着

## 摂津ひかり保育園

## ハーフバースデー会



足形スタンプ、身体測定、保護者の交流、赤ちゃん専門のフォトグラファー撮影会

【対】 R7年8月生まれの子と保護者  
【時】 2/26 (木) 10:00～12:00  
【定】 5組 【費】 1カット 550円～  
【申】 ☎可・先着

## 摂津ひかり幼稚園

## マンスリーフォト DAY



子どもの成長の記念写真撮影、ハーフバースデーの手形アートやフォトブース

【対】 満1歳までの子と保護者  
【時】 2/16 (月) 10:00～15:00  
【持】 一緒に撮りたいファーストイなどがあれば持参

## 一津屋愛育園

## ひなまつり会



ひなまつりの由来・歌・ひな人形の制作など

【対】 未就学児と保護者  
【時】 2/27 (金) 10:00～10:45  
【定】 20組 【申】 2/17 (火) 10:00～・☎可・先着※空き枠あれば当日予約可

## ■ 公立こども園「園庭であそぼ」

親子でゆっくり遊べる園庭開放を行っています。



【対】 未就学児と保護者 【問】 各園へ

とき	ところ
2/4 (木)・25 (金) 10:00～11:30	子育て総合支援センター
2/4 (木)・18 (金)・25 (金) 10:00～11:30	べふこども園

## ■ プレママ・パパ向けイベント

	タイトル	とき	ところ
①	プレママサロン	2/6 (金) 14:00～16:00 2/20 (金) 14:00～16:00	べふこども園 地域子育て支援センター
②	パパママ講座「出産についてのお話とパパの妊婦体験」	2/22 (日) 9:30～11:00	ちいさなおうち

## ■ 子育てサロン

地域の人々と交流できる「子育てサロン」を市内7カ所で開催しています。

【対】 未就学児と保護者※詳細は右記QRへ



## ■ 健康診査・講習会・相談

種別（対象）	実施日時
① 4か月児健診 (R7.9後半～R7.10月前半生まれ)	2/13 (金)・18 (金) 午後
② 1歳6か月児健診 (R6.7月生まれ)	2/12 (木)・26 (金) 午後
③ 2歳6か月児歯科健診 (R5.7月生まれ)	2/24 (火) 午後
④ 3歳6か月児健診 (R4.7月生まれ)	2/3 (火)・17 (金) 午後
⑤ 離乳食講習会 (4か月～6か月児の保護者)	2/27 (金) 10:30～12:00
⑥ 後期離乳食講習会 ※一時保育あり (8か月～11か月児の保護者)	2/17 (火) 10:00～12:00

①～④対象者に案内送付。変更は要連絡。

⑤⑥要申込み（上記QRまたは出産育児課へ・☎可）

【場】 保健センター（南千里丘5-30）

## 協働のまちづくりの推進月間の取り組み

協働のまちづくりについて市民等の関心と理解を深めるため、毎年2月を「協働のまちづくり推進月間」と定め、協働のまちづくり推進に関する取り組みを実施します。

問合せ 自治振興課へ

### 協働のまちづくり講演会

日 時 2月28日<sup>土</sup> 午後1時半～4時

場 所 摂津市立コミュニティプラザ3階・コンベンションホール1

内 容 協働のまちづくりの推進に関するテーマで講演とグループワークを実施し、情報共有を図り、相互理解を深めます。

講 師 <sup>ひさ たかひろ</sup>久 隆浩 さん（近畿大学名誉教授）

定 員 70人（先着）

申込み 自治振興課 ☎ 06（6383）1357 または申込フォーム（右記QR）へ



### 啓発活動



条例の概要や講演会開催のチラシなどを市内公共施設で配布し、啓発活動を行います。

## 自治会の活動だより

### 「新西わいわい祭り」 《鳥飼西校区・新西自治会》



9月27日に「新西わいわい祭り」を開催しました。

コロナ禍前までは、来賓を招いて、夏祭りをにぎやかに開催していましたが、年数の経過とともにスタッフの高齢化や自治会員の減少などで開催が危ぶまれる状況になりました。

しかし、地域の活性化と親睦を図るには、みんなが一堂に集うイベントが必要との思いで、規模を縮小し、広島焼や焼き鳥などの模擬店を外部に依頼して開催しました。規模を縮小したことで来場者が減少し、模擬店への客足に影響が出ないか不安はありましたが、売り切れになるほどの盛況でした。

今後も工夫を凝らし、負担を減らし、みんなが集う祭りを続けていきたいと思っています。

～つながりのまち摂津をみんなで育もう～

自治会活動に参加しませんか

問合せ 自治振興課 ☎ 06（6383）1357 へ



# 市民活動のひろば

Everyone's plaza

## ◆ 催し情報 ◆

### ◆らくらく絵画教室「初心者も楽しく教えてもらって1日で描けます」

①3月2日(月)午前10時～正午②3月4日(水)午後3時～5時に、コミュニティプラザ2階で／対象は初心者／定員各10人／参加費2,000円／要申込み／大阪府新美術協会画遊会 ☎06(6388)5347

### ◆歴史講演会「味舌むしろの旅」

2月18日(水)午後2時～4時に、コミュニティプラザ2階で／定員50人／摂津市文化財愛護会・寺田 ☎080(3842)9992

## ● 会員募集 ●

### ●摂津笑楽校 卓球クラブ

和、「試合形式ではなく、楽しく笑いながら親睦を深める

### コミュニティクラブです」

毎週月・木曜日(祝日を除く)午後3時～6時に、味生体育館で／対象は卓球を楽しみたい人、興味がある人／入会金1,500円、会費月曜日：月1,000円、木曜日：半年5,000円／申込みは下記QR(SMS)から／佐藤 ☎080(3850)9100

申込みは  
こちらから



### ●ハイサイ「先生を困らせて沖縄唱三線を楽しく練習し、仲間づくりをしませんか」

毎月第2・第4火曜日午後1時～5時に、市民文化ホールで／対象は初心者／会費月3,000円／三線無料レンタルあり／見学可／星山 ☎080(5314)5184

### ●キッズイングリッシュクラブ「カードゲームなどの遊び

## — 掲載申込み —

市内公共施設に設置の申込書(市ホームページからも取得可)を書いて、掲載希望号発行日の前々月25日(土日祝の場合はその翌日)までに自治振興課(市役所2階)へ(先着)

問合せ 同課 ☎06(6383)1357 へ

### を通して、気軽に英語に触れられます」

毎月第1・第2・第3水曜日午後4時～5時に、別府コミュニティセンターで／対象は小学生／会費月5,000円／野澤 ☎080(6592)9485

### ◆デニス's キッズ「音楽・ゲームを使った楽しいレッスンでナチュラルな発音の英語が身につきます」

毎週月曜日(祝日を除く)午後4時10分～5時10分(小学生クラス)、午後5時半～6時半(中学生クラス)に、コミュニティプラザ2階で／対象は小・中学生／会費1回1,300円(テキスト代など別途あり)／申込みは下記QRから／安田 ☎yasukyo.chan@gmail.com

申込みは  
こちらから



## ソーシャルビジネス / コミュニティビジネス交流会 & 会うてしゃべってぶっちゃけトーク会

日時 3月3日(火) 午後2時～4時

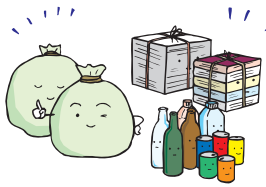
場所 摂津市商工会・産業支援ルーム(市商工会館3階)

内容 「娘のアトピーと、国産葛根絶滅の危機など、困り事解決のための商品開発」の講演、企業と団体が地域共創するための交流会

対象 企業・NPO法人・市民活動団体などで活動している人(先着25人)

講師 ㈱ CONNY HALF 相田 陽太郎 さん

申込み 2月25日(水)までに自治振興課 ☎06(6383)1357 へ



令和8年

# 2月のごみ・資源収集日程

問合せ 環境業務課 ☎ 072 (634) 0210 へ



(赤字は祝日) ▲ごみの出し方について

地 域	ステーション収集（地域の決められた場所）					複雑 ごみ	普通 ごみ
	ペットボトル	指定 ごみ	びん、缶、 食品トレイ	新聞 古着	ダンボール 雑誌		
安威川以北地域	千里丘1・2、千里丘3の1～7番・ 15番・16番、千里丘東1・2	3日㊤、17日㊤	3日㊤	10日㊤、 24日㊤	11日㊤	11日㊤、 25日㊤	4日㊤ 第1回目 ㊤のみ
	千里丘3の8～14番、千里丘4 ～7、千里丘新町	6日㊤、20日㊤	6日㊤	13日㊤、 27日㊤			
	千里丘東3～5	3日㊤、17日㊤	17日㊤	25日㊤			
	庄屋1・2、東正雀、南千里丘、三島 3の14番	6日㊤、20日㊤	20日㊤	3日㊤、 17日㊤	11日㊤、 25日㊤	18日㊤ 第3回目 ㊤のみ	毎週㊤・㊤ 大型ごみは木曜日
	正雀本町1・2、正雀1・2	10日㊤、24日㊤	10日㊤	6日㊤、 20日㊤			
	正雀3・4、三島1・2、三島3(14番 除く)	13日㊤、27日㊤	13日㊤				
	桜町1・2、学園町1・2、鶴野1～4	10日㊤、24日㊤	24日㊤				
	香露園、昭和園	13日㊤、27日㊤	27日㊤				
安威川以南地域	北別府町、浜町、東別府1～5	2日㊤、16日㊤	2日㊤	9日㊤、 23日㊤	4日㊤	4日㊤、 18日㊤	11日㊤ 第2回目 ㊤のみ
	別府1～3	5日㊤、19日㊤	5日㊤	12日㊤、 26日㊤			
	南別府町、西一津屋、一津屋1～3	2日㊤、16日㊤	16日㊤	2日㊤、 16日㊤	18日㊤	4日㊤、 18日㊤	25日㊤ 第4回目 ㊤のみ
	鳥飼和道1・2、東一津屋、新在家 1・2、鳥飼八防1、鳥飼八防2(8・9 番除く)、鳥飼西5の3・4番	5日㊤、19日㊤	19日㊤	5日㊤、 19日㊤			
	鳥飼西1～4、鳥飼西5(3・4番除 く)、鳥飼八防2の8・9番	9日㊤、23日㊤	9日㊤				
	鳥飼野々1～3、鳥飼本町1～5	12日㊤、26日㊤	12日㊤				
	鳥飼下1～3、鳥飼中1～3	12日㊤、26日㊤	26日㊤				
	鳥飼新町1・2、鳥飼銘木町、鳥飼上 1～5、鳥飼八町1・2	9日㊤、23日㊤	23日㊤				

※集団回収をご利用の場合は、それぞれの地域の排出方法をご確認ください

## 液体のものはごみ袋に入れないで！



### 飛散防止にご協力を

家庭から出される液体（油や洗剤など）がごみ袋に入っていると、収集車の圧力で勢いよく噴き出して、道路や周辺を汚してしまうことがあります。液体など飛散しやすいものを捨てる際は、飛散防止にご協力をお願いします。 問合せ 環境業務課へ

- ③ シュレッダーした紙ごみを入れた袋の空気を抜く  
袋に空気が残っていると破裂して紙片が飛び散るおそれがあります。

収集車から飛散した油で周辺が汚れてしまいます▶



### 飛散防止のためにできること（一例）

- ① 生ごみなどの水分は十分に除いてから袋に入れる  
ごみ全体の減量にもつながります。
- ② 液体のものは袋に入れない  
使用済みの天ぷら油は、布や紙にしみこませるか、市販の凝固剤で固めてください。洗剤は最後まで使い切る工夫をお願いします。

### ごみ減量一口メモ

知っていますか？ 家庭ごみの18.41%（過去5年平均）は紙類や古布です。これらは資源として再利用が可能です。分別を徹底し、リサイクルへ回して、ごみ減量に努めましょう。

お知らせ／  
募集

相  
談

健  
康

公民館・  
コミセン

・スポー  
文化ツ

図  
書  
館

施設  
教育ほ  
か

高齢・  
福祉

産  
業  
振  
興

子  
育  
て

地域  
活動／

ごみ・  
資源

広告のページ 掲載内容については、各広告主に問い合わせてください。



# カメラ×スケッチ



12月16日

## 全日本ジュニア新体操 団体3位

梅花女子中学校2年生の伊達心乙和さんが「全日本ジュニア新体操選手権大会」に出場し、団体（梅花RG）でフープ5の演技に挑み、見事3位入賞を果たしました。伊達さんは「フープは私の一番得意な種目です。全国舞台はとても緊張しましたが、良い経験になりました。」と話しました。



12月21日

## 大阪薫英女学院 全国駅伝で準優勝

大阪薫英女学院陸上競技部は「第37回全国高校駅伝女子」で準優勝。惜しくも優勝には届きませんでしたが、（写真左から5番目）第2区<sup>かわむらりお</sup>の河村璃央主将（高校3年生）は区間賞を受賞し他の選手も素晴らしい走りを披露。多くの人に感動を届けてくれました。



12月25日

## 大阪エヴェッサと包括連携協定

プロバスケットボールチーム「大阪エヴェッサ」を運営するヒューマンプランニング株式会社と「スポーツを通じた地域社会の発展に関する包括連携協定」を締結しました。この協定をきっかけに、摂津市民応援デーの開催など、さまざまな連携事業を盛り上げ、市の魅力向上に繋がります。



1月11日

## 今年も安全・安心なまちを願って

神崎川右岸河川敷で、消防職員や消防団員など総勢395人が集まり「摂津市消防出初め式」を開催しました。新たに導入された救助工作車のお披露目や、30台のポンプ車による迫力満点の一斉放水の披露を行いました。寒空の下、多くの市民が足を運び、盛大な出初め式となりました。

## 撮津市のデータ

■所在地：〒566-8555 大阪府摂津市三島1丁目1番1号

■連絡：☎06-6383-1111（大代表）

☎072-638-0007（代表）

FAX 06-6318-2258（広報課）

■市ホームページ：https://www.city.settsu.osaka.jp

■人口：86,432人 前月比10人減

（男性42,661人 女性43,771人）

■世帯数：43,879世帯

■面積：14.87km<sup>2</sup>

（令和7年12月31日現在）

## ■まちづくりのテーマ

○ウェルビーイングなまちの実現

○人間基礎教育のまち せつつ～社会のルールを守る人づくり～  
思いやり 奉仕 感謝 あいさつ 節約・環境

## 摂津市 LINE 公式アカウント

LINEアプリでも情報発信をしています。

（右記QRから友だち登録）

アカウント名：大阪府摂津市

ID：@settsucity

登録してね！



摂津市  
マスコット  
キャラクター  
セツピー