

S

広報せつ

SETTSU

4月号

2021.4.1 (No.842)



【特集】令和3年度市政運営の基本方針

令和3年度予算・主要事業

摂津で桜さんぽ

新型コロナウイルスのワクチン接種について

市では、新型コロナウイルス感染症のワクチンを皆さんに接種してもらえよう、準備を進めています。今後は、国が定めた接種順位に基づき、段階的に接種券をお届けします。

対象と順位

ワクチン接種の対象について、**16歳以上の全市民が対象**です。当面の間は、国として確保できるワクチン量に限りがあるため、国が示す接種順位に従って接種を進める予定です。

以下の①から⑤の順に接種を実施する方針としています。

順位	対象者	接種時期
①	医療従事者など	実施中
②	高齢者（高齢者施設など入所者）	4月から
③	高齢者	5月から
④	高齢者以外で基礎疾患がある人・高齢者施設などで従事する人	未定
⑤	①～④以外の人	未定

※高齢者とは、令和3年度中に65歳に達する人（昭和32年4月1日以前に生まれた人）

接種券の発送

優先順位に応じて、順次発送します。

なお、高齢者へは、4月上旬に接種券を発送します。後日、接種場所や予約方法などの案内を送付しますので、それまで大切に保管してください。

費用

全額公費で接種を行うため**無料**です。

新型コロナウイルスのワクチン接種は、強制されるものではありません。情報提供を行った上で、接種を受ける方の同意がある場合に限り、接種を行います。

ワクチンに便乗した詐欺に注意

新型コロナウイルスのワクチン接種を理由に**金銭を要求することは、絶対にありません。**

場所

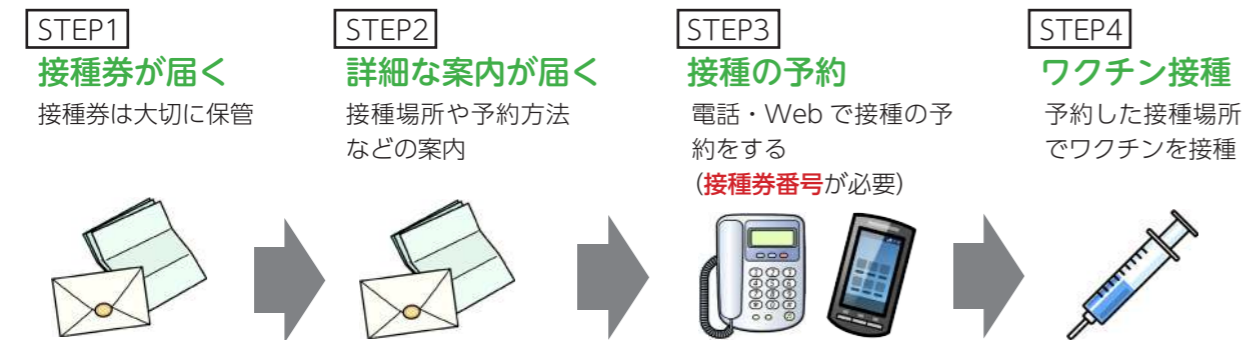
原則として、住民票所在地の市町村（住所地）で接種を受けてください。

接種は、身近な病院・診療所などで行う「個別接種」と、市が設置する特設会場で行う「集団接種」を予定しています。

	場所
個別接種	医療機関と調整中
集団接種	①保健センター
	②市民文化ホール
	③別府コミュニティセンター
	④新鳥飼公民館・鳥飼体育館

①②を拠点として、③④などでの巡回接種を予定

ワクチン接種までの流れ（高齢者の場合）



※ワクチンは、**20日の間隔**を空け**2回**接種
※接種当日は、**接種券・予診票・本人確認**ができるもの（運転免許証や健康保健証など）が必要

コールセンター（電話等相談窓口）の設置

新型コロナウイルスワクチンの接種に関することは、市コロナワクチンコールセンターへ

市コロナワクチンコールセンター ☎06 (6170) 2762 へ

(受付時間 平日午前8時45分から午後5時15分まで)



等身大の摂津市を紹介

シティプロモーションサイト「& settsu」

市では、摂津市の魅力を発信を目的としたシティプロモーションサイト「& settsu」を開発しました。

「暮らし&settsu」「子育て&settsu」「楽しむ&settsu」「わたしの&settsu」など、「あなたとの&settsu」を一緒に見つけませんか？」をコンセプトに市民の何気ない日常や暮らしを切り取り、等身大の摂津市を紹介します。

このサイトでは、特に子育て世代や若い世代が楽しめるコンテンツを展開します。市内スポットの写真や市内で活動する



△「& settsu」へ



△「& settsu」トップ画面

魅力的な人を紹介し、人や場所を通じて市内外へ魅力を発信します。

選挙の日程が決定

市議会議員選挙 投票日は9月19日(日)

市議会議員の任期満了（9月29日）に伴う市議会議員選挙（定数19人）の日程が次のとおり決定しました。

告示日 9月12日(日)
投票日 9月19日(日)
期日前投票期間 9月13日(月)～18日(土)



立候補予定者説明会 7月15日(休)午後1時半から、市役所7階・講堂で
問合せ 選挙管理委員会事務局へ

安威川以南の雨水対策

三箇牧鳥飼雨水幹線が 浸水被害軽減に貢献

市では、安威川以南の雨水対策の一環として、三箇牧鳥飼雨水幹線を設置しました。

三箇牧水路を流れる雨水が一定量を超えると、今回設置した雨水幹線を通り、摂津ポンプ場経由で安威川に放流する仕組みになっています。

三箇牧鳥飼雨水幹線工事は、平成29年3月から実施されており、昨年10月から供用を開始しています。



△三箇牧水路と雨水幹線の分岐点（鳥飼八町）

三箇牧水路は、高槻市から流れる水路で、摂津市内では安威川に平行して流れています。

安全・安心な生活環境

狭あい道路の解消へ向け 道路環境の整備に補助金を

市では、狭あい道路（幅員が4m未満の道路）を解消する工事を対象に実施している助成制度を4月から改正します。

新しい制度では、助成エリアを重点整備地区に特定し、開発者も含めた助成対象に拡大するほか、用地取得費など助成内容の拡充により、これまでの局所的な解消からエリア全体の解消に向けた制度に変わります。



狭あい道路を解消することで、交通環境が改善され、災害時の安全性が高まるなど良好な住環境の形成につながります。

詳細は、建築課へお問い合わせください。

※表紙の写真は、ガランド水路の桜

令和3年度

予算

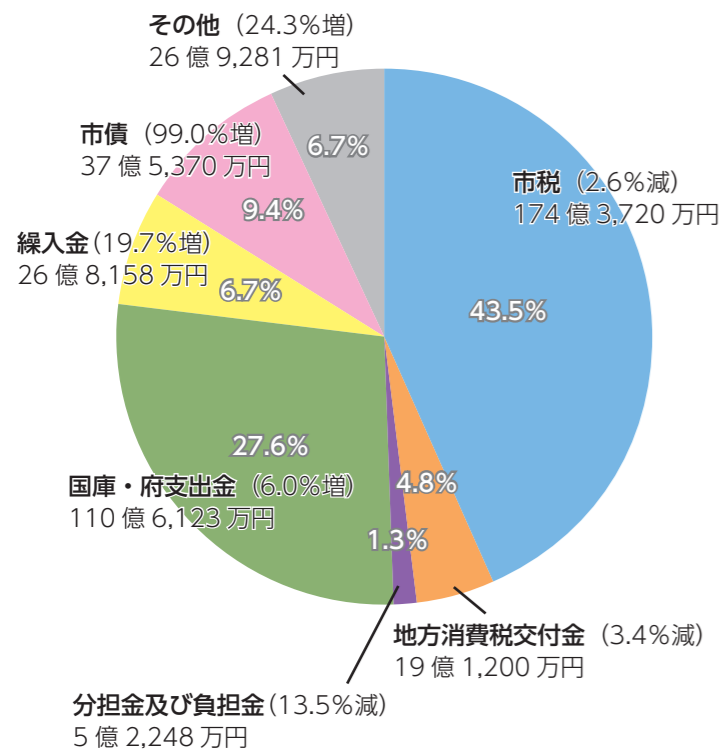
令和3年度、市の財政予算は、一般会計と特別会計を合わせ、総額706億7,580万円で、前年度より15億8,478万円増加しています。予算編成は「第4次摂津市総合計画」に示される「7つのまちづくりの目標」を実現することをテーマに掲げています。※予算は市議会の承認を経て、確定となります。

■ 当初予算額 総額 706億7,580万円 (2.3%増)

■ 一般会計 400億6,100万円 (7.6%増)

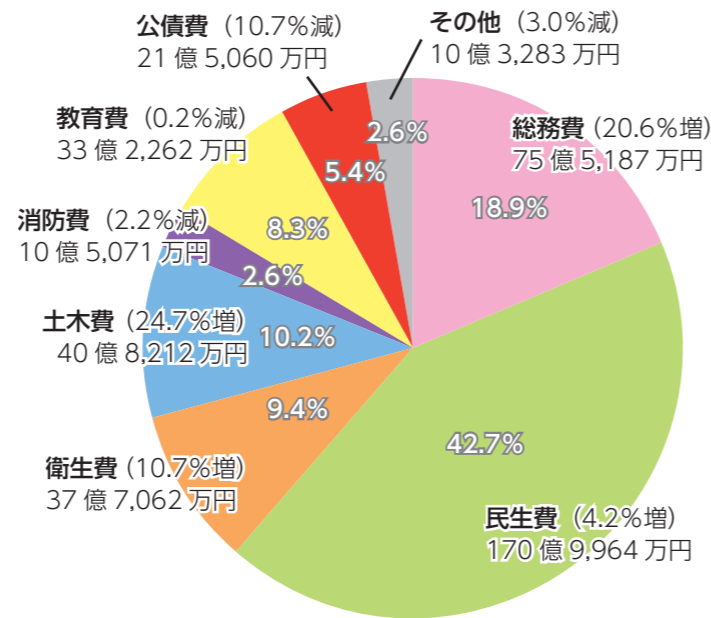
歳入

市税収入が、前年度より4億7,010万円少ない174億3,720万円となっています。これは市民税の減少を見込んだものです。



歳出

必要な事業費を市税等経常的な収入で賄うことができないため、前年度に引き続き市債の発行、基金の取り崩しで財源不足を補っています。



歳出費目説明

- 総務費▷全般的な管理事務の費用
- 民生費▷児童福祉や高齢者福祉などの費用
- 衛生費▷健康づくりや環境を守るための費用
- 土木費▷道路や公園の管理などに使う費用
- 消防費▷消防や災害対策に使われる費用
- 教育費▷学校や幼稚園、図書館などの費用
- 公債費▷借入金の返済のための費用

※ () 内は前年度との比較比率
 ※グラフ内の%は割合
 ※端数処理のためずれが生じることがあります

■ 特別会計など (水道・下水道事業会計含む) 306億1,480万円 (3.9%減)

国民健康保険	96億9,744万円(1.7%減)	介護保険	69億4,161万円(3.3%減)
財産区財産	13億8,402万円(2.2%増)	後期高齢者医療	12億6,233万円(2.8%増)
パートタイマー等		水道事業	37億3,771万円(3.1%増)
退職金共済	1,270万円(32.2%減)	下水道事業	75億7,899万円(11.8%減)

令和3年度 市政運営の基本方針

「笑顔あふれるせつつ」を未来へ

時代の変化に応じたまちづくり

令和3年度の市政運営をスタートするにあたり、森山市長は、「令和3年度は、5期目の本格的なスタートの年。これまで、南千里丘地区や健都のまちびらきなど、さまざまな夢を形にすることができた」と振り返り「昨年からは世界中で猛威を振るう新型コロナウイルスは、これまでの日常生活や価値観などを一変させ、本市にも多大な影響を与えている。これからのまちづくりは、新しい生活様式とこれまでの生活様式を上手く組み合わせ、プラス思考



令和3年度のまちづくりを審議する第1回市議会定例会が2月19日に開会し、森山一正市長が、市政運営の基本方針演説を行いました。森山市長は、「将来を担う子どもたちに『笑顔あふれるせつつ』をしっかりと引き継げるよう、未来への種を蒔き、夢あるまちづくりに全力で取り組んでいく」と決意を述べました。同演説の概要をお知らせします。

「不断の改革」を躊躇なく実践

令和元年度決算は前年度に比べ、經常収支比率が99.1%と1.6ポイント改善し、3年ぶりに100%を下回る事ができました。また、市債残高についても、ピーク時の約1千055億円から約487億円にまで減少させるなど、財政指標は、概ね改善がみられます。

しかしながら、将来を見据えると社会保障関連経費の増加や老朽化した公施設維持補修に加え、阪急京都線連続立体交差事業などの大規模事業の本格化により、大きな財政支出が控えています。また、新型コロナウイルス感染症により、市税収入の減少は避けられず、歳入・歳出に与える影響は続くと想定されます。森山市長は、「本市を取り巻く環境は、大変厳しいものとなっているが、今なすべきことに全身全霊で挑み、これまで、そして、これからの取り組みを一つひとつしっかり

の発想で時代の変化に応じた取り組みを進めていかなければならない」と続けました。

心と心のつながりを大切に

演説の最後に「会いたくても会えないコロナ禍の今だからこそ、心と心のつながりは、これまで以上に大切にしなければなりません。心の大切さは、私がこれまで提唱してきた人間基礎教育にある『思いやり』『奉仕』『感謝』『あいさつ』『節約・環境』の5つの心そのもの。『まちづくりの原点は、人づくり』、この信念のもと、つながりのまち摂津の実現に向け、全力を尽くしていく」と締めくくりました。



▶第1回市議会定例会

りと見極め、「不断の改革」を躊躇なく実践していく」と意気込みを述べました。

- 千里丘駅西地区再開発事業 7億 8,947 万円
事業計画の認可を取得し、駅前広場や共同住宅などの実施設計を行い、「権利変換計画」を作成します。
- 千里丘三島線（東側）道路改良事業 1億 3,410 万円
歩道整備に向け、建物等調査及び不動産鑑定を実施し、用地取得を進めます。
- 阪急京都線連続立体交差事業 19億 2,841 万円
建物等調査及び不動産鑑定を実施し、用地取得を進めるとともに、仮設駅前広場の実施設計を行います。
- 正雀南千里丘線外 2 路線（阪急正雀駅前）道路改良事業 9,781 万円
道路整備に向け、建物等調査及び不動産鑑定を実施します。
- 狭隘道路整備事業 5,000 万円 ※詳細は本広報紙 2 ページに記載
民間事業者による住宅などの開発や狭隘道路の解消に向け、重点整備地区を設定し、拡幅整備費を補助します。
- 自転車通行空間整備事業 1,884 万円
車道上に自転車通行レーンを整備します。
- 未就学児移動経路対策事業 200 万円
未就学児が日常的に通行する危険箇所での交通安全対策工事を実施します。
- 交通安全啓発事業 462 万円
高齢者の運転免許証自主返納を促進するため、「人生 100 年ドライブ」を推進します。
- モノレール駅可動式ホーム柵設置事業 2,482 万円
大阪モノレール摂津駅の可動式ホーム柵設置費を補助します。
- 施設改修事業 6億 4,191 万円
▷中央送水所 1 号配水池の建替工事を実施するとともに、2 号配水池の耐震補強実施設計を行います。(5 億 8,779 万円)
▷千里丘送水所受変電設備の更新工事に着手します。(567 万円)
- 公共下水道整備事業 4億 2,603 万円
東別府雨水幹線工事を実施します。(1 億 1,000 万円)
- 消防団活動管理事業 3,537 万円
全消防団員に防塵マスクを貸与するとともに、報酬を引き上げます。(789 万円)
- 鳥飼まちづくりグランドデザイン策定事業 3,281 万円
「鳥飼まちづくりグランドデザイン」を策定します。(2,075 万円)



令和 3 年度 主 要 事 業

令和 3 年度に行う本市の主要事業とその予算額について、抜粋した内容をお知らせします。事業名終わりには事業の総額を、説明文終わりの（ ）には内容に係る金額を記載しています。全項目は、市ホームページ（右記 QR コード）からご覧になれます。（担当：政策推進課）



こども・教育

- 認定こども園管理運営事業 5億 4,378 万円
▷子育て総合支援センターの外壁や空調などのリニューアル工事を実施します。(2 億 4,532 万円)
▷とりかいこども園に新しく児童センターを設置するため、実施設計を行います。(6,673 万円)
- 民間保育所等入所承諾事業 30億 5,446 万円
民間保育所で新たに実施する病児保育事業を支援します。(447 万円)
- 地域子育て支援拠点事業 8,065 万円
摂津小学校区に、新たに設置される民間の地域子育て支援拠点の運営費を補助します。(411 万円)
- ファミリーサポートセンター運営事業 439 万円 ※詳細は本広報紙 27 ページに記載
ファミリーサポートの補助対象世帯に多胎児世帯を追加するとともに、所得制限を緩和します。(15 万円)
- 子育て世代包括支援事業 3,014 万円
保険適用外となる不育症の治療費を補助します。(330 万円)
- 生徒指導体制推進事業 2,266 万円
いじめ事案などに早期対応するため、臨床心理士などで構成する緊急支援チームを編成します。(41 万円)
- 学力向上推進事業 3,018 万円
希望する中学 3 年生に「摂津 SUNSUN 塾夏期・冬期講習」を開催します。(449 万円)
- 英語教育推進事業 2,928 万円
希望する中学 3 年生に実用英語の技能検定料を全額補助します。(258 万円)
- 小学校施設改修事業 2億 3,836 万円
▷千里丘小学校の児童数増加に対応できる校舎の基本設計を行います。(5,995 万円)
▷鳥飼北小学校のトイレ改修工事を実施します。(1 億 3,813 万円)
- 小中学校施設改修事業 3億 3,478 万円
全小中学校の体育館へのエアコン設置に向け、基本設計を行うとともに、鳥飼北小学校及び第三中学校の実施設計を行います。(891 万円)
- 小中学校通学区事業 2,878 万円
鳥飼地域での通学区ごとの児童生徒数の推移などを踏まえ、将来的な学校のあり方を検討します。(500 万円)



防犯・防災

- 防犯カメラ設置事業 752万円
街頭防犯カメラを20台増設するとともに、80台を更新します。(408万円)
- 防災対策事業 1,451万円
▷「SOS避難メソッド」や新たな避難所マップなどを掲載した防災ブックを作成し、全戸配布します。(462万円)
▷避難所となる公民館や体育施設などに災害時用鍵ボックスを設置します。(113万円)
- 防災資機材及び備蓄用品整備事業 478万円
(仮称)新味舌体育館へのマンホール用トイレ及びテント(12セット)の配備に向け準備します。(109万円)
- 鳥飼まちづくりランドデザイン策定事業 3,281万円〈再掲〉
河川防災ステーションの整備計画承認に向け、国と取組を進めます。(1,206万円)



市民活動・スポーツ

- コミュニティセンター管理事業 7,594万円
味生地域のコミュニティ施設基本構想を策定します。(204万円)
- シティプロモーション推進事業 208万円
市公式Instagramを開設し、魅力あるスポットなどを発信します。(一)
- 体育施設維持管理事業 15億8,813万円
(仮称)新味舌体育館の建設工事を実施するとともに、運動用品などを購入し、開館準備を行います。(15億7,069万円)
- 東京オリンピック・パラリンピック記念事業 395万円
元オリンピック選手などによる交流イベントを開催します。



デジタル化

- 収納事務事業など ※詳細は本広報紙14ページに記載
市税、国民健康保険料、後期高齢者医療保険料、保育料、延長保育料、上下水道料金のスマートフォン決済サービスを導入します。(一)
- 課税事務事業 8,254万円
コンビニ交付サービスに「所得課税証明書」を追加します。(869万円)
- 情報化推進事業 1億8,413万円
▷汎用電子申請システムを導入し、各種手続のオンライン化を進めます。(342万円)



福祉・健康

- 包括的支援事業 9,218万円
安威川以南地域に、地域包括支援センターの支所を設置します。(1,813万円)
- 家族介護支援事業 1,890万円
認知症の見守り支援として、家族に居場所を知らせるQRコード付きシールを配付します。(20万円)
- 地域介護予防活動支援事業 1,150万円
鳥飼地域に、高齢者が気軽に参加できる「つどい場」を新設します。(69万円)
- 地域生活支援事業 1億4,793万円
地域生活支援拠点の機能強化に向け、地域の体制づくりコーディネーターを配置します。(450万円)
- 健康せつつ21推進事業 1,667万円
運動や料理などの健康に関するオリジナル動画を市ホームページで配信します。(74万円)
- まちごとフィットネスヘルシータウン事業 1,940万円 ※詳細は本広報紙17ページに記載
健康マイレージポイントの対象イベントを拡大します。(1,900万円)
- がん検診事業 2,719万円
ピロリ菌検査の自己負担額を引き下げます。(13万円)
- 特定健康診査等事業 4,757万円
安威川以南地域で、出張による集団特定健康診査を実施します。(395万円)
- 新型コロナウイルスワクチン接種事業 4億8,049万円
新型コロナウイルスワクチン接種のコールセンターを設置するとともに、集団接種会場などでワクチン接種を実施します。



環境・公園

- 廃棄物広域処理推進事業 11億2,539万円
▷広域処理施設となる茨木市環境衛生センターの長寿命化・場内整備費の一部を負担します。(9億5,929万円)
▷リサイクルプラザから茨木市環境衛生センターに通じる橋りょうの設置工事に着手します。(1億6,610万円)
- ごみ減量啓発事業 87万円
市民団体とフードドライブや食品ロスのパネル展を開催します。(一)
- 小中学校施設改修事業 3億3,478万円〈再掲〉
照明灯LED化に向け、味生小学校及び第二・第三中学校の改修工事を実施するとともに、別府・鳥飼西小学校及び第一中学校の実施設計を行います。(1億2,779万円)
- 電気機関車等公開事業 101万円
新幹線公園の展示車両の内部公開を、毎週日曜日に拡充します。(60万円)



産業

- 健都イノベーションパーク企業立地推進事業 453万円
関係機関と連携し、健都のコンセプトに合致した企業の誘致活動を進めます。
- 中小企業育成事業 415万円 ※詳細は本広報紙25ページに記載
市内中小企業者が、経営改善コンサルタントに相談できる、駐在型の「ビジネスサポートセンター」を、南千里丘別館に設置します。(236万円)
- 新型コロナウイルス感染症対策雇用継続支援事業 3,800万円
市内中小企業者の雇用確保や事業継続を支援します。
- テイクアウト・デリバリー導入支援補助事業 872万円 ※詳細は本広報紙25ページに記載
市内飲食店舗にテイクアウトや宅配サービスの導入費を補助します。



地元の人しか知らない

隠れ桜スポット



あなたはいくつ知っているかな？

③安威川ふれあいづつみ・鶴野地区 (鶴野3丁目1)

安威川沿いに設けられた憩いのスペースで力強く咲く桜をベンチに座りながらゆっくり満喫できる穴場スポット♡



④大正川左岸緑道 (学園町2丁目12)

大正川沿いの桜並木は、川のきらめきと一面に広がる桜を堪能できるスポット。川で泳ぐカモの姿も見られるかも！



⑤境川彩りの道 (千里丘東4丁目)

阪急摂津市駅前すぐの隠れ小道。閑静な住宅街をめけると一面の桜がお出迎え。公園も近く親子連れにおすすめ◎



⑥神崎川緑地 (一津屋2丁目)

淀川の雄大な景色を眺めながら桜を楽しむ。遊具や河川敷で、大人も子どもも楽しもう！



⑦味生体育館裏水路沿い堤防 (別府2丁目)

水路に広がる一面の桜並木は近くで眺めるのはもちろん、水路の反対側にあるちびっ子広場からの景色も最高！



⑧鳥飼緑道 (鳥飼本町2丁目13)

水路を横目に桜のトンネルの通り抜けができる、隠れた名所。ソーシャルディスタンスデートにいかが？



キレイだね



摂津で

桜

さんぽ



いってきまーす！

コロナ禍だって外に出たい
昨年、新型コロナウイルス感染症の影響を受け多くの人がお花見を断念しました。今年は感染症対策を行いながら、混雑しない近場の公園や緑道でゆっくり桜さんぽを楽しみませんか？
問合せ 水みどり課へ

摂津市民なら誰もが知っている！？ 2大桜スポット

①新幹線公園 (安威川南町2)



おすすめコースは、市役所から鶴野橋に向かい、桜並木を見下ろしながら、新幹線公園の桜のトンネルをくぐるコース。心も体も大満足の日♡

毎週日曜日に新幹線の内部公開を行っています。(5月5日も公開)

②明和池公園 (千里丘新町2)



線路に沿って造られた遊歩道には鈴なりに咲いたソメイヨシノの桜が何百メートルも続いています。走り抜ける電車と風に揺れる桜を見ながら、日々の喧騒を忘れてゆったりと歩いてみませんか？

★セッピークイズ★

- 毎年、気象庁が桜の開花宣言を行うけど、何を基準にしている？
- ①各地にある標本木を観測し、5～6輪咲いた時
 - ②温度の累積が既定値に達した時
 - ③梅の花が開花した約23日後

答えは11ページ下にあるよ！



老化防止にも！ 関東風桜もち



クレープのような関東風の桜もち。桜の葉には抗酸化作用があり、がん抑制、動脈硬化予防、アンチエイジングなどの効果があります。

【レシピ】 (15個分)

▽白玉粉 70g	▽薄力粉 90g
▽砂糖 18g	▽水 200ml
▽好みの餡 200g	▽食用色素(赤) 微量

【作り方】

- ① ボウルに白玉粉と砂糖を合わせて水を半量入れ、溶かす
- ② ①に薄力粉と残りの水を加えて混ぜ合わせ、濾して食用色素を入れる
- ③ フライパンやホットプレートを熱して、薄く油(分量外)をひく
- ④ ②の生地を小判形に薄く流し入れ、弱火で焼く
- ⑤ 生地に餡を巻いたら出来上がり

お好みで桜葉や桜の塩漬などを添えて



10ページ 気象庁の職員さんが各地にある標本木を目で確認するんだよ！

※申込みは原則1日から受付開始
※特に記載のない場合、対象は市内在住・在勤・在学者、申込み不要

摂津市役所
☎06 (6383) 1111 (大代表)
☎072 (638) 0007 (代表)

お知らせ

固定資産の縦覧

4月1日(木)～5月31日(月)に、市役所2階・固定資産税課で、令和3年度の固定資産(土地・家屋価格等縦覧帳簿)の縦覧を行います。
※縦覧には、納税者本人を確認できるものが必要
※代理人は、委任状が必要
問合せ 同課へ

傷病手当金の支給適用期間が変わります

国民健康保険および後期高齢者医療制度における新型コロナウイルス感染症に係る傷病手当金が支給となる適用期間が「令和2年1月1日～令和3年3月31日」から「令和2年1月1日～令和3年6月30日」に変更となりました。
※詳細は市ホームページで
問合せ 国保年金課へ

国民年金保険料が改定

令和3年度の定額保険料は、月額1万6千610円。付加保険料は、月額400円です。今年度分の納付書は、4月1日以降に日本年金機構より発送されます。保険料は、口座振替などの前納により引き寄せられます。納付書が届かない場合や納付方法の変更の申し込みは、吹田年金事務所☎06(6821)2401へ。
問合せ 国保年金課へ

市税土曜電話納付相談

4月24日(土)午前9時～12時、電話納付相談を受け付けます。専用電話☎06(63383)6133へ。
問合せ 納税課へ

ファミリーファーム参加者募集

市ファミリーファームで行う指導付き農業体験への参加を希望する家族などを募集します。
内容 専門家の指導による春夏秋冬野菜づくりと収穫期間 4月25日～翌年3月の土曜日または日曜日
※月1～2回(計18回)
受講料 2人まで年8千円(3人以上は追加費用あり)
場所 市ファミリーファーム(昭和園4番)
定員 8組程度
申込み 4月12日(月)までに、市役所4階・産業振興課へ(先着)

募集

ファミリーファーム参加者募集
市ファミリーファームで行う指導付き農業体験への参加を希望する家族などを募集します。
内容 専門家の指導による春夏秋冬野菜づくりと収穫期間 4月25日～翌年3月の土曜日または日曜日
※月1～2回(計18回)
受講料 2人まで年8千円(3人以上は追加費用あり)
場所 市ファミリーファーム(昭和園4番)
定員 8組程度
申込み 4月12日(月)までに、市役所4階・産業振興課へ(先着)

国民年金保険料学生納付特例の申請

所得が一定以下の学生を対象に国民年金保険料の納付を猶予する学生納付特例申請の令和3年度分受付を開始します。令和2年度に承認を受け、4月以降も引き続き学生の人は、日本年金機構より申請書を送付します。届かない場合は、吹田年金事務所へ。
必要書類 ▼マイナンバーカードまたは年金手帳▼学生証または在学証明書
問合せ 国保年金課へ

大阪中央環状線 鳥飼大橋(北行) 開通

大阪中央環状線において、鳥飼大橋架替事業に伴う北行きの道路整備が完了し、歩道が開通しました。これにより同橋梁は、全面開通となりました。
問合せ 道路交通課へ

春の全国交通安全運動

4月6日～15日の10日間は「春の全国交通安全運動」が実施されます。
大阪重点 信号遵守の徹底

福祉農園利用法人募集

保育園や障害者施設、高齢者施設などの社会福祉法人で、福祉農園の利用を希望する法人を募集します。

令和3年度 就学援助申請の受付

経済的理由で就学が困難な小中学生の保護者に対し学用品費などの就学上必要な経費の一部を援助します。
対象 市立小中学校の児童生徒の保護者で、同一世帯員全員の令和2年分所得の合計額が、表の所得限度額以下の世帯
※前年度に援助を受けていた人も新たに申請が必要
※給与・年金所得者は、総所得から10万円を引いた額で判定
申請書の配布 市役所6階・子育て支援課および各小中学校
※市ホームページからも取得可
受付 4月6日(火)～14日(水)午前9時～午後5時15分(土・日曜日を除く。12日(月)～14日(水)は、午後7時まで)に市役所6階・601会議室で ※郵送可
問合せ 子育て支援課へ

Table with 2 columns: 世帯員数, 所得限度額. Rows: 2人 (2,592,000円), 3人 (2,849,000円), 4人 (3,106,000円), 5人 (3,363,000円). Note: ※世帯員数が1人増加ごとに25万7,000円を加算

引っ越したら 住民票を移しましょう

入学や転職、転勤などで引っ越すと、引っ越し先が住所地になります。住所の異動がある人は、住民基本台帳法に基づき、転出・転入の手続きをする必要があります。
なお、転出届は郵送でも手続きができます。引っ越しシーズンは窓口の混雑が見込まれるため、混雑を避けるためにも郵送での手続きにご協力をお願いします。
※詳しくは、市ホームページへ
問合せ 市民課へ

大阪府警察 鉄道警察隊 「列車内ちかん被害相談」

鉄道警察隊では、24時間いつでも相談を受け付けています。ちかんなどの被害に遭った、目撃したときは、一人で悩まず相談してください。一緒に対応方法を考えましょう！
詳しくは「列車内防犯講座」でネット検索！
問合せ 大阪府警察 鉄道警察隊 ☎06 (6885) 1234 へ
△列車内ちかん被害相談ページ



狂犬病予防注射の集合注射の案内

下表の日程で、狂犬病予防注射の集合注射を実施します。
※小雨決行。雨天の場合、1週間後に延期します。
※事故防止のため、幼児の来場を禁止します。
※昨年までと実施場所を一部変更します。
費用 ▼注射料=2,750円 ▼注射済票交付手数料=550円 ▼飼犬登録手数料=3,000円(新規登録の場合)
問合せ 環境政策課へ

Table with columns: 日, 時間, 場所. Rows for dates 4, 7, 8, 9, 10 with specific times and locations like 市役所前駐車場, 文化ホール前, etc.

第2次摂津市地域情報化計画の意見を募集

市では、行政経営戦略のデジタル化に係る分野計画である「第2次摂津市地域情報化計画」を策定するにあたり、ご意見を募集します。
閲覧場所 ▼市役所(1階・情報コーナー) ▼各公民館(安威川公民館を除く) ▼市民図書館・鳥飼図書館センター ▼いきいきプラザ ▼正雀市民ルーム ▼コミュニティプラザ ▼別府コミュニティセンター
※市ホームページで閲覧可
意見書の提出 4月1日(木)～28日(水)に、住所・氏名・意見を書いて、情報政策課へ郵送、FAX 06

鳥飼まちづくり グランドデザイン 策定委員会委員を募集

市では、鳥飼地域のまちづくりグランドデザイン策定について幅広く意見を求めるため、同会議の一般公募委員を2人募集します。
内容 会議(年4回程度)に参加
対象 市内在住で4月1日時点で20歳以上
任期 令和3年5月1日(土)～来年3月31日(木)
申込み 4月21日(木)までに、市役所4階・政策推進課分室で配布(市ホームページからも取得可)の応募用紙を書いて、同課担当へ郵送または持参
※消印有効・書類選考あり
ボランティア募集
◎使用済み切手整理 4月15日(木)午前10時～午後3時(参加時間自由)

今月の各種相談

※いずれも無料

相談名	相談内容	日時	場所・問合せ
市民法律	土地、建物、金銭貸借、相続、交通事故などの法律問題	毎週㊸・㊹午後1時15分～4時15分(各日先着7人)	自治振興課(市役所2階) ☎ 06 (6383) 1357
行政	国、府、市などの業務に対する要望など	7日㊸午後1時～3時(前日までに要予約)	※受付は実施日当日の午前9時から相談終了時間の30分前(市民法律相談は午後2時)まで。電話可
登記	登記・測量の問題など	2日㊸午後3時～5時(先着4人)	※各相談1回30分まで ※要望・苦情などの市民相談窓口は自治振興課です。
外国人市民相談	外国人が抱えている生活上の諸問題	中国語=13日㊸ 午前10時～12時	
中国人在日日本指導咨询 第2周 星期二 10時～12時 ☎ 06 (6383) 1357			
税務	税理士による所得税や相続税、贈与税などの税務相談	20日㊸ 午後1時半～4時半(先着6人)	市民税課(市役所2階) ☎ 06 (6319) 1990 ※申込みは前日までに、近畿税理士会吹田支部 ☎ 06 (6319) 0450へ
労働	労働全般の相談	毎週㊸午後1時～4時	産業振興課(市役所4階) ☎ 06 (6383) 1362
消費生活	消費者の利益・安全に関する苦情・要望など	毎週㊸～㊸午前9時～午後5時 ※29日㊸除く	産業振興課、消費生活相談ルーム(市役所4階) ☎ 06 (6383) 2666
多重債務法律	司法書士=㊸、弁護士=㊸による債務(借金)の問題解決	▷1日㊸午後2時～5時 ▷16日㊸午後1時～4時 (要事前予約)	
心配ごと	家族関係、生計、病気などの悩みごと	6日㊸・13日㊸・20日㊸・27日㊸ ㊸午後1時～3時	社会福祉協議会(地域福祉活動支援センター内) ☎ 06 (4860) 6460
人権擁護	人権擁護委員による相談	9日㊸ 午後2時～3時半	自治振興課(市役所2階) 問合せは人権女性政策課へ
人権なんでも	暮らしの中で起こる人権問題	毎週㊸～㊸ 午前10時～午後4時 ※29日㊸除く	市人権協会(人権女性政策課・市役所4階) ☎ 06 (6383) 1011
男性電話	生き方・働き方、人間関係の悩み	28日㊸午後1時～4時	人権女性政策課 ☎ 06 (6155) 9167
女性総合(電話・面接)	女性のさまざまな悩みの相談(家庭や職場、パートナーからの暴力の相談も含む)	▷毎週㊸㊸㊸㊸ 午前9時半～午後5時 ▷第3・4㊸午後1時～9時 ※29日㊸除く	男女共同参画センターウィズせつつ・相談室 女性総合 ☎ 06 (4860) 7116
専門相談	女性法律(要予約)	▷13日㊸午後2時～4時40分 ▷27日㊸午後5時～7時40分	法律・面接予約 ☎ 06 (4860) 7114
女性面談(要予約)	女性カウンセラーによる心の悩みのカウンセリング	▷6日㊸午後1時～4時50分 ▷8日㊸・22日㊸ 午前10時～12時50分 ▷20日㊸午後3時～7時50分	※乳幼児の一時保育あり(5日前までに要予約)

2月の火災・救急件数
★火災 2件 (年間累計 2件)
★救急 339件 (年間累計 712件)
救急車を呼ぶか迷ったら、「救急安心センターおおさか」 #7119 または 06 (6582) 7119 (24時間・365日対応)

◆一般社団法人摂津青年会議所が、2月9日、現金3万4300円を。
◆NPO法人ナルク茨木・摂津拠点が、2月4日、現金2万円を。
◆社会福祉協議会へ
◆大阪府理容生活衛生同業組合(都原茂理事長)が、3月1日、車椅子3台を。

◎市へ
◆三島鐵工株式会社、2月19日、現金100万円を。
◆大阪府理容生活衛生同業組合(都原茂理事長)が、3月1日、車椅子3台を。

◎どうきん縫ってボランティア 4月26日(月)午前10時～午後3時(参加時間自由)
◎ところ・問合せ ボランティアセンター(地域福祉活動支援センター内) ☎ 06 (6318) 1128へ

摂津市国民健康保険被保険者証などに2桁の枝番が新設されます

摂津市国民健康保険の被保険者証、高齢受給者証、限度額適用認定証などに、現行の記号・番号に加えオンライン資格確認のための被保険者個人を識別する2桁の枝番が新たに設定されます。4月1日以降に発行される各種証においては、2桁の枝番を追加・表示します。ただし、枝番の印字されていない被保険者証なども引き続き利用可能ですので、再交付などの手続きは不要です。ご不明点などありましたら、お問合せください。

現行：(記号)摂国(番号)1234567
↓
4月1日以降：(記号)摂国(番号)1234567(枝番)01
問合せ 国保年金課へ

技能職員(会計年度任用職員)募集(1人)

〈職務内容〉 市内花壇での除草、草花の手入れ、散水、その他苗圃での作業など
〈勤務時間〉 平日週4日 午前9時～午後5時
〈報酬など〉 時給999～1,045円
※本市での職務経験を加味して決定
〈要件〉 草花において興味をお持ちの人、花を育てるのが好きな人
〈任用期間〉 任用日から令和4年3月31日まで
※勤務実績により2回(令和6年3月31日)まで再度の任用可
〈申込み〉 水みどり課で配布の「採用試験申込書」を書いて、同課へ郵送
※市ホームページからも取得可
※随時、申込受付中
問合せ 水みどり課へ

4月から摂津市の税金・料金がスマートフォンで納付できます！

お使いのスマートフォンまたはタブレット端末で対象のアプリを利用し、納付書のバーコードをスマートフォンなどのカメラで読み取ることで、24時間いつでもどこでも簡単に納付できるようになります。

◆利用開始日 令和3年4月1日(木)から
◆対象となるスマートフォン決済アプリ PayB、楽天銀行コンビニ支払サービス、LINE Pay、PayPay ※各アプリの使用方法は、各社ホームページでご確認ください

◆対象となる税金・料金

税金	市・府民税(普通徴収)、軽自動車税(種別割)、固定資産税・都市計画税
料金	国民健康保険料、後期高齢者医療保険料、上下水道料金、保育料(公立給食費を含む)

※コンビニエンスストアで収納できるバーコード付き納付書を発行している公金が対象

◆利用条件など

- 問合せ 税金は市民税課へ
その他料金は各担当課へ
- (1)必要なもの
①スマートフォンまたはタブレット端末
②スマートフォン決済用アプリ
③コンビニ収納用バーコード印字のある納付書
※指定された納期限を過ぎたものおよび破損などでバーコードが読み取れないものは使用不可
- (2)支払い限度額 30万円以下
※LINE Payのみ上下水道料金は5万円未満
- (3)領収書 発行なし(アプリの取引履歴で確認のみ)
※領収書または軽自動車税(種別割)継続検査用納税証明書が必要な場合は、市役所、金融機関またはコンビニエンスストアでの納付が必要
- (4)手数料 無料(通信費は利用者負担)
- (5)注意事項
①スマートフォン決済と納付書による重複納付に注意してください
②市で納付確認ができるまで2週間程度要します
③スマートフォン決済後の取消しはできません

お知らせ／募集
相談
健康
公民館・コミュニティセンター
スポーツ文化センター
図書館
施設利用
教育ほかに
福祉
産業振興
子育て
地域活動
ごみ・資源

◆ 応急診療

◎ 市立休日小児急病診療所

問合せ ☎072 (633) 1171
場所 香露園 32-19
診療科目 小児科 (中学生以下)
診療時間 日曜・祝日および
12/31～1/3 = 午前10時～11時半、午後1時半～4時
※受付は診療開始30分前から
※発熱のある人は事前連絡のうえ、受診してください。



市立休日小児急病診療所

◎ 高槻島本夜間休日応急診療所

問合せ ☎072 (683) 9999
場所 高槻市南芥川町 11-1
診療科目 内科、小児科、外科
診療時間 ▽日曜・祝日および年末年始 = 午前10時～12時、午後2時～5時、午後7時～翌朝7時
▽平日 = 午後9時～翌朝7時
▽土曜日 = 午後3時～翌朝7時
※歯科は、日曜・祝日および年末年始の午前10時～12時、午後2時～5時
※受付は診療時間終了30分前まで

■ 保健センターのセット健診～健康診査+がん検診～

健康診査 (特定健診・後期高齢者健診) と4つのがん検診、骨粗しょう症検診、ピロリ菌検査とのセットでの健診が可能です。
実施日 ▽午後プラン = 5月21日(金)・24日(月) ▽午前プラン = 5月20日(木)～28日(金) (土・日・水除く)
対象 ▽16～39歳 (午後プランのみ受診可) ▽40～74歳で、特定健診受診券を持つ人 (加入の医療保険によって受診できない場合あり) ▽40歳以上で、ご加入の医療保険の異動があった人や生活保護受給者など▽後期高齢者医療の被保険者

種類	内容 (対象)	費用
午後プラン	健康診査 = 内科診察、血液・尿検査、身体・腹囲・血圧測定、※医師の指示により、心電図・眼底検査	無料※加入の医療保険によっては一部自己負担あり
	肺がん検診 = 胸部直接撮影 (40歳以上)、必要な人には喀たん検査 (50歳以上)	無料、喀たん検査は700円
	大腸がん検診 (40歳以上) 胃がん検診 (40歳以上)	500円 900円
午前プラン	骨粗しょう症検診 (16歳以上)	500円
	前立腺がん検診 (50歳以上の男性)	2,000円
	ピロリ菌抗体検査 (20歳～60歳)	500円
	大腸がん検診 (40歳以上) ※午前プランには含まれているのでオプション申込み不要	500円

申込み 4月27日(火)までに、封書またははがき (一人1枚) に、①希望プラン (午前または午後)、オプション申込内容②希望健診日 (第1・第2希望) ③氏名 (ふりがな) ④生年月日⑤住所⑥電話番号⑦40歳以上はご加入の保険者 (名称)・受診券整理番号を書いて、〒566-0021 南千里丘5-30 保健センター健診申込み係へ (必着・抽選) ※同センターホームページからも申込み可

■ 集団がん検診

会場 保健センター
申込み 電話または同センターホームページから

検診・検査	費用	対象	実施日
大腸がん	500円	40歳以上 (骨粗しょう症のみ16歳以上)	5月19日(水) 午前9時～11時
肺がん	無料※		
骨粗しょう症	500円		
胃がん	900円		
乳がん	700円	40歳以上で奇数月生まれの人	5月7日(金)・12日(水) 午前9時半～11時半・午後1時～2時半
			5月7日(金) 午後1時～3時
子宮頸がん	600円	20歳以上で奇数月生まれの人	

※喀たん検査を受ける場合、別途700円要
その他のがん検診などの日程については、保健センターまでお問合せください。

■ 個別がん検診

会場 ①大阪がん循環器病予防センター ②済生会吹田病院
種類 ①保健センターと同じ (上表の骨粗しょう症は除く) ②乳がん検診、子宮頸がん検診
費用・対象 ①②保健センターのがん検診と同じ
場所 ①大阪市城東区森之宮 1-6-107 (JR・地下鉄森ノ宮駅から徒歩2分) ②吹田市川園町 1-2
申込み ①保健福祉課②予約センター06 (6382) 1516 (受付時間は平日午後2～5時) へ (子宮頸がん検診は予約不要) (※子宮頸がん検診は摂津市・茨木市・吹田市内委託医療機関でも実施)

■ 茨木保健所の検査・相談

申込み 同保健所 (茨木市大住町 8-11) へ
※日程などについては、同保健所ホームページまたは電話にてお問合せください

検査・相談	実施日など
エイズ/HIV抗体検査 (即日検査、無料・匿名で受検可、希望者には梅毒即日検査も実施)	木曜日 (第3, 4を除く) 午前9時半～10時半
こころの健康相談 (うつ病・統合失調症・認知症・依存症などの精神的な病気、ひきこもり相談)	予約制
医療機関に関する相談 (安心して医療が受けられるようサポート)	月～金曜日 午前9時15分～12時・午後1時～4時

※いずれも土・日・祝日は実施しません

● お知らせ
うきうきせつつ ウォーキング 8月まで中止
新型コロナウイルス感染症拡大防止のため、8月までは中止とします。再開が決まり次第、広報紙・ホームページなどでお知らせします。
問合せ 保健福祉課へ
高年齢者肺炎球菌ワクチン助成対象者へ 予診票送付
対象者 令和3年4月1日～令和4年3月31日に、65歳・70歳・75歳・80歳・85歳・90歳・95歳・100歳になる人で、一度もワクチン接種をしたことがない人
費用 2千円 (生活保護世帯、住民税非課税世帯、中国残留邦人等支援給付対象者は、事前の申請により無料)

● 健康相談
4月27日(火)午前9時半～11時半に、保健センターへ / 要予約 (同センターへ) 可
問合せ 保健福祉課へ

春! 凝り固まった体をほぐそう
冬の自粛生活で凝り固まった筋肉を、暖かくなってきた今こそ、体操でしっかりほぐしましょう。
市では、自宅のできる体操のDVDを無料配布しています (郵送も可能です)。
● 摂津みんなで体操四部作 (DVD・CD)
市オリジナルの健康体操三部作に、「いきいきロコモ体操」を加えた四部作を収録しています。
配布場所 保健福祉課
● せつはつらつ脳トレ体操 (DVD)
認知症予防を目的とした市オリジナルの体操を収録しています。頭と体を同時に動かし、脳を鍛えることで、認知症を予防しましょう。
配布場所 高齢介護課

摂津市 健康 4月スタート

リニューアルしてスタート

問合せ 保健福祉課へ

リニューアルの内容

- その1 6,000ポイント以上貯めると、抽選で当たる賞品が充実
防災グッズ、ウォーキンググッズ、テレワークグッズなど、日常生活で、より使いやすいものが登場。
- その2 当選人数が4倍にアップ
抽選で当選する人数が各コース20人 (合計80人) に増加。
- その3 バーチャルウォーキングラリー開催
歩数に合わせて設定された仮想のコース (ドイツ編や東海道五十三次編など) が登場。参加者同士で順位を競うこともできます。
※1週間に1回データ送信が必要です。

お知らせ／募集
 相談
 健康
 公民館・コミセン
 スポーツ・文化
 図書館
 施設催し／教育ほか
 福祉
 産業振興
 子育て
 地域／市民活動
 ごみ・資源

〔千里丘公民館〕

◆ちくちく浴衣作り 手縫いで成人女性用の浴衣を作る
 4月20日～6月29日の毎週火曜日午後1時半～3時半(計10回) / 定員4人 / 要申込み(☎可・先着) / 反物など持参



賑やかにちくちく♪

◆世界のパン作り フォカッチャを作る
 4月21日(水)午前10時～午後1時 / 定員7人 / 材料費500円 / 要申込み(☎可・先着)
 ◆シニア向けスマホ講座 / 購入前に体験しよう / 超かんたんにわかるスマートフォン体験講座
 4月22日(木)午後1時半～

3時半 / 定員15人 / 要申込み(☎可・先着)

〔味生公民館〕



◆手ごねアロマ石鹸講座
 ドライハーブなどを飾り、可愛い石鹸を作る
 4月27日(水)午後1時半～3時 / 定員16人 / 材料費500円 / 要申込み(☎可・先着) / 筆記用具持参



天然の香りを使用します

※イメージ画像

◆チャレンジ！ナイトヨガ講座 初心者でも行えるやさしいヨガで体力作りチャレンジする
 5月7日～21日の金曜日午後7時～8時半(計2回) / 定員20人 / 要申込み(☎可)

可・先着 / 飲み物、ヨガマット(またはバスタオル)持参



ヨガは呼吸が大切！フー！

◆沖縄三線入門講座 沖縄文化に触れながら、三線の基礎を学び、沖縄民謡を楽しむ
 5月9日～6月6日の日曜日午前10時半～12時(計5回) / 定員5人 / 要申込み(☎可・先着) / 筆記用具持参・三線は無料貸出

〔新鳥飼公民館〕

◆春・夏のお肌のお手入れ＆ワンポイントメイク講座 マスクによる肌トラブルの仕組みやケア、ワンポイントメイクレッスン
 5月10日～17日の月曜日午前10時半～12時(計2回) / 定員12人 / 要申込み(☎可)

可・先着 / スタンド式鏡とメイク道具持参



キレイになりたい人集まれ～！

◆はじめてのカリグラフィ講座 アルファベットを美しく書く技法「カリグラフィ」の基本を学び、季節のカードを書く
 5月12日～6月9日の水曜日午前10時～12時(計3回) / 定員8人 / 教材費2千100円 / 要申込み(☎可・先着) / エプロン持参(もしくは汚れてもいい服装)

〔鳥飼東公民館〕

◆学び合う場づくり～元気の会鳥飼東～ 地域で支え合う絆作り「ちよっとギャラリー&ゲーム」
 4月5日(月)午後1時半～3時

◆みんなでハーモニカ！健康づくり～元気の会鳥飼東～ 基本からハーモニカを始める
 4月19日(月)午後1時半～3時 / 定員7人 / 要申込み(☎可・先着) / ハーモニカ持参

◆はじめての将棋講座 将棋の基本を学ぶ
 4月22日～5月13日の木曜日午前10時～12時(計3回) / 定員12人 / 要申込み(☎可・先着)

◆レジン アクセサリー講座 マスクチャーム・イヤリング(またはピアス)・ブローチを作る
 4月24日～5月8日の土曜日午前10時～11時半(計3回) / 定員5人 / 参加費2千円(3回分) / 要申込み(☎可・先着)



世界に一つだけのアクセサリー

●お知らせ

ご利用ください
 まいどおおきに
 出前講座

市では、市内の団体やグループの要請に応じ、市職員や市民を講師として派遣する「まいどおおきに出前講座」を実施しています。防災やまちづくり、健康、人権、歴史、趣味など、さまざまな講座メニューを用意していますので、ぜひご利用ください。

対象 市内のおおきね10人以上の団体やグループ
 講座内容 市役所6階・生涯学習課、各公民館(安威川公民館を除く)、コミュニティプラザ、いきいきプラザで取得(市ホームページからも取得可)の講座一覧をご覧ください
 問合せ 生涯学習課へ



未経験者大歓迎！
 募集対象が広がりました！

集まれ未来のメダリスト～摂津市体感プロジェクト2020～

テニス教室 (硬式)

元女子プロテニス選手・浅越しのぶさんによる、ストローク・サーブ・スマッシュなどの指導

日時 5月22日(土)午前10時から
 場所 くすの木公園テニスコート (雨天時は味生体育館)
 対象 年長クラス～高校3年生 (市内在住・在園・在学に限る)
 定員 40人程度

申込み 4月16日(金)午後5時15分までに、はがきに氏名・ふりがな・住所・生年月日・電話番号・学校名・学年・車をご利用の人は「車で来場」を書いて〒566-8555 (住所不要) 文化スポーツ課へ (必着・多数の時抽選) ※公開抽選会を4月19日(月)午前10時から市役所6階・602会議室で実施(見学可)。ただし、新型コロナウイルス感染症の状況により、非公開とする場合あり ※後日、抽選結果を送付 ※駐車場は近隣に用意あり ※ラケット貸出あり



浅越しのぶさん

2004年アテネオリンピックに女子ダブルスで出場し、ベスト4に輝く

こども会に入ろう！

問合せ 生涯学習課へ

こども会とは？

こども会は、小学生を中心に、学校や家庭だけでは経験出来ない活動を、色々な世代の仲間とともに行うことで、こどものころから心を育みながら自立性や協調性を身につける会です。こども会に入って楽しく活動してみませんか？

こども会の主な活動

新入生歓迎会やクリスマス会など季節にあった催しや、キックベースやソフトボール、市外への日帰り遠足など地域の子ども会によってさまざまな活動を行っています。

こども会に入りたい場合

お住まいの地域のこども会に直接お申し込みください。地域のこども会窓口が分からない場合は、生涯学習課にお問い合わせください。



映画会

市民図書館 毎週④

- ①午前10時半～(子ども向けアニメ映画)
②午後1時半～(一般向け映画)
4日 ①日本の昔ばなし 一休さんの虎退治ほか
②記憶の中の僕たちへ
11日 ①うっかりペネロペ 大好き! タータ、フィーフィ編
②紅い樺(たすき)
18日 ①ミッキーの芝居見物 ②ビリーブ 未来への大逆転
25日 ①さらばまたりの日々よ おじゃる丸スペシャル
②八つ墓村

鳥飼図書センター 毎週⑤午前10時半～

- 3日 ○僕のワンダフル・ライフ(一般向け映画)
10日 ○若おかみは小学生! 4
17日 ○くまのアーネストおじさんとセレスティーナ
セレスティーナの誕生日
24日 ○オープン・シーズン

予約制・定員制で実施
※詳細は各館へ

おはなし会

市民図書館

*おはなし玉手箱(約15分)
毎週⑤午後3時から

鳥飼図書センター

*えほんとかみしばいの
おはなし会(約15分)
テーマは「たまご」
毎週⑤午後2時半から
※当日先着・定員制

「世界のふしぎな風景図鑑」
パイ インターナショナル編



パイ
インター
ナショナル

ナイカ鉱山のクリスタル洞窟、セドレツ納骨堂、百舌鳥・古市古墳群など世界遺産を含む、世界各地の面白い自然風景・建築物50カ所を写真で紹介する。

「異世界に一番近い場所」
幽玄一人旅団 清水大輔著



パイ
インター
ナショナル

「古代遺跡」「地下神殿」「迷宮」「夜市」…。ゲームの世界にどっぷりと浸かっていた著者ならではの視点で撮った世界の遺跡・古都・教会などの写真集。

【市民図書館】

◆出張おはなし会 絵本の読み聞かせや手遊びなど
4月13日(火)午前11時から
(15分程度、コミュニティプラザ・子どもルームで対象は幼児と保護者/定員12組)
◆小学生のお仕事体験 カウンター、本の検索など

図書館業務の体験

4月18日(日)午前10時～11時半/対象は小学3～6年生/定員2人/要申込み(可・先着) ※要図書貸出券
◆春の親子工作 家族で一緒に! 「手で持つマスク」と「マスクケース」を作る
4月24日(土)午前11時～12時/対象は5歳～小学生と保護者/定員4組(1組)

3人まで※小学生のみの参加も可※未就学児は保護者の同伴が必要/要申込み(可・先着)

◆生物多様性イベント
フェルト動物を作ってかざろう フェルトで作った動物にビーズなどを使って飾り付ける
5月5日(祝)午前10時半～12時/対象は小学生/定員6人/要申込み(電話不可)

【鳥飼図書センター】

◆子どもの読書週間行事「ラブラリめいろ」 地図を頼りに「本のもり」を抜け出そう
4月23日(金)～5月12日(水)/対象は小学生以下
先着 ※要図書貸出券

★テーマ展示★

各図書館では、話題の事柄や季節に合わせてテーマを設定し、一定期間関連する図書を展示しています。
【市民図書館】
「香りであわせ」 11月31日(月)まで
【鳥飼図書センター】
「おうちで旅気分」 11月4月30日(金)まで

スポーツ教室参加者募集

申込み NPO 法人せつブルーウィングス ☎072 (665) 6139 へ(先着)

教室	対象・定員	練習日	ところ	参加費
テニス(小学生)	小学4～6年生・10人	4/10からの土曜日 午前10時～12時	くすの木公園 テニスコート	4,000円 (計10回)
テニス(一般)	高校生以上・15人	4/10からの土曜日 午後1時～3時	くすの木公園 テニスコート	5,000円 (計10回)
テニス(夜間)	高校生以上・20人	4/14からの水曜日 午後7時～9時	柳田テニス コート	6,000円 (計10回)
ソフトテニス	①小学生・15人 ②中学生以上・15人	4月からの土曜日①午後2時15分～3時40分②午後3時半～4時55分	柳田テニス コート	4,000円 (計10回)
バスケットボール by 大阪エヴェッサ	①小学1～3年生・20人 ②小学4～6年生・20人 ③中学生～高校生・20人	①毎週(金)午後4時半～5時50分 ②毎週(金)午後6時～7時20分 ③毎週(金)午後7時半～8時50分	味生体育館	6,600円 (1カ月)
チアダンス by 大阪エヴェッサ	①4歳～小学3年生・25人 ②小学4年～中学生・25人	①毎週(金)午後5時半～6時半 ②毎週(金)午後6時45分～7時45分 ※いずれも第4回なし	味生体育館	4,950円 (1カ月)
アクティブ・チャイルド・プログラム	小学生・20人(楽しく体を動かす運動遊び)	毎週(金)午後7時～8時	味生体育館 鳥飼体育館	500円 (1回)
サッカー	①未就学児～小学2年生・25人 ②小学3～6年生・25人	①毎週(金)午後4時～5時15分 ②毎週(金)午後4時半～5時45分	青少年運動 広場	7,500円 (3カ月)
キッズフットサル	未就学児～小学3年生・15人	5/8からの土曜日 午前10時～12時	山田川運動 広場	500円 (1回)
家族でエンジョイスポーツ	未就学児または小学生の子どもとその家族・15組	5/8からの土曜日 午前8時～10時	山田川運動 広場	家族あたり500円 (1回) 保険料込

※参加費には別途スポーツ安全保険料(年額)が必要です(家族でエンジョイスポーツ教室を除く)。
▽小・中学生=800円▽高校生～64歳=1,850円▽65歳以上=1,200円
※テニス教室は最小催行人数2人(詳細は市テニス連盟のホームページをご覧ください)。

スポーツ推進委員募集

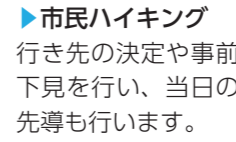
～スポーツで市民を笑顔に～

●スポーツ推進委員として一緒に活動してみませんか
市民とともにスポーツに触れ合う機会を創出したい人、スポーツ活動を通して地域に貢献したい人大歓迎です。
※活動内容など、詳細は文化スポーツ課へ
任期 委嘱日(5月中旬予定)～来年3月末
対象 市内在住の20歳～74歳で、スポーツに関心があり、積極的に参加できる人
報酬 日額9,000円※一部事業を除く
申込み 同課へ※詳細は市ホームページへ

主な活動内容



◆ニュースポーツ大会
大会の企画運営、当日は審判や得点係も行います。



◆市民ハイキング
行き先の決定や事前下見を行い、当日の先導も行います。



◆ニュースポーツ体験会
初めて競技をされる市民に、丁寧にルールなどを指導します。



活動内容や写真が盛りだくさん
Facebook 専用QRコード

※申込みは原則1日から受付開始
 ※特に記載のない場合、対象は市内
 在住・在勤・在学者、申込み不要

摂津市役所
 ☎ 06 (6383) 1111 (大代表)
 ☎ 072 (638) 0007 (代表)

児童センター ☎ 06 (6382) 0666
 男女共同参画センター ☎ 06 (4860) 7112
 学校教育課 ☎ 06 (6383) 5763
 施設管理公社 (いきいきプラザ内) ☎ 072 (635) 1404

【児童センター】

使用証の更新を

同センターの使用証の更新と新規登録受付は、4月1日(木)午後1時からです。
 4月24日(出)午前10時～午後3時/対象は乳幼児と保護者、小学生/申込不要(入場制限を設ける場合あり)
 ◆母の日のプレゼント作り
 フェルトカーネーションのフラワーボックス作り
 5月8日(出)午後2時～3時/午後3時～4時/対象は小学生/定員各10人/参加費200円/要申込み(4月10日(出)から同センターへ・電話不可・先着)



◆おもしろくらぶ パートI 運動あそび、造形あそび、バス遠足など

4月21日～9月22日の隔週水曜日①初級午後6時～6時45分②中級午後6時55分～7時40分③上級午後7時45分～8時半に、正雀市民ルームで(各計10回)/対象は①小学3～6年生②中学生③高校生～20歳程度/定員各8人/受講料5千円、入会金1千円/要申込み(国際交流協会 ☎ 06 (6319) 6251へ・先着)



◆中国語講座(追加募集)

初級は単語や挨拶など、中級はトピックに応じた会話を中国人講師から学ぶ
 4月24日～9月25日の隔週土曜日▽初級午後2時～2時50分▽中級午後3時～3時50分に、正雀市民ルームで(各計9回)/定員各若干名/受講料1万800円(会員は半額・テキスト代別途要)/要申込み(国際交流協会 ☎ 06 (6319) 6251へ・先着)

令和3年度男女共同参画市民企画協働事業

チャレンジ企画募集

男女共同参画の視点で考えた企画や女性のエンパワメントに役立つ講座の企画を募集します。あなたの“できたらいいな”を実現しませんか!?

講師として
 チャレンジしたい

講座やワークショップ
 を企画したい



対象 構成員が3人以上で、その過半数が市内に在住、在勤、在学し、男女共同参画社会の実現を目指した活動をしている市民活動団体
支援内容 講師謝礼金の補助、講座実施時の一時保育経費の補助、開催・準備場所(交流室・コミュニティプラザ会議室など)の提供、附属備品の貸出しなど
申込み 4月24日(出)の午後5時までに男女共同参画市民企画協働事業申請書・計画書・講師選定書を提出(男女共同参画推進団体以外の市民活動団体は名簿も提出)※1団体何企画でも提出可(申請書などの提出の際に、簡単な聞き取りあり)
プレゼンテーション実施日 5月22日(出)
問合せ 男女共同参画センターへ

対象となる企画

- ・男女共同参画社会づくりに寄与するもの
- ・「摂津市男女共同参画計画」の基本課題の達成に繋がるもの
- ・団体などの構成員が参加するとともに、広く市民に参加を呼びかけて行うもの
- ・営利活動、政治活動または宗教活動を目的としないもの
- ・広く市民生活の向上や社会的課題の解決目的として、自主的かつ主体的に行うもの

市民文化ホール

〒566-0034 香露園 32-16 ☎ 072(635)1404
 ※前売券は、施設管理公社(いきいきプラザ内)で販売
 ※チケットは1人2枚まで ※未就学児の入場不可 ※全席指定

◆矢井田 瞳 アコースティックライブ

5月29日(土)午後3時開演(午後2時半開場)
 歌手の矢井田 瞳によるアコースティックライブ
 前売り 5,000円(当日5,500円)
 前売り券は4月10日(出)10時より発売



◆鼓童ワン・アース・ツアー 2021「鼓」

6月12日(土)午後2時開演(午後1時半開場)
 太鼓芸能集団「鼓童」による創立40周年ツアーの第一弾を開催します。
 前売り 5,500円(当日6,000円)
 ※高校生以下・65歳以上 3,500円(当日4,000円)
 前売り券は4月17日(出)10時より発売



【男女共同参画センター】

5月14日～7月2日の毎週金曜日午前10時半～12時(計8回)/対象は今年度3歳以上の幼児と保護者/定員16組/参加費3千円(遠征代)/要申込み(同センターで配布(ホームペー ジからも取得可)の申込書を書いて同センターへ持参・先着・初めての人優先)

◆ぼてとひろばく親子でほっこりく 保護者同士の交流など
 4月15日(休)午後0時～3時/対象は未就学児と保護者

◆つどい場「輪」のスマイル広場 100歳まで元気カフェ 体操や笑いヨガ、脳活性化ゲームでココロもカラダも元気度アップ
 4月17日(出)午後1時半～3時半/茶菓代100円

●その他

◆ウィズdeシネマ 「マーガレット・サッチャー 鉄の女の涙」 英国史上初の女性首相の栄光と挫折、そして最愛の夫との感動の物語
 4月27日(火)午後1時半～3時半/定員15人/要申込み(同センターへ・可・先着)/※一時保育あり(1歳～就学前児・4月22日(休)までに要予約)

◆大人の英語講座(追加募集) カナダ人講師から楽しく英会話を学ぶ
 4月19日～9月13日の毎週月曜日▽上級午前9時20分～10時10分▽中級午前10時15分～11時5分▽初級午前11時10分～12時に、正雀市民ルームで(各計15回)/定員各若干名/受講料1万8千円(会員は半額・テキスト代別途要)/要申込み(国際交流協会 ☎ 06 (6319) 6251へ・先着)
 ◆青少年英語講座 外国人講師から楽しく英会話を学ぶ

4月は 若年層の性暴力被害予防月間

毎年4月を、若年層の性暴力被害予防のための月間とし、若年層を対象とした性的な暴力の防止に取り組みます。
 4月は、進学・就職などに伴い、若年層の生活環境が大きく変わり、性暴力被害に遭うリスクが高まる時期です。
 同意のない性的行為の強要は、いかなる理由・関係性であってもすべて性暴力です。

●ひとりで悩まず相談を.....

不安に寄り添いながら支援を行う公的相談窓口です。
 ▶男女共同参画センター ☎ 06 (4860) 7116
 ▶性暴力救援センター・大阪 SACHICO ☎ 072 (330) 0799
 ※24時間受付・秘密厳守



詳しくは内閣府男女共同参画局ホームページへ▶

初級囲碁教室

摂津いきいき塾
 日時 5月15日～来年3月19日の毎月第3土曜日(8月を除く)
 場所 いきいきプラザ大会議室
 受講料 5,000円(計10回)
 講師 白石京子四段
 定員 20人(先着)
 申込み 4月3日(出)から市民文化ホールに受講料を添えて申込み
 問合せ 同ホール ☎ 072 (635) 1404へ

お知らせ/募集

相談

健康

健康

健康

健康

公民館

公民館

公民館

公民館

公民館

公民館

公民館

公民館

公民館

公民館

公民館

公民館

公民館

公民館

公民館

公民館

公民館

公民館

公民館

公民館

公民館

公民館

公民館

お知らせ/募集

相談

健康

健康

健康

健康

公民館

公民館

公民館

公民館

公民館

公民館

公民館

公民館

公民館

公民館

公民館

公民館

公民館

公民館

公民館

公民館

公民館

公民館

公民館

公民館

公民館

公民館

公民館

※申込みは原則1日から受付開始
※特に記載のない場合、対象は市内
在住・在勤・在学者、申込み不要

※申込みは原則1日から受付開始
※特に記載のない場合、対象は市内
在住・在勤・在学者、申込み不要

- お知らせ／募集
- 相談
- 健康
- 公民館・コミセン
- スポーツ・文化
- 図書館
- 施設・教育
- 福祉
- 産業振興
- 子育て
- 地域活動
- ごみ・資源

- お知らせ／募集
- 相談
- 健康
- 公民館・コミセン
- スポーツ・文化
- 図書館
- 施設・教育
- 福祉
- 産業振興
- 子育て
- 地域活動
- ごみ・資源

ビジネスサポートセンターを開設

～経営の課題・悩みを専門家に無料で相談～

経営に関する課題や悩みを相談できるビジネスサポートセンターを南千里丘別館に開設します。コロナ禍での業態転換への支援、新たな販路開拓、新製品開発の支援など、ビジネス全般の相談に無料で対応します。
※法律・税務などの専門的な内容に関しては別窓口を案内する可能性あり

場所・開設時間 南千里丘 4-35 (3階) ビジネスサポートセンター・午前9時～午後5時の毎週火曜日(祝日・年末年始除く)

対象 市内で事業を営んでいる法人・個人(創業間もない人・今後市内で創業を志す人も相談可)

予約 4月1日(木)から同センター☎06 (6170) 6411へ(予約枠は下記3枠)
①午前10時から②午後1時から
③午後3時から(いずれも90分)

◆野菜苗・花即売会 花や野菜の種苗、鳥飼なすの苗、肥料などの販売
4月17日(土)・18日(日)午前10時～午後4時に、市役所西別館跡地で※18日(日)午前10時から「春の寄せ植え教室」を実施/定員10人/材料費1千円/要申込み(16日(金)までに産業振興課へ・可・先着)
◆介護職員初任者研修講座 介護の基礎を学び、介護職

の入門資格を取得する
5月25日～7月20日の毎週火・木曜日午前10時～午後5時に、未来ケアカレッジ吹田千里丘校(吹田市千里丘下20・16)で(計16回)/対象は市内在住者で、介護職での就労を目指す人/定員10人/テキスト代6千600円/要申込み(4月5日(月)～23日(金)に産業振興課へ・電話不可・選考あり)

いきいきカレッジは9月に開講
せつつ桜苑・ふれあいの里で開催するいきいきカレッジは、9月に開講します。
募集などの詳細は、7月号の広報紙に掲載します。
問合せ 高齢介護課へ

◆ふれあい入浴
4月18日(日)午後4時～9時に、ヘルシーバス千里丘で/対象は小学生以下と65歳以上/氏名・連絡先を書いたメモと、入浴に必要な物品(シャンプー、石鹸、タオルなど)は各自で持参/問合せは高齢介護課へ
◆認知症サポーター養成講座 認知症について学び、認知症の人や家族への接し方などに関する知識を習得する
4月28日(水)午後1時半～

身体障がい者補助犬の使用者を募集

身体障がいの自立と社会参加の促進を目的として、盲導犬や介助犬、聴導犬の使用者を募集します(選考あり)。

申込み 市役所1階・障害福祉課で配付(府ホームページからも取得可)の申請書を記入し4月5日(月)～5月14日(金)に、府障がい福祉室自立支援課(〒540-8570大阪府福祉部障がい福祉室自立支援課社会参加支援グループ身体障がい者補助犬担当者宛)へ郵送(必着)
問合せ 府同課☎06 (6944) 9176へ

3時に、地域福祉活動支援センターで/定員10人/要申込み(高齢介護課へ・可・先着)
◆障害福祉 手話講習会・入門(初級)コース
4月15日～9月9日の毎週木曜日①午後2時～4時②午後7時～9時に、社会福祉協議会4階・研修室で、(各計18回、①②どちらかのみの受講)※4月22日、29日、7月22日、8月12日は休講/定員各16人/教材費3千300円/要申込み(4月9日(金)までに障害福祉課へ・可・先着※初めての人の優先)
◆府要約筆記者養成講座 聴覚障害者のため、話の内容を文字にして伝える筆記

生活習慣病や介護予防に役立つ体操

①健康体操
日時 4月8日からの第2・4木曜日午後0時45分～1時45分(計24回)※4月8日(日)のみ午後0時15分から
②男性のための体操教室
日時 5月13日からの第2・4木曜日午前10時半～11時半(計20回)※5月13日(日)のみ午前10時15分から
③男性のための筋トレ&ストレッチ教室
日時 5月15日からの第1・3土曜日午前9時10分～10時半(計20回)※5月15日(日)のみ午前9時から

場所 身体障害者・老人福祉センター
対象 60歳以上または身体障害者(①は新規の人②③は男性のみ・初めての人の優先)
定員 各10人
参加費 各2千円(年間)
申込み (同センター☎072 (653) 1212へ・先着)

福祉協議会4階・研修室で、(各計18回、①②どちらかのみの受講)※4月22日、29日、7月22日、8月12日は休講/定員各16人/教材費3千300円/要申込み(4月9日(金)までに障害福祉課へ・可・先着※初めての人の優先)
◆府要約筆記者養成講座 聴覚障害者のため、話の内容を文字にして伝える筆記
通訳の養成講座
6月19日(土)～12月4日(土)に、府立福祉情報コミュニケーションセンター(大阪府東成区中道1丁目3・59)で(計21回)/対象は府内に在住・在勤・在学し、要約筆記者として活動する意思のある人/定員▽手書きコース12人▽PCコース12人/受講料無料、テキスト代実費負担
/要申込み(受講申込書を5月10日(月)までに府中途失聴・難聴者協会(〒562・0023箕面市粟生間谷西2丁目2・6橋高方)へ郵送(消印有効)または府ホームページから申し込み)/問合せは府民お問い合わせセンター☎06 (6910) 8001へ



新型コロナウイルス感染症対策

事業者の支援を9月末まで延長

次の支援事業の申請期間を9月末まで延長します。

- 中小企業者雇用継続支援事業
新型コロナウイルス感染症の影響に伴い、国の雇用調整助成金などの支給決定を受けた市内の中小企業者に対して、雇用の確保と事業の継続を支援するため、支援金10万円を支給します。
※国助成金の申請事務を社会保険労務士に依頼した場合、要した費用(上限5万円)を上乗せ支給
- テイクアウト・デリバリー導入支援補助事業
新型コロナウイルス感染症の影響を受け、令和2年4月以降に飲食事業者が新たにテイクアウト・デリバリーサービスを開始、または拡大した費用(上限5万円)を補助します。

※いずれも1事業者1回まで
申請方法 申請書(市ホームページからも取得可)を産業振興課へ郵送(消印有効)または持参

暮らしのワンポイント

消費生活相談ルーム(産業振興課内) 問合せ

マイクソフトロゴを 用いた偽警告に注意

【事例】パソコンでインターネットを利用中に、突然ピーピーと大きな警告音が鳴り続け、画面にMicrosoftのロゴと「あなたのコンピュータはウイルスに感染した。すぐサポート窓口へご連絡ください」と表示され、慌てて電話した。遠隔操作のソフトをインストールして警告音を止めてもらった。「パソコンの修復とセキュリティ保護のサポートが必要」と言われ、コンビニで前払式電子マネーを買いコード番号を入力するようにと言われた。指示通りにしたが、番号が間違っているとされ、もう一度買いなおすと言われた。
【注意】日本マイクロソフト(株)とは全く無関係であることが確認されています。前払式電子マネーを購入させること、コード番号を連絡させることは、典型的な詐欺の手口です。表示された連絡先に電話しないようにしてください。

子育て



せつみんなで子育てねっと



- 地域子育て支援センター ☎072 (631) 9676
 かるがも広場 (べふこども園内) ☎06 (6349) 1800
 鳥飼保育所 ☎072 (654) 5960
 子育て総合支援センター ☎072 (631) 9428
 せつ幼稚園 ☎06 (6383) 4000
 とりかい幼稚園 ☎072 (654) 8032
 べふこども園 ☎06 (6349) 5500
 とりかい遊育園 ☎072 (654) 5093
 NPO 法人キッズぽてと ☎06 (7503) 2515
 摂津ひかり保育園 (鳥飼本町) ☎072 (650) 0123
 出産育児課 ☎06 (6170) 2181
 ※申込みは原則1日から受付開始
 ※特に記載のない場合、対象は市内在住・在勤・在学者、申込みは不要

◆赤ちゃんの日 ベビーマツサージ・身体測定
 4月8日(木)午前10時～12時に、摂津ひかり保育園で対象は0歳児と保護者/定員8組/オイル代1000円/要申込み(同園へ・☎可・先着)



◆専門講師によるリズム運動教室 音楽に合わせて楽器や運動用具を使って楽しく体を動かそう
 4月8日(木)・22日(木)▽0歳児11午前10時～10時半▽1歳3歳児11午前10時半～11時15分に、とりかい遊育園で/定員各10組/費用500円(初回無料)/要申込み(前日までに同園へ・☎可・先着)

◆ひかりひろばワークショップ(カラーサンド) 母の日デコレーション 小瓶に3色の砂を入れ、キャップを飾り付ける
 4月9日(金)午前10時～12時に、摂津ひかり保育園で/対象は保護者/定員7人/材料費1千200円/要申込み(同園へ・☎可・先着)

◆くくるる市 ベビー用品、子ども服などのリサイクル品の提供
 4月17日(土)午前10時～午後3時半に、ちいさなおうち(正雀本町1丁目)で/問合せはNPO法人キッズぽてとへ
 ◆園庭であそぼう 園庭の遊具や砂場であそぼう
 4月20日(火)午前10時半～12時に、摂津ひかり保育園で/対象は未就園児と保護者/定員10組/水筒/帽子持参/要申込み(同園へ・☎可・先着)

◆はじめてさんいらっしやい ちいさなおうちに来てみませんか
 4月21日(水)午前10時～12時に、ちいさなおうち(正雀本町1丁目)で/対象はちいさなおうちの利用が初めての親子/定員5組/要申込み(同園へ・☎可・先着)

◆外遊びを楽しもう 公園でみんなであそぼう
 4月22日(木)午前10時半～12時に、庄屋公園で※雨天中止/対象は乳幼児と保護者/問合せはNPO法人キッズぽてとへ
 ◆ママのリフレッシュたいむ 子育ていろいろぶっちゃけ

子育て講座「コロナ禍での前向き子育て～親子も前向きに～」

自宅で過ごすことが多い中、親子で楽しい時間が過ごせるよう、より子育てを前向きにする方法を一緒に考えてみませんか。
日時 4月20日(火)午前10時～11時半
対象 乳幼児の保護者・妊娠中の人とその家族・子育て支援に関心のある人
定員 30人
申込み 市ホームページまたは上記QRコードから申込み
問合せ 出産育児課へ



◆不妊治療費の助成開始 医療保険適用対象外の不育治療費の一部を助成します。
助成額 対象となる治療費の7割で、年度内で上限合計30万円
問合せ 出産育児課へ



△ファミサポQR



△不育症QR

新しい助成制度がスタート

●**新生児聴覚検査の助成開始**
対象 摂津市に住民登録をし、令和3年4月1日以降に出生した生後1カ月までの新生児
助成額 自動聴性脳幹反応(AABR)は上限5,000円、耳音響放射検査(OAE)は上限1,500円

●**ファミリー・サポート・センター利用費助成対象の拡充**
 ファミリー・サポート・センター利用費助成制度を次のとおり拡充します。
 ▽ひとり親の所得制限を緩和
 児童扶養手当→児童手当の受給対象世帯
 ▽多胎児を有する世帯も対象
 ひとり親でなくても受給可能(児童手当受給が条件)

●**不育症治療費の助成開始**
 医療保険適用対象外の不育治療費の一部を助成します。
助成額 対象となる治療費の7割で、年度内で上限合計30万円
問合せ 出産育児課へ

トーク
 4月23日(金)午前10時～12時に、ちいさなおうち(正雀本町1丁目)で/対象は乳幼児の保護者/定員6人/要申込み(NPO法人キッズぽてとへ・☎可・先着) / ※一時保育あり(要予約)
 ◆**身体測定と4月の誕生日会(誕生日会は午前のみ)**
 4月26日(月)午前10時～12時、午後1時～3時に、摂津ひかり保育園で/対象は未就園児と保護者/定員10組/※誕生日の未就園児は申込み時にお伝えください。/要申込み(同園へ・☎可・先着)
 ◆**親子ヨガ** 親子ふれあい遊びと親ヨガ
 4月27日(火)午前10時～11時に、摂津ひかり保育園で/対象は一人で座れる子から未就園児までと保護者/定員7組/動きやすい服装で、水筒持参/要申込み(同園へ・☎可・先着)

園児と保護者/定員10組/※誕生日の未就園児は申込み時にお伝えください。/要申込み(同園へ・☎可・先着)
 ◆**親子ヨガ** 親子ふれあい遊びと親ヨガ
 4月27日(火)午前10時～11時に、摂津ひかり保育園で/対象は一人で座れる子から未就園児までと保護者/定員7組/動きやすい服装で、水筒持参/要申込み(同園へ・☎可・先着)

ひろばの利用方法・利用時間

事前予約のうえご利用ください。※赤ちゃんの日の対象は0歳の歩いていない子・複数日参加不可
【予約方法】
 前の週の月曜日からセンターまたは広場へ・☎可
 ※鳥飼親子ひろばは地域子育て支援センターへ
【利用時間】
地域子育て支援センター
 ▽月～金曜日の①午前10時～12時②午後1時15分～2時半③午後2時45分～4時
 ▽土曜日の午前10時～11時半
 ※4月1日(木)(初めての人対象)・15日(木)の午後2時～3時は赤ちゃんの日(両日参加不可)
かるがも広場
 ▽月・火・木・金曜日の①午前10時～12時②午後1時15分～2時半③午後2時45分～4時
 ※4月2日(金)・15日(木)の午後2時半～3時半は赤ちゃんの日(両日参加不可)
鳥飼親子ひろば
 ▽水・金曜日の午前10時～11時15分
 ※4月9日(金)は赤ちゃんの日
 ※詳しくは「せつみんなで子育てねっと(本紙26ページ右上QRコード)」新着情報をご確認ください

プレママ・パパ向けイベント

	とき	ところ	対象・定員・参加費
①プレママサロン「ママの身体について」	16日(金)午後2時～4時	地域子育て支援センター	妊娠中の人とそのパートナー
②ママ・パパ講座「沐浴とおむつ替え体験」	25日(木)午前9時半～11時	ちいさなおうち(正雀本町1丁目)	妊娠中の人とそのパートナー・6組

申込み ①出産育児課へ(☎可・先着)
 ②NPO法人キッズぽてとへ(☎可・先着)

●今月の健康診査・相談

種別(対象)	※対象者には案内を郵送
4か月児健診	R 2.11月後半～12月前半生まれ
1歳6か月児健診	R 1.9月生まれ
2歳6か月児歯科健診	H30.9月生まれ
3歳6か月児健診	H29.9月生まれ

種別(対象)	実施日時
離乳食講習会(5か月～6か月児の保護者)	23日(金)午前(予約制・☎可)
健康育児相談/保健・栄養相談	15日(水)午前10時～11時半 ※身体計測のみも実施(予約制・☎可)

ところ 保健センター(南千里丘5-30)
問合せ 出産育児課へ

市民活動のひろば

Everyone's plaza

◆ 催し情報 ◆

◆ 第43回 摂津市美術協会展
日本画・洋画・彫刻・書・写真・デザイン・工芸の協会員による作品の展示

4月8日(木)～11日(日)午前10時～午後6時(最終日は午後4時まで)に、コミュニティプラザ・コンベンションホールで/同美術協会・本田 ☎ 06 (6381) 0856



◆ 第34回 日本画 絵手紙展
34年の歴史を持つ画遊会で、国際的に有名な日本画のプロ講師から学んだ会員が作成した作品を展示

4月24日(土)～26日(月)午前10時～午後4時に、コミュニティプラザで/大阪府新美術協会画遊会 ☎ 06 (6388) 5347



◆ 初心者・シニアの「無料体験スマートフォン&タブレット教室」

4月24日(土)コミュニティプラザ・会議室で/対象は初心者・シニア/①電源の入れ方から文字入力までのスマホの基礎を体験②LINE(ライン)を詳しく/③午後1時半～3時④午後3時半～4時半に/定員①10人②5人/受講料①200円②500円/要申込み/楽しいシニアのスマホサークル・佐藤 ☎ 090 (6191) 8432



◆ いけばなをしてみよう!

4月24日(土)午前10時～11時半に、コミュニティプラザ・会議室で/対象は小学生/定員8人/参加費500円/要申込み/MOA子ども山月サークル・神田 ☎ 090 (8482) 4782



--- 掲載申込み ---

市内公共施設に設置の申込書(市ホームページからも取得可)を書いて、掲載希望号発刊日の1カ月前までに自治振興課(市役所2階)へ(先着)
問合せ 同課 ☎ 06 (6383) 1357 へ

● 会員募集 ●

● 新鳥飼太極拳クラブ「健康増進のために体を動かしましょう」

毎週月曜日午前9時45分～12時に、新鳥飼公民館で/対象は市内在住/入会金500円/会費月2,500円/半田 ☎ 06 (7164) 5254



● 清明カラオケ同好会「人生100年時代、プロの作曲家の指導で新曲(演歌・ポップス)習いませんか」

毎月第1・3月曜日午前9時半～12時に、いきいきプラザで/対象は市内在住で60歳以上/入会金500円/会費月1,000円/中尾 ☎ 090 (9275) 3450



● 親子でリズム元気っず「ピアノに合わせて、ママといっしょに身体を動かそう」

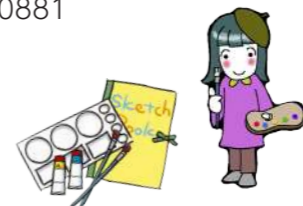
毎月2回水曜日午前10時～11時に、別府コミュニティセンターで/対象は1歳ごろ～未就園の親子/会費月1,200円/後藤 ☎ 090 (6053) 8382



● キッズアートアトリエ「好きな絵を楽しんで仲間と一緒に描きましょう」

毎月第2・4火曜日午後6時～7時半に、別府コミュニティセンターで/対象は3歳～12歳/会費月3,000

円/末永 ☎ 090 (2066) 0881



● ハラウ・フラ・オ・マハナ「共通の趣味を持ち楽しく、元気に身体を動かしましょう」

毎週木曜日午前10時～12時に、コミュニティプラザで/対象は55歳以上/会費月4,800円/渡部 ☎ 080 (9752) 3153



● MOANAキッズフラ「身体を動かしてハワイのリズムで楽しく踊りましょう」

毎週土曜日午前9時～10

時に、コミュニティプラザで/対象は4歳～12歳/会費月2,400円/坂元 ☎ 090 (8532) 1897



● キッズ脳トレ・速読サークル「ゲームや遊びを取り入れ、楽しく右脳を活性化。随時体験可」

毎月2回日曜日午後6時～7時半に、コミュニティプラザで/対象は年長児～小中学生/入会金3,000円(別途初回のみテキスト代要)/会費月3,800円/村井 ☎ 090 (6050) 5308



自治会の活動だより

味舌小学校区避難所・緊急避難場所マップ

《味舌小学校区自治連合会》



令和2年度は、新型コロナウイルスの流行により、自治会活動の行事がほとんど出来ない状態でした。

しかし、コロナ禍においても災害に備えることは必要と考え、少しでも役立つ大切な情報を届けようと、味舌小学校区連合自治会で、「味舌小学校区避難所・緊急避難場所マップ」を作成し、味舌小学校区の全世帯に配布しました。

コロナ禍での自治会活動は難しいものでしたが、少しずつ落ち着いてきており、皆さんと会話しながら楽しく笑顔で自治会活動を行える日が少しずつ近づいてきているように思います。

～つながりのまち摂津をみんなで育もう～
自治会活動に参加しませんか

問合せ 自治振興課 ☎ 06 (6383) 1357 へ

広告のページ 掲載内容については、各広告主に問合せてください。

広告掲載の申込みや問合せは、(株)ウィット ☎ 072 (668) 3275 へ



4月のごみ・資源収集日程

問合せ 環境業務課 ☎ 072 (634) 0210 へ

地 域	ステーション収集 (地域で決められた場所)				もやせるごみ	もやせないごみ
	びん、缶、食品トレイ	古紙古着	ペットボトル	水銀使用製品		
安威川以北地域	千里丘1・2、千里丘3の1～7番・15番・16番、千里丘東1・2	13日☉、27日☉	14日☉	6日☉、20日☉	6日☉	毎週 月・木 大型可燃は木曜日 7日☉・21日☉
	千里丘3の8～14番、千里丘4～7、千里丘新町	13日☉、27日☉	14日☉	2日☉、16日☉	2日☉	
	千里丘東3～5	9日☉、23日☉	14日☉	6日☉、20日☉	20日☉	
	庄屋1・2、東正雀、南千里丘、三島3の14番	9日☉、23日☉	14日☉	2日☉、16日☉	16日☉	
	正雀本町1・2、正雀1・2	6日☉、20日☉	28日☉	13日☉、27日☉	13日☉	
	正雀3・4、三島1・2、三島3(14番除く)	6日☉、20日☉	28日☉	9日☉、23日☉	9日☉	
	桜町1・2、学園町1・2、鶴野1～4	2日☉、16日☉	28日☉	13日☉、27日☉	27日☉	
	香露園、昭和園	2日☉、16日☉	28日☉	9日☉、23日☉	23日☉	
安威川以南地域	北別府町、浜町、東別府1～5	12日☉、26日☉	7日☉	5日☉、19日☉	5日☉	毎週 火・金 大型可燃は金曜日 14日☉・28日☉
	別府1～3	12日☉、26日☉	7日☉	1日☉、15日☉	1日☉	
	南別府町、西一津屋、一津屋1～3	8日☉、22日☉	7日☉	5日☉、19日☉	19日☉	
	鳥飼和道1・2、東一津屋、新在家1・2、鳥飼八防1、鳥飼八防2(8・9番除く)、鳥飼西5の3・4番	8日☉、22日☉	7日☉	1日☉、15日☉	15日☉	
	鳥飼西1～4、鳥飼西5(3・4番除く)、鳥飼八防2の8・9番	5日☉、19日☉	21日☉	12日☉、26日☉	12日☉	
	鳥飼野々1～3、鳥飼本町1～5	5日☉、19日☉	21日☉	8日☉、22日☉	8日☉	
	鳥飼下1～3、鳥飼中1～3	1日☉、15日☉	21日☉	8日☉、22日☉	22日☉	
	鳥飼新町1・2、鳥飼銘木町、鳥飼上1～5、鳥飼八町1・2	1日☉、15日☉	21日☉	12日☉、26日☉	26日☉	

ごみ収集の委託地域拡大

4月から、もやせるごみ・もやせないごみの収集において委託地域が拡大されます。収集日の変更はありません。地域によっては収集時間が前後する場合がありますが、これまでどおり午前9時までに出してください。

新しい収集委託地域

三島2丁目、庄屋2丁目、桜町、学園町、鳥飼野々3丁目



問合せ 環境業務課へ

拠点回収をご利用ください

市役所や公民館に小型家電や家庭用使用済みインクカートリッジの回収BOXを設置してリサイクルする取り組みを行っています。

●対象 小型家電

15cm×30cmの投入口に入る大きさの家電製品



家庭用使用済みインクカートリッジ

brother、Canon、EPSON、日本HPの4社の使用済み家庭用インクカートリッジ(純正品)

問合せ 環境業務課へ

お知らせ / 募集

相

談

健

康

公民館 / コミセン

スポーツ / スポー

文化 / 文 化

図書館 / 図 書 館

施設 / 施 設

教育 / 教 育

ほかに / ほ か

福祉 / 福 祉

産業 / 産 業

振興 / 振 興

子育て / 子 育

地域 / 地 域

活動 / 活 動

ごみ・資源 / ご み ・ 資 源

ごみ・資源 / ご み ・ 資 源

ごみ・資源 / ご み ・ 資 源

ごみ・資源 / ご み ・ 資 源

ごみ・資源 / ご み ・ 資 源

ごみ・資源 / ご み ・ 資 源

ごみ・資源 / ご み ・ 資 源

ごみ・資源 / ご み ・ 資 源

ごみ・資源 / ご み ・ 資 源

ごみ・資源 / ご み ・ 資 源

カメラ×スケッチ



収穫はハサミでやさしくカット

2月15日、味舌小学校の2年生78人がJA北大阪協力のもと、水耕栽培されたパセリの収穫を体験し、食べ物大切さを学びました。
児童たちは収穫前に、パセリの栽培方法や栄養素について学び、収穫したパセリを給食で食べたほか、新鮮なまま自宅に持ち帰りました。



男女共同参画の推進を

3月6日、コミュニティプラザで、ゴスペル歌手の市岡裕子さんを講師に迎え、「苦しい時こそ夢と希望と音楽を♪」が開催されました。
さまざまな経験をしてきた市岡さんは、「自分を好きになることから始めてください」と訴えかけ、希望を持つことの大切さを伝えました。



自治会訓練の成果 被害を抑制

3月18日、西島千代子さんと西島睦子さんが、火災の被害を最小限に抑えたとして、市消防本部と市防火安全協会に表彰されました。
西島睦子さんは火災発生時の状況を振り返り、「以前に自治会の訓練で消火器の使用方法を学んだ経験が役に立ちました」と話しました。



オリンピックトーチを展示

3月18日から20日までの3日間、市役所1階ロビーと青少年運動広場に、東京2020オリンピックの聖火トーチが展示され、記念撮影を行う家族の姿が見受けられました。
トーチは全長71cm、アルミニウムが主な素材で、デザインは桜をモチーフにしています。

摂津市のデータ

- 所在地：〒566-8555 大阪府摂津市三島1丁目1番1号
- 連絡：☎ 06-6383-1111 (大代表)
☎ 072-638-0007 (代表)
FAX 06-6318-2258 (広報課)
- 市ホームページ：http://www.city.settsu.osaka.jp
- 人口：86,701人 前月比3人減
(男性43,044人 女性43,657人)
- 世帯数：41,872世帯 ■面積：14.87km²
(令和3年2月28日現在)

- まちづくりのテーマ
社会のルールを守れる人づくり
人間基礎教育のまち せつつ
思いやり 奉仕 感謝 あいさつ 節約・環境



LINE公式アカウント

LINEアプリでも情報発信をしています。
(右記QRから友だち登録)
アカウント名：大阪府摂津市
ID：@settsucity



登録してね!