

S

広報せつ

SETTSU

3月号

2021.3.1 (No.841)

Enjoy English ～英語を楽しむ～
【特集】 摂津の技を全国に
テイクアウトで飯あがれ



保育施設・幼稚園

一緒に働こう



公立 認定こども園・幼稚園

詳細はこども教育課または下記QRコードから市ホームページへ



私立 保育施設

詳細は各私立保育施設にお問い合わせください。
市内保育施設一覧は下記QRコードから市ホームページへ



広報紙に掲載のイベントなどは、新型コロナウイルス感染症の影響により、延期または中止となる場合がありますので、各記事の問合せ先にご確認ください。

担当課	取扱業務	窓口
市民課	▽住民票の写し（広域交付を除く）、印鑑登録証明書、戸籍謄抄本などの各種証明書の交付 ▽印鑑登録 ▽転入・転出などの住民異動届（戸籍届と同時にいる場合は、受付のみ） ▽戸籍届（受付のみ） ▽マイナンバーカードの申請・交付	新館1階 ②⑤⑥⑦番
国保年金課	▽資格の取得・喪失・変更などの届出 ▽高額療養費・療養費などの申請 ▽限度額適用・標準負担額減額認定証の申請・交付（後期高齢者医療を除く） ▽国民年金	新館1階 ⑪⑫⑬番
障害福祉課	▽身体障害者手帳・療育手帳・精神保健福祉手帳の受付 ▽障害に関する各種サービス・給付・手当などの受付	本館1階 ②番
高齢介護課	▽介護保険資格の取得・喪失・変更などの届出 ▽要介護認定受給資格証明書の交付	本館1階 ⑦番
子育て支援課	▽児童手当・児童扶養手当の申請 ▽子ども医療費・ひとり親家庭医療費の助成申請	
出産育児課	▽母子手帳・妊婦健診受診券の交付 ▽出生連絡票の受付	新館1階 受付へ
こども教育課	▽保育所などの入所申込み ▽施設等利用給付認定（幼児教育・保育の無償化）	

3/20(祝)・28(日)
市役所を臨時開庁
(午前9時～12時)

市では、3月20日(祝)と28日(日)の2日間、午前9時～12時に臨時で市役所を開庁し窓口業務を行います。
引越シーズンに合わせて行っている取り組みです。
利用できるサービスなどは左表のとおりです。

※手続き内容によっては即日対応できない場合があります。
問合せ 各担当課へ
▽大代表 1111106
(6383) 11111
▽代表 0072
(638) 0007



新型コロナウイルスワクチン接種について

問合せ 保健福祉課へ

新型コロナウイルス感染症のワクチンを市民のみなさんに接種していただけるよう準備を進めています。

▷ワクチンの接種順位

- 国は、新型コロナウイルス感染症に接触する機会の多さや重症化リスクの高さなどを踏まえ、
- ①医療従事者など
 - ②高齢者
 - ③高齢者以外で基礎疾患がある人・高齢者施設などに従事する人
 - ④①～③以外の人
- の順に接種を実施する方針としています。



▷接種のお知らせは個別に

医療従事者などへのワクチン接種は、従事医療機関などで実施されます。医療従事者など以外の人で、ワクチン接種の対象となる人には、市から個別に通知します。※接種費用は無料

▷ワクチン接種のスケジュール

ワクチン接種に関するスケジュールなどは、国の動向を踏まえ、順次ホームページや広報紙でお知らせします。なお、3月中旬をめどにコールセンターの設置を予定しています。個別のお問い合わせは、コールセンター設置後にお願いします。

お知らせ／募集
相談
健康
公民館・コミセン
スポーツ・文化
図書館
施設催し／教育ほか
福祉
産業振興
子育て
地域活動／
ごみ・資源

■ パフォーマンステスト

中学校の授業で英語を使ったスピーチ（パフォーマンス）を行い、ALTの意見も参考に評価を行います。スピーチの課題は、休暇や週末の過ごし方など、身近なものから行い、学年の段階に応じてグローバルな課題に関するテーマにも挑戦しています。

■ English Week プチ留学 in 摂津

英会話にチャレンジしたい中学生を対象に、ALTによる英会話レッスンを夏休みに教育センターで実施しています。（今年度は感染症防止のため実施せず）

アメリカ、カナダ、ナイジェリアなど、さまざまな国の人と英語でコミュニケーションを楽しむことができます。



ALTにインタビュー

■ 英語を通してさまざまな体験をして欲しい

We are always doing our best to have fun lessons. Children are amazing. Their sparkling eyes, their focus, and the way they remember many things. I try to use things the children will know for our lessons. For example, famous characters, sightseeing spots, and other famous places in this city. If you think you are studying English, "learning" it will be difficult.



ALT トレーナー
Joseph Portin さん
(ジョセフ ポーティン)

The English language is just a "tool" for communicating about yourself, your interests, and needs. Before studying English, please set fun goals and dreams. What kind of countries can you visit? What kind of people can you meet? By doing this, you can begin to understand - English is "fun" to learn.

(訳) 子どもたちが楽しめるようなレッスンづくりに日々取り組んでいます。楽しんでいる時の子どもたちは、目の輝きや集中力、記憶力が素晴らしいです。レッスンでは、子供たちが知っているような有名なキャラクター、観光地、その他身近なものを取り入れています。英語を勉強だと思ってしまうと身につけにくくなります。英語は自己表現や興味を広げるための道具でしかありません。英語を学ぶ前に夢やゴールを持ってください。どんな国に行き、どんな人々と関わりたいかを考え、楽しく学んでほしいと思います。

多くの生徒が英検にチャレンジ

市では、全公立中学校の3年生を対象に、実用英語技能検定の検定料の全額補助を行っています。高校生レベルである準2級・2級に合格した生徒もいます。(表2)

また、実用英語技能検定の合格という明確な目標を持つことが英語力向上の一因と考えられます。(表1)

(表1) 「CEFR A1」相当以上の英語力を有する
中学校3年生の割合 (平均) (%)

年度	摂津市	府	国
令和2年	47.7	-	-
平成31年	43.1	46.9	44.0
平成30年	33.3	45.3	42.6
平成29年	36.5	39.5	40.7
平成28年	28.7	34.3	36.1

(表2) 令和2年度 実用英語技能検定受験状況

	2級	準2級	3級	4級	合計
志願者数(人)	32	50	163	40	285
合格者(人)	1	15	87	25	128
合格率(%)	3.1	30.0	53.4	62.5	44.9(平均)

CEFR (セファール) ってなに？

外国語の学習者が、どのレベルまで外国語を習得しているかを判定する時の、国際的な基準です。

「CEFR A1」相当以上とは、よく使われる日常的表現や基本的な言い回しを理解し、簡単なやりとりができるレベルで、英検3級合格レベル相当です。

Enjoy English

～英語を楽しむ～

グローバル化に対応した英語教育が求められる今、小学校では、国際理解を深めることなどを目的に、カリキュラムに英語の授業が追加され、中学校でも、「英語を使って何ができるようになるか」という視点での授業改善が求められています。

本市では、児童や生徒に英語に親しんでもらおうと、ALT(Assistant Language Teacher: 外国人英語指導助手)を各小中学校に派遣し、児童生徒や教職員とコミュニケーションを取りながら、さまざまな取り組みを行っています。

問合せ 教育支援課へ

■ English Day

小学校1年生から6年生までを対象に、ALTと英語によるゲームでコミュニケーションをとる取り組みです。

昼休みには、ALTがDJとなり、放送室から英語の歌などが放送され、児童たちの英語を聞く力を養っています（今年度は感染症防止のため実施せず）。



◁カードをめくり、カードに書かれた絵に関連する英文を話せると、画面の卵がふ化し、進化するゲーム



◁ボールが当たった食べ物の名前を英語で伝え、アイテムをゲットするゲーム



◁カードに書かれた質問に答えパネルを消し、隠された絵をあてるゲーム



▷英語でじゃんけん

▷各ゲームをクリアしてスタンプを集める



小中学校の授業で英語を学ぶ時間

学年	授業時間(合計)	内容
小学校 3・4年生	週1時間	身近で簡単な英語を聞く・話す
小学校 5・6年生	週2時間	聞く・話すに加え、音声で十分に慣れ親しんだ英単語や表現を読む・書く
中学校1年生	週4時間	聞く・話す・読む・書く力をバランスよく身に付け、日常的な話題や社会的な話題について、英語で伝え合う
中学校2年生	週4時間	
中学校3年生	週4時間	

小学校では、英語に慣れ親しむことを中心に、3・4年生は「外国語活動」、5・6年生は「外国語」という教科として学びます。

中学生になると、文法的な理解を加えながらコミュニケーションの質を高めていきます。



摂津の技を全国に

市では、「中小企業応援プロジェクト！摂津ブランド認定制度」として、市内の中小企業が作る優れた製品を「摂津優品（せつつすぐれもん）」に認定し、全国にPRしています。
今年度認定した2品を紹介します。

問合せ 産業振興課へ

アロマシール

アロマオイルを染み込ませた不織布のシール。
現代のマスク社会に楽しみと癒しを提供。



香りとイラストで楽しむ

サイズは直径 15mmと 29mmの2種類。
表面にイラストもプリントできます。

独自の技術で価格を抑えた商品に

独自の生産技術「定量滴下」で、アロマオイルを塗布することで、安定した製品を自動で生産できます。
香りは約7～8時間持続します。



安心のクリーンルームで生産し

生産ラインには全てクリーンルームを採用。
一つひとつ目視で確認し、丁寧に封入作業を行っています。



会社概要

株式会社 松本製作所
〒566-0042
摂津市東別府 5-1-40
☎ 06 (4862) 8883
URL <http://www.matsumoto-ss.co.jp/>



代表取締役社長
松本庸平さん

培ってきた技術を生かし機械を開発

弊社は、電子機器などのフィルムの精密加工を主な事業としており、アロマなどの液体を扱った経験はありませんでした。しかし、さまざまな企業の協力や、長年培ってきた技術を基に、定量の液体をピンポイントに自動塗布する機械を開発しました。この定量滴下装置を自社で内製することにより、生産コストを大きく抑えることができました。

また、アロマシールを安定して生産することもできるようになり、現在、市場の約8割を弊社の製品が占めるまで成長しています。

一般向けの販路を拡大したい

摂津優品（せつつすぐれもん）に認定されたことで、企業だけでなく、一般向けにも販路を拡大したいと考えています。そのため、市や商工会の補助を受けることができ、とてもありがたく思います。

毎日マスクを着けることが必要な今、多くの人にアロマの香りで、心の健康や小さな楽しみを体験して欲しいと思います。

BOSS HOBBY スクエア・プレート

おもちゃのブロック用プレートに塗装や印刷をしています。
大切な人への贈り物やインテリア雑貨にオススメです。

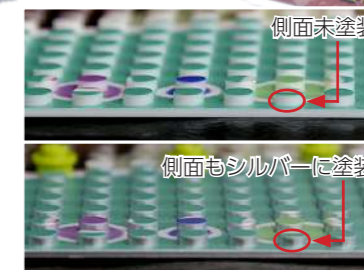


特殊塗装でより美しく

塗装前（写真内左）に比べ塗装後（写真内右）は、プレートの白色が鮮やかになるだけでなく、紫外線からも商品を守ります。

塗装を重ね、深みのある色に

一般的な印刷（写真上）は側面まで印刷できないため商品が安っぽく見えてしまいます。先に全面塗装（写真下）することで、色に深みがでて高級感が増します。



デザインが自由自在

マンスリーキットは、カードやブロックにも印刷や塗装がされており、カラフルな付属のブロックを付ければ自由自在なアレンジが可能。とても映える商品です。

会社概要

有限会社 岡田工芸社
〒566-0072
摂津市鳥飼西 4-25-15
☎ 072 (653) 3115
URL <https://juncraft.com/>

培ってきた塗装の技術を知って欲しい

商品を製作したきっかけは、長年培ってきた塗装と印刷という技術を知ってもらいたいという思いからです。弊社は飛行機の部品や家電、デパートの特殊な大型ディスプレイといったさまざまな部品を塗装してきましたが、部品単品の加工では技術を人に説明し辛かったです。そこで、個人的におもちゃが好きだったことと見た目に分かりやすいと思ったことから、おもちゃのブロックの加工を始めました。

独自の技術を集結

弊社のスクエアプレートは、他社では簡単にまねできない技術を使って作成しています。プレートを紫外線から防ぐための塗装で経年劣化を防ぐことや、塗装を何度か重ねて色に深みを出すことで高級感を演出するなど工夫しています。

他にも、印刷が剥げないようにする塗装や特殊プリンターを使用する印刷など、さまざまな物を塗装してきた経験からその技術が詰まっています。

さまざまな塗装に挑戦したい

今後はブロックだけでなく、さまざまな製品の塗装に挑戦し、独自性のある商品を展開していけたらと思います。

今回スクエアプレートが摂津優品に認定されたことは弊社にとって凄く自信につながりました。

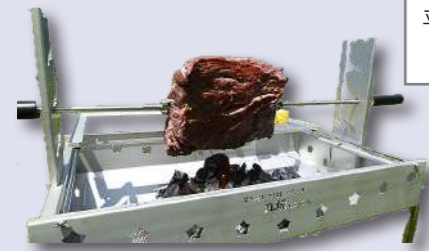


工場長
岡田純一さん

摂津ブランド認定品紹介



今年度認定した製品のほか、10品が「摂津優品 (せつつすぐれもん)」として現在認定されています。また、「ものづくりのまち摂津」を全国にPRする活動も行っています。みなさんも摂津優品に触れてみてはいかがでしょうか。



平成 29 年度
認定

スライドグリルスター☆「丸焼きくん」

大きな肉の塊を回転させながら焼けるバーベキューグリル

(株)カネタ (鳥飼中 2-3-11) ☎ 072 (654) 1637



平成 29 年度
認定

Chibi 丸ちゃんミラーボール

一般消費者向けに開発製造されたミラーボール。個人宅で設置可能

(株)日照 (鶴野 3-8-7)
☎ 072 (634) 1231



平成 29 年度
認定

EYESPOT (アイスポット)

水面でルアーを浮かしての釣りに特化し、操作性に優れたグリップ

(株)ブライトリバー (西一津屋 2-12)
☎ 06 (6829) 0252



平成 29 年度
認定

Hawk Tee (ホークティー) 85

全国のドライビングコンテストでも使用されるゴルフティー

三島金型(株)
(別府 1-14-17)
☎ 06 (6349) 8904



平成 30 年度
認定

ソニックマスター

水面でルアーを浮かしての釣りに特化し、操作性および剛性に優れたリール

(株)トゥームストーン (西一津屋 2-12)
☎ 06 (6340) 9556



平成 30 年度
認定

まぼろしの鳥飼なす漬

鳥飼なす丸ごとを、隠し味にワインを入れたリンゴ酢に漬けた漬物

前村食品
(鳥飼上 3-1-15)
☎ 072 (654) 9291



平成 29 年度
認定

男十撫せっけん (オトナセッケン)

男性特有の悩みに注目し、その効果を最優先に考えた自然派石鹸

(株)大阪エース (鶴野 2-9-19-101)
☎ 072 (636) 8201

らんま職人が作る名刺入れ

希少な木材の「黒柿」に、大阪欄間の特徴である透かし模様をあしらった名刺入れ

木下らんま店 (鳥飼野々 1-27-24)
☎ 072 (654) 4152

令和元年度
認定

令和元年度
認定

セイバーオードリン SP

赤ちゃんがいても安心して使える、弱アルカリ性の除菌・消臭剤

アクティブプリント(株)
(鳥飼上 4-11-25)

☎ 072 (653) 0937



令和元年度
認定

古川皓一作バイオリン

伝統製法で、日本人の手に合わせ、一つひとつ手作りされたバイオリン

古川皓一バイオリン工房
(千里丘東 1-11-21)
☎ 072 (624) 7648

摂津優品の販売をサポート

イベントに出典

摂津まつりやスポーツイベントのほか、大阪モノレールイベントや大阪勤業展などにPRブースを設置



テレビ番組でPR

J:com の番組内で商品をPR

冊子を作成

摂津優品をまとめた冊子を作成し、PRに活用



その他

▷チラシやパンフレットの作成費用の一部を補助

▷販路拡大に向け、専門家によるアドバイスを受けることができます

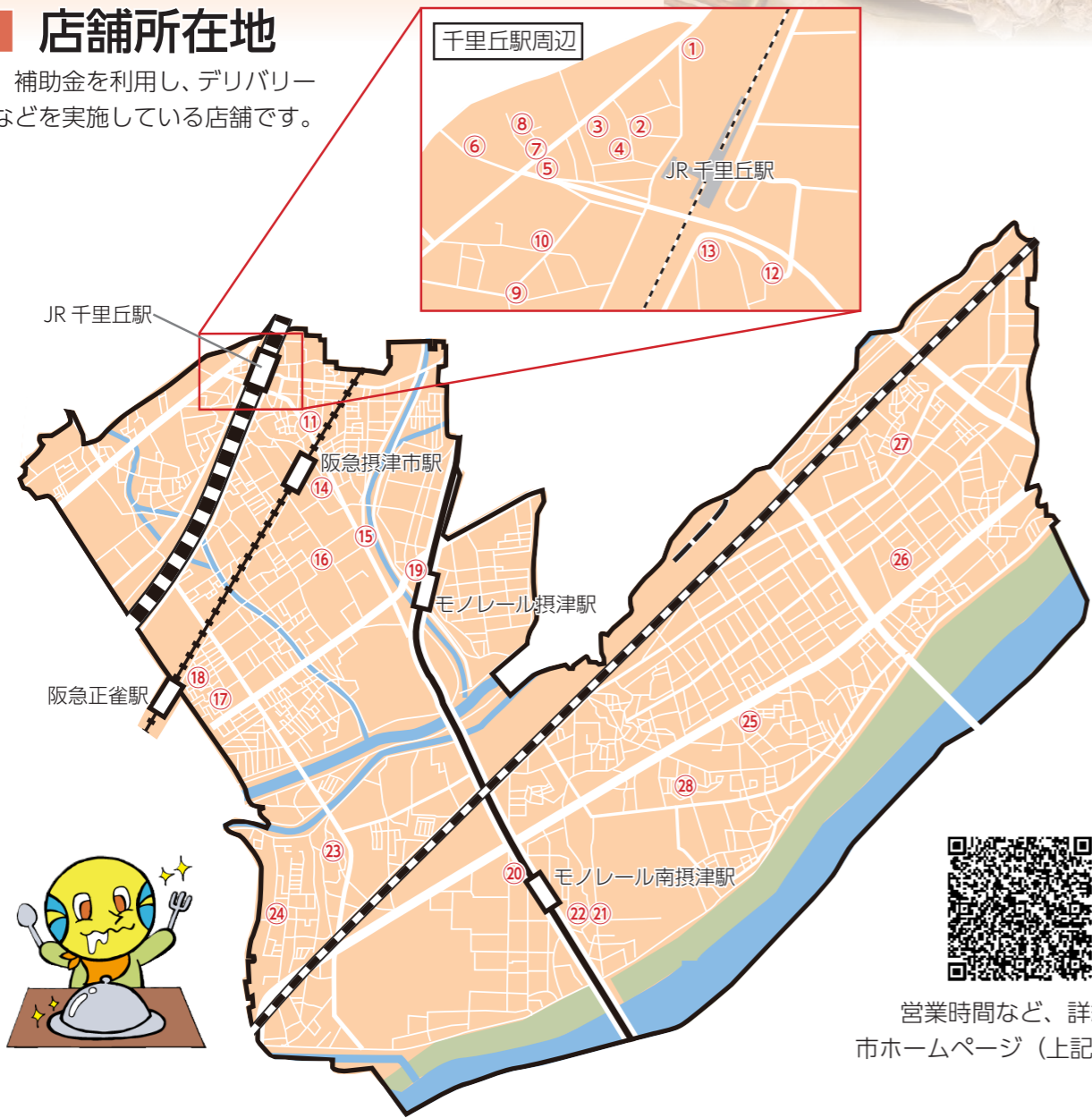
テイクアウトで飯あがれ

コロナ禍において、新たにテイクアウトやデリバリーサービスを導入・拡大した飲食店に補助しています。ぜひご利用ください。



店舗所在地

補助金を利用し、デリバリーなどを実施している店舗です。



営業時間など、詳細は市ホームページ（上記QR）へ



テイクアウト・デリバリー導入・拡大に補助金を支給

対象者 新たにテイクアウトやデリバリーサービスを導入・拡大した飲食事業者（中小企業者）
補助額 費用の半分（上限5万円）※1事業者1回
申請方法 3月31日(水)までに、申請書（市ホームページから取得可）を産業振興課へ郵送（消印有効）
 ※必要書類は市ホームページ（右記QRコード）で確認できます
対象経費 令和2年4月以降にテイクアウト・デリバリーに要した費用で、使い捨て容器、食器、配達用バイク、自転車の購入費用、チラシやメニューの印刷費用など
問合せ 同課へ



店舗一覧



(令和3年1月31日時点)

	店舗名	ジャンル	住所・連絡先	営業時間
①	kitchen café Bar K's LATURA (ケーズラトゥーラ)	カフェ・Bar	千里丘 1-3-11 ☎06 (6389) 4380	午前9時～午後5時、午後6時～翌3時
②	旬彩 白おじ	海鮮居酒屋	千里丘 1-5-9 ☎06 (6170) 9557	午後5時～11時半
③	Cotton (コットン)	ピザ	千里丘 1-7-10 ☎06 (6155) 6362	午前11時半～午後2時半、午後6時～10時半、(土)日祝は午後0時～3時、午後6時～10時半
④	森カフェ	カフェ	千里丘 1-8-24 ☎06 (6386) 8755	(火)～(木)午前11時半～午後5時、(金)土午前11時半～午後7時
⑤	ぐっさん家	弁当	千里丘 1-10-13-101 ☎06 (6170) 6980	午前11時～午後2時、午後5時半～10時 (注)
⑥	居酒屋 魚菜	鮮魚・居酒屋	千里丘 1-11-9 ☎06 (6330) 7774	午後5時～翌1時
⑦	vege kitchen Awajin (アワジン)	レストラン	千里丘 1-12-31 ☎06 (6170) 4242	午前11時半～午後2時、午後5時半～10時 (注)
⑧	Danke/ 段家	家庭料理居酒屋	千里丘 1-12-32 ☎070 (4348) 8315	(月)～(木)午前11時半～午後4時、(金)～(日)午前11時半～午後3時、午後6時～12時 (注)
⑨	お好み焼 よね金	お好み焼	千里丘 2-3-12 ☎06 (6339) 8409	午前11時～午後1時、午後5時～10時 (注)
⑩	Fiori Del Sole (フィオーレデルソール)	イタリア料理	千里丘 2-12-5-1B ☎06 (6836) 7356	午前11時半～午後2時半、午後5時～9時半 (注)
⑪	らー麺 雄 (ゆう)	ラーメン	千里丘東 2-1-4-1F ☎072 (631) 5891	午前11時半～午後3時、午後6時～11時
⑫	呉 (そら)	日本酒居酒屋	千里丘東 3-7-21-1F ☎072 (623) 7233	午後5時～11時半
⑬	KOMOLEBI (コモレビ)	カフェ	千里丘東 3-8-13 ☎072 (609) 0490	午前11時～午後10時
⑭	café&dining Azalea (アザレア)	中華料理・カフェ	南千里丘 5-35-1F ☎06 (6317) 3540	午前11時～午後4時
⑮	鉄板ステーキ 采、彩、	鉄板焼き・創作中華	三島 3-1-32-1F ☎06 (6317) 3150	午前11時半～午後2時、午後5時半～10時
⑯	キッチン・こらぼ	弁当	三島 3-14-45-1F ☎06 (4860) 9090	午前11時～午後3時
⑰	寿し匠おがわ	寿司	正雀本町 1-2-25 ☎06 (7860) 3434	午前11時半～午後2時、午後5時～10時
⑱	インドネパール料理 AGRIM (アグリム)	インドネパール料理	正雀本町 1-33-8-1F ☎06 (6317) 1109	午前11時半～午後2時半、午後5時半～11時半
⑲	たんぽぽ	中華料理	学園町 2-1-18 ☎072 (634) 3900	午前11時半～午後11時
⑳	Boo Goo (ブーグー)	パスタ・ランチ	一津屋 3-11-9 ☎06 (7709) 2399	午前11時～午後2時、午後5時～10時
㉑	OVER RICE factory (オーバーライスファクトリー)	チキンオーバーライス	東一津屋 10-11 ☎06 (6300) 7670	午前11時～午後9時
㉒	居酒屋 夢ペンギン村	焼鳥・唐揚げ	東一津屋 10-13 ☎06 (4862) 1115	午後5時～翌1時
㉓	カフェ プレール	ケーキ・喫茶・サンドイッチ	別府 1-5-18 ☎06 (6827) 6007	午前9時～午後6時
㉔	中国飯店龍伯 (ろんぱ)	中華料理	別府 2-14-24 ☎06 (6340) 0338	午前11時半～午後2時半、午後4時半～9時半
㉕	中華料理 大龍	中華料理	鳥飼下 3-8-16 ☎072 (654) 2417	午前11時半～午後8時
㉖	カフェバー ヘキ	カフェ	鳥飼銘木町 1-39 ☎072 (654) 6227	午前7時～午後2時
㉗	Oiseek (オイシーク)	弁当・惣菜	鳥飼上 3-1-21-103 ☎072 (665) 4700	午前11時～午後5時
㉘	大仙	居酒屋	鳥飼西 2-28-32 ☎072 (654) 9898	午後5時～11時

▷予約方法や配達可能範囲などは店舗によって異なります。また、テイクアウトのみの取り扱い店舗もありますので、詳細は各店舗にお問い合わせください。
 ▷緊急事態宣言などの影響で営業時間を変更している場合があります。
 (注)配達は午後5時～9時（日曜日配達不可）

摂津市役所
☎ 06 (6383) 1111 (大代表)
☎ 072 (638) 0007 (代表)

※申込みは原則1日から受付開始
※特に記載のない場合、対象は市内
在住・在勤・在学者、申込み不要

お知らせ

JR千里丘駅周辺清掃

3月23日(火)に環境美化推進地区であるJR千里丘駅周辺のごみ拾いを行います。
※雨天の場合は中止
集合時間：午前9時半〜10時
場所：午前9時半〜10時
環境政策課へ

市税土曜電話納付相談

3月27日(土)午前9時〜12時、電話納付相談を受け付けます。
専用電話 ☎ 06 (6383) 6133へ

マイナンバーカードの健康保険証利用がはじまります

3月からマイナンバーカードが健康保険証として使用可能となる予定です。
利用可能な医療機関などには、ステッカーなどが掲示されます。
保険証利用するためには、スマートフォンなどでマイナポータルから事前登録が必要です。

卒業した人※授業料は無料
問合せ 学校教育課へ

摂津市行政経営戦略の意見を募集

市では、総合計画と総合戦略を一体化し、持続可能なまちづくりに必要な施策を総合的・計画的に推進していく「摂津市行政経営戦略」を策定するにあたり、ご意見を募集します。

閲覧場所：市役所(3階・政策推進課、1階・情報コーナー)
▽各公民館(安威川公民館を除く)
▽市民図書館・鳥飼図書センター
▽いきいきプラザ▽正雀市民ルーム▽コミュニティプラザ▽別府コミュニティセンター

※市ホームページで閲覧可
意見書の提出：3月1日(月)〜3月28日(日)に、住所・氏名・意見を書いて、同課へ郵送、FAX ☎ 06 (63319) 1924 または持参
※市ホームページ(メールアドレス)から提出可
問合せ 同課へ

お知らせ／募集

相談

健康

公民館・コミセン

スポーツ文化

図書館

施設催し／教育ほか

福祉

産業振興

子育て

地域／市民活動

ごみ・資源

インターネットが利用できる人には、市民課で設定支援を行います。
※現在の保険証も引き続き利用可

問合せ 市民課へ

マイナンバーカードの申請はお済みですか？

カードの申請が急増していますので、必要な人は早めに申請してください。
市民課では申請書の記入や写真撮影など申請サポートを行っていますので、申請方法が分からない人は、ご来庁ください。

問合せ 市民課へ

福祉医療費助成制度が変わります

福祉医療費助成制度が次のとおり変わります。
▽老人医療費助成制度が3月で廃止になります。
▽4月から重度障害者医療・ひとり親家庭医療・子ども医療のすべての対象者が助成対象になります。

問合せ 老人医療・重度障害者医療課へ

男女共同参画をテーマに企画を募集

男女共同参画を推進する団体(市内在住・在勤・在学者が過半数を占める3人以上の団体)から、男女共同参画や女性のエンパワメントに役立つ企画を募集します。
採用された企画は、講師謝礼の助成などの支援が受けられます。

申込み：4月1日(木)〜24日(土)(水曜日を除く)に、男女共同参画センター(同センターホームページからも取得可)、市役所4階・人権女性政策課、各公民館、市民図書館、鳥飼図書センターで配布の申込用紙を記入し、同センター ☎ 06 (4860) 7112へ

Table with 2 columns: Category (火災, 救急) and Count (0, 373). Includes emergency contact info.

市内に「詐欺多発警報」発令中！

ワクチン接種に便乗した詐欺に注意！！

〈具体的な手口〉

保健所や市役所の職員などを名乗り「接種に予約金が必要」などと金銭を要求する。

保健所や市役所が個人に対して、新型コロナウイルスのワクチン接種をあっせんすることはありません。また、ワクチン接種は、国の全額負担です。慌てて対応せず、まずは相談を！

問合せ 摂津警察署 ☎ 06 (6319) 1324

または市消費者生活相談ルーム ☎ 06 (6383) 2666へ

悪質な点検商法・訪問販売に注意！！

〈具体的な手口〉

市役所職員を装ったり、市役所から依頼されたと偽り、ご家庭を訪問して水道管や宅内排水管の点検・清掃や浄水器の販売を行う。

点検のためと家の中に入ると、高額な作業料金や商品代金を請求されることがあります。市の指定工事店であっても市役所からこのような依頼をすることはありません。

事前に見積りを取るなどして、作業内容や支払総額などをよく確認のうえ契約しましょう！

問合せ 下水道事業課・水道施設課へ



令和3年度市民税・府民税申告期限を4月15日(木)まで延長

新型コロナウイルス感染症拡大防止の観点から、所得税の確定申告などの期限が4月15日(木)まで延長することになり、市民税・府民税申告の期限も同日まで延長することとしました。

市民税・府民税申告の受付は、3月15日(月)までは市役所1階・申告会場で、3月16日(火)以降は市役所2階・市民税課で行います。申告書は郵送でも提出できます。

3月16日(火)以降に、市民税・府民税申告書を市へ提出した場合や所得税の確定申告書を税務署に提出した場合には、市民税・府民税の課税が第1期(6月末納期限)に間に合わない場合があります。この場合は、第2期での課税または税額変更の対応となります。

問合せ 市民税課へ

キャッシュカードを狙った特殊詐欺に注意！！

〈具体的な手口〉

市役所職員や警察官などを名乗り、キャッシュカードを手に入れようとする。

「キャッシュカードを預かります」「暗証番号を教えてください」は詐欺です。市役所職員や警察官がキャッシュカードを預かる、カードの暗証番号を尋ねることはありません。不審な電話があったら、まずは身近な人に相談を！

問合せ 防災危機管理課へ

▽ひとり親家庭医療・こども医療Ⅱ子育て支援課へ
高額医療・高額介護合算制度申請書を送付
本制度では、医療保険と介護保険の両方に自己負担がある世帯で、1年間(毎年8月〜翌年7月)の自己負担額が高額になる場合は、申請に基づき限度額を超えた金額を支給します。支給対象の被保険者には3月から支給申請書を順次郵送しますので、手続きを行ってください。

千原などの譲渡・廃車
原動機付自転車などを譲渡・廃車した人は、3月31日(水)までに、次の申告先に申告してください。
譲渡や盗難などにより車両がなくなった場合でも、手続きしないうちに課税されますのでご注意ください。
軽自動車税(種別割)は、毎年4月1日現在の原動機付自転車・軽自動車・小型

特殊自動車・二輪小型自動車の所有者に年額で課税されます。4月2日以降に廃車手続きをされても月割による還付はありません。
車種Ⅱ申告先
▽原動機付自転車・小型特殊自動車Ⅱ市役所2階・市民税課
▽軽自動車四輪・三輪Ⅱ軽自動車検査協会高槻支所(高槻市大塚町4丁目20-1) ☎ 050 (3816) 1841
▽軽自動車二輪、二輪小型自動車Ⅱ近畿運輸局大阪運輸支局(寝屋川市高宮栄町12-1) ☎ 050 (5540) 2058

募集

夜間中学校の生徒募集

さまざま事情で小学校や中学校を卒業できなかった人、実質的に十分な教育を受けられないまま中学校を卒業した人、夜間中学校で勉強しませんか。
対象条件
▽大阪府に居住する15歳以上の人(令和3年4月1日時点)
▽中学校を卒業していない人または十分な教育を受けられずに

今月の各種相談

※いずれも無料

相談名	相談内容	日時	場所・問合せ
市民法律	土地、建物、金銭貸借、相続、交通事故などの法律問題	毎週月・㊟午後1時15分～4時15分(各日先着7人)	自治振興課(市役所2階) ☎ 06 (6383) 1357
行政	国、府、市などの業務に対する要望など	今月はお休み	※受付は実施日当日の午前9時から相談終了時間の30分前(市民法律相談は午後2時)まで。電話可
登記	登記・測量の問題など	今月はお休み	※各相談1回30分まで
外国人市民相談	外国人が抱えている生活上の諸問題	▷ポルトガル語=事前予約制▷中国語=9日㊟午前10時～12時	※要望・苦情などの市民相談窓口は自治振興課です。
CONSULTA PARA ESTRANGEIROS ATENDIMENTO EM QUALQUER DIA C/ HORA MARCADA POR TELEFONE 06 (6383) 1357 中国人在日日本指導諮詢 第2周 星期二 10時～12時			
税務	税理士による所得税や相続税、贈与税などの税務相談	16日㊟午後1時半～4時半(先着6人)	市民税課(市役所2階) ☎ 06 (6319) 1990 ※申込みは前日までに、近畿税理士会吹田支部 ☎ 06 (6319) 0450へ
就労・労働	就労全般=㊟、労働全般=㊟の相談	毎週㊟㊟午後1時～4時	産業振興課(市役所4階) ☎ 06 (6383) 1362
消費生活	消費者の利益・安全に関する苦情・要望など	毎週月～㊟午前9時～午後5時	産業振興課、消費生活相談ルーム(市役所4階) ☎ 06 (6383) 2666
多重債務法律	司法書士=㊟、弁護士=㊟による債務(借金)の問題解決	▷4日㊟午後2時～5時 ▷19日㊟午後1時～4時(要事前予約)	
心配ごと	家族関係、生計、病気などの悩みごと	今月はお休み	社会福祉協議会(地域福祉活動支援センター内) ☎ 06 (4860) 6460
人権擁護	人権擁護委員による相談	12日㊟午後2時～3時半	自治振興課(市役所2階) 問合せは人権女性政策課へ
人権なんでも	暮らしの中で起こる人権問題	毎週月～㊟午前10時～午後4時	市人権協会(人権女性政策課・市役所4階) ☎ 06 (6383) 1011
男性電話	生き方・働き方、人間関係の悩み	24日㊟午後1時～4時	人権女性政策課 ☎ 06 (6155) 9167
女性総合(電話・面接)	女性のさまざまな悩みの相談(家庭や職場、パートナーからの暴力の相談も含む)	▷毎週月㊟㊟㊟㊟午前9時半～午後5時 ▷第3・4㊟午後1時～9時 ※20日㊟除く	男女共同参画センターウィズせつつ・相談室 女性総合
女性法律(要予約)	女性弁護士による離婚、相続などの法律相談	▷9日㊟午後2時～4時40分 ▷23日㊟午後5時～7時40分	☎ 06 (4860) 7116 法律・面接予約
女性面談(要予約)	女性カウンセラーによる心の悩みのカウンセリング	▷2日㊟午後1時～4時50分 ▷11日㊟・25日㊟午前10時～12時50分 ▷16日㊟午後3時～7時50分	☎ 06 (4860) 7114 ※乳幼児の一時保育あり(5日前までに要予約)

幼児教育・保育の無償化(施設等利用給付認定)の手続きを忘れずに

◆これから認定を受ける人へ

無償化による給付を受けるためには、認定希望日より前に、申請いただく必要があります。お忘れのないようご注意ください。

対象児童 保護者の就労などの理由により、保育を必要とする児童

対象年齢 ▽満3歳になった後の最初の4月から小学校就学前まで(所得制限なし)

▽0歳から満3歳になった後の最初の3月末まで(市民税非課税世帯、生活保護世帯または里親世帯のみ)

問合せ こども教育課へ

対象施設 認可外保育施設(ベビーシッター含む)、
・事業 一時預かり、病児保育、ファミサポ、幼稚園などの預かり保育(※)

※利用先の園を通して申請書類を配付

◎申請方法などの詳細は、市ホームページをご覧くださいか、こども教育課へ

◆既に認定を受けている人へ

償還払いによる給付の場合、利用日の翌月から2年を経過すると時効により請求権が消滅しますのでご注意ください。

職員(会計年度任用職員)募集 申込み 必要書類を〒566-8555(住所不要)【担当課】へ郵送

職種	①職務内容 ②勤務時間 ③報酬など ④要件 ⑤必要書類 ⑥申込期間 ⑦担当課
①当直嘱託員(1人)	①閉庁時間帯における電話対応・各種届出書類の受領など ②シフト制 基本:午後5時～翌午前9時、土日祝:午前9時～午後5時勤務も有り ③時給1,734～1,786円 ④不問 ⑤エントリーシート ⑥3月12日(金) ※必着 ⑦資産活用課 ※面接日3月18日(木)
②生涯学習事務嘱託員(1人)	①図書館蔵書の管理運営事務など ②週4日:午前9時～午後5時 ③月額約151,000～159,000円 ④図書館司書の資格を有し、公立図書館にて1年間以上の実務経験を有する人 ⑤エントリーシートと資格証の写し ⑥3月12日(金) ※必着 ⑦生涯学習課 ※面接日3月18日(木)
③文化財調査事務補助員(1人)	①埋蔵文化財の調査補助業務など ②週3日:午前9時～午後5時 ③時給999～1,045円 ④不問 ⑤エントリーシート ⑥3月12日(金) ※必着 ⑦生涯学習課 ※面接日3月17日(水)
④技能職員(若干名)	①一般家庭ごみの収集 ②週2～5日:午前8時45分～午後5時 ③時給999～1,045円 ④不問 ⑤エントリーシート ⑥随時 ⑦環境業務課

《備考》▽任用期間は、令和3年4月1日(㊟のみ採用日)から令和4年3月31日まで
▽勤務実績により2回(令和6年3月31日)まで再度の任用可
▽「③報酬など」は、本市での職務経験を加味して決定(制度改正などにより変更の可能性有り)
▽その他、条例に基づき、通勤費用(費用弁償)、期末手当などの支給有り
▽エントリーシートは各課で配布(市ホームページからも取得可)

◇施設管理公社 任期付職員 募集(1人)

職務内容 市民文化ホールなどの受付事務など

任用期間 令和3年4月1日～令和4年3月31日
勤務実績により2回まで更新可

勤務時間 週5日:午前8時45分～午後5時15分
要件など 普通自動車運転免許を持ち、コンサート・講座などイベント業務(企画・立案・運営)や施設管理、パソコン作業や接客対応ができる人

申込み 3月10日(水)午後5時までに、いきいきプラザで配布の申込書と作文を施設管理公社へ持参
※試験日3月20日(祝)

問合せ 同公社 ☎ 072 (635) 1404へ

◇保健センター 非常勤職員 募集(各若干名)

職務内容 ①送迎車の運転・介護補助
②訪問看護業務(一部、通所介護業務含む)

任用期間 令和3年4月1日～令和4年3月31日
勤務実績により2回まで更新可

勤務時間 ①週3～4日(月～木):午後0時～5時
②週1～4日:午前9時～午後5時

報酬など ①時給1,000円 ②日給12,400円

受験資格 ①普通自動車運転免許 ②正看護師資格

申込み 保健センター ☎ 06 (6381) 1710 に事前連絡のうえ、写真付き履歴書を同センターへ持参
問合せ 同センター ☎ 06 (6381) 1710へ

お知らせ

風しん抗体検査・ワクチン接種
有効期限は来年2月
風しん抗体検査・ワクチン接種のクーポン券は有効期限が切れても令和4年2月28日まで使用できます。
対象 昭和37年4月2日(昭和54年4月1日)の間に生まれた男性
※対象者には通知を送付済
※クーポン券のない人は保健福祉課へ
問合せ 同課へ

健康

+献血にご協力ください
①3月1日(月)②3月11日(木)の午前10時~12時・午後1時~4時半に、①コーナ摂津烏飼西店②摂津市役所で/問合せは社会福祉協議会☎06(4860)6460へ
◆健康相談
4月27日(火)午前9時半~11時半に、保健センターで/要予約(同センターへ/可)

集団がん検診

会場 保健センター
申込み 電話・同センターホームページから

Table with 4 columns: 検診・検査, 費用, 対象, 実施日. Rows include 大腸がん, 肺がん, 骨粗しょう症, 胃がん, 乳がん, 子宮頸がん.

※喀たん検査を受ける場合、別途700円要

その他のがん検診などの日程については、保健センターまでお問合せください。

個別がん検診

会場 ①大阪がん循環器病予防センター②済生会吹田病院
種類 ①保健センターと同じ(上表の骨粗しょう症は除く)②乳がん検診、子宮頸がん検診

費用・対象 ①②保健センターのがん検診と同じ
場所 ①大阪市城東区森之宮1-6-107(JR・地下鉄森ノ宮駅から徒歩2分)②吹田市川園町1-2
申込み ①保健福祉課②予約センター06(6382)1516(受付時間は平日午後2~5時)へ(子宮頸がん検診は予約不要)(※子宮頸がん検診は摂津市・茨木市・吹田市内委託医療機関でも実施)

茨木保健所の検査・相談

申込み 同保健所(茨木市大住町8-11)へ
※日程などについては、同保健所ホームページか電話にてお問合せください

Table with 2 columns: 検査・相談, 実施日など. Rows include エイズ/HIV抗体検査, こころの健康相談, 医療機関に関する相談.

※いずれも土・日・祝日は実施しません

ひとりで悩まないで

3月は自殺対策強化月間です

昨今、新型コロナウイルス感染症の影響を受けて、自殺者が増えています。
一人で悩まず、専門の相談機関に相談しましょう。身近な人の悩みに気づいたら、温かく寄り添いながら、悩みに耳を傾け、専門家への相談をすすめましょう。

相談窓口

- 大阪府こころのほっとライン~新型コロナ専用~ (下記QR)
■こころの健康相談統一ダイヤル ☎0570(064)556
■こころの電話相談 ☎06(6607)8814
■大阪府茨木保健所地域保健課精神保健福祉相談 ☎072(624)4668
■大阪府妊産婦こころの相談センター ☎0725(57)5225
■新型コロナこころのフリーダイヤル ☎0120(017)556
■関西いのちの電話 ☎06(6309)1121 / 24時間・365日
■大阪自殺防止センター ☎06(6260)4343



応急診療

市立休日小児急病診療所
問合せ ☎072(633)1171
場所 香露園32-19
診療科目 小児科(中学生以下)
診療時間 日曜・祝日および12/31~1/3=午前10時~11時半、午後1時半~4時
※受付は診療開始30分前から
※発熱のある人は事前連絡のうえ、受診してください。



市立休日小児急病診療所

高槻島本夜間休日応急診療所
問合せ ☎072(683)9999
場所 高槻市南芥川町11-1
診療科目 内科、小児科、外科
診療時間 日曜・祝日および年末年始=午前10時~12時、午後2時~5時、午後7時~翌朝7時
平日=午後9時~翌朝7時
土曜日=午後3時~翌朝7時
※歯科は、日曜・祝日および年末年始の午前10時~12時、午後2時~5時
※受付は診療時間終了30分前まで

府民セミナー

「もしかして依存症？」

多重債務などの問題の背景には依存症が隠れているかもしれません。依存症に対する理解を深めませんか。
配信期間 3月16日(火)午前9時~31日(水)午後5時
内容 「依存症について」・「多重債務相談から見えてくる依存症問題」をテーマに精神科医と司法書士による講演会
申込み 府こころの健康総合センターホームページ「こころのオアシス」(右記QRコード)へ
問合せ 府こころの健康総合センター ☎06(6691)2818へ



石綿を扱う作業に従事した人
息切れ・胸が苦しいなどの症状はありませんか？

~石綿による疾病の補償・救済~
中皮腫や肺がんなどの発症者で、石綿ばく露作業が原因の場合、労災保険法に基づく各種の労災保険給付や石綿救済法に基づく特別遺族給付金が支給されます。
中皮腫などで亡くなった人が、過去に石綿を扱う業務に従事していた場合も、労災保険給付などの支給対象となる可能性があるため相談してみましょう。
相談先
▶労働基準監督署(大阪) ☎06(6949)6507へ
▶(独)環境再生保全機構 ☎0120(389)931へ

世界腎臓デー

「世界腎臓デー」は、腎臓病の早期発見と治療の重要性を啓発する国際的な取り組みとして、毎年3月の第2木曜日に実施されています。



- Q. 腎臓病はどんな病気？
A. 成人の約8人に1人は、慢性腎臓病と推定されており、極めて進行しないと自覚症状が現れない病気です。治療を受けないと、腎不全になり、透析や腎移植が必要となります。また、動脈硬化を促し、心筋梗塞、脳梗塞、脳出血などの発症リスクが高まります。
Q. 自然に腎機能は元に戻るの？
A. 症状がないうちから腎機能が低下し、失われた腎機能は元には戻りません。
Q. 予防方法は？
A. 尿検査や血液検査を定期的に受け、早期発見・早期治療をすることや、生活習慣を見直し、血圧、血糖、コレステロール値を良好にコントロールすることが大切です。

問合せ 保健福祉課へ

お知らせ/募集
相談
健康
公民館・スポーツ文化ツ
図書館
施設催し
福祉
産業振興
子育て
地域活動
ごみ・資源

お知らせ/募集
相談
健康
公民館・スポーツ文化ツ
図書館
施設催し
福祉
産業振興
子育て
地域活動
ごみ・資源

新鳥飼公民館 ☎072 (654) 6954
鳥飼東公民館 ☎072 (653) 5735
別府コミュニティセンター ☎06 (6340) 8155

安威川公民館 ☎06 (6383) 6690
千里丘公民館 ☎06 (6387) 5789
味生公民館 ☎06 (6340) 9700

※申込みは原則1日から受付開始
※特に記載のない場合、対象は市内
在住・在勤・在学者、申込み不要

(←次ページへ)

【味生公民館】

◆韓国の料理講座 韓国文化を学び、チゲ(鍋)、セソチエ(サラダ)、コチュジャン、キンパ(海苔巻)などを作る
3月19日(金)午前10時～午後1時/定員8人/材料費700円/要申込み(☎可・先着) ※エプロン、三角巾、飲み物、筆記用具持参

韓国料理マシッソヨ!



◆レジンで作るフラワーケースサリ 好きな花やフルーツで自分好みのアクセサリーを作る
3月27日(土)午前10時～12時/午後1時～3時/定員各6人/参加費500円/要申込み(☎可・先着) ※一時保育あり(1歳以上の幼児・要予約)

花やフルーツで鮮やかに



【鳥飼東公民館】

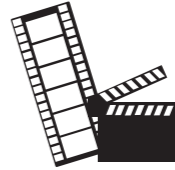
◆小品盆栽の育て方講座 植え付けから四季の手入れまで、木立盆栽の植え付けや育て方を学ぶ
3月13日(土)午後1時半～3時半/定員11人/材料費1千円/要申込み(☎可・先着)

大切に植之付けよう



◆子ども世界塾 海外に住んでいた経験者とゲームや遊びを通して世界の面白さを実感できる教室。話題のSDGs(エスディーズ)のこともわかりやすく学ぼう
3月20日(祝)午前10時～11時/対象は小学4～6年生/定員15人/要申込み(☎可・先着)

【別府コミュニティセンター】



◆おいしく食べて元気になろう 正しい食生活を学び免疫力を高める
3月11日～25日の毎週木曜日午前10時半～11時半(計3回)/定員15人/要申込み(☎可・先着)



◆のびのびストレッチ 体のバランスよくストレッチ体操で運動不足解消とストレス発散
3月16日(火)午後3時15分～4時15分/定員7人/要申込み(☎可・先着)



ストレスとさよなら



●お知らせ

4・5月分 体育施設抽選会

次の日程で、抽選会を行います(事前団体登録要)。3月6日(土)▽グラウンド 11午前9時半▽テニスコート 11午前11時に、文化ホールで
問合せ 青少年運動広場へ
撰津市民演劇祭中止
3月28日(日)に開催予定の

●募集

「市民演劇祭」は、新型コロナウイルス感染症拡大防止のため、中止します。
問合せ 文化スポーツ課へ
◆ふるさと撰津講座 第2回
3月10日(水)午後2時～4時に、コミュニティプラザ・会議室で/定員15人/問合せは生涯学習課へ

●文化

「ご存知ですか? 鳥飼のバクダン池って何?」
戦争の爪痕 I
グラマンの落とし物
ゼロ戦が日本の制空権を失いはじめ大規模な大阪空襲がはじまる直前、昭和20年(1945年)3月19日、撰津市域にアメリカ海軍艦載機グラマンが現れ、カネカやダイキンを狙ったのか? 爆弾2発が鳥飼下に投下されました。今も残るその痕跡は1トン級爆弾か? 当時、「爆弾池」と名付けられました。

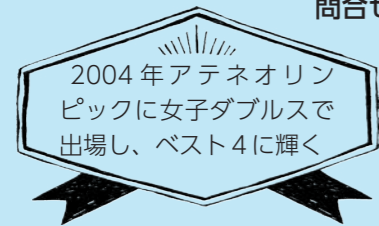
せつつの文化財 No.11

平屋の屋根すれすれの低空をグラマンが飛び、操縦する敵の顔が見えたほどとても恐ろしかったこと、通り過ぎたと安心すると途端にクルッと方向転換し、動くものはすべて容赦なく狙い撃ちにされ、鳥飼小学校児童も淀川堤防の水防倉庫で狙われるなど多くの命が失われました。
空襲警報が鳴ると、みんな防空壕に息を潜め、窮屈ななか明かりも一切漏れないようにし、グラマンの機銃掃射とB29の焼夷弾から必死にわが身を守り何とか生き延びてきたのでした。戦争の爪痕は戦後75年たった今もなお撰津市内に見受けられるのでした。
― 零戦神話崩れる ―
2代目グラマン。ゼロ戦仕様に改造し、出力は二馬力に。日本は制空権失う。今は平和な日本を祈るばかりです。

集まれ未来のメダリスト

～撰津市体感プロジェクト2020～

問合せ 文化スポーツ課へ



◆テニス教室(硬式)

元女子プロテニス選手・浅越しのぶさんによる、ストローク・サーブ・スマッシュなどの指導
日時 5月22日(土)午前10時から
場所 くすの木公園テニスコート(雨天時は味生体育館)
対象 令和3年4月現在で小学1年生～高校3年生(市内在住・在学に限る)
定員 40人程度
申込み 4月16日(金)午後5時15分までに、はがきに氏名・ふりがな・住所・生年月日・電話番号・学校名・4月時点での学年・車をご利用の人は「車で来場」を書いて〒566-8555(住所不要)同課へ(必着・多数の時抽選)
※公開抽選会を4月19日(月)午前10時から市役所6階・602会議室で実施(見学可)。ただし、新型コロナウイルス感染症の状況により、非公開とする場合あり
※後日、抽選結果を送付 ※駐車場は近隣に用意あり

2代目グラマン(ヘルキャット)
△米軍が恐れた零戦



△米軍が恐れた零戦

お知らせ/募集

相談

健康

健康

公民館・コミセン

スポーツ・文化

図書館

施設催し/教育ほか

福祉

福祉

産業振興

子育て

地域/市民活動

ごみ・資源

お知らせ/募集

相談

健康

健康

公民館・コミセン

スポーツ・文化

図書館

施設催し/教育ほか

福祉

福祉

産業振興

子育て

地域/市民活動

ごみ・資源

お知らせ／募集
相談
健康
公民館・センター
スポーツ文化
図書館
施設教育ほか
福祉
産業振興
子育て
地域活動
ごみ・資源

お知らせ／募集
相談
健康
公民館・センター
スポーツ文化
図書館
施設教育ほか
福祉
産業振興
子育て
地域活動
ごみ・資源

映画会

市民図書館 毎週④

- ①午前10時半～(子ども向けアニメ映画)
- ②午後1時半～(一般向け映画)

- 7日 ①ころわんのおはなし1
②ピラミッドの謎 ヤング・シャーロック
- 14日 ①コロコロことばいえるかな?げんきげんきノンタン
②教師師(きょうかいし)
- 21日 ①若おかみは小学生!5
②ファースト・マン
- 28日 ①ミッキーとあざらし
②家康、江戸を建てる

鳥飼図書センター 毎週⑤午前10時半～

- 6日 ○命みじかし恋せよ乙女(一般向け映画)
- 13日 ○ねこねこ日本史 第3巻
- 20日 ○ハムスター倶楽部1
- 27日 ○トムとジェリーの大冒険

予約制・定員制で実施
※詳細は各館へ

おはなし会

市民図書館

*おはなし玉手箱(約15分)
毎週⑤午後3時から

鳥飼図書センター

*えほんとかみしばいの
おはなし会(約15分)
テーマは「フレンド」
毎週⑤午後2時半～
※当日先着・定員制

「絶対に住めない世界のゴースタウン」

クリス・マクナブ著/
片山美佳子訳



(日経ナショナルジ
オグラフィック社)

無理な都市計画、紛争による
破壊、疫病の流行、環境破壊、
大企業の撤退など。町まるごと
廃墟となった101カ所を、その
由来とともに写真で紹介する。

「人と出会う場所」

小松義夫写真・文



(アリス館)

人と人が出会い新しい力が
生まれる「市場」。色であふれ
るインドの花輪市場、マン
マーの湖の上の市場など、いろ
いろな国の市場と人びとの様子
を写真で紹介する。

【市民図書館】

◆出張おはなし会 絵本の
読み聞かせや手遊びなど
3月9日(火)午前11時から
(15分程度、コミュニティ
プラザ・子ども
ルームで/
対象は幼児と
保護者/定員
12組)



◆純文学の朗読会 朗読
家・下中恵子さんによる朗
読▽第一部「伊豆の踊子」
▽第二部「黄金風景」の2
部制(途中休憩あり)
3月13日(土)午後2時～3
時/定員15人/対象は中学
生以上/要申込み(☎可・
先着)

◆おめでとう1年生 花形
の紙におすすめ本を書いて
飾り新入学をお祝いする

◆はじめての俳句教室 関
西現代俳句協会の講師を招
き、
【鳥飼図書
センター】
コーナーと国語の教科書に
掲載の図書の展示
3月12日(金)～4月7日(水)
/対象は小学生、
中学生



いた俳句教室
3月21日(日)午後2時～3
時/定員6人/要申込み
(☎可・先着)
★テーマ展示★
各図書館では、話題の事
柄や季節に合わせてテーマ

を設定し、一定期間関連す
る図書を展示しています。
【市民図書館】
「行った気になる不思議!
世界旅行」11月31日(水)ま
で
【鳥飼図書センター】
「となりにアニマル」11月3
月2日(火)～4月30日(金)



摂津市に
オリンピック
聖火トーチが
やってくる!

東京2020オリンピックの聖火トーチを展示します。
観覧・写真撮影ができますので、是非お越しください。
※展示物は聖火トーチのみで聖火(ランタン)の展示はあ
りません。※入場制限を行う場合あり

【展示日程】

- ▽3月18日(休)午前9時～午後5時 市役所1階ロビー
 - ▽3月19日(金)午前9時～午後5時 市役所1階ロビー
 - ▽3月20日(祝)午後1時半～3時半 青少年運動広場
- ※雨天時は味生体育館に展示

同時開催!

集まれ未来のメダリスト～摂津市体感プロジェクト2020～

桑田真澄さんによる野球教室



3/20(祝)
午後1時半
～3時半

場所 青少年運動広場(雨天時は味生体育館)
講師 桑田真澄さん
内容 守備練習、バッティング練習など
のワンポイント指導
※参加受付は終了しています
※当日観覧可能。入場制限を行う場合あり
※駐車スペースなし。公共交通機関をご利用ください



問合せ 文化スポーツ課へ

市民
応援デー
B.LEAGUE
「大阪エヴェッサ」
を応援しよう!

小・中学生 無料

日時 4月3日(土)・4日(日)
※いずれも午後3時5分試合開始
対戦相手 大阪エヴェッサ vs 横浜ビー・コルセアーズ
場所 おおきにアリーナ舞洲
(大阪市此花区北港緑地 2-2-15)
対象 市内在住・在学の小・中学生
座席 アリーナ2階自由席(無料)
申込み 4月1日(木)までに、上記QRコードの申込みフォー
ムへ。申込み後、申請したアドレスへ案内が送信
されますので、当日、会場特設ブースでチケット
を引換ください。



問合せ 大阪エヴェッサ クラブオフィス ホームタウン
受付時間 午前10時～午後5時(平日)
担当 ☎0120 (937) 625

※試合開始時刻は変更になる可能性がありますので、事前
に大阪エヴェッサ公式WEBサイトを確認してください。
※申込みが無い場合、通常のチケット価格です。
※対象席種が完売になった場合、企画を終了します。



© OSAKA EVESSA

※申込みは原則1日から受付開始
 ※特に記載のない場合、対象は市内
 在住・在勤・在学者、申込み不要

摂津市役所
 ☎ 06 (6383) 1111 (大代表)
 ☎ 072 (638) 0007 (代表)

児童センター ☎ 06 (6382) 0666
 男女共同参画センター ☎ 06 (4860) 7112
 学校教育課 ☎ 06 (6383) 5763
 施設管理公社 (いきいきプラザ内) ☎ 072 (635) 1404

フェスタ情報第二弾 ウィズせつつフェスタ weeks 2021 - 出会う 気づく つながる 行動する -

ウィズせつつフェスタは、性別にとらわれることなく、一人ひとりの能力と個性が十分に生かされる社会を目指して活動する男女共同参画推進団体が、一年間の取り組みを発表する場です。

3/6(土)～3/18(木)
 男女共同参画センター
 ・ウィズせつつ

おおきなかぶの
 ちいさな絵本広場

日時 3月6日(土)午前
 10時～午後1時
 場所 コミュニティプラ
 ザ・子どもルーム

※いずれも参加自由

みんなの
 せつつ村体験

日時 3月6日(土)午前
 10時～午後2時
 場所 男女共同参画セン
 ター・交流室



展 示

3/6日(土)～3/11日(木)

場所 コミュニティプラザ・エントラ
 ンス、情報スペース、ウィズせつ
 つ事務所前

～団体活動の紹介～

- 自由を楽しむアート展
- ストップDVタペストリー
- 子育てを楽しく前向きに
- 四季の情景遊フォア写真展
- つどい場「輪」のスマイル広場
- 持続可能な世界を誰一人
 取り残さない草の根からの
 SDGs
- お花を見て元気になろう!
 ※8日(月)まで



●持続可能な世界を誰一人
 取り残さない草の根からの
 SDGs
 ●お花を見て元気になろう!
 ※8日(月)まで

オンライン
 配信

市民文化ホール (くすのきホール)

〒566-0034 香露園 32-16
 ☎ 072(635)1404

◆南千里丘 Rock Museum presents
 『音 Neji-parts 3 (オトネジ パーツスリー)』

3/14(日) 午後5時から配信開始

「南千里丘 Rock Museum」の応援イベント音 Neji。今年は
 無観客配信ライブとして開催決定!

料金 早割 1,000円
 視聴券 1,500円
 発売日 早割 3月7日(日)まで
 視聴券 3月8日(月)～3月14日(日)

1回の申込みにつき
 1枚まで



出演者



△ Attractions



△ クレナズム



△ 中野ミホ (Drop's)

◆摂津市写真セミナー

～楽しく撮った写真は
 いい写真～

3/21(日)
 午後7時半から
 配信開始



△ 斎藤裕史さん

- 講師 斎藤裕史さん
- 受講料 1,000円
- 申込み 同ホールに受講料を添
 えて申込み、または下
 記QRコードへ
 ※参加には
 Zoomのイン
 ストールが必
 要



- ◆けん玉クラブ(前期)
 けん玉の持ち方から級・段
 位取得までを学ぶ
 4月8日～9月30日の木
 曜日午後3時半～5時(5
 ～8月は午後4時～5時半
)／対象は小学2～6年生
 ／定員15人／参加費1千円
 ／要申込み(3月13日(出)
 26日(金)に同センターへ(電
 話不可・多数のとき抽選)
- ◆卓球クラブ(前期)ラ
 ケットの持ち方から試合が
 できるまでを学ぶ
 4月9日～9月24日の金
 曜日午後3時半～5時(5
 ～8月は午後4時～5時半
)／対象は小学2～6年生
 ／定員15人／参加費1千2
 00円／要申込み(3月13
 日(出)～26日(金)に同センタ
 ーへ・電話不可・多数のとき
 抽選)
- ◆リコーダークラブ(前期)
 さまざまな楽器を通して音
 楽に触れ、リコーダー演奏
 を楽しむ
 4月3日～9月25日の土
 曜日午前10時半～12時/対
 象は小学生/定員15人/参

- ◆医療従事者応援 JAZ
 Zフェス&マルシェ202
 1 in Bampaku Sta.
 JAZZの生演奏を聴きな
 がら大阪産(もん)などの
 グルメを味わおう
 3月20日(祝)午前11時～午
 後6時に、万博記念公園駅
 構内で問合せは大阪モノ
 レールサービス(株)☎06(6
 319)9785へ
- ◆からだの歪み・バランス
 改善体験教室 からだの歪
 みやバランス改善のための
 運動を体験
 3月30日(火)午前10時～12
 時に、正雀市民ルームで
 定員20人/参加費500円
 /※ヨガマットまたはバス
 タオル持参/要申込み(同
 ルーム☎06
 (63801)
 0116
 へ・先着)



花と木の 実践養成教室 受講生募集

内容 市内の花壇で緑化活動を主体的に実践
 できる人材を育成します
 期間 4月～翌年3月末(平日昼間、月2回
 程度)
 日程 4月13日(火)午後1時から
 場所 鶴野苗圃(鶴野3-9-8)
 定員 15人程度
 申込み 3月19日(金)までに市役所5階・水み
 どり課☎06(6383)1591へ(先着)



お知らせ/募集
 相談
 健康
 公民館・コミセン
 スポーツ文化
 図書館
 施設催し/教育ほか
 福祉
 産業振興
 子育て
 地域活動
 ごみ・資源

お知らせ/募集
 相談
 健康
 公民館・コミセン
 スポーツ文化
 図書館
 施設催し/教育ほか
 福祉
 産業振興
 子育て
 地域活動
 ごみ・資源

お知らせ／募集
相談
健康
公民館・市民センター
スポーツ文化
図書館
施設教育ほかに
福祉
産業振興
子育て
地域活動
ごみ・資源

お知らせ／募集
相談
健康
公民館・市民センター
スポーツ文化
図書館
施設教育ほかに
福祉
産業振興
子育て
地域活動
ごみ・資源

第6回府下一斉無料法律相談会

本市でも大阪弁護士会による無料法律相談会を実施します。

ポイント①
あらゆる法律問題（消費者被害・借金・労働問題など）に対応できる。

ポイント②
30分間相談無料！※一人1回のみ。延長不可。

ポイント③
市役所で相談ができる。

日時 3月8日(月)午後1時～4時

場所 市役所4階・産業振興課

申込み 消費生活相談ルーム ☎ 06 (6383) 2666 へ※先着・6人（土日祝を除く午前9時～午後5時）

お知らせ

中小企業にもパートタイム・有期雇用労働法が適用されます
4月1日から、中小企業にも正規雇用労働者と非正規雇用労働者との間の不合理な待遇差の解消を目的と

する「パートタイム・有期雇用労働法」と「同一労働同一賃金ガイドライン」が適用されます。
法およびガイドラインに沿った雇用管理をお願いします。
問合せ 大阪労働局雇用環境・均等部指導課 ☎ 06 (6941) 8940 へ

府障がい者スポーツ大会

府障がい者スポーツ大会は、府内障害者の競技スポーツの祭典として開催するものです。大会を通じて障害者スポーツの競技性を高め、障害者一人ひとりの競技技術の向上を図ります。

●競技種目

種目	とき	ところ
① 陸上競技	5月9日(日)	万博記念競技場
② 卓球	5月15日(土)	東和薬品 RACTAB ドーム
③ アーチェリー	5月16日(日)	浜寺公園 アーチェリー場
④ ボウリング	5月22日(土)	牧野松園ボウル
⑤ フライングディスク	5月23日(日)	ファインプラザ大阪
⑥ 水泳	5月29日(土)	東和薬品 RACTAB ドーム
⑦ ボッチャ	5月30日(日)	ファインプラザ大阪

●参加資格

4月1日現在で13歳以上の身体・知的・精神障害者
※①⑤⑥は身体・知的障害者のみ、②は障害種別不問、③は身体障害者のみ、④は知的障害者のみ、⑦は身体障害者(肢体)のみ

●申込み

▷個人の場合、市役所1階・障害福祉課で配布の申込書を書いて、3月15日(月)までに同課へ郵送または持参(必着)
▷学校の場合、学校が決めた期日までに学校窓口に提出

高齢福祉

◆ふれあい入浴
3月21日(日)午後4時～9時に、ヘルシーバス千里丘で/対象は小学生以下と65歳以上/※氏名・連絡先を書いたメモと、入浴に必要な物品(シャンプー、石鹸、タオルなど)は各自で持参/問合せは高齢介護課へ

◆障害福祉
3月28日(日)午前9時～12時に、地域包括支援センターで/要予約(同センター ☎ 06 (63383) 1377 へ)
◆府手話通訳者養成講座
府では、手話通訳活動をを行う「手話通訳者」の養成講座を実施します
5月頃～来年3月頃まで

の間、35回程度/定員10人程度(受講判定試験あり)/受講料は無料・教材費は実費負担/3月下旬頃までに、(公社)大阪聴力障害者協会「手話通訳者養成講座担当」へ受講申込書を郵送(必着)/※府ホームページからも申し込み可/問合せは同協会 ☎ 06 (6748) 0380 へ

セッピーの突撃訪問!

ちっちゃな摂津の、でっかな産業展望
～「摂津といえば銘木のまち」を目指して～
問合せ 産業振興課へ



(株)中喜(鳥飼銘木町7-29) 吉本拓生 専務取締役

気軽に手に取りやすい商品も扱っているのもっと銘木を知ってもらおう機会を増やしたいです。

■定期的に朝市をやっているんですね

業者向けの定例市以外に、年に2回、大阪銘木青年会主催で、一般の人が参加できる朝市も行っています。全国から木が好きながよく買いに来られますが、生活に身近な商品も扱っているの、多くの市民に足を運んでもらいたいです。

■最後に抱負を!!

幼い頃から銘木に触れて過ごし、銘木の魅力を感じて育ってきました。
銘木団地を目で楽しみ、足を運びたいと思ってもらえるようなまちにしていきたいです。「摂津といえば銘木のまち」と言ってもらえるようにこれからも取り組んでいきます。

今度銘木の朝市に行って、羽がひっかからないイスを探そう♪

大阪銘木団地は昭和41年に大阪市南区横堀から摂津市の北東部に移転し、長い歴史を摂津市と歩んできたんだって。そんな歴史ある銘木団地のことを教えてもらいに大阪銘木青年会の会長で、(株)中喜 吉本専務取締役に突撃インタビュー!!

■銘木の魅力とは?

銘木は、部屋の内装に使用される木材のことで、杉、松、樺など、樹の種類を問わず、木目の風合いや形状など、天然の独特な趣きを持っているものが銘木です。

日本家屋や寺院によく使用されていますが、最近では、小物やインテリア雑貨、木の香りを感じられるスプレーも販売しています。

■どういったお仕事なの?

銘木団地には全国各地から原木から製品までの各種銘木を取り寄せ、工務店などに卸している問屋が集まっています。卸売だけでなく、



4月は「発達障がい啓発週間」「世界自閉症啓発デー」

毎年4月2日から4月8日までは、「発達障がい啓発週間」、4月2日は「世界自閉症啓発デー」です。

イベントを通して、発達障害や自閉症の人たちが社会の中で自立できるよう、私たち一人ひとりの理解を深めましょう。

問合せ 府民お問合せセンター「ピピッとライン」
☎ 06 (6910) 8001 へ

府内主要建物のライトアップ

4月2日(金)・3日(土)に府内の主要建物を「世界自閉症啓発デー」のシンボルカラーのブルーにライトアップします。

場所 大阪城天守閣、府咲洲庁舎、府立男女共同参画・青少年センター、天保山大観覧車、万博記念公園太陽の塔

発達障がい講演会「世界自閉症啓発デー in OSAKA 2021」

内容 自閉症などの発達障がいについての理解を深める
日時 4月8日(木)午後2時～4時半
場所 大阪府立男女共同参画・青少年センター

介護保険事業所作品コンテスト表彰式

2月8日に令和2年度介護の日イベントにおける「介護保険事業所作品コンテスト」の表彰式を行いました。どの作品も力作揃いで、利用者と職員の意気込みが伝わってくるものばかりでした。

問合せ 高齢介護課へ



△金賞を受賞したデイサービス 希楽瞳輝鳥飼館

子育て



せつつみんな
子育てねっと



- 地域子育て支援センター
☎ 072 (631) 9676
- かるがも広場 (べふこども園内) ☎ 06 (6349) 1800
- 鳥飼保育所
☎ 072 (654) 5960
- 子育て総合支援センター
☎ 072 (631) 9428
- せつつ幼稚園
☎ 06 (6383) 4000
- とりかい幼稚園
☎ 072 (654) 8032
- べふこども園
☎ 06 (6349) 5500
- とりかい遊育園
☎ 072 (654) 5093
- NPO 法人キッズぽてと
☎ 06 (7503) 2515
- 摂津ひかり保育園 (鳥飼本町) ☎ 072 (650) 0123
- 出産育児課
☎ 06 (6170) 2181
- ※申込みは原則1日から受付開始
※特に記載のない場合、対象は市内在住・在勤・在学者、申込みは不要

◆園庭であそぼう 園庭の遊具であそぼう

3月2日(火)・16日(火)午前10時半～12時に、摂津ひかり保育園で/対象は未就園児と保護者/定員7組/※水筒・帽子持参/要申込み(同園へ・☎可・先着)

3歳児11午前10時半～11時15分に、とりかい遊育園で/定員各10組/費用500円(初回無料)/要申込み(前日までに同園へ・☎可)

3月22日(月)午前10時～12時に、ちいさなおうち(正雀本町1丁目)で/対象はちいさなおうちの利用が初めての親子/定員5組/要申込み(NPO 法人キッズぽてとへ・☎可・先着)

みんなであそぼう
3月25日(木)午前10時半～12時に、庄屋公園で/対象は乳幼児と保護者/※雨天中止/問合せはNPO 法人キッズぽてとへ

○予防接種の受け忘れはありませんか

3月1日～7日は「子ども予防接種週間」です。
＜子どもの法定予防接種＞
ロタ・ヒブ・小児用肺炎球菌・四種混合・BCG・MR・水痘・日本脳炎・HPV
※ MR 第2期対象者(小学校就学前の1年間)の無料接種は3月末までです。
※詳細、接種医療機関などは右記QRから市ホームページへ
問合せ 出産育児課へ

◆ひかりひろばワークショップ

3月10日(水)午前10時～12時に、摂津ひかり保育園で/対象は保護者/定員5人/材料費は1千円/要申込み(同園へ・☎可・先着)

3月20日(祝)午前10時～午後3時半に、ちいさなおうち(正雀本町1丁目)で/問合せはNPO 法人キッズぽてとへ

3月22日(月)午前10時～午後3時に、摂津ひかり保育園で/対象は未就園児と保護者/定員7組/要申込み(同園へ・☎可・先着)

3月24日(水)午前10時～11時半に、とりかい遊育園で/対象は未就園児と保護者/定員10組/要申込み(前日までに同園へ・☎可・先着)

◆プロの整理収納アドバイザーによる「整理収納とハウスクリーニングセミナー」
パート5「未来をデザイン」
時短にもつなげる未来スケジュール活用方法(オリジナルノートプレゼント)
3月22日(月)午前10時～午後3時に、摂津ひかり保育園で/対象は未就園児と保護者/定員10組/要申込み(前日までに同園へ・☎可・先着)

◆専門講師によるリトミック運動教室

音楽に合わせて楽器や運動用具を使って楽しく体を動かそう
3月11日(木)・25日(木)0歳児11午前10時～10時半▽1

◆はじめてさんいらっしやい
ちいさなおうちに来てみませ

◆外遊びを楽しもう
公園で

うちの子 せつつの子



あくあ 愛来海ちゃん
(正雀本町)
1歳7カ月
「いつも元気で良く動く食いしん坊な姫♡」



ゆうし 優志ちゃん
(桜町)
1歳5カ月
「毎日この笑顔で疲れをぶっとばしてくれます」



くろと 琥翔ちゃん
(鳥飼西)
3歳
「思いやりのある男の子に育ててね♪大好き♡」

ひろばの利用方法・利用時間

事前予約のうえご利用ください。※赤ちゃんの日の対象は0歳の歩いていない子・複数日参加不可

【予約方法】
前の週の月曜日からセンターまたは広場へ・☎可
※鳥飼親子ひろばは地域子育て支援センターへ

【利用時間】
地域子育て支援センター
▽月～金曜日の①午前10時～11時半②午後1時15分～2時半③午後2時45分～4時
▽土曜日の午前10時～11時半
※3月4日(木)・18日(木)の午後2時～3時半は赤ちゃんの日(両日参加不可)

かるがも広場
▽月・火・木・金曜日の①午前9時半～10時45分
②午前11時5分～12時20分③午後2時半～4時
※3月5日(金)・18日(木)の③は赤ちゃんの日(両日参加不可)

鳥飼親子ひろば
▽水・金曜日の午前10時～11時15分
※3月12日(金)は赤ちゃんの日

※詳しくは「せつつみんな子育てねっと(本紙26ページ右上QRコード)」新着情報をご確認ください

■プレママ・パパ向けイベント

	とき	ところ	対象・定員・参加費
①	プレママサロン	5日(金)午後2時～4時	べふこども園
②	ママ・パパ講座「生まれたばかりの赤ちゃんのことを教えます」	28日(日) 午前9時半～11時	ちいさなおうち(正雀本町1丁目)

申込み ①出産育児課へ(☎可・先着) ②NPO 法人キッズぽてとへ(☎可・先着)

登録育児グループに参加しませんか

子育て中の親同士が集まり、一緒に楽しく子育てをする「育児グループ」が市内で活動しています。子育て中なら誰でも参加できますのでぜひご参加ください。詳細は左記QRからせつつみんな子育てねっとへ

- さくらんぼの会**
多胎児とその保護者の為のサークル(ちいさなおうち)
- キッズサークル**
お誕生日会や遠足など、親子で楽しく過ごす(安威川公民館など)
- Lento**
子どもの発達が気になるママたちが自由に話せるサークル(コミュニティプラザ)

問合せ 出産育児課へ

現在活動中の登録育児グループ

- ミッキーちゃん**
絵本の読み聞かせなどを行う(アドリーム千里丘マンション)
- すずめの幼稚園**
体操・歌・工作などを行う(千里丘公民館)

市民活動のひろば

Everyone's plaza

-- 掲載申込み --

市内公共施設に設置の申込書（市ホームページからも取得可）を書いて、掲載希望号発刊日の1カ月前までに自治振興課（市役所2階）へ（先着）
問合せ 同課 ☎ 06 (6383) 1357 へ

◆ 催し情報 ◆

◆ 初心者・シニアの「無料体験スマートフォン&タブレット教室」
 3月20日(土)コミュニティプラザ・会議室で/対象は初心者・シニア/①電源の入れ方から文字入力までのスマホの基礎を体験②LINE(ライン)を詳しく/①午後1時半～3時②午後3時半～4時半に/定員①10人②5人

／受講料①200円②500円
 ／要申込み/楽しいシニアのスマホサークル・佐藤 ☎ 090 (6191) 8432
◆ いけばなをしてみよう!
 3月27日(土)午前10時～11時半に、コミュニティプラザ・会議室で/対象は小学生/定員8人/参加費500円/要申込み/MOA子ども山月サークル・神田 ☎ 090 (8482) 4782

● 会員募集 ●

● 少年柔道・剣道練習生募集
 毎週月曜日・水曜日午後4時半～7時に、摂津警察署で/入会金3,000円/会費月1,000円/対象は柔道=小学1年生～中学生、剣道=小学3年生～中学生/要申込み/摂津警察署生活安全課少年係 ☎ 06 (6319) 1234

お気軽に来てみてください!

● 正雀市民ルームの紹介 ● ☎ 06 (6381) 0116

正雀市民ルームには、会議室や和室・調理室など集会や交流・展示など用途に応じて利用できる貸室があり、営利活動にも利用できます。※詳細は同ルームへ



正雀市民ルーム1階の旧市民サービスコーナーが新しくなり、地域の人が気軽に立ち寄り、集えるスペースになりました。
 ちょっとした休憩や待ち合わせなどにも利用できます。
 歩道に面した窓には、季節ごとにクリスマスやひなまつりなどの飾り付けを行い、来館者の目を楽しませています。

4月開催予定講座
 ▷やさしい日常英会話教室 ▷ハッピーヨーガ教室
 ▷からだの歪み・バランス改善教室
 ※詳細は同ルームへ

正雀市民ルームのほか、市内各所にコミュニティ施設がありますので、ぜひご利用ください。

市民活動支援講座

シニアのための男磨き体操 ～ストレッチ・筋力アップ いつまでも動きやすい体づくり～

昨年10月から全9日の日程で、健康維持のため、無理なく健康に、かつ筋力アップを目指す正しいトレーニング法を学ぶ連続講座が、コロナ対策を行いながら実施され、10人の参加者が汗を流しました。
 それぞれの体力に合わせ、無理をしないことを念頭に、ストレッチや椅子を利用したスクワットなどの筋力トレーニングが、なごやかな雰囲気の中で行われました。



健康に対する意識が変わった

わかりやすく教えていただき、トレーニングの参考になった

日々の生活の中に取り入れて、続ける習慣ができた

(参加者の声)



自治会の活動だより

コロナに負けない 地域に笑顔と勇気を

《味生校区 大金自治会》



平成27年8月に草や木を刈り込み作った花壇は、手入れをして5年以上になります。現在、年に3回の植え替えを女性3人、男性3人の計6人で行っています。
 花壇の花を楽しみにされる人も多く、写真を撮られたり、散歩コースにされる人もいます。
 苦労もありますが、誰とでもお花を通して「きれいですね」「大変ですね」「おはようございます」と対話ができ励みになっています。
 近隣の皆さんが少しでも花を見て爽やかな優しい気持ちに晴れ晴れとなっていたらと思っています。

～つながりのまち摂津をみんなで育もう～
自治会活動に参加しませんか
問合せ 自治振興課 ☎ 06 (6383) 1357 へ

広告のページ 掲載内容については、各広告主に問合せてください。

広告掲載の申込みや問合せは、(株)ウィット ☎ 072 (668) 3275 へ



3月のごみ・資源収集日程

問合せ 環境業務課 ☎ 072 (634) 0210 へ

(赤字は祝日)

地域	ステーション収集 (地域で決められた場所)				もやせるごみ	もやせないごみ
	びん、缶、食品トレイ	古紙古着	ペットボトル	水銀使用製品		
安威川以北地域	千里丘1・2、千里丘3の1～7番・15番・16番、千里丘東1・2	9日☉、23日☉	10日☉	2日☉、16日☉	2日☉	毎週月・木 大型可燃は木曜日 3日☉・17日☉
	千里丘3の8～14番、千里丘4～7、千里丘新町	9日☉、23日☉	10日☉	5日☉、19日☉	5日☉	
	千里丘東3～5	12日☉、26日☉	10日☉	2日☉、16日☉	16日☉	
	庄屋1・2、東正雀、南千里丘、三島3の14番	12日☉、26日☉	10日☉	5日☉、19日☉	19日☉	
	正雀本町1・2、正雀1・2	2日☉、16日☉	24日☉	9日☉、23日☉	9日☉	
	正雀3・4、三島1・2、三島3(14番除く)	2日☉、16日☉	24日☉	12日☉、26日☉	12日☉	
	桜町1・2、学園町1・2、鶴野1～4	5日☉、19日☉	24日☉	9日☉、23日☉	23日☉	
	香露園、昭和園	5日☉、19日☉	24日☉	12日☉、26日☉	26日☉	
安威川以南地域	北別府町、浜町、東別府1～5	8日☉、22日☉	3日☉	1日☉、15日☉	1日☉	毎週火・金 大型可燃は金曜日 10日☉・24日☉
	別府1～3	8日☉、22日☉	3日☉	4日☉、18日☉	4日☉	
	南別府町、西一津屋、一津屋1～3	11日☉、25日☉	3日☉	1日☉、15日☉	15日☉	
	鳥飼和道1・2、東一津屋、新在家1・2、鳥飼八防1、鳥飼八防2(8・9番除く)、鳥飼西5の3・4番	11日☉、25日☉	3日☉	4日☉、18日☉	18日☉	
	鳥飼西1～4、鳥飼西5(3・4番除く)、鳥飼八防2の8・9番	1日☉、15日☉	17日☉	8日☉、22日☉	8日☉	
	鳥飼野々1～3、鳥飼本町1～5	1日☉、15日☉	17日☉	11日☉、25日☉	11日☉	
	鳥飼下1～3、鳥飼中1～3	4日☉、18日☉	17日☉	11日☉、25日☉	25日☉	
	鳥飼新町1・2、鳥飼銘木町、鳥飼上1～5、鳥飼八町1・2	4日☉、18日☉	17日☉	8日☉、22日☉	22日☉	

お買い物にはマイバッグを持参しよう！

市では、平成30年から、レジ袋の削減に関する協定を北摂地域で締結し、レジ袋の無料配布中止などの取り組みを実施してきました。

令和2年7月から、全国でレジ袋が有料化になったことを受け、北摂地域のマイバッグ持参率は増加しており、環境保全に大きく貢献していることがわかります。

レジ袋のさらなる削減に向けて、引き続き、マイバッグの持参に協力をお願いします。



この呼びかけは、北摂7市3町(摂津市、豊中市、池田市、吹田市、高槻市、茨木市、箕面市、島本町、豊能町、能勢町)の広報紙において、一斉に実施しています。

●令和2年度のマイバッグ持参率 (%)

	摂津市	北摂(7市3町)
令和2年4月	75.1	81.8
5月	76.4	82.7
6月	76.3	83.2
7月	82.2	86.2
8月	81.1	85.7
9月	81.3	85.6

問合せ 環境業務課 へ

お知らせ / 募集 / 相談 / 健康 / 公民館 / スポーツ / 図書館 / 施設 / 福祉 / 産業 / 子育て / 地域 / ごみ・資源

カメラ×スケッチ



ずっしりとしたキャベツを収穫

1月26日、JA 北大阪の協力のもと、鳥飼東小学校の2年生30人が、キャベツの収穫を行い、食べ物大切さを学びました。
昨年10月に児童自らが植えたキャベツの苗はすくすくと成長し、約100玉収穫され、後日給食の食材として提供されました。



小学校でプロの演奏を披露

1月22日、三宅柳田小学校で、リトルカメラミニコンサートが実施され、市内で演奏活動などを行っている清水ナオミさんと小西里奈さんが、マリンバとカホンを演奏しました。
児童たちは手拍子でリズムを取りながら、「剣の舞」などのクラシック曲を楽しみました。



オンライン研究会で授業の質向上

2月12日、味生小学校で初となる教員のオンライン研究発表会が行われ、全国から100人を超える参加者が議論を交わしました。
「みんなが教室にいたいと思える授業づくり」をテーマに3グループに分かれ、授業を振り返り研修を深めました。



スケートボードで五輪を目指す

1月29日、日本最大級のスケートボードコンテスト「フレイクカップ2020」（ジュニアクラス）で優勝した榮大和さんが、結果報告のため森山一正市長を訪問しました。
榮さんは「オリンピックに出場することが目標です」と抱負を話してくれました。

摂津市のデータ

- 所在地：〒566-8555 大阪府摂津市三島1丁目1番1号
- 連絡：☎ 06-6383-1111 (大代表)
☎ 072-638-0007 (代表)
FAX 06-6318-2258 (広報課)
- 市ホームページ：http://www.city.settsu.osaka.jp
- 人口：86,704人 前月比36人減
(男性43,058人 女性43,646人)
- 世帯数：41,838世帯 ■面積：14.87km²
(令和3年1月31日現在)

- まちづくりのテーマ
社会のルールを守れる人づくり
人間基礎教育のまち せつつ
思いやり 奉仕 感謝 あいさつ 節約・環境



LINE公式アカウント

LINEアプリでも情報発信をしています。
(右記QRから友だち登録)

アカウント名：大阪府摂津市
ID：@settsucity

登録してね!