



11月号  
広報

Settsu City. Osaka  
せつつ



特集

進む健都のまちづくり

健都とは／健康づくりのモデルシテイに

11月はイベント盛りだくさん  
平成29年度市の決算見込み  
全国学力・学習状況調査結果





## 農業祭 11/10(土)・11(日)

午前10時～午後3時 (11日は午後2時まで)

市役所前駐車場で ※車での来場はなるべくご遠慮ください

問合せ 産業振興課 ☎06(6383)1362へ

売り切れ  
次第終了

- ▽摂津市内農家の新鮮な野菜などを販売
- ▽つきたての餅入りぜんざいや、ポン菓子などの模擬店も多数出店
- ▽協賛の京丹後市、志摩市、新温泉町、智頭町からは、手こね寿司や伊勢エビ、松葉ガニなどの物産販売

- ▽災害用備蓄食品「飲めるごはん」の無料配布(各日先着1,000人)
- ※11日(日)には農産物コンテストを実施(投票者は地元産もち米が当たるくじが引けます)。コンテスト終了後、出品物を即売(午後0時ごろ)。

### 同時開催

- ・市ボランティアフェスティバル(10日開催・詳細は22ページ)
- ・せつつ市民健康まつり(11日開催・詳細は17ページ)
- ・介護の日イベント(11日開催・詳細は24ページ)
- ・市民環境フェスティバル2018(11日開催・詳細は30ページ)

## もくじ

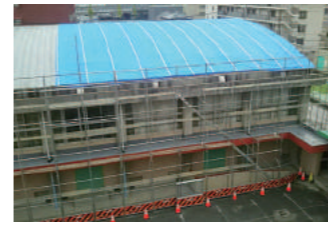
4～7……………【特集】進む健都のまちづくり

8～9……………平成29年度市の決算見込み

10……………税を考える週間

11……………全国学力・学習状況調査結果

- |            |                                    |                   |               |
|------------|------------------------------------|-------------------|---------------|
| 12～31…………… | ■ お知らせ/募集 (12～14)                  | ■ 相談 (15)         | ■ 健康 (16～17)  |
|            | ■ 公民館・コミセン (18～19)                 | ■ スポーツ・文化 (19～20) | ■ 図書館 (21)    |
|            | ■ 児童センター、男女共同参画センター、教育、その他 (22～23) |                   |               |
|            | ■ 福祉 (24)                          | ■ 産業振興 (25)       | ■ 子育て (26～27) |
|            | ■ 地域/市民活動 (28～29)                  | ■ ごみ・資源 (30)      |               |



◀三宅柳田小体育館(修繕中)

### ●被害・復旧状況 (10月22日時点)

被害区分	復旧(被害)状況
家屋	▽り災証明受付件数 1,123件
公園	▽新幹線公園、庄屋公園、嘉円公園、ふるさと公園、あじさい公園、せんだん公園→全公園再開※公園内に一部立ち入り禁止場所あり
学校(体育館)	▽三宅柳田小、鳥飼西小、三中→応急仮工事完了。今後本工事予定
体育施設	▽柳田テニスコート→再開済み ▽青少年運動広場→再開済み
図書館	▽鳥飼図書センター→学習室のみ復旧作業中
集会所	▽第6、第14、第15→復旧作業中
道路	147中125件復旧済み(残りは看板などで通行者へ注意喚起継続)

### 早期復旧を目指して

## 台風21号 公共施設の復旧状況

9月4日に発生した台風21号によって、被災した主な公共施設が順次復旧しています。

利用を停止していた6つの公園は利用を再開しています。なお、一部の公園内では伐採した樹木により、立ち入り禁止の場所があります。

一部の学校の体育館は屋根の鉄板がめくれるなどの被害があり、コンパネを敷くなど、全ての学校で応急処置が完了しました。今後、本格的な工事に入り、来年3月から使用を再開する予定です。

また、市では大阪北部地震並びに台風21号の相次ぐ災害を受け、9月6日、副市長をトップとする防災対策検討委員会を組織しました。同委員会では、災害対応に係る諸問題の整理及び検証、総合防災演習などの各種訓練の見直しなどを行い、今後のさらなる防災対策の強化に努めています。

### 災害で税金を控除

## 地震・台風被害による 雑損控除など説明会

市では、地震や台風で住宅や家財に損害を受けた場合に対象となる、確定申告時の雑損控除についての説明会を11月29日に市コミュニティプラザで実施します。

雑損控除は、住宅や家財など生活に通常必要な資産に損害を受け、一定の条件を満たしている場合に受けられる所得控除です。

とき 11月29日(木)1回目  
11月30日(金)2回目  
2回目11月30日午後1時半～2時半

ところ コミュニティプラザ・コンベンションホール

※個別相談は行いません。個別相談は吹田税務署へ事前予約のうえお越しください。

問合せ 吹田税務署 ☎06(6330)3911へ

### ブロック塀の撤去完了

## 市内の学校園危険ブロック塀 全ての撤去が完了

市は、大阪北部地震をきっかけに実施したブロック塀の調査で、危険と判断されたブロック塀10カ所(小学校6校、中学校3校、幼稚園1園)の撤去作業を10月19日に完了しました。

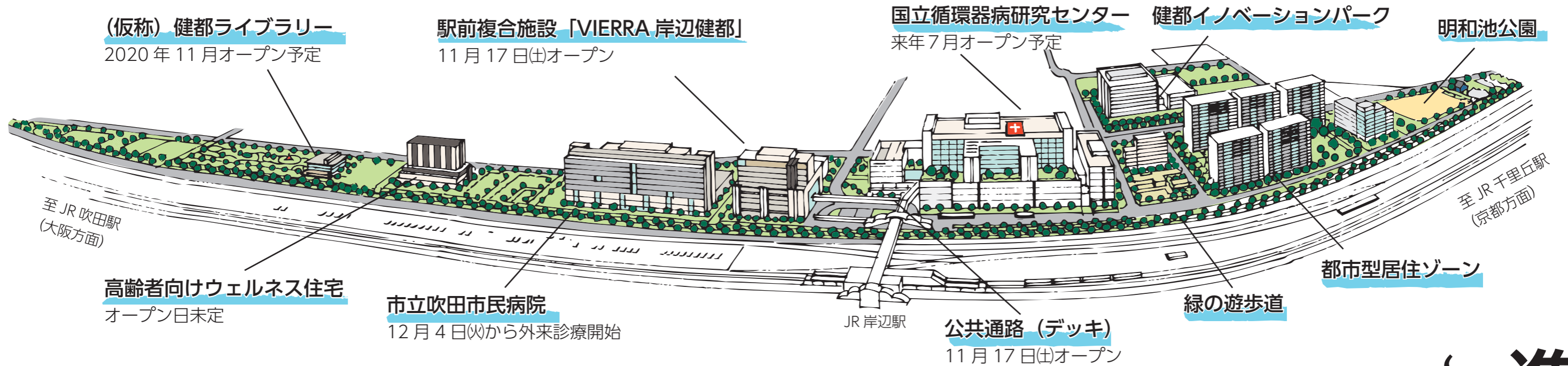
一方、市が管轄していない民間施設の中には、危険な状態のブロック塀が、今も残されている所が多数あります。そのため、カラーコーンを設置して危険を呼び掛けたり、小中学校の通学経路



▶鳥飼東小学校のブロック塀撤去作業

を変更し、危険箇所を回避させたりするなど対策を行っています。





## 摂津市域と周辺の主な施設・事業所

### ● 国立循環器病研究センター



「病院」「研究所」「研究開発基盤センター」が一体となった高度国立専門医療研究センターで、来年7月の開設を予定しています。

市と国立循環器病研究センターは連携協定を結んでおり、循環器病分野を中心とした予防医療のほか、市民向けの健康教育や啓発、健康づくりに関することなど、さまざまな分野において連携・協力を進めています。

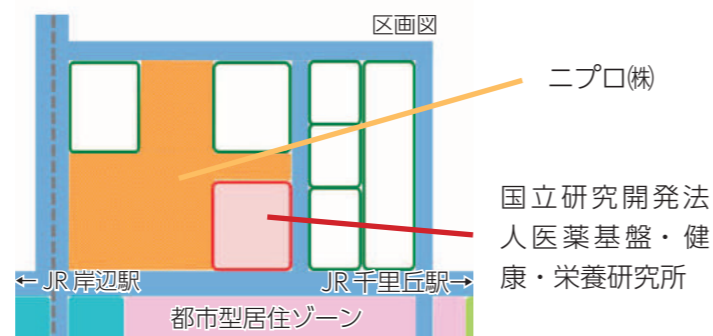
### ● 明和池公園



約10,500㎡の公園。大型遊具や健康器具があります。

また、災害発生時は一時避難所として、物資を保管する防災倉庫、防災用トイレなどの施設を整備しています。

### ● 健都イノベーションパーク



国際級の複合医療産業拠点（医療クラスター）となるよう、約4haの敷地に最先端の健康・医療関連の研究機関や企業の進出を予定しています。市民や地域企業と連携し、健康寿命の延伸やビジネスチャンスの拡大につながる場となることを目指しています。

### 健都オープンイベント

#### 市民体験教室

#### ノルディックウォーキング

吹田市民病院 呼吸器・アレルギー内科部長・辻文生氏がノルディックウォーキングの楽しさや効果を説明※健幸マイレージ対象

とき 11月23日(祝)

午後1時半～3時

ところ 明和池公園

定員 40人

申込み 保健福祉課 ☎06 (6383)

1386へ(先着)

市では吹田市と協力し、「健康・医療」をキーワードに北大阪健康医療都市「健都」のまちづくりを進めています。

摂津市域内の都市型居住ゾーンのマンションでは今年3月から入居が始まり、吹田市域内の駅前複合施設が11月にオープンするなど、着々とまちづくりが進んでいます。

来年7月に移転を予定している国立循環器病研究センターと連携を深め、健康で長生きするためのさまざまな取り組みを行っています。

# 進む健都のまちづくり

## 北大阪健康医療都市

**北大阪健康医療都市(健都)とは**

健都は本市と吹田市の両市にまたがる吹田操車場跡地の広大なエリアに、「健康・医療」をコンセプトとした、国立循環器病研究センターなどの医療関係機関や大規模な都市型居住ゾーン、駅前複合施設など多種多様な事業主体が集まったまちです。

摂津市域では国立循環器病研究センター(吹田市にもまたがる)や、最先端の健康・医療関連の企業の進出を予定しているイノベーションパーク、災害時の一時避難所でもある明和池公園、都市型居住ゾーンなどがあります。

**☆健都ポータルサイト**

吹田市と協力して立ち上げたホームページです。健都のイベントや、各プロジェクトの進捗状況などがまとめられています。





# 健康づくりのモデルシティに 国立循環器病研究センターと連携

市は「健都」の核となる国立循環器病研究センターと連携して、健康・医療に関するさまざまな取り組みを行っています。  
国立循環器病研究センターの予防健診部長・宮本恵宏氏のお話や健康づくりにおける市と連携した取り組みを紹介します。



国立循環器病研究センター  
予防健診部長・宮本恵宏氏

## 健都のテーマは 健康であり続ける

国立循環器病研究センターが摂津市と吹田市にまたがる吹田操車場跡地に移転することが決まったのは、平成25年のことでした。

その際、ただ当センターを移転するだけでなく、周辺の施設やエリアも含めて魅力あるまちにする壮大な「健都」の計画が持ち上がりました。平成26年から摂津、吹田の両市を越えて町づくりをしようとする三師会（医師会・歯科医師会・薬剤師会）で具体的

な検討を始めました。健都は「健康であり続ける」がテーマです。日本は平均寿命が世界トップレベルで高齢者が増え続けていますが、「病気になるないように予防する。病気になる時も健康な時と同じような生活を送れる。」という町を目指して、行政や病院・企業と協力していきます。

平成27年に摂津市と、循環器病分野を中心とした予防医療や、健康づくりに関する連携・協力を進める協定を結びました。

当センターは元々、救急医療に力を入れており、摂津市を始め近隣市町村からの救急搬送の受け入れを積極的に進めてきました。協定締結後は、病気の予防や適切な医療受診、健診の大切さを伝えるために、さまざまな連携事業を行っています。

具体的には市の特定健診への医師派遣や、健康教室の講師派遣、糖尿病対策として、患者の食事指導に係わる専門医からの市職員への助言、消

防本部と協力した症例の研究会です。  
心筋梗塞の死亡数ゼロを目指した「STOP MI」キャンペーンでは摂津市をモデル地区とした全国初の取り組みも行っています。心筋梗塞の予防法だけでなく、症状を多くの市民に知っていただく機会にしたいと思っています。

また、当センターなどの専門医療機関とかがかりつけ医が、連携したプログラム作りも必要だと思っています。現在、高齢者の多くにかかりつけ医があり、高血圧や糖尿病などの治療を受けています。特定健診の結果を、かかりつけ医と共有し、予防や治療に役立てなければならぬと思います。

「健都」を全国へ  
健都には健康をテーマにした公園や図書館、住まい、産業施設が整備されます。そこで行われるさまざまな取り組みが市民の皆さんの健康に繋がることを期待しています。健康づくりのモデルシティになり、全国的に発信していくことが最終目標です。

## 「健都」を全国へ

摂津市 STOP MI キャンペーンとは  
「STOP MI キャンペーン」の「MI」とは、「myocardial infarction」の略で、『心筋梗塞』という意味です。心筋梗塞の前兆の症状を知ってもらい、前兆の段階で治療を受けることで、心筋梗塞で亡くなる人を減らそうというキャンペーンです。

## 「健康・医療」に関する4つの連携

### ● 特定健康診査

保健センターで実施している特定健康診査に国立循環器病研究センターから健診医が派遣されています。

専門医が健診を行い、注意が必要な患者と地域のかかりつけ医と連携し、予防や病気の改善に努めています。



※健診の日程は17ページに掲載

### ● 糖尿病対策

市民に向けての糖尿病の原因や予防についての講演や、市の職員の栄養士や保健師に糖尿病患者への食事指導の助言を国立循環器病研究センターの専門医がしています。

※糖尿病予防教室は来年1月19日にコミュニティプラザで開催予定



### ● 市民健康教室

心筋梗塞や脳卒中、不整脈などの循環器疾患などさまざまなテーマで市民への普及・啓発のための教室を開催しています。

病気についての正しい知識と予防策を専門医が講演しています。



### ● 症例検討会

実際に救急搬送した症例を、消防職員の現場での判断と、搬送後の医師の判断を共有し、適切であったかどうかの検討会です。

医師と隊員が連携を深めながら、救急隊のスキルアップを図っています。



### 摂津市 STOP MI キャンペーン

## 心筋梗塞から大切な命を守ろう！！ part 2

～突然死を起こさないために～（市民健康教室）



国立循環器病研究センター 心臓血管内科  
医長・田原良雄氏が、心筋梗塞の前兆や予防法について講演

11月30日（金）午後2時～3時半  
コミュニティプラザ・コンベンションホール

問合せ 保健福祉課へ

※健幸マイレージ対象

### 摂津市 STOP MI キャンペーンとは

「STOP MI キャンペーン」の「MI」とは、「myocardial infarction」の略で、『心筋梗塞』という意味です。心筋梗塞の前兆の症状を知ってもらい、前兆の段階で治療を受けることで、心筋梗塞で亡くなる人を減らそうというキャンペーンです。



# こども・教育分野に重点 平成29年度市の決算見込み

平成29年度は、「こども」「健康」「安全・安心」を重点テーマに位置付け、予算配分をしました。一般会計では、市民税は増収となったものの、地方交付税が減収となりました。歳入総額は前年度と比較して減少する一方、摂津小学校の工事やデジタル防災行政無線の整備に加え、超高齢社会に対応するための扶助費が年々増加している中、可能な限り経費削減を行い、必要な行政サービスを行えるよう健全で安定した財政運営に努めてきました。※決算は市議会で認定後、確定となります。(担当：財政課)

## 企業会計

民間企業と同様、事業収益を上げて運営する会計

会計名	収入 (前年度比)	支出 (前年度比)
水道事業会計	22億789万円 (0.7%増)	18億7,065万円 (0.5%減)
下水道事業会計	40億44万円	38億3,181万円
合計	62億833万円	57億246万円

※いずれも収益的収支（経常的な事業活動に伴って発生する収益と費用の収支状況）による額

## 経常収支比率 100%越えに悪化

経常収支比率とは、市税などの毎年度決まって入ってくる収入で、毎年度必要とされる経費がどれだけ賄えているかを表したものです。

平成29年度、経常一般財源等総額（経常収入）は、合計191億2,154万円（9億7,478万円減）。経常経費充当一般財源等（経常経費）は、合計191億9,077万円（1億3,361万円増）。経常収支比率は100.4%（5.6%悪化）となり、経常的な経費が市税などの収入で賄えていない状態になっています。

## 特別会計

特定の歳入を特定の支出に充てて経理する会計

会計名	歳入 (前年度比)	歳出 (前年度比)
国民健康保険特別会計	122億3,696万円 (0.7%減)	117億85万円 (2.2%減)
財産区財産特別会計	15億5,362万円 (0.4%増)	1億3,664万円 (133.7%増)
パートタイマー等退職金共済特別会計	946万円 (54.6%増)	946万円 (54.6%増)
介護保険特別会計	61億324万円 (10.8%増)	57億3,349万円 (9.6%増)
後期高齢者医療特別会計	10億9,024万円 (10.7%増)	10億4,597万円 (14.4%増)
合計	209億9,352万円 (3.0%増)	186億2,641万円 (2.5%増)

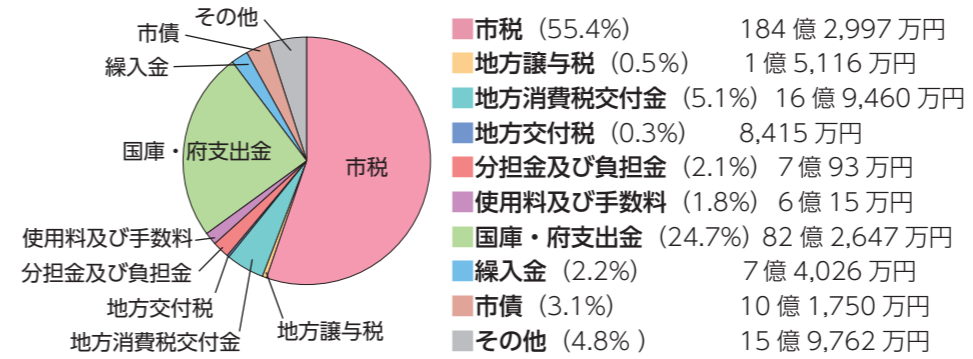
※本年度から下水道事業会計は企業会計に移行。特別会計の合計の前年度比は、両年度とも下水道事業会計を抜いて計算したものです。

➡ 特別会計では、国民健康保険特別会計においては、今年度も経営努力分に対する国・府における特別調整交付金が増加したことなどにより、実質収支が5億3,611万円となり、昨年度に続き黒字となっています。また、介護保険特別会計では、実質収支は3億6,975万円と昨年度に引き続き黒字となっています。

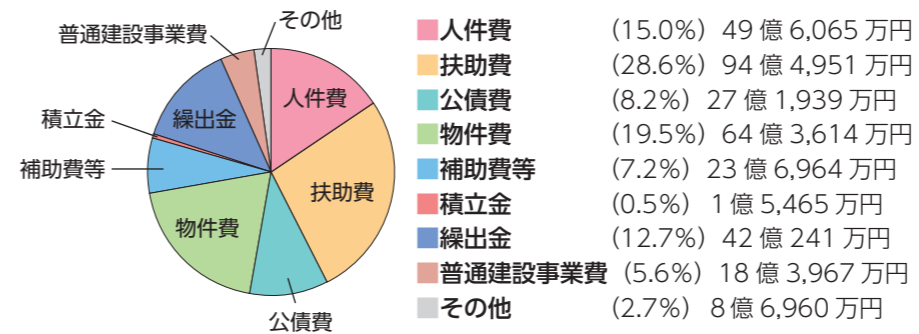
## 一般会計

市税などを主な財源として、行政の基本的な経費（例えば、福祉・教育・土木などに要する経費）を経理する会計です。

歳入合計 332億4,281万円【前年度比2.0%減】 ※（ ）内は割合



歳出合計 330億166万円【前年度比1.8%減】 ※（ ）内は割合

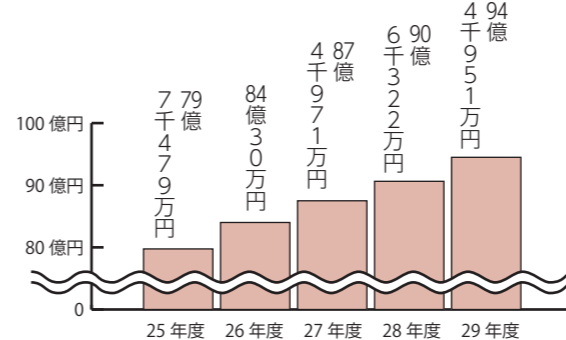


➡ 平成29年度の決算額は、歳入332億4,281万円、歳出330億166万円です。差し引き2億4,115万円から30年度に繰り越した事業の財源2,697万円を除くと、実質収支2億1,418万円の「黒字」決算となりました。歳入（収入）の55.4%占める市税は、個人市民税、法人市民税がともに増収となったものの、市税収入全体で184億2,997万円と前年度から2億5,964万円の減収となりました。

市税のみで確保できなかった財源を穴埋めするため、財政調整基金を6億5,500万円取り崩しました。

主要基金は、積み立てを行うものの取り崩しが上回ったため、昨年度末より約5億1,000万円減の約138億円となりました。

### ★扶助費が年々増加



高齢化の進行で、医療給付費などの扶助費は年々増加しています（左グラフ）。扶助費は今後も増加していくことが予想されますが、行財政改革を進め、効率的で持続可能な財政運営に努めていきます。

## 29年度に実施した主な事業

### 【こども・教育】

- 小学校施設改修事業（9億8,457万円）→摂津小学校舎増築と体育館改修など
- 小中学校施設運営事業（3億441万円）→洋式トイレ設置など
- 小中学校管理運営事業（1億1,427万円）
- 学力向上推進事業（947万円）
- 民間保育所等施設整備補助事業（6,680万円）

### 【健康・福祉】

- 地域生活支援事業（1億4,969万円）→障害者総合支援センターの整備など
- 介護予防・生活支援サービス事業（1億23万円）
- がん検診事業（2,427万円）

### 【安全・安心】

- 情報収集伝達体制整備事業（1億7,382万円）→防災行政無線デジタル化など
- 防災対策事業（1,426万円）→自主防災組織による防災マップ作成支援など
- LED防犯灯等防犯推進事業（2,217万円）
- 消防本部車両・資機材整備事業（8,606万円）→化学消防ポンプ車の更新など
- 阪急京都線連続立体交差事業（3,760万円）
- 千里丘三島線（東側）道路改良事業（2,471万円）



▲増築した摂津小校舎



▲がん検診



▲化学消防ポンプ車



# 摂津市の結果

「全国学力・学習状況調査」が4月に実施され、本市では、小学校10校の6年生708人と中学校5校の3年生647人が参加しました。このたび、調査結果がまとまりましたので、その概要をお知らせします。調査結果の詳細は、市ホームページ（学校教育課）に掲載しています。（担当・学校教育課）

## 学力調査結果

平均正答率は、小学校では、全教科全区分について、全国平均に近づきました。中学校では、数学のA区分を除いて、全国平均との差は概ね昨年並みの結果でした。

### ◆学力調査の平均正答率

市町村の結果は整数値での発表（単位：％）

教科	区分	平成30年度		平成29年度		
		摂津市	全国	摂津市	全国	
小学校	国語	A	68	70.7	68	74.8
		B	50	54.7	47	57.5
	算数	A	62	63.5	72	78.6
		B	48	51.5	38	45.9
理科		55	60.3	※49.9	※60.8	
中学校	国語	A	72	76.1	74	77.4
		B	56	61.2	66	72.2
	数学	A	59	66.1	59	64.6
		B	40	46.9	41	48.1
理科		58	66.1	※46.8	※53	

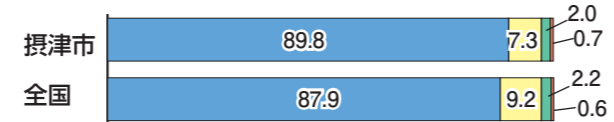
A＝知識に関する問題 B＝活用に関する問題  
※理科は3年に1度の調査のため、27年度の結果と比較

## 学習状況調査結果

### 【小学校】

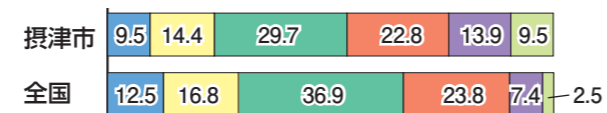
#### ●家で、学校の宿題をしている

■当てはまる ■どちらかといえば、当てはまる  
■どちらかといえば、当てはまらない ■当てはまらない



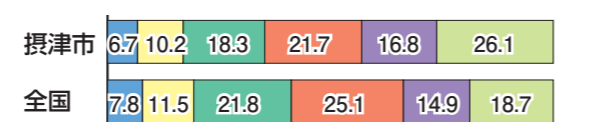
#### ●普段（月～金曜日）、1日に勉強をする時間

■3時間以上 ■2時間以上、3時間より少ない  
■1時間以上、2時間より少ない ■30分以上、1時間より少ない  
■30分より少ない ■全くしない



#### ●普段（月～金曜日）、1日に読書をする時間

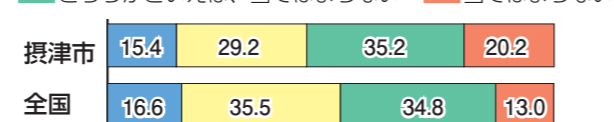
■2時間以上 ■1時間以上、2時間より少ない  
■30分以上、1時間より少ない ■10分以上、30分より少ない  
■10分より少ない ■全くしない



### 【中学校】

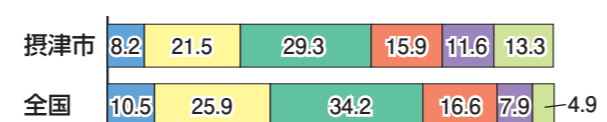
#### ●家で、自分で計画を立てて勉強をしている

■当てはまる ■どちらかといえば、当てはまる  
■どちらかといえば、当てはまらない ■当てはまらない



#### ●普段（月～金曜日）、1日に勉強をする時間

■3時間以上 ■2時間以上、3時間より少ない  
■1時間以上、2時間より少ない ■30分以上、1時間より少ない  
■30分より少ない ■全くしない



#### ●普段（月～金曜日）、1日に読書をする時間

■2時間以上 ■1時間以上、2時間より少ない  
■30分以上、1時間より少ない ■10分以上、30分より少ない  
■10分より少ない ■全くしない



## 学力向上の取り組み

市内の小中学校では、児童生徒の学習習慣の定着と学習意欲向上のためのさまざまな取り組みを行っています。分かりやすい授業づくりのために、①ICT機器（タブレット型パソコン、プロジェクタ）の活用②算数・数学を中心とした習熟度別指導③複数の教員による指導、などがあります。教育委員会では、こうした学校の取り組みを支援するため、市独自に支援人材（小学1年生等学級

補助員、読書活動推進サポーター、障害児等支援員など）の配置を行っています。また、指導主事を学校へ派遣し、授業の指導助言や校内研修の実施、学力向上担当者会などの教員研修の充実に努めています。課題である児童生徒の家庭学習習慣の定着に向け、啓発リーフレットの配布や昨年度から開催している摂津SUNSHINE塾を全中学校区5会場に拡充するなど、学校と地域、保護者の皆さんとの連携を深めていきます。

# 11月11日～17日は 税を考える週間

みなさんに負担していただいている税金は、教育や福祉、道路整備など、私たちの身近な暮らしに使われています。また、市の平成29年度決算において、市全体の歳入約332億4,281万円のうち、市税は約184億2,997万円で、全体の歳入のうち市税の占める割合は約55.4%と、なくてはならない貴重な財源です（8～9ページの決算見込み参照）。

「税を考える週間」では、税について正しく理解し、税と暮らしの関わりを改めて考えてもらうための取組みを行っています。

### ●中学生から「税についての作文」を募集

国税庁では、全国の中学生から「税についての作文」を募集し、吹田税務署管内からは2,602編、うち摂津市内から474編の応募がありました。

これは、税をテーマとして作文を書くことにより、税に関心を持ち、税についての正しい理解を深めてもらうことを目的に実施しています。

下記の作文は、摂津市長賞を受賞した作品であり、災害を通して、税金の「使われ方」「集め方」「大切さ」に気付いた作品です。

みなさんも、税と暮らしの関わりについて考えてみましょう。

「税と生活のつながり」  
摂津市立第三中学校3年 金崎杏さん

先日、私は生まれてはじめて大きな水害を目の当たりにしました。ちょうど家の真裏が川でいつ氾濫するかドキドキして夜も眠れなかったが、夜が明けて無事過ごせたことで安堵した。しかし、ニュースを見ると岡山や広島地方では大きな被害にあっている、建物がたくさん水没し、みなさん避難している様子が映し出されていた。翌日も同じ場所が映し出されていて、すでに大きな重機が土のうをつみ、山から流れしてきた石や木を撤去していた。これはだれが頼んでくれたのかと父に聞くと、「個人でできることではなく、市町村や府県レベルで動いていることだ。」と教えてくれた。このような災害があったとき、すぐに税金を使って安全の確保をしていることを知り、税金について調べた。

さらに調べると、私の通う学校の費用も多くは税金で支えられていることを知った。建物の修理、配布されるプリント類、体育や音楽で使われる道具、楽器も税金で買ってもらっていることを知った。またほとんどのものが税金を使っていることがわかった。母の勤務する小学校にも「コピー用紙の無駄づかいはやめよう」と書いていて、先生たちも意識して大切にしているのを教えてくれた。では、税金はどのように集められるのか。私が一番よく知る税金は「消費税」だ。しかし、この消費税が何のために使われているのか調べたところ消費税の多くは年金・医療・介護・子育て支援などに生かされていくうえで、一番大切なところに使われていた。買い物をするとき「8%分」お金を「取られる」という感覚だったが、こうして勉強してみると「税金でみんなの生活を守っている」ことがよくわかったので少し安心することもできた。その税金は大切に使うてほしいという願いも生まれた。

税金はみんなから集めると莫大な金額になると思う。それを困っている人のために使うことはとてもいいことだと思う。税金の使い道は「どんな人にも」「何のために」必要なのかをしっかりと考えて、今回の災害のときのように活用してほしいと思う。

今後、税金をどのように考えるべきか。平均寿命が長くなった時代、医療費を税金で補うとともに、高齢者の方がずっと健康に過ごせるような手立てをするために使われるほうがいいのではないかと。人々が幸せになるためにどのように使えばいいのかをみんなで考えていきたい。

### ●「税を考える週間」啓発イベント

11/13日(火)午後1時半～4時半

エキスポシティ「光の広場」

(吹田市千里万博公園2-1)

税金クイズや1億円のレプリカ展示などを実施  
問合せ 三島府税事務所 ☎ 072 (627) 1121 へ

### 市の相談窓口

税のことでわからないことがあれば、各担当課にお問合せください。

#### ■市民税課 ☎ 06 (6319) 1990

▽個人市民税、法人市民税、軽自動車税、市たばこ税▽各種申告手続き▽各種証明書（所得証明、納税証明、評価証明など）

#### ■固定資産税課 ☎ 06 (6383) 1349

固定資産税▽家の取壊しや増築▽土地や家屋の評価

#### ■納税課 ☎ 06 (6383) 6133

▽税金の納め方について▽納付相談

### 毎月第3火曜日に税務相談を実施

市では、毎月第3火曜日に近畿税理士会による税務相談（要予約）を実施しています（詳細は毎月広報紙15ページの一覧に記載）。



● お知らせ

● 屋外防災スピーカーテスト放送

次の日程で市内防災用屋外スピーカーからテスト放送を実施します。▽緊急地震速報Ⅱ11月1日(木)午前10時ごろ▽JアラートⅡ11月21日(水)午前11時ごろ  
問合せ 防災管財課へ

● 違反対象物公表制度 4月から開始

平成31年4月から、消防法令により設置が義務付けられている屋内消火栓設備、スプリンクラー設備または自動火災報知設備が設置されていない建物の名称、所在地、違反内容をホームページで公表する制度が始まります。  
対象の建物 飲食店、スー

● パーなど不特定多数の人が利用する建物や病院、幼稚園など火災発生時に人命の危険性が高い建物  
問合せ 消防本部予防課へ

● 平成31年度 学童保育入室受付  
対象 保護者の仕事などにより家庭で保育できない新小学1～3年生  
※現在入室中および待機中の場合も申請が必要  
申請書の配布 11月13日(火)から子育て支援課、各小学校の学童保育室で(市ホームページからも取得可)  
申請書受付期間 12月13日(木)～21日(日)を除く午前9時～午後1時  
5時(17日(月)・18日(火)は午後7時まで)に、市役所6階・子育て支援課(15日(土)は市役所1階・ロビー)で  
問合せ 同課へ

● 戦没者追悼式  
とき 11月22日(木)午前10時半～12時  
ところ 市役所7階・講堂  
問合せ 保健福祉課へ

● 市税土曜電話納付相談  
11月24日(土)午前9時～12時。専用☎06(6383)6133  
問合せ 納税課へ



● 新小学1年生にランドセルプレゼント

来春小学校に入学する新1年生にランドセルをプレゼントします。

事前に送付している交換券を持って、配付日に現在お住まいの校区の小中学校で受け取ってください。転入その他の事情で交換券を受け取っていない場合は、配付日当日に入学予定の小中学校でお申し出ください。

小学校=配付日 ▽味舌・摂津=12月3日(月)▽鳥飼西・鳥飼北=4日(火)▽千里丘・三宅柳田=5日(水)▽味生・別府=6日(木)▽鳥飼・鳥飼東=7日(金)、いずれも午後2時～3時  
※当日都合が悪い場合は、配付日以降に各小中学校に事前連絡のうえお受け取りください。

問合せ 教育政策課へ

● 小学校入学準備金 申込みは11月16日まで

来春小学1年生になる児童のいる世帯に、入学準備金(4万6000円)を支給します。※所得制限があります  
希望世帯は11月16日(金)までに市役所6階・子育て支援課の窓口で申込みしてください。※印鑑必須  
問合せ 同課へ

● 年末調整 消費税軽減税率制度・説明会

平成30年分の年末調整や全ての事業者に関係する消費税軽減税率制度の概要や支援措置の説明会です。  
とき 11月20日(火)▽年末調整説明会Ⅱ午後1時～3時  
▽消費税軽減税率制度説明会Ⅱ午後3時10分～4時  
問合せ 同課へ

● 都市計画審議会の傍聴  
とき 11月26日(月)午後2時から  
ところ 市役所3階・301会議室  
議題 生産緑地地区の変更  
定員 6人(先着)  
問合せ 都市計画課へ

● 証明書のコンビニ交付 11月14日サービス停止  
11月14日(水)は、システムメンテナンスのため、証明書のコンビニ交付サービスを停止します。  
問合せ 市民課へ

● 11月は児童虐待防止推進月間

児童虐待は社会全体で解決すべき問題です。あなたの連絡で助かる子どもや家庭があるかも知れません。秘密は守られます。  
児童相談所共通ダイヤル189へ  
問合せ 家庭児童相談課へ

● スローガン 自転車は車といっしょ 左側  
問合せ 道路交通課へ

● 産業廃棄物は適切な処理を

産業廃棄物の野焼き、野積み、不法投棄は、法律で禁止されています。発見したら、府や警察に通報してください。  
問合せ 大阪府産業廃棄物指導課☎06(6210)9572へ

● 募集

● 鳥飼仁和寺大橋 デジタル写真コンテスト

鳥飼仁和寺大橋を題材とした写真コンテストを開催します。  
テーマ 「いいところ再発見 鳥飼仁和寺大橋」  
募集期間 11月1日(木)～来年1月31日(木)  
賞品 6点(フオカード8千円分と普通車回数通行券22枚)、10点(粗品)

● 寄附

◎市へ  
◆鶴野北自治会が9月3日、現金1万2千円を。  
◎社会福祉協議会へ  
◆大阪高速鉄道(株)が9月13日、車イス2台を。

9月の火災・救急件数  
★火災 4件 (年間累計 15件)  
★救急 431件 (年間累計 3,881件)  
救急車を呼ぶか迷ったら、「救急安心センターおおさか」  
#7119または06(6582)7119 (24時間・365日対応)

ストップ! 個人情報の不正利用 本人通知制度

市では、戸籍謄本や住民票の写しなどを第三者に交付した場合に、本人に交付したことをお知らせする「本人通知制度」を実施しています。



通知を受けるには、事前に登録が必要です。

登録方法 本人確認書類(マイナンバーカード、運転免許証、パスポート、健康保険証、年金手帳など)を持って、市役所1階・市民課6番窓口へ  
※代理人が申請する場合は、委任状も必要です。

登録期間 申請日の翌業務日から5年間

【通知までの流れ】



※不正請求の早期発見につながり、個人情報の不正利用防止や事実関係の早期究明が期待できます。

問合せ 市民課へ

● 個人住民税における 企業年金の入力漏れについて

平成30年度課税において、企業年金収入(データ)の入力漏れがあり、51名の方の個人住民税の当初課税決定に反映されていなかったことが、9月下旬、判明いたしました。

市民税課では、直ちに対象の方には、ご連絡申し上げております。  
対象の方ならびに、市民の皆様は深くお詫び申し上げますとともに、今後、このようなことが起こらないよう事務処理体制に万全を期してまいります。

問合せ 市民税課へ



今月の各種相談

※いずれも無料

相談名	相談内容	日時	場所・問合せ
市民法律	土地、建物、金銭貸借、相続、交通事故などの法律問題	毎週月・㊟午後1時15分～4時15分 (各日先着7人)	自治振興課 (市役所2階) ☎ 06 (6383) 1357 ※受付は実施日当日の午前9時から相談終了時間の30分前(市民法律相談は午後2時)まで。電話可。
行政	国、府、市などの業務に対する要望など	7日㊟午後1時～3時	自治振興課 (市役所2階) ☎ 06 (6383) 1357 ※受付は実施日当日の午前9時から相談終了時間の30分前(市民法律相談は午後2時)まで。電話可。
登記	登記・測量の問題など	2日㊟午後3時～5時 (先着4人)	自治振興課 (市役所2階) ☎ 06 (6383) 1357 ※受付は実施日当日の午前9時から相談終了時間の30分前(市民法律相談は午後2時)まで。電話可。
外国人市民相談	外国人が抱えている生活上の諸問題	▷ポルトガル語=予約制▷中国語=13日㊟午前10時～12時	自治振興課 (市役所2階) ☎ 06 (6383) 1357 ※外国人市民相談は窓口受付のみ。各相談1回30分まで。※要望・苦情などの市民相談窓口は自治振興課です。
CONSULTA PARA ESTRANGEIROS ATENDIMENTO EM QUALQUER DIA C/ HORA MARCADA POR TELEFONE 06 (6383) 1357 外国人在日本指導諮詢 第2周星期二 10時～12時			
税務	税理士による所得税や相続税、贈与税などの税務相談	20日㊟ (先着6人) 午後1時半～4時半	自治振興課 (市役所2階) ☎ 06 (6319) 0450 ※申込みは前日までに、近畿税理士会吹田支部 問合せは市民税課へ
就労・労働	就労全般=㊟、労働全般=㊟の相談	毎週㊟㊟午後1時～4時 (20日㊟はコミュニティプラザに出張)	産業振興課 (市役所4階) ☎ 06 (6383) 1362
消費生活	消費者の利益・安全に関する苦情・要望など	毎週月～㊟ 午前9時～午後5時	産業振興課、消費生活相談ルーム (市役所4階) ☎ 06 (6383) 2666
多重債務法律	司法書士=㊟、弁護士=㊟による債務(借金)の問題解決	▶1日㊟午後2時～5時 ▶16日㊟午後1時～4時 (要事前予約)	産業振興課 (市役所4階) ☎ 06 (6383) 2666
心配ごと	家族関係、生計、病気などの悩みごと	6日㊟・13日㊟・20日㊟・27日㊟ 午後1時～3時	社会福祉協議会 (地域福祉活動支援センター内) ☎ 06 (4860) 6460
人権擁護	人権擁護委員による相談	9日㊟ 午後2時～3時半	自治振興課 (市役所2階) 問合せは人権女性政策課へ
人権なんでも	暮らしの中で起こる人権問題	毎週月～㊟ 午前10時～午後4時	市人権協会 (人権女性政策課・市役所4階) ☎ 06 (6383) 1011
男性電話	生き方・働き方、人間関係の悩み	28日㊟午後1時～4時	人権女性政策課 ☎ 06 (6155) 9167
女性総合(電話・面接)	家庭や職場、パートナーからの暴力(DV)などの悩み相談	▶毎週月㊟㊟㊟午前10時～午後5時▶第3・4㊟午後1時～8時※3日㊟は除く	男女共同参画センターウィズせつつ・相談室 ☎ 06 (4860) 7116
女性法律(要予約)	女性弁護士による離婚、相続などの法律相談	▶13日㊟午後2時～4時40分 ▶27日㊟午後5時～7時40分	女性総合 ☎ 06 (4860) 7116 法律・面接予約 ☎ 06 (4860) 7114 ※乳幼児の一時保育あり(5日前までに要予約)
女性面接(要予約)	女性カウンセラーによる心の悩みのカウンセリング	▶6日㊟午後1時～4時50分 ▶8日㊟・22日㊟ 午前10時～12時50分 ▶20日㊟午後3時～7時50分	女性総合 ☎ 06 (4860) 7116 ※乳幼児の一時保育あり(5日前までに要予約)

11月は「ねんきん月間」

問合せ 国保年金課へ

～よくある質問～

Q. 老齢基礎年金でなに？

A. 老齢基礎年金は、国民年金の加入者の老後の保障として給付されるもので、原則65歳になった時に支給されます。保険料の納付期間などが、10年以上ある場合、一生にわたって年金を受け取ることができます。

例えば、納付期間が40年の場合は、年額779,300円(平成30年度)受け取ることができます。

Q. 60歳を過ぎたが、年金額が満額に足りない。

A. 年金額を満額に近づけたい人は、60歳から65歳の間に国民年金に任意加入し、保険料を納付することで満額に近づけることができます。

Q. 老齢基礎年金を受け取る時期を変更することはできますか？

A. 原則65歳からですが、申し出により受給開始時期を繰り上げることも、繰り下げることもできます。

●繰上げ受給

60歳から65歳までの間に受け取ることができます。ただし、繰り上げの時点に応じて年金が減額され、その減額率は一生変わりません。

●繰下げ受給

66歳以降から受け取ることができます。また、支給額が繰り下げた時点に応じて最大で42%増額された年金を一生にわたって受け取ることができます。

●保健センター非常勤職員募集

職務内容=募集人数 ①リハビリ・送迎補助=1人②送迎車の運転・介護補助=1人

任用期間・勤務時間 ①採用日～平成31年3月31日・月～木曜日午後0時～5時②採用日～平成31年3月31日・月、木、金曜日(月:午前11時～午後5時、木:午前8時45分～午後5時、金:午後0時半～4時半)

賃金 ①②時給950円

受験資格 ①介護福祉士の資格を有する人②普通自動車運転免許の資格を有する70歳までの人

申込み・問合せ 保健センター☎06(6381)1710に事前連絡の上、写真を添付した履歴書(様式不問)を持参

出張年金相談

国民年金・厚生年金・障害年金などに関する出張相談です。

とき 11月29日(休)午前10時～12時、午後1時～4時

ところ 市役所西別館2階・6A会議室  
※年金手帳・本人確認書類・本人以外の相談時は委任状および代理人の本人確認書類などを持参してください。

整骨・接骨院、はり・きゅう・マッサージ 保険適用の範囲

整骨院や接骨院、はり、きゅう、マッサージを受ける場合、健康保険を適用できる範囲は限られています。条件は次のとおりです。

●整骨院・接骨院

▽骨折▽脱臼▽打撲▽捻挫▽肉ばなれ  
※骨折、脱臼は、応急手当をする場合を除き、事前に医師の同意が必要です。  
※肩こり、筋肉疲労などの施術は、全額自己負担になります。

●はり・きゅう

▽神経痛・リウマチ・五十肩などの慢性的な疼痛を主症とする疾患

●マッサージ

▽筋麻痺・関節拘縮などで、医療上マッサージを必要とする症例  
※はり・きゅう・マッサージはいずれも、医師の同意書または診断書が必要です。疲労回復や、疾病予防のためのマッサージなどは、保険の対象とならず、全額自己負担になります。



●やる気・元気・本気！採用試験 (保育士・幼稚園教諭)

募集職種 保育士・幼稚園教諭

募集人数 3人

資格 保育士資格と幼稚園教諭免許を取得、または来年3月末までに取得見込みの人

第一次試験 平成30年11月25日(日)

任期 来年4月1日から平成32年3月末まで

申込み 11月14日(休)までに、市役所4階・人事課で配布(市ホームページからも取得可)の申込用紙を記入し簡易書留郵便〒566-8555(住所不要)で同課へ※当日消印有効

問合せ 人事課へ



お知らせ／募集  
相談  
健康  
公民館・コミセン  
スポーツ文化  
図書館  
施設・教育  
福祉  
産業振興  
子育て  
地域活動  
ごみ・資源

お知らせ／募集  
相談  
健康  
公民館・コミセン  
スポーツ文化  
図書館  
施設・教育  
福祉  
産業振興  
子育て  
地域活動  
ごみ・資源

◆ 応急診療

◎市立休日小児急病診療所  
問合せ ☎072 (633) 1171  
場所 香露園 32-19  
診療科目 小児科 (中学生以下)  
診療受付時間 日曜・祝日および  
12/31～1/3 = 午前9時半～11  
時半、午後1時～4時



市立休日小児急病診療所

◎高槻島本夜間休日応急診療所  
問合せ ☎072 (683) 9999  
場所 高槻市南芥川町 11-1  
診療科目 内科、小児科、外科  
診療時間 ▽日曜・祝日および年  
末年始 = 午前10時～12時、午後  
2時～5時、午後7時～翌朝7時  
▽平日 = 午後9時～翌朝7時  
▽土曜日 = 午後3時～翌朝7時  
※歯科は、日曜・祝日および年  
末年始の午前10時～12時、午後  
2時～5時  
※受付は診療時間終了30分前まで

■ 保健センターの特定健診 (誕生日健診)

実施日 ▽基本プラン = 12月3日(月)・6日(木)、いずれも午後  
のみ▽セットプラン = 12月3日(月)～7日(金)、いずれも午前  
のみ  
対象 ▽16～39歳 (基本プランのみ受診可) ▽40～74歳  
で、特定健診受診券を持つ人 (加入の医療保険によって受診で  
きない場合あり) ▽40歳以上で、ご加入の医療保険の異動が  
あった人や生活保護受給者など▽後期高齢者医療の被保険者

種類	内容 (対象)	費用
基本プラン	健康診査 = 内科診察、血液・尿検査、身体・腹囲・血圧測定、※医師の指示により、心電図・眼底検査	無料※加入の医療保険によっては一部自己負担あり
	肺がん検診 = 胸部直接撮影 (40歳以上)、必要な人には喀たん検査 (50歳以上)	無料、喀たん検査は700円
	大腸がん検診 (40歳以上)	500円
	胃がん検診 (40歳以上)	900円
オプション (申込で受診可)	骨密度測定 (16歳以上)	500円
	前立腺がん検診 (50歳以上の男性)	2,000円
	ピロリ菌抗体検査 (20歳～60歳)	1,500円
	大腸がん検診 (40歳以上) ※セットプランには含まれているのでオプション申込み不要	500円

申込み 11月8日(木)までに、封書またははがき (一人1枚) に、  
①希望プラン (セットまたは基本)、オプション申込内容②希望健診日 (第1・第2希望) ③氏名 (ふりがな) ④生年月日⑤住所⑥電話番号⑦40歳以上は加入医療保険者名・受診券整理番号を書いて、〒566-0021 南千里丘5-30 保健センター特定健診申込み係へ (必着・抽選)  
※同センターホームページからも申込み可。

■ 保健センターのがん検診 (集団検診)

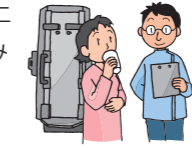
申込み 電話または同センターホームページから

検診・検査	費用	対象	実施日
肺がん (胸部CT)	2,000円 ※	50歳以上で、一日の喫煙本数×年数が600以上の人など	11月29日(木) 午前9時20分～11時
大腸がん	500円	40歳以上 (骨密度のみ16歳以上)	11月29日(木) 午前9時～11時
肺がん	無料※		
骨密度	500円	40歳以上で偶数月生まれの人	11月26日(月)、30日(金) 午前9時半～11時半・午後1時～2時半 ※30日は午前のみ
胃がん	900円		
乳がん	700円	20歳以上	12月21日(金) 午後1時～3時
子宮頸がん	600円		

※喀たん検査を受ける場合、別途700円要。  
その他のがん検診などの日程については、保健センターまでお問い合わせください。

■ 大阪がん循環器病予防センターのがん検診 (個別検診)

同センターでは、希望日を予約して受診することができます (事前に保健福祉課へお電話ください)。  
種類・費用・対象 保健センターのがん検診 (上表) と同じ※肺がん検診は胸部直接撮影のみ  
場所 大阪市城東区森之宮 1-6-107 (JR・地下鉄森ノ宮駅から徒歩2分)



■ 茨木保健所の検査・相談

申込み 同保健所 (茨木市大住町8-11) へ

検査・相談	実施日など
B型・C型肝炎ウイルス検査 (肝炎検査を受けたことがない20～39歳の府民は無料)	予約制 (検査日時はお問い合わせを)
エイズ/HIV抗体検査 (即日検査、無料・匿名で受検可、希望者には梅毒即日検査も実施)	第1・2・4木曜日午後1時～2時
風しん抗体検査	予約制 (検査日時・対象などはお問い合わせを)
こころの健康相談 (うつ病・統合失調症・認知症・依存症などの精神的な病気、ひきこもり相談)	予約制
医療機関に関する相談 (安心して医療が受けられるようサポート)	月～金曜日 午前9時15分～12時15分・午後1時～4時

※いずれも土・日・祝日は実施しません。

● 健康

うきうきせつつウォーキング 鳥飼東コース約6.0km(ショートコースあり) 11月5日(月)午前9時から、集合・解散場所はふるさと公園(鳥飼本町4丁目7番) ※受付は午前9時から ※駐輪場あり/当日の午前7時時点のNHK天気予報で午前の降水確率が50%以上の場合は中止/当日、メモ用紙に、住所、氏名、年齢、電話番号、性別を書いて持参/※健幸マイレージポイント対象/問合せは保健福祉課へ  
◆胃がん大腸がんバス検診 11月28日(水)午前9時～11時半に、市役所で/対象は40歳以上の人/費用は胃がん11900円、大腸がん11900円

500円/要申込み(保健センターへ・可・先着) ◆市民講演会「気を付けた!不眠・不安の薬たち 知っておきたい!エナジードリンクの副作用」 12月7日(金)午後2時～4時に、茨木保健所で/定員70人/要申込み(同保健所へ・先着)

● 特定・後期高齢者健診を受診しましょう [無料]

定期的に健診を受診することは、生活習慣病の予防や病気の早期発見につながります。積極的に利用しましょう。国保加入者 (40歳～74歳) と後期高齢加入者には受診券を送付しています。※受診券を紛失した場合はご連絡ください。  
▽保健センターで受診する場合 予約は保健センター (ハガキで申込み) または市役所1階・国保年金課前の特設ブースでも取次を行っています。詳しくは17ページでご確認ください。  
問合せ 国保年金課へ



健幸マイレージ対象

せつつ市民健康まつり

知って得する情報が盛りだくさん。自分自身の身体を知って、健康づくりに役立てましょう。

11/11 ㊤ 午前10時～午後3時 保健センター

内容 ▽測定コーナー (身体測定・体組成測定・貧血チェックなど) ▽相談コーナー (医師や薬剤師、看護師、栄養士などの専門家による相談) ▽体験コーナー (減塩すまし汁の試食や歯磨き指導、健康体操、噛む力チェックなど) ▽情報提供コーナー (健康講話、展示など) ▽健幸マイレージ参加受付コーナー  
問合せ 保健福祉課へ



血圧測定



X線写真コーナー



食事バランスのチェック



健康講話



安威川公民館 ☎06 (6383) 6690 新鳥飼公民館 ☎072 (654) 6954
千里丘公民館 ☎06 (6387) 5789 鳥飼東公民館 ☎072 (653) 5735
味生公民館 ☎06 (6340) 9700 別府コミュニティセンター☎06 (6340) 8150

※申込みは原則1日から受付開始
※特に記載のない場合、対象は市内
在住・在勤・在学者、申込み不要

(←次ページへ)

お知らせ／募集
相談健康
公民館・コミセン
スポーツ文化
図書館
施設催し／教育ほか
福祉
産業振興
子育て
地域／市民活動
ごみ・資源

【安威川公民館】

◆人権講座「お話しとコンサート」の集い」講演「釜ヶ崎の赤ひげ先生 本田良寛の人間像」と音楽コンサート
11月11日(日)午後2時～4時／共催は市人権協会一中校区推進委員会

◆摂津オリビア名画劇場「二十四の瞳」(日本映画・1954年)
12月8日(土)午後1時半～4時

【千里丘公民館】

◆お家でできるお菓子作りモンブランを作る
11月24日(土)午前10時～午後1時／定員12人／材料費800円／要申込み(☎可・先着)

◆えほんのひろば クリスマスの絵本などの読み聞かせ、工作、体操など
12月4日(火)午前10時半～11時半／対象は乳幼児と保護者／定員15組／要申込み(☎可・先着)

【味生公民館】

◆人権を考えるつどい 人権についての講演とさまざまな楽器によるコンサート
11月25日(日)午後1時半～3時半／定員30人／共催は市人権協会四中校区推進委員会／要申込み(☎可・先着)

◆多肉植物でキュートな額縁を 多肉植物(サボテンやアロエが代表的)で額縁をアレンジメント
12月1日(土)午後1時半～3時／定員15人／材料費1千円／要申込み(☎可・先着)

◆クラシックのタベ〜音で表した西洋占星術の世界〜ホルストが作曲した「惑星」にちなんだ音楽鑑賞と12星座の守護星の神秘的な話
12月8日(土)午後7時～8時半／定員30人／要申込み(☎可・先着)

【新鳥飼公民館】

◆モバイルプラネタリウム 身近な星空観察や宇宙旅行

●お知らせ

12・1月分 体育施設抽選会

次の日程で、抽選会を行います(事前登録要)。
11月3日(祝)マグラウンド 11午前9時半マテニスコート 11午前11時に、いきいきプラザで
問合せ シルバー人材センター☎06(6381)8181へ

●スポーツ

◆スティックリング体験会
11月9日(金)午前9時から、正雀体育館で／体育館シューズ持参／運営は市スポーツ推進委員協議会で／問合せは文化スポーツ課へ

◆トレーニング教室 トレーニング器具の説明(受講後、トレーニングルームを利用できる受講済証を交付)

11月16日(金)午後1時半から、味生体育館で／対象は高校生以上／定員35人／受

を体験

11月10日(土)午後1時半～2時半に、鳥飼体育館で／定員40人／要申込み(☎可・先着)

◆心ほぐしハンドケア講座 カラダと心のコリをほぐす癒し空間
11月26日(月)午後1時半～3時／定員10人／材料費200円／要申込み(☎可・先着)

◆世界で一つのオリジナルグラスアート講座 クリスマス用のグラスアートを作る
12月4日(火)午後1時半～3時／定員15人／材料費2千円／要申込み(☎可・先着)

【鳥飼東公民館】

◆べびーちゃんよつこいで!〜あそぼう広場〜 親子でふれあい遊び
11月16日(金)午前10時半～12時／対象は乳幼児と保護者／定員20組／要申込み(☎可・先着)

◆学び合う場づくり〜元気の会鳥飼東〜 三味線の発表
11月19日(月)午後1時半～3時半

発表

◆クリスマスアイシングクッキー作り講座 クッキーをおしゃれにデコろう
11月22日・29日の木曜日 午前10時～11時半(計2回)
定員10人／材料費2千円／要申込み(☎可・先着)

◆初めてのスマホ講座 スマホの基本操作を学ぶ
11月26日(月)午後1時半～3時／定員15人／要申込み(☎可・先着)

◆中高生のためのデッサン講座 デッサンの基礎を学ぶ
12月8日～1月26日の土曜日午後2時～3時半(計4回)／定員10人／材料費300円／要申込み(☎可・先着)

【別府コミュニティセンター】

◆地域活性化と経済効果について〜アニメ制作者から学ぶ「聖地巡礼」と「地域観光」〜 アニメーション

監督・演出家山本寛氏の講演

11月25日(日)午後2時～4時／定員100人／要申込み(☎可・先着)

◆手話大道芸を楽しもう! 手話を交えた大道芸ショー
12月2日(日)午後2時～3時／定員50人／要申込み(☎可・先着)

◆大道芸にチャレンジ! ジャグリングやマジック、バルーンアートなどに挑戦
12月5日～2月6日の水曜日午後4時半～6時(計7回)／対象は小・中学生／定員15人／要申込み(☎可・先着)

【合同講座】

◆大人のための社会見学 NHK大阪放送局の見学
11月15日(木)午前9時～12時／集合は阪急正雀駅改札前。解散は現地／定員20人／交通費実費(別途保険料50円)／要申込み(安威川公民館または千里丘公民館へ・☎可・先着)

●文化

◆ふるさと摂津案内養成講座 市の歴史講師ボランティア「ふるさと摂津案内人」を育てる講座。受講後は市の史跡ガイドや、ふるさと摂津講座の講師として活躍できます

▽11月14日～来年2月13日の水曜日午後2時～4時
▽11月28日(火)午前9時半～午後1時(計5回)に、コミュニティプラザ・会議室で／定員10人／要申込み(生涯学習課へ・☎可・先着)

摂津ふれあいマラソン出場者募集!

2月3日(日) 淀川河川公園(鳥飼西地区)

●種目 【男子】▽2km=小学4、5年生▽3km=小学6年生・中学1年生▽5km=中学2・3年生、高校生・一般、壮年(50歳以上)▽10km=高校生・一般、壮年(50歳以上) 【女子】▽2km=小学4・5年生、壮年(50歳以上)▽3km=小学6年生・中学生▽5km=高校生・一般▽10km=高校生・一般【親子チャレンジラン】1km=幼児～小学生と保護者(2人1組)

●参加費 ▽一般・壮年 2,000円▽高校生 1,000円▽小・中学生 500円※各種目要事前納付。親子チャレンジランは無料

●申込み 12月10日(月)までに、市ホームページ及びRUNNETから申込み。または市役所2階・文化スポーツ課、市内公共施設で配布の申込用紙を書いて、参加費を郵便振替にて納付 ※親子チャレンジランは当日受け付け(先着120組)
問合せ 摂津ふれあいマラソン大会エントリーセンター☎079(420)6663へ。親子チャレンジランは文化スポーツ課へ

ボランティア募集
当日の大会運営スタッフとして給水・ランナー誘導・駐輪場整理などをするボランティアを募集します。申込みは12月28日(金)までに文化スポーツ課へ



お知らせ／募集  
相談  
健康  
公民館・コミセン  
スポーツ文化  
図書館  
施設催し／教育ほか  
福祉  
産業振興  
子育て  
地域活動  
ごみ・資源

お知らせ／募集  
相談  
健康  
公民館・コミセン  
スポーツ文化  
図書館  
施設催し／教育ほか  
福祉  
産業振興  
子育て  
地域活動  
ごみ・資源

映画会

市民図書館 毎週④

- ①午前 10 時半～ (子ども向きアニメ映画)
- ②午後 1 時半～ (一般向き映画)

- 4日 ①ぴったんこ!ねござかな5  
②本能寺ホテル※
- 11日 ①フィガロとクレオ ②遠い空の向こうに
- 18日 ①ねごこ日本史 第2巻  
②ぼくのおばあちゃん
- 25日 ①私のあしながおじさん  
②ベイビーブラザー

※バリアフリー映画 (字幕・音声ガイドあり)

鳥飼図書センター

台風 21 号の影響で学習室の電気系統の使用ができないため、鳥飼図書センターでの映画会の開催は当面の間、中止しています。再開時期は未定です。

おはなし会

市民図書館

- \*おはなし玉手箱 毎週④午後 3 時～ 3 時半
- \*おはなしぼっぼ 毎週④午前 11 時～ 11 時半

鳥飼図書センター

- \*えほんとかみしばいのおはなし会
- テーマは「気持ち」毎週④午後 2 時半～ 3 時

「時刻表探検 数字に秘められた謎を解く」

「旅と鉄道」編集部編 (天夢人)



時刻表に掲載されているのは、ただの駅名と時刻の羅列ではなく、ロマンである。時刻表にはまった達人が、その魅力を解き明かす。

「ライフタイム いきものたちの一生と数字」

ローラ・M・シェファー著 (ポプラ社)



トナカイの角は 10 回生えかわり、カンガルーのメスは 50 匹赤ちゃんを産む。生きものたちの一生に隠された数字の不思議を、グラフィカルなイラストで紹介した科学絵本。

【市民図書館】

◆出張おはなし会 絵本の読み聞かせ、手遊びなど  
11月13日(火)午前11時半～12時に、コミュニティプラザ・子どもルームで/対象は幼児と保護者

◆ビブリオバトル 発表者が参加者にオススメの本を紹介し、投票により一番読みたい本「チャンプ本」を

決定する  
11月23日(祝)午後2時～3時半/対象は発表者のみ小学生以上/定員は発表者5人・参加者30人/要申込み(☎可・先着)

チャンプ本を決定!

◆おはなし会がらす 手話による絵本の読み聞かせなど  
11月24日(土)午前11時～11時半/対象は幼児と保護者、小学1～3年生

◆木の实を使ってオーナメントを作ろう  
12月6日(木)午前10時～11時/対象は小学生以上/定員8人/要申込み(☎可・先着)

【鳥飼図書センター】

◆冬のおたのしみ会 ①クリスマスおはなし会②ぬいぐるみお泊まり会  
12月15日(土)①午後2時半～3時半②午後3時半～4時半/対象は小学生以下/定員①25人(当日先着)②10人(要申込み・11月17日(土)から・電話不可・先着)

★テーマ展示★

各図書館では、話題の事柄や季節に合わせてテーマを設定し、一定期間関連する図書を展示しています。  
【市民図書館】  
「数字」11月30日(金)まで  
【鳥飼図書センター】  
「だいすき!クマさん」11月1日(木)～12月28日(金)

スポーツの結果

市長杯総合スポーツ大会の結果は次のとおりです。(優勝・敬称略)

【ソフトテニス】

▽一般男子=玉井・不動組▽一般女子=深井・早瀬組

【テニス】

▽男子ダブルス A =小守・内村組▽男子ダブルス B =辺見・宮井組▽男子壮年ダブルス =中野・高木組▽女子ダブルス A =北本・足立組▽女子ダブルス B =林・山本組

【卓球】

▽男子団体 = PINGU ▽女子団体 = 味生クラブ

【バドミントン】

▽男子シングルス = 島慶斗  
▽男子ダブルス B = 太田・太田組▽男子ダブルス C = 吉岡・森田組▽女子ダブルス B = 長尾・丸山組▽女子ダブルス C = 久保川・中居組

【サッカー】

▽一般 = センチビート▽小学生一部 = 摂津 FC ▽小学生二部 = 摂津 FC

【剣道】

▽男子 = 水田龍也

【グラウンドゴルフ】

▽森上卓治

水泳教室受講生募集

申込み 11月28日(水)まで  
※1人1クラスのみ

問合せ 温水プール ☎06 (6319) 0858

各教室とも1月10日(木)から始まり(いずれも計10回)。

- インターネット 温水プールのホームページ <http://settsuonsui.com/> から申し込み
  - 往復はがき 右記の内容を書いて、〒566-0022三島2丁目4-45温水プールへ(必着)
- 第4期水泳教室  
①希望クラス  
②住所 ③電話番号  
④氏名(ふりがな) ⑤性別  
⑥生年月日 ⑦年齢

公開抽選 11月30日(金)。結果はメール・はがきにて通知  
受講手続き 12月4日(火)～9日(日)午前10時～午後6時に、同プールで  
追加募集 定員に満たないクラスは12月25日(火)・26日(水)に追加募集

クラス/対象	内容/時間	日	火	水	木	金	土	定員	受講料
幼児(3～6歳児)	※午前11時～12時=Y土①、午後0時～1時=Y土②						※	45人	8,000円
幼児(3・4歳児)	午後2時～3時		Y火	Y水				各50人	
幼児(4～6歳児)	午後3時～4時(小学生不可)		A火	A水	A木	A金		25組	
親子	1歳半～3歳児と2人1組で/午前11時～12時				M木			25組	11,500円
小学1～6年生	平泳ぎ25mまで/午後4時～5時		B火	B水	B木	B金	B土	各50人	8,000円
小・中学生	バタフライ25mまで/午後5時～6時		C火	C水	C木	C金	C土	各30人	10,000円
一般(初・中・上級)	午前10時～11時 午後7時～8時		L火	E水	L木	J金	E土 H土	各30人	10,000円
女性(初・中・上級)	午前10時～11時				H木	F金		30人	10,000円
アクアピクス(16歳以上)	⑩午前10時10分～11時、⑪午前11時10分～12時、⑫午前11時～11時50分	R日		R水		R金		各30人	10,000円
アクアウォーキング(16歳以上)	⑬午後7時15分～7時45分、⑭・⑮午後2時～2時半、⑯午後3時～3時半			AW水	AW木	AW金	AW土	各20人	5,000円
健康運動(16歳以上)	⑰午前11時～12時、⑱午前11時15分～12時15分		K火		K木			各30人	10,000円



※申込みは原則1日から受付開始
※特に記載のない場合、対象は市内在住・在勤・在学者、申込み不要

摂津市役所
☎ 06 (6383) 1111 (大代表)
☎ 072 (638) 0007 (代表)

児童センター ☎ 06 (6382) 0666
男女共同参画センター ☎ 06 (4860) 7112
学校教育課 ☎ 06 (6383) 5763

【児童センター】

- ◆30th アニバーサリー ス クリスマスクラフト リース作り
◆幼児クリスマス会 ク リスマスのクラフトやシア ターを楽しむ
◆もちつき大会 3種の餅 を皆で食べよう

【男女共同参画センター】

- ◆スマイル広場く介護予防 カフェー 認知症予防ゲイ ムやおしゃべりをしながら いきいき元気に
◆ぼてとひろばく親子で ほっこりく 保護者同士の 交流など

虐待等防止キャンペーン

毎年、市では11月10日～12月10日を虐待等防止キャンペーン期間と定めています。暴力や虐待のない社会を目指して、次の催しを実施します。
申込み 男女共同参画センターへ（先着）※パネル展は申込み不要。

◆パネル展

▽虐待等防止ネットワーク会議啓発パネル展＝11月12日(月)～11月21日(火)に、コミュニティプラザ・1階でマパープル&オレンジリボンキャンペーン啓発パネル展＝11月12日(月)～11月26日(月)に、市役所・1階ロビーで

◆私らしく生きるためのセミナー「夫と子どもの対応に悩むあなたに、知ってほしい」

発達障害を持つパートナーや子どもとの生活から、前向きで心豊かに暮らすコツを探す
11月16日(金)午前10時～12時に、男女共同参画センターで/定員25人/※一時保育あり(1歳以上の幼児・13日(火)までに要予約)

◆ココロをつなぐハンドメイドの会

お正月飾りの編みぐるみとSTOP DV作品の制作
11月30日～来年1月25日の金曜日午前10時～12時に、男女共同参画センターで(計7回)/対象は女性/定員15人/参加費800円/※一時保育あり(1歳以上の幼児・11月27日(火)までに要予約)

●その他

- ◆市ボランティアフェスティバル 災害ボランティアセンターの活動についての報告会(午後1時半～)やオйкаゼの手話・演技を使ったパフォーマンスショー(午後3時～)など
◆トラベル英会話 無料体験教室 すぐに使える簡単なフレーズを学ぶ

別府コミュニティセンター エントランスイベント

問合せ・申込み 同センター☎ 06(6340)8155へ

◆本物のお花で作るレジンアクセサリー
11月17日(土)午前10時～12時/午後1時～3時/定員各6人/材料費500円/要申込み(☎可・先着)

◆バルーンアート体験～ミニクリスマスツリーと雪だるま作り～

11月18日(日)午前10時～12時/対象は小学4年生以上/定員7人/材料費200円

◆のびのびストレッチ～体のバランス～

11月20日(火)午後3時15分～4時15分/定員5人/要申込み(☎可・先着)

◆べふコミセンでえほんとおそぼう!

絵本の読み聞かせなど
11月21日(水)午前10時半から

◆マジシャンかつの「マジック教室」

10分間のマジックショーの後、マジック教室を開催
11月25日(日)午前10時～11時半/対象は小学生以上/定員10人/材料費300円/要申込み(☎可・先着)

青少年健全育成啓発ポスター審査結果

「わたしのゆめ」をテーマに募集した啓発ポスターの入賞者は次のとおりです(敬称略)。



▲最優秀賞

〈最優秀賞〉山元天(味舌小5年)

〈優秀賞〉榊原洸紫(味舌小5年)、竹内里菜(味舌小5年)、北田のあ(摂津小5年)、佐藤花帆(摂津小5年)、古家果歩(摂津小5年)、小長光勇稀(千里丘小4年)、佐々木歩夢(別府小4年)

青少年指導員杯大会結果

9月2日に青少年運動広場で「青少年指導員杯こどもスポーツ大会」が行われました。結果は、次のとおりです。



【ソフトボール】優勝＝味舌シャークス(味舌小学校区)、準優勝＝なよたけこども会(千里丘小学校区)、3位＝味生リングス(味生小学校区)

【キックベースボール】優勝＝ドリームズ(鳥飼東小学校区)、準優勝＝千小ホープス(千里丘小学校区)、3位＝ノースバード(鳥飼北小学校区)

市民文化ホール (くすのきホール)

〒566-0034 香露園 32-16 ☎ 072(635)1404
※前売券は、施設管理公社(いきいきプラザ内)で販売

オペラ 「ヘンゼルとグレーテル」

1月27日(日)
午後3時半から
指揮 金正奉
監修 関西二期会



入場料
前売 2,000円(当日2,500円)※
高校生以下1,000円(当日1,500円)
全席指定

災害訓練 落語会

11月6日(火)
午後2時から
文化ホールで落語会中に地震が起こったことを想定して、実際に避難訓練を行います。
入場料 500円

ラザ・会議室で/定員30人/要申込み(市役所内国際交流協会へ・☎可・先着)
◆Eライフ講座く施設見学
ヤクルト本社三木工場で省資源・省エネルギーの取り組みを学ぶ
12月3日(月)午前9時～午後4時半/集合は午前8時40分に、市役所玄関前/定員20人/要申込み(11月5

日(月)～26日(月)に環境政策課へ・☎可・先着
◆☆あめちゃんで平成最後☆かどまつを作ろう!
12月8日(土)午後2時～3時半に、別府コミュニティセンターで/定員10人/材料費1千500円/要申込み(同センター☎ 06(6340)8155へ・☎可・先着)

お知らせ/募集

相談

健康

公民館

スポーツ

文化

図書館

施設催し/教育ほか

福祉

産業

子育て

地域

活動

ごみ・資源

その他

その他

その他

その他

その他

その他

その他

その他

その他

その他

お知らせ/募集

相談

健康

公民館

スポーツ

文化

図書館

施設催し/教育ほか

福祉

産業

子育て

地域

活動

ごみ・資源

その他

その他

その他

その他

その他

その他

その他

その他

その他

その他



お知らせ／募集  
相談  
健康  
公民館・コミセン  
スポーツ文化

けずって当てよう！  
**セツピスクラッチ**  
11/1からスタート

11月1日(木)～12月10日(月)に、市内の参加店舗で500円の買い物や飲食をすると、「セツピスクラッチ」がもらえます。



★削って当たるスクラッチの特典

- 300円のお買い物券が当たる
  - 抽選で3,000円分の商品券が当たる（応募締め切りは12月10日(月)）
- ※詳細は市内公共施設で配布のガイドブックや市ホームページを確認してください。  
問合せ 産業振興課へ

● **就労支援**  
◆「介護就職デイ」就職面接会  
介護・福祉関係の就職支援セミナーと求人企業の面接会  
11月14日(水)午後1時～2時(セミナー)・2時15分～4時(面接会)に、ハローワーク茨木3階・会議室(茨木市東中条町1-12)で/要申込み(ハローワーク茨木 ☎ 072(6223)2551へ・可) ※面接

会は予約不要・面接希望企業数分の履歴書を持参・参加企業はハローワーク茨木ホームページで公開  
◆「介護職員初任者研修講座」の入門資格を取得する  
12月18日(火)～来年2月14日(木)の毎週火・木曜日午前10時～午後5時に、未来ケアカレッジ吹田千里丘校(吹田市千里丘下20-16)で(計16回) ※12月11日(火)に事前ガイダンスあり/対象は市内在住者

障害者に関するマークを紹介

次のマークは、障害者に配慮した施設であることや障害について周りに理解してもらうためのものです。マークを見つけたら、配慮や協力をお願いします。  
問合せ 障害福祉課へ

● **耳マーク**

耳が不自由なことや、聞こえない人・聞こえにくい人への配慮を表すマークです。



聴覚障害者は見た目には分からないので、誤解されたり、不利益を被ったり、日常生活が不自由な場合があります。

マークを提示された場合は、コミュニケーションの方法などを配慮してください。

● **オストメイト・オストメイト用設備マーク**

オストメイトとは、がんなどで人工肛門や人工膀胱を造設し、排泄機能に障害のある人のことです。



このマークは、提示している人がオストメイトであること、オストメイトの設備(オストメイト対応のトイレなど)があることを表しています。

◆ **たちより体操タイム**

保育所・幼稚園で、高齢者(65歳以上)が乳幼児と一緒にって体操しています。  
気軽に参加ください。



ところ	とき(11月)
せつつ幼稚園	5日(月) 午前10時10分～10時25分
べふこども園	5日(月)・12日(月) 午前10時～10時15分
鳥飼保育所	12日(月)・26日(月) 午前10時～10時15分
子育て総合支援センター	14日(水) 午前9時45分～10時
とりかい幼稚園	15日(木)・29日(木) 午前9時50分～10時

問合せ 各園・所へ(26ページを参照)

● **高齢福祉**  
◆ **ふれあい入浴**  
①11月17日(土)午後2時～5時半に、とりかい白鷺園で②18日(日)午後4時～10時に、ヘルシーバス千里丘/対象は①65歳以上②小学生以下と65歳以上/※氏名・連絡先を書いたメモをご持参ください※入浴に必要な物品(シャンプー、石鹸、タオルなど)は各自でご持参ください/問合せは高齢介護課へ

介護の日イベント  
「いいね 知っとこ 介護のこと♪」

11月11日(日)  
午前10時～午後3時  
コミュニティプラザ



11月11日は「介護の日」。イベントを通して、介護が身近なものであること、さまざまな立場の人が関わっていることを感じてください。  
楽しみながら介護について考えてみましょう。

内容

▽介護事業所利用者作品展  
▽介護事業所PRコーナー  
▽福祉用具の展示・体験コーナー  
▽子ども向けゲームコーナー  
▽射的やブンブンゴマなどの体験コーナー  
▽摂津体操四部作や笑いヨガ  
▽認知症予防ゲーム  
▽タッチパネルで物忘れチェックなど



ステージイベント

- ①午前11時10分から 災害時に使える福祉用具
  - ②午前11時50分から みんなで歌おう～手作りセッション～
  - ③午後1時から 認知症と寄り添う町 摂津
  - ④午後1時50分から 皆で歌おう沖縄の歌
- 問合せ 高齢介護課へ

● **お知らせ**

◆ **ノー残業デー、ワーク・ライフ・バランス推進月間**  
11月は「ノー残業デー、ワーク・ライフ・バランス推進月間」です。推奨される取り組み例は次の通りです。

◆ **労働保険適用促進強化月間**  
11月は「労働保険適用促進強化月間」です。雇用形態に関わらず、事業主は労働保険(労災保険・雇用保険)の加入手続きと労働保険料を申告・納付することが義務付けられています。まだ行っていない場合は、最寄りの労働基準監督署・公共職業安定所で手続きを行ってください。

◆ **市職員の職責を高める詐欺電話に注意**  
市の職員と名乗り、還付金があるとかだます詐欺電話が多発しています。  
【事例】市の職員を名乗り、「医療費の還付が発生しているので、銀行の口座番号と暗証番号を教えてください。後ほどキャッシュカードを取りに行く」と電話があった。不審に思い市役所に問い合わせると、そのような職員はおらず、還付金があるという電話もかけていないと言われた。  
【対処法】身に覚えのない電話は、相手の名前、所属、連絡先を聞いて一度電話を切ってください。その後、市役所や消費生活相談ルームに連絡して、確認しましょう。



暮らしのワンポイント

問合せ 消費生活相談ルーム(産業振興課内)

市の職員をかたる詐欺電話に注意

市の職員と名乗り、還付金があるとかだます詐欺電話が多発しています。

【事例】市の職員を名乗り、「医療費の還付が発生しているので、銀行の口座番号と暗証番号を教えてください。後ほどキャッシュカードを取りに行く」と電話があった。不審に思い市役所に問い合わせると、そのような職員はおらず、還付金があるという電話もかけていないと言われた。

【対処法】身に覚えのない電話は、相手の名前、所属、連絡先を聞いて一度電話を切ってください。その後、市役所や消費生活相談ルームに連絡して、確認しましょう。

◆ **まちづくり**  
11月は「まちづくり推進月間」です。推奨される取り組み例は次の通りです。

図書館  
施設  
教育  
福祉  
産業振興  
子育て  
地域活動  
ごみ・資源

お知らせ／募集  
相談  
健康  
公民館・コミセン  
スポーツ文化

施設  
教育  
福祉  
産業振興  
子育て  
地域活動  
ごみ・資源



# 子育て



せつみんな子育てねっと  
 (http://www.city.settsu.osaka.jp/kosodate/)

- 地域子育て支援センター ☎ 072 (631) 9676
- かるがも広場 (べふこども園内) ☎ 06 (6349) 1800
- 鳥飼保育所 ☎ 072 (654) 5960
- 子育て総合支援センター ☎ 072 (631) 9428
- せつ幼稚園 ☎ 06 (6383) 4000
- とりかい幼稚園 ☎ 072 (654) 8032
- べふこども園 ☎ 06 (6349) 5500
- とりかいひがし遊育園 ☎ 072 (654) 8041
- NPO 法人キッズぽてと ☎ 06 (7503) 2515
- 摂津ひかり保育園 ☎ 072 (650) 0123
- 保健福祉課 ☎ 06 (6383) 1386
- ※申込みは原則1日から受付開始
- ※特に記載のない場合、対象は市内在住・在勤・在学者、申込みは不要

## 11月のイベント

### 子育てイベント

タイトル	とき	ところ	対象
① 赤ちゃんサロン (ふれあい遊びと交流)	1日☎ 午後2時～3時 2日☎ 午後2時半～3時半 9日☎ 午前10時～12時	地域子育て支援センター かるがも広場 鳥飼保育所	1歳未満(歩き始めるまで)の乳児と保護者、妊娠中の人
② 親子ひろば	5日☎ 午前10時～11時半 2日～30日の☎☎ (9日・23日・28日は休み) 午前10時～12時	別府コミュニティセンター 鳥飼保育所	乳幼児と保護者
③ 園庭で遊ぼう	6日～27日の☎ 午前10時～11時半	鳥飼保育所	乳幼児と保護者
	7日・14日の☎ 午前10時～11時半	子育て総合支援センター	
	7日・14日・28日の☎☎ 午前10時～11時半	べふこども園	
	15日・29日の☎☎ 午前10時～11時 22日☎☎ 午前9時45分～11時	とりかい幼稚園 せつ幼稚園	
① せつ子育て応援広場	1日～29日の☎ 午前10時～12時	市役所西別館・第10会議室	未就園の乳幼児と保護者

問合せ ①地域子育て支援センター②かるがも広場③各保育所・幼稚園へ

### プレママ・パパ向けイベント

安心して赤ちゃんを迎えられるよう、出産・育児の準備や友達づくりのお手伝いをします。ぜひご参加ください。



タイトル	とき	ところ	対象・定員・参加費
① プレママサロン	16日☎ 午後2時～4時	地域子育て支援センター	妊娠中の人とそのパートナー
② ママ・パパ講座「生まれてくる赤ちゃんのこと」	25日☎ 午前9時半～11時	ちいさなおうち (正雀本町1丁目)	妊娠中の人とそのパートナー・8組・200円

申込み ①は申込み不要、問合せは保健福祉課へ ②NPO法人キッズぽてとへ (☎可・先着)

ふこども園で/対象は1～2歳児クラスとなる子どもと保護者/定員3組/要申込み(11月13日(火)までに同園へ・☎可・多数のとき抽選)

◆「あそぼうデー」乳幼児の親子を対象とした親子遊びイベント

第1週午前10時～12時は「つくってあそぼう」、第2・4週午前11時半～12時は「絵本・紙芝居を見よう」、第3

週午前10時半～12時は「体をうごかして遊ぼう」▽毎週水曜日II地域子育て支援センター▽毎週木曜日IIかるがも広場(べふこども園内) / 問合せは地域子育て支援センターまたはかるがも広場へ

育児グループメンバー募集

子育て中の親同士が集ま

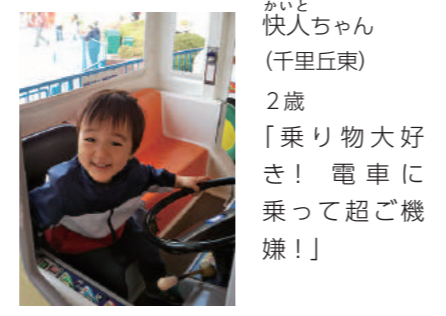
り、一緒に楽しく子育てをする「育児グループ」が市内で活動しています。子育て中なら誰でも参加できます。

問合せ 地域子育て支援センターへ

平成31年度 学童保育室入室受付は12ページに掲載



### うちの子 せつの子



かいと 快人ちゃん (千里丘東) 2歳 「乗り物大好き! 電車に乗って超ご機嫌!」



ゆい 結衣ちゃん (新在家) 8カ月 「毎日ニコニコ笑顔で癒してくれて、本当にありがとう!」

### ● 今月の健康診査・相談

種別 (対象)	実施日時
4か月児健診 (H30.7月生まれ)	9日☎・21日☎ 受付:午後1時15分～2時
1歳6か月児健診 (H29.5月生まれ)	8日☎・22日☎ 受付:午後1時15分～2時
2歳6か月児歯科健診 (H28.5月生まれ)	27日☎ 受付:午後1時～2時
3歳6か月児健診 (H27.5月生まれ)	6日☎・20日☎ 受付:午後1時15分～2時
離乳食講習会 (5か月～6か月児の保護者)	16日☎午前10時半～12時 ※予約制 (随時・☎可)
後期離乳食講習会 (8か月～10か月児の保護者)	27日☎午前10時～12時 ※予約制 (随時・☎可) ※一時保育あり
健康育児相談 / 保健・栄養相談	15日☎午前10時～12時 ※予約制 (随時・☎可) ※身体計測も実施 (予約不要・受付は午前11時まで)

ところ 保健センター (南千里丘5-30)  
 問合せ 保健福祉課へ

◆つどいの広場 (はじめてクラブ) 作家さんに教えてもらうプリザーブドフラワーマグネット講座

11月15日(木)午前10時～11時

◆くるくる市 ベビー用品、子ども服などのリサイクル品の提供

11月17日(土)午前10時～午後3時半に、ちいさなおうち(正雀本町1丁目)で/問合せはNPO法人キッズぽてとへ

◆親子体験教室 在園児と一緒に遊ぶ

12月3日(月)～7日(金)午前9時半～11時(5日間)に、べ

◆ひかりひろば ①ベビーマッサージ・看護師と話をしよう②ワークショップ・クリスマススワッグ③身体測定(終日)・誕生日会(午前のみ)・保健師によるノロウィルスの話(午前のみ)

①11月8日(木)午前10時～12時②14日(水)午前10時～12時③26日(月)午前10時～午後3時に、摂津ひかり保育園で/対象は①0歳～1歳半②保護者③0歳～未就学児/定員①10人②20人③なし/材料費①オイル代100円②3千円③無料/要申込み(各前日までに同園へ・☎可・先着)

◆絵本とわらべうた 心を豊かにする絵本とわらべうたを親子で楽しむ

11月12日(月)午前10時半～12時

時に、ちいさなおうち(正雀本町1丁目)で/対象は乳幼児と保護者/定員15組/要申込み(NPO法人キッズぽてとへ・☎可・先着)

◆ひかりひろば 公園で遊ぼう「玉入れ」「かけっこ」

11月12日(月)午前10時半～11時半に、さつき公園で/対象は1歳～未就学児/問合せは摂津ひかり保育園へ

◆せつ子育て応援隊とあそぼう 大人も子どもも体を動かして、みんなで楽しもう

11月14日(水)午前10時～12時に、コミュニティプラザ・コンベンションホールで/対象は▽子育て中の人▽子育て応援隊の人▽子育てに関心のある人/問合せは地域子育て支援センターへ



# 市民活動のひろば

Everyone's plaza

掲載申込み  
自治振興課 ☎ 06 (6383) 1357 へ

## ◆ 催し情報 ◆

◆ **子どもの発達に不安なグレイゾーンキッズの保護者の会** 日常生活の悩み相談、講師からアドバイスあり

11月15日(木)午前10時～12時に、千里丘公民館で／対象は子どもの発達に不安をもつ保護者／定員10人／要申込み／吉田 ☎ 070 (5663) 9954

◆ **家庭教育セミナー「親が理解しやすい子と理解しにくい子」** 子育てや家庭教育の大切さを学ぶ

11月16日(金)午前10時～12時に、コミュニティプラザ・会議室で／乳幼児の一時保育あり／要申込み／摂津ふれあいサークル・高原 ☎ 072 (654) 1410

◆ **ペットボトルでクリスマスの花器をつくろう**

11月17日(土)午前10時～12時に、コミュニティプラザ・会議室で／対象は小学生／定員10人／参加費300円／要申込み／MOAこども山月サークル・神田 ☎ 090 (8482) 4782

◆ **初心者シニア様のスマホ&タブレット (iPhone & iPad) 教室** 電源の入れ方から入力、緊急時の操作方法などを説明します

11月17日(土)午後1時半～3時に、コミュニティプラザ・会議室で／対象は初心者、シニア／定員10人／受講料100円(テキスト代)／要申込み (iPhone お貸しします)／楽しいシニアのスマホサークル・佐藤 ☎ 080 (3850) 9100

◆ **あれ!? そのものわすれ、だいじょうぶ? ～紙芝居で知る認知症と笑顔こぼれる脳活性化ゲーム～**

11月17日(土)午後1時半～3時半に、コミュニティプラザ・会議室で／参加費300円(親子連れ500円)／定員30人(親子連れ可)／要申込み／つどい場「輪」田中 ☎ 080 (9600) 3990

◆ **多言語で子育て! 自分育て! 青少年海を渡る!** ホームステイをした子と受け入れた子、それぞれの親の話

11月18日(日)午後2時～4時に、コミュニティプラザ・会議室で／乳幼児の一時保育あり／定員40人／要申込み／ヒッポファミリークラブ ☎ 0120 (557) 761

◆ **手作り品の展示・体験・即売会** 手作りのアクセサリやキルト・バッグなどの展示・即売、手作り体験コーナー

11月25日(日)午前10時半～午後2時に、地域福祉活

動支援センター(三島2丁目)で／手芸ボランティア「さくらんぼ」・竹村 ☎ 072 (634) 3617

◆ **奈良公園周辺ウォーキング** JR奈良駅から東大寺、若草山、春日大社へ

11月25日(日)午前9時～午後3時 (JR千里丘駅午前9時集合)／定員30人／交通費片道920円／対象は約8km歩ける健康な人／要申込み (11月1日(木)午前9時から受付)／NPO法人せつつブルーウィングス・鈴木 ☎ 072 (665) 6139

◆ **第27回輪い輪い祭り** 三味線シスターズのパフォーマンス、お楽しみ抽選会など

11月25日(日)午後1時～4時半に、市民文化ホールで／協力券(入場料)大人500円、障がい者300円、中高生200円／摂津市手をつなぐ親の会 ☎ 06 (6340) 5459

◆ **抱っこDEダンス～赤ちゃんときんぎょしながら骨盤ひきしめ+プチ子育て講座** ～赤ちゃんを抱っこしてお母さんの身体を整えるダンス

11月26日(月)午前10時～12時に、コミュニティプラザで／定員10組／参加費800円／対象は首がすわった赤ちゃんときんぎょママ／要申込み／抱っこDEダンス・山中 ☎ 080 (5343) 5659

◆ **アナログゲームを楽しもう** 今、大人気のボードゲームで脳を活性化しましょう

12月2日(日)午後2時～4

時に、コミュニティプラザで／定員10人(小学生以下は保護者同伴)／要申込み／脳トレ速読サークル・村井 ☎ 090 (6050) 5308 (午後5時以降)

◆ **NPO大阪府北部コミュニティカレッジ受講生募集** 健康・スポーツと食生活を学ぶ科(摂津教室)など10学科から選択

平成31年4月から1年間または2年間／北摂各市(募集要項に記載)で／対象はおおむね55歳以上／定員各科先着45人(水彩と油彩を学ぶ科のみ50人)／入学金3,000円／受講料年4万8,000円(地域福祉を学ぶ科のみ受講料2万4,000円・学科により教材費など別途要)／要申込み(12月8日(土)までに、市役所1階・高齢介護

課、公民館、コミュニティプラザにある募集要項兼申込書を記入し、郵送(〒560-0021豊中市本町1-3-19)／大阪府北部コミュニティカレッジ ☎ 06(6151)4461)

## ● 会員募集 ●

● **ウェルเนสクラブ** 「気功の呼吸法を取り入れた元気になる体操。いつでも見学歓迎」

毎週火曜日午前10時～12時に、安威川公民館で／会費月2,000円／対象は女性／植田 ☎ 06 (6383) 1286

● **トゥインクルダンス キッズ&ジュニア** 「キラキラかっこよく、ダンスしたい子あつまれ!」

毎週水曜日午後3時45分～6時10分に、千里丘公

民館で／会費月2,500円／対象は4歳～12歳／淵田 ☎ 090 (1244) 3915

● **フラワーアレンジメントの会** 「お茶しながら楽しくやっています。見学歓迎」

毎月第1・3水曜日午後2時～3時に、コミュニティプラザで／会費月1,500円／対象は55歳以上の女性／松尾 ☎ 080 (5712) 3493 (午後7時以降)

● **健康ヨガ教室** 「肩こり、疲労解消、更年期不調軽減、体をほぐせば自然と笑顔に」

毎週水・金曜日午前10時～11時に、第49集会所(庄屋2丁目)で／会費1回1,000円／対象は女性／森 ☎ 070 (6500) 0356

## 自治会活動レポート

### 第26回 たそがれコンサートを開催

《味舌地区連自治会》



今年も味舌地区連自治会が中心となって、第26回たそがれコンサートを開催しました。団体の参加が41団体にまで増加して、味舌地区はもちろん市内の恒例事業に発展しています。

会場の正雀駅前ちびっこ広場では、正雀愛育園(和太鼓演奏)、大阪人間科学大学、なにわ娘クラブ、Mareダンシング桂など11団体が出演し、摂津市吹奏楽団がフィナーレを飾りました。

例年以上の2,000人を超える人出があり、焼きそばなどの店が並び「えんにち夜店」も盛況で、涼を求める家族連れなど、夕方のひとときを楽しんでいました。

～つながりのまち摂津をみんなで育もう～

### 自治会活動に参加しませんか

問合せ 自治振興課 ☎ 06 (6383) 1357 へ



広告のページ 掲載内容については、各広告主に問合せてください。

広告掲載の申込みや問合せは、委託業者(株)ホープ ☎ 092 (716) 1404 へ



# 11月のごみ・資源収集日程

問合せ 環境業務課 ☎ 072 (634) 0210 へ

(赤字は祝日)

地域	ステーション収集 (地域で決められた場所)				もやせるごみ	もやせないごみ
	びん、缶、食品トレイ	古紙古着	ペットボトル	水銀使用製品		
安威川以北地域	千里丘1・2、千里丘3の1～7番・15番・16番、千里丘東1・2	13日☉、27日☉	14日☉	6日☉、20日☉	6日☉	毎週月・木 大型可燃は木曜日 7日☉・21日☉
	千里丘3の8～14番、千里丘4～7、千里丘新町	13日☉、27日☉	14日☉	2日☉、16日☉	2日☉	
	千里丘東3～5	9日☉、23日☉	14日☉	6日☉、20日☉	20日☉	
	庄屋1・2、東正雀、南千里丘、三島3の14番	9日☉、23日☉	14日☉	2日☉、16日☉	16日☉	
	正雀本町1・2、正雀1・2	6日☉、20日☉	28日☉	13日☉、27日☉	13日☉	
	正雀3・4、三島1・2、三島3(14番除く)	6日☉、20日☉	28日☉	9日☉、23日☉	9日☉	
	桜町1・2、学園町1・2、鶴野1～4	2日☉、16日☉	28日☉	13日☉、27日☉	27日☉	
	香露園、昭和園	2日☉、16日☉	28日☉	9日☉、23日☉	23日☉	
安威川以南地域	北別府町、浜町、東別府1～5	12日☉、26日☉	7日☉	5日☉、19日☉	5日☉	毎週火・金 大型可燃は金曜日 14日☉・28日☉
	別府1～3	12日☉、26日☉	7日☉	1日☉、15日☉	1日☉	
	南別府町、西一津屋、一津屋1～3	8日☉、22日☉	7日☉	5日☉、19日☉	19日☉	
	鳥飼和道1・2、東一津屋、新在家1・2、鳥飼八防1、鳥飼八防2(8・9番除く)、鳥飼西5の3・4番	8日☉、22日☉	7日☉	1日☉、15日☉	15日☉	
	鳥飼西1～4、鳥飼西5(3・4番除く)、鳥飼八防2の8・9番	5日☉、19日☉	21日☉	12日☉、26日☉	12日☉	
	鳥飼野々1～3、鳥飼本町1～5	5日☉、19日☉	21日☉	8日☉、22日☉	8日☉	
	鳥飼下1～3、鳥飼中1～3	1日☉、15日☉	21日☉	8日☉、22日☉	22日☉	
	鳥飼新町1・2、鳥飼銘木町、鳥飼上1～5、鳥飼八町1・2	1日☉、15日☉	21日☉	12日☉、26日☉	26日☉	

## 市民環境フェスティバル2018 ～地球温暖化対策！「緩和と適応」二刀流～

11/11 日

午前10時～午後3時  
コミュニティプラザ

午前11時から

園児によるパフォーマンス  
(せつつ幼稚園・みなみせんりおか遊育園)

謎解き脱出ゲーム  
地球温暖化から地球を救え！

電気自動車  
乗車体験  
先着30人  
(受付は午前10時から)



午後1時半から

気象予報士・  
蓬萊大介氏の講演  
「お天気キャスターが伝える！地球温暖化教室」



蓬萊大介氏

内容 マソーラーカーや万華鏡などのものづくり体験マグリーンカーテンコンテスト作品展示マバルーンアートプレゼント(先着300人)など  
問合せ 環境政策課へ

お知らせ/募集

相

談

健

康

公民館・コミセン

スポーツ・文化

図書館

施設・教育ほか

福

社

産業振興

子育て

地域活動

ごみ・資源





## 100m 背泳ぎでアジアパラ出場

10月1日、インドネシアで開催される2018 アジアパラ競技大会知的障害クラスの水泳 100m 背泳ぎに出場する出口瑛瑚さん（別府）が、森山一正市長を訪問しました。

出口さんは「自己ベストを更新して、メダルを取りたい」と意気込みを語りました。



## 稲刈りで農業を学ぶ

10月3日、摂津小学校の5年生120人が、農業体験の一環として、今年6月に自分たちで作付けした稲の収穫を行いました。

体験を終えた子どもたちは「初めて鎌を持った。稲が切れにくかったけど楽しかった」と感想を話していました。



## 少林寺拳法で全国大会

10月12日、少林寺拳法の全国大会で活躍した中学生6人、高校生3人とこれから全国大会に出場する小学生2人が、森山一正市長を訪問しました。

市長は「心身共に鍛え、これからも頑張ってください」と激励しました。



## あったかくて、おいしかったよ

市教育委員会では、中学校給食に親しんでもらおうと、全中学生約2,000人を対象に、試食会を10月から順次開催しています。

試食会は、いつも弁当やパンを持参している生徒にも、給食の美味しさを味わってもらおうと初めて実施されたイベントです。

## 撮津市のデータ

■所在地：〒566-8555 大阪府摂津市三島1丁目1番1号

■連絡：☎06-6383-1111（大代表）

☎072-638-0007（代表）

FAX 06-6318-2258（広報課）

■市ホームページ：http://www.city.settsu.osaka.jp/

■人口：85,736人 前月比14人減

（男性42,705人 女性43,031人）

■世帯数：40,455世帯

■面積：14.87km<sup>2</sup>

（平成30年9月30日現在）

## ■まちづくりのテーマ

社会のルールを守る人づくり

人間基礎教育のまち せっつ

思いやり 奉仕 感謝 あいさつ 節約・環境

摂津市  
マスコット  
キャラクター  
セツピィ



「広報せっつ」は発行日3日前から発行日前日までに配達しています。届かない場合は、委託業者 近畿ポスティング協同組合（フリーダイヤル0120-931-629）へ