



社会のルールを守れる人づくり
人間基礎教育の徹底
思いやり 奉仕 感謝 あいさつ 節約



■人口：85,477人(男性42,716人 女性42,761人)前月比51人減 ■世帯数：39,377世帯 ■面積：14.87km²(平成27年12月31日現在)
毎月1・15日発行 編集・発行 摂津市市長公室広報課
〒566-8555 大阪府摂津市三島1丁目1番1号 06(6383)1111(大代表) 072(638)0007(代表) FAX 06(6318)2258(広報課)

■明和池遺跡の位置図



▲明和池遺跡の弥生時代集落イメージ

弥生の村から健都へ

受け継がれる人々の思い

千里丘新町(吹田操車場跡地)に4月、明和池(めいわいけ)公園がオープンします。公園の名称は、この地に古くから人々が生活してきた痕跡を残す明和池遺跡から名付けられました。

北大阪健康医療都市(健都・けんと)として健康・医療のまちづくりが進む千里丘新町。遺跡の発掘調査により明らかにされたつある過去の記憶は、新しい町に暮らす人々へと継承されていきます。



▲明和池遺跡から発見された約2千年前の弥生時代後期の竪穴建物跡

▶明和池公園(千里丘新町に4月オープン)



2千年の昔から暮らしやすい場所

昭和59年に役割を終えた吹田操車場。摂津市と吹田市にまたがる同跡地では、平成30年度予定の国立循環器病研究センター移転を契機に、北大阪健康医療都市として健康・医療のまちづくりが進められています。

開発に先立ち、市では平成22年以降、明和池遺跡の発掘調査を実施してきました。同遺跡は、山田川が運ぶ土砂により堆積した、市内では標高の高い扇状地に位置します(左上図)。

これまでの調査により、約2千年前の弥生時代後期の竪穴建物跡が発見されています。市内で現在確認されている最も古い建物跡です。この地は、

健康への思いを今につないで

長きにわたって人々が生活してきた暮らしやすい場所であったことが分かってきました。

奈良時代の川跡から、土器の表面に墨で顔が描かれた人面墨書土器(じんめんぼくしょどき)が発見されています。これは、病気になる人が土器に息を吹き込み、川に流して病気を

払ったと考えられている土器です。

誰もが健康で豊かに暮らすことは、昔も今も変わりなく、この地に住んできた人たちの願いであったかも知れません。人々の願いは今、世界有数の最先端医療へと進化を遂げ、新しい町へと受け継がれていきます。



▲人面墨書土器

大量の須恵器発見

古墳時代の川跡からは、3千点を超す須恵器(すえき)と呼ばれる焼き物が見つかっています。

遺跡北側の千里丘陵で作られたこの須恵器は、ここで選別され、川へ投棄されていたようです。須恵器生産に関わった人々が住んでいた可能性があります。



●川跡出土の須恵器

2月からコンビニで住民票が取得できます



市では、2月1日から証明書のコンビニ交付サービスを実施します。個人番号カードを利用して、住民票の写しや印鑑登録証明書などが、コンビニエンスストアのマルチコピー機で取得できるようになります。 **問い合わせ** 市民課へ

◎取得できる証明書・利用時間

証明書の種類	利用時間(年末年始を除く)
① 住民票の写し	午前6時半～午後11時
② 印鑑登録証明書	
③ 戸籍全部(個人)事項証明書	午前9時～午後5時15分 ※平日のみ
④ 戸籍の附票の写し	

※③・④は、摂津市に住所と本籍がある人のみ取得できます。

◎利用できるコンビニ

全国のセブンイレブン、ローソン、サークルK、サンクス、ファミリーマートのマルチコピー機設置店舗。

【利用手順】

- ① マルチコピー機に個人番号カードをかざし、暗証番号を入力する
- ② 希望する証明書を選択し、必要項目や部数を入力する
- ③ 情報が送信され、証明書がダウンロードされる
- ④ マルチコピー機の入金口に手数料を入金後、証明書が印刷される



◎利用には個人番号カードが必要

個人番号カードは、マイナンバー(個人番号)が記載された顔写真付きのICカードです。カードを希望する人は、マイナンバーの通知カードとともに届いている「個人番号カード交付申請書」に顔写真を貼り、同封の返信用封筒で郵送してください。



◀個人番号カード

スマホは正しく使おう

三中生徒会の活動紹介

市立小中学校ではスマートフォンなどネットの正しい使い方普及のためのさまざまな取り組みを行っています。中でも第三中学校生徒会は力を入れて取り組んでおり、その活動が評価され、府主催の「適切なネット利用対策実践事例コンクール」で最優秀賞を受賞しました。

生徒会の今年度のスローガンは「有言実行」。生徒会は、学校が行っているスマホ・ネット利用に関するアンケート(今年度は生徒会が考えた項目も追加)の結果分析や、アンケートの内容をもとにして製作した啓発動画を、小中学校や地域イベントなどで発表しています。

小学校や地域で発表

みんなに伝えたい



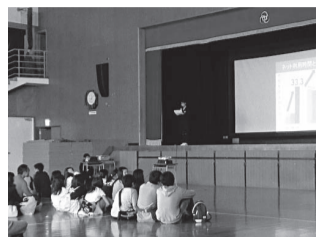
笑原

まず中学校で発表して友達などから反応を確かめました。小学校では、「分かりやすかった」と言ってもらえました。小学生や保護者、地域の人などにスマホの危険性を分かってもらえたようでうれしかったです。

▲三宅柳田小学校での発表活動



▲三中文化鑑賞会

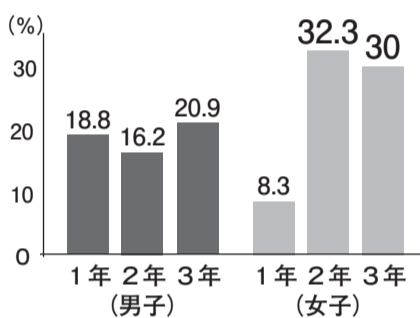


▲三中フェスタ(保護者や地域の人などが多く集まるイベント)

発表内容「アンケート分析結果」

小学校や地域などで発表している「スマホ・ネット利用に関するアンケートの分析結果」の一部を紹介します。

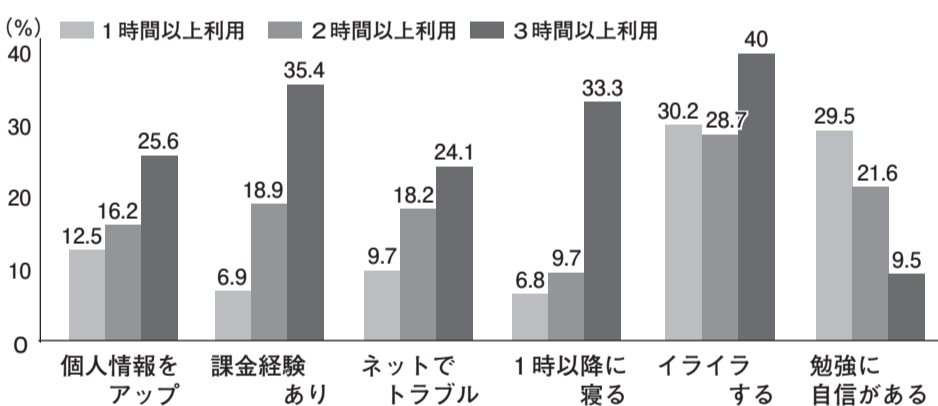
1日に3時間以上ネットを利用(%) [第三中学校]



学年別の利用者割合(%) [三宅柳田小学校・第三中学校]

学年	利用者割合 (%)		
	スマホ	ガラケー	不所持
【小学校】			
4年	23.4	32.5	44.1
5年	18.8	25	56.2
6年	22.1	36	41.9
【中学校】			
1年	44.4	24.6	31
2年	51.8	15.3	32.8
3年	63.8	16.2	20

ネット利用時間と生活の関係(%) [第三中学校]



小城

ネット利用時間が長いほど、「夜遅くに寝る」「イライラする」「勉強に自信がない」人が多くなっています。



大塚

1日にネットを3時間以上利用する人は、中学2・3年生女子で3割以上。

動画を製作!

動画なら、もっと注目してもらえると思いました。



松本

長時間の利用



ながらスマホは危険



質問コーナー

どうしてこの取り組みに力を入れようと思ったの?

山崎: 前回のアンケート結果にショックを受け、皆に知ってもらわなければ!と思ったからです

矢原: 小学生や大人にも、危険性を知ってもらいたいと思いました

東: 僕自身、「ながらスマホ」で危ない目に遭ったことがありました!

アンケート結果で印象に残ったことは?

吉田: 課金経験のある人がいて驚きました。課金額が1万円を超える人もいました(°o°)

動画製作のときに思ったことは?

藤岡: 自転車で乗りながらのスマホ操作は、演技でも怖かったです(>_<)

岡: 普段の生活でも、「ながらスマホ」の人を見ると、「危ない!」と感じるようになりました

斧: 自分も人の迷惑になるようなことはしてはいけなと思うようになりました(°◇°)ゞ

全小中学校でも…

～児童会生徒会の集いで「スマホ・携帯利用宣言」～

市立全小中学校でも、ネットの適正利用に向けた取り組みが進められています。児童生徒にスマホなどネットの危険性について考える機会を持ってもらおうと、全小中学校のホームルームや集会の時間などで、スマートフォン・携帯電話のマナーについての啓発チラシを配布したり、啓発授業を行ったりしています。

の集い



児童会生徒会代表者

また昨年7月には、全小中学校による「児童会生徒会代表者の集い」が初めて開催され、「ながらスマホはやめよう」「月に1回家族会議」の2項目が「スマホ・携帯利用宣言」として採択されました。

市・府民税の申告 所得税の確定申告

～申告期間は 3 月 15 日(火)まで～

税の申告を次のとおり受け付けます。会場・日時などを確認のうえ、期間内に申告してください。

申告期間前半は窓口が混雑しますので、あらかじめご了承ください。

= 市・府民税の申告 =

市・府民税の申告の受け付けを右上表のとおり行います。

問い合わせ 市民税課市民税係へ

■申告が必要な人

- ▼平成 28 年 1 月 1 日現在、市内に居住し、次のいずれかに該当する人
 - ・平成 27 年中(27 年 1 月 1 日～12 月 31 日)に営業、農業、不動産、配当などの所得があった人
 - ・給与所得者(パート・アルバイトを含む)で勤務先から市へ給与支払報告書(源泉徴収票)の提出がない人
 - ・主たる給与所得以外の所得が 20 万円以下の人
 - ・平成 27 年中に会社を退職した人
 - ▼平成 28 年 1 月 1 日現在、市内に居住していないが、市内に事務所・店舗などを持っている人
- ※国民健康保険料・介護保険料などの算定資料および諸証明の資料になりますので、前年中に所得がなかった人も申告が必要です。

■申告が必要でない人

- ▼平成 27 年分の所得税の確定申告をする人
 - ▼給与所得のみで、勤務先から市へ給与支払報告書(源泉徴収票)が提出されている人
 - ▼公的年金収入のみで、各種所得控除を受けない人
- ※年末調整未済の源泉徴収票を持っている場合や複数から給与の支払いを受けている場合、営業や不動産の収入がある場合は、市・府民税の申告ではなく、所得税の確定申告が必要になることがあります。

■申告に必要なもの

- ▼平成 27 年中の所得を証明する書類(源泉徴収票など)
 - ▼各種所得控除を受ける人は、平成 27 年中に支払った社会保険料、生命保険料、地震保険料、医療費、寄附金、小規模企業共済などの証明書(領収書)、身体・精神障害者手帳、療育手帳などの控除に係る事項を証明するもの
 - ▼印鑑
 - ▼学生の場合は、在学証明書または学生証
 - ▼本人確認書類(運転免許証・住民基本台帳カード・パスポート・健康保険証・障害者手帳・年金手帳など)
- ※代理人による場合は、代理人の本人確認書類に加えて委任状が必要です。

●郵送も可能です

郵送先 〒566-8555(住所不要)摂津市役所・市民税課市民税係

■申告の受付会場・期間

区分	会場	期間(土・日曜日・祝日を除く)
市・府民税の申告	市役所 1 階・ロビー	2 月 16 日(火)～3 月 15 日(火) 午前 9 時～12 時・午後 1 時～5 時
所得税の確定申告	吹田さんくすホール(吹田さんくす 1 番館 4 階)	2 月 2 日(火)～3 月 15 日(火) 午前 9 時～午後 5 時 ※2 月 21 日(日)・28 日(日)は実施。
	コミュニティプラザ 3 階・コンベンションホール	2 月 16 日(火)～19 日(金) 午前 9 時～11 時・午後 1 時～3 時半(相談は午前 9 時半～12 時・午後 1 時～4 時)

= 所得税の確定申告 =

所得税の確定申告の相談・受け付けを上表のとおり行います。

問い合わせ 吹田税務署 ☎06(6330)3911 へ

■申告書作成・送信は国税庁HPで

国税庁ホームページ(<http://www.nta.go.jp>)の「確定申告書等作成コーナー」では、画面の案内に従って金額などを入力すると、税額などが自動計算され、申告書が簡単に作成できます。

作成した申告書は、印刷して郵送できるほか、「国税電子申告・納税システム(e-Tax)」を利用して送信することもできます。

●郵送も可能です

郵送先 〒564-8515(住所不要)吹田税務署

■年金所得者は確定申告が不要に

平成 23 年分の所得税から、国民年金や厚生年金、企業年金などの合計収入額が 400 万円以下の場合は、確定申告が不要になりました。

ただし、▽年金所得以外の所得が 20 万円を超える場合▽源泉徴収税額の還付を受ける場合▽外国で支払われる年金がある場合は、確定申告を行う必要があります。

ふるさと納税をした人へ

寄附先自治体にふるさと納税ワンストップ特例申請書を提出した人で、給与所得以外に所得がある場合や寄附先の自治体数が 5 団体を超えた場合などは、ワンストップ特例申請書は無効となり、確定申告または市・府民税申告が必要となります。確定申告などをする場合は寄附金に関する申告も忘れないようご注意ください。

問い合わせ 市民税課市民税係へ

障害者控除対象者認定書の発行

身体障害者手帳や療育手帳などの交付を受けていない場合でも、要介護(要支援)認定を受けている 65 歳以上で手帳の交付と同程度の障害がある人には、「障害者控除対象者認定書」を発行します。同認定書は、市・府民税や所得税において障害者控除の適用を受けるために必要となります。

発行希望者は印鑑を持参して、市役所 1 階・高齢介護課の窓口で手続きをしてください。

※認定書の発行には 1 週間程度かかります。

問い合わせ 高齢介護課認定給付係へ

小学校で合同避難訓練

阪神・淡路大震災から21年、教訓を未来へ

阪神・淡路大震災が発生した1月17日を前に、15日、鳥飼西小学校で、とりかい幼稚園、鳥飼保育所との合同避難訓練が行われました。

今年で3回目となる同訓練には、758人が参加。小学校の休憩時間に地震と津波が発生したと想定して、児童を避難させるとともに、幼稚園と保育所からの集団避難を受け入れるという内容で行われました。



▶園児の手をつないで避難する6年生(鳥飼西小学校)

午前10時半、地震を知らせる校内放送が流れると、児童は遊びを中断。放送の指示に従い、机

の下や廊下の端など安全な場所に避難しました。
続いて幼稚園と保育所の園児が小学校に避難する中、津波から逃れるため上階へ避難するよう「垂直避難」の指示が出されました。6年生は、保育所の園児がいる1階に移動し、手をつないで校舎3階に誘導。「一緒に行くこ

うね」と優しく語りかけながら階段を上がっていました。
また、摂津小学校でも、昨年からせつつ幼稚園との合同避難訓練を実施しています。今年は、津波を想定した垂直避難を導入。災害時にも慌てず、自分の命を守る人づくりが進められています。

地域福祉を考える懇談会(第2回)

市では、第3期地域福祉計画の策定に向け、地域の生活・福祉課題などについて皆さんと一緒に考えるための懇談会を開催しています。

千里丘公民館の開館日 6月1日に変更

耐震補強等工事の工事期間延長のため、開館予定日を6月1日に変更します。

※貸室の申込受付は、3月1日(火)午前9時から安威川公民館で開始。

◎ 安威川公民館 ☎06(66303)6690

高齢者肺炎球菌ワクチン接種 公費助成は3月31日まで

平成27年度の対象者の公費助成は3月31日までです。
※ワクチン接種の対象者には、昨年3月に通知しています。

差押え不動産の公売

税金の確保と税負担の公平性を図るため、入札形式により差押え不動産の公売を実施します。
物件所在地 ▽鶴野4丁目(伊丹県税事務所との条件付合同公売)▽別府3丁目
入札日・場所 2月9日(火)・市役所西別館・入札室
※入札日に保証金の納付が必要。
※詳しくは市ホームページ(納

市民公益活動推進委員会 委員募集

市では、協働によるまちづくり・市民公益活動を推進するための具体的な施策や支援の枠組みなどについて検討する「市民公益活動推進委員会」を設置しています。同委員会の市民委員を2人募集します。
応募資格 市内在住・在勤・在学、20歳以上の(公務員を除く)で、年5回程度の会議に出席できる人
任期 4月(予定)から2年間
応募方法 2月29日(月)までに、住所・氏名・生年月日・職業・電話番号と協働のまちづくりに必要なことをテーマに意見(6000〜8000字程度)を書いて、〒

個人番号カード(マイナンバーカード)の交付開始



個人番号カードを申請をした人で交付通知書(はがき)が届いた人は、本人が必要書類を持参し、市役所西別館1階・個人番号カード交付特設窓口へお越しください。
受取時間 平日午前9時〜午後5時
※2月は水曜日のみ午後6時まで。
必要書類 交付通知書(はがき)、通知カード、本人確認書類(運転免許証など)、住民基本台帳カード(持っている人)
◎ 市民課(個人番号カード交付特設窓口) ☎06(6155)5910へ

マイナンバーが必要な手続き

主な手続内容	問い合わせ先
後期高齢者医療、老人医療費助成、国民健康保険等	国保年金課
介護保険の申請等	高齢介護課
障害者手帳の交付、障害者医療費助成、特別児童扶養手当等	障害福祉課
生活保護の申請	生活支援課
妊娠届出書の提出等	保健福祉課
児童手当、児童扶養手当、ひとり親家庭医療費助成、子ども医療費助成等	子育て支援課
保育所・幼稚園等への入所(園)	こども教育課
市営住宅入居関係	防災管財課
償却資産の申告等	固定資産税課

自治会活動 レポート

鳥飼東小学校校区では、鳥飼八町・第一新緑・第二新緑・第三新緑・鳥飼新町・鳥飼上東・銘木団地・鳥飼新中・鳥飼中旭の9自治会が協力して鳥飼東公民館まつり(5月)、地区市民体育祭(10月)、地区自主防災訓練(2月)を実施。また、年間を通してセーフティパトロール隊が地域の防犯活動に取り組んでいます。
この防犯活動は、校区内の防犯支部、PTA、子ども会育成会、青少年指導員、老人クラブ、民生児童委員の各団体のほか、摂津警察署も加わって



さらに毎月2回、9自治会の輪番で校区内を青色防犯パトロール車で巡回しています。各自治会の地域でも、子ども集団登校や下校時にセーフティパトロール隊が見守り活動を続けています。(鳥飼東校区連合自治会)

12月の市税滞納処分件数 差し押さえ=27件(不動産=2件・債権=25件)、交付要求=12件 問い合わせ 納税課へ

職員募集

①職務内容②任用期間③勤務時間④賃金⑤資格(必要な場合)⑥申し込み

Table with 2 columns: Position (e.g., 保健師または看護師, 市民サービスコーナー嘱託員) and Details (duties, salary, application info).

※郵送で申込みの場合の宛先は 〒566-8555(住所不要)担当課まで。

お知らせ

市役所 06(6383)1111 (大代表) 072(638)0007 (代表) 消防本部・消防署 06(6381)0119 水道部 06(6383)1525 環境センター(ごみ持ち込み) 072(634)0211 環境業務課(ごみ収集) 072(634)0210 コミュニティプラザ 06(4860)9300 せつつメモリアルホール 06(6340)4863 社会福祉協議会 06(4860)6460

摂津ふれあいマラソン大会

2月7日(日)午前10時50分から ところ 淀川河川公園鳥飼下地区 種目Ⅱ対象 1kmⅡ幼児〜小学生と保護者(2人1組) ⑥当日会場へ受け付け(8時半〜10時半。先着100組) ※他の種目(2km〜10km)の申込みは終了しています。

バレエコンサート

2月6日(土)午後0時〜1時 ところ コミュニティプラザ・エントランス 内容 弾き語りなどの生演奏 出演 Eヨ(えよ)、摂津高校フォークギター部 ※入場多数のときは、入場制限有り。

防火フェア

3月6日(日)午前10時〜午後2時 ところ アトリウム南摂津(東一津屋4-10)および東一津屋公園 内容 ちびっこ消防隊記念写真撮影、無料キーホルダー作成など

ホニキの面接セミナー

2月12日(金)午後1時半〜5時 ところ コミュニティプラザ・会議室 内容 面接対策講座Ⅱ午後1時半〜2時45分▽模擬面接Ⅱ午後3時〜5時▽就労相談会 ※1歳以上の幼児の一時預かり有り(5日(金)までに要予約)。

まいどおきこ出前講座

市では、市内の団体やグループの要請に応じ、市職員や市民を講師として派遣する「まいどおきこ出前講座」を実施しています。市民の皆さんが持つ豊かな知識や優れた技能を生かし、講師として活動していただける人を募集します。

ボランティア募集

使用済み切手・プリペイドカード整理 2月18日(木)午前10時〜午後3時(参加時間自由) ◎ぞうきん縫って福祉施設へ 2月22日(月)午前10時〜午後3時(参加時間自由)

男女共同参画センター

06(4860)7112 ◆パネル展「東日本大震災から5年あの日を忘れない 福島の記録」 2月13日(土)〜29日(月)午後0時 ところ コミュニティプラザ1階 内容 震災直後の被災地、福島県の写真展示など ◆講演「未来へつなぐ ふくしまの女性たちの復興支援」 2月27日(土)午後2時〜4時 ところ コミュニティプラザ・コンベンションホール 内容 災害時の避難所運営など女性視点での支援策について聞

ウィズほっとサロン

2月23日・3月1日の火曜日 午後7時〜9時(計2回) 内容 セラピストのお話とワークを通して心と体のセルフケアの方法を学ぶ 対象・定員 女性20人 ※1歳半以上の幼児の一時預かり有り(2月20日(土)までに要予約)。

みんなの認知症予防教室&チャレンジ企画報告会

3月12日(土)午前10時半〜12時 内容 認知症予防ゲーム体験と市民団体による講座報告 定員 20人 ※1歳半以上の幼児の一時預かり有り(2月29日(月)までに要予約)。

子育て支援

2月18日(木)午後0時〜3時 内容 保護者同士の交流など 対象 乳幼児と保護者

※郵送で申込みの場合の宛先は 〒566-8555(住所不要)担当課まで。 ※手話通訳有り。 ※同センターへ(可・先着)

◆ぼてとひろば親子でほっこり 2月18日(木)午後0時〜3時 内容 保護者同士の交流など 対象 乳幼児と保護者

Table with 4 columns: Consultation Name, Content, Date/Time, Location/Contact Info. Includes categories like 市民法律, 行政, 交通事故, 登記, 外国人市民相談, 就労労働, 消費生活, 多重債務法律.

市税土曜電話納付相談 平日以外にも、毎月第4土曜日(2月27日)午前9時〜12時、電話納付相談を受け付けます。専用 ☎06(6383)6133 問い合わせ 納税課へ

福祉

◆たちより体操タイム
◆ふれあい入浴
◆ふれあいいい入浴

◆ふれあいいい入浴
◆ふれあいいい入浴
◆ふれあいいい入浴

◆ふれあいいい入浴
◆ふれあいいい入浴
◆ふれあいいい入浴

◆ふれあいいい入浴
◆ふれあいいい入浴
◆ふれあいいい入浴

◆ふれあいいい入浴
◆ふれあいいい入浴
◆ふれあいいい入浴

◆ふれあいいい入浴
◆ふれあいいい入浴
◆ふれあいいい入浴

◆ふれあいいい入浴
◆ふれあいいい入浴
◆ふれあいいい入浴

◆ふれあいいい入浴
◆ふれあいいい入浴
◆ふれあいいい入浴

◆ふれあいいい入浴
◆ふれあいいい入浴
◆ふれあいいい入浴

◆ふれあいいい入浴
◆ふれあいいい入浴
◆ふれあいいい入浴

◆ふれあいいい入浴
◆ふれあいいい入浴
◆ふれあいいい入浴

◆ふれあいいい入浴
◆ふれあいいい入浴
◆ふれあいいい入浴

◆ふれあいいい入浴
◆ふれあいいい入浴
◆ふれあいいい入浴

◆ふれあいいい入浴
◆ふれあいいい入浴
◆ふれあいいい入浴

◆ふれあいいい入浴
◆ふれあいいい入浴
◆ふれあいいい入浴

◆ふれあいいい入浴
◆ふれあいいい入浴
◆ふれあいいい入浴

◆ふれあいいい入浴
◆ふれあいいい入浴
◆ふれあいいい入浴

◆ふれあいいい入浴
◆ふれあいいい入浴
◆ふれあいいい入浴

◆ふれあいいい入浴
◆ふれあいいい入浴
◆ふれあいいい入浴

◆ふれあいいい入浴
◆ふれあいいい入浴
◆ふれあいいい入浴

文化

◆ふれあいいい入浴
◆ふれあいいい入浴
◆ふれあいいい入浴

◆ふれあいいい入浴
◆ふれあいいい入浴
◆ふれあいいい入浴

◆ふれあいいい入浴
◆ふれあいいい入浴
◆ふれあいいい入浴

◆ふれあいいい入浴
◆ふれあいいい入浴
◆ふれあいいい入浴

◆ふれあいいい入浴
◆ふれあいいい入浴
◆ふれあいいい入浴

◆ふれあいいい入浴
◆ふれあいいい入浴
◆ふれあいいい入浴

◆ふれあいいい入浴
◆ふれあいいい入浴
◆ふれあいいい入浴

◆ふれあいいい入浴
◆ふれあいいい入浴
◆ふれあいいい入浴

◆ふれあいいい入浴
◆ふれあいいい入浴
◆ふれあいいい入浴

◆ふれあいいい入浴
◆ふれあいいい入浴
◆ふれあいいい入浴

◆ふれあいいい入浴
◆ふれあいいい入浴
◆ふれあいいい入浴

◆ふれあいいい入浴
◆ふれあいいい入浴
◆ふれあいいい入浴

◆ふれあいいい入浴
◆ふれあいいい入浴
◆ふれあいいい入浴

◆ふれあいいい入浴
◆ふれあいいい入浴
◆ふれあいいい入浴

◆ふれあいいい入浴
◆ふれあいいい入浴
◆ふれあいいい入浴

◆ふれあいいい入浴
◆ふれあいいい入浴
◆ふれあいいい入浴

◆ふれあいいい入浴
◆ふれあいいい入浴
◆ふれあいいい入浴

◆ふれあいいい入浴
◆ふれあいいい入浴
◆ふれあいいい入浴

◆ふれあいいい入浴
◆ふれあいいい入浴
◆ふれあいいい入浴

◆ふれあいいい入浴
◆ふれあいいい入浴
◆ふれあいいい入浴

健康

◆ふれあいいい入浴
◆ふれあいいい入浴
◆ふれあいいい入浴

◆ふれあいいい入浴
◆ふれあいいい入浴
◆ふれあいいい入浴

◆ふれあいいい入浴
◆ふれあいいい入浴
◆ふれあいいい入浴

◆ふれあいいい入浴
◆ふれあいいい入浴
◆ふれあいいい入浴

◆ふれあいいい入浴
◆ふれあいいい入浴
◆ふれあいいい入浴

◆ふれあいいい入浴
◆ふれあいいい入浴
◆ふれあいいい入浴

◆ふれあいいい入浴
◆ふれあいいい入浴
◆ふれあいいい入浴

◆ふれあいいい入浴
◆ふれあいいい入浴
◆ふれあいいい入浴

◆ふれあいいい入浴
◆ふれあいいい入浴
◆ふれあいいい入浴

◆ふれあいいい入浴
◆ふれあいいい入浴
◆ふれあいいい入浴

◆ふれあいいい入浴
◆ふれあいいい入浴
◆ふれあいいい入浴

◆ふれあいいい入浴
◆ふれあいいい入浴
◆ふれあいいい入浴

◆ふれあいいい入浴
◆ふれあいいい入浴
◆ふれあいいい入浴

◆ふれあいいい入浴
◆ふれあいいい入浴
◆ふれあいいい入浴

◆ふれあいいい入浴
◆ふれあいいい入浴
◆ふれあいいい入浴

◆ふれあいいい入浴
◆ふれあいいい入浴
◆ふれあいいい入浴

◆ふれあいいい入浴
◆ふれあいいい入浴
◆ふれあいいい入浴

◆ふれあいいい入浴
◆ふれあいいい入浴
◆ふれあいいい入浴

◆ふれあいいい入浴
◆ふれあいいい入浴
◆ふれあいいい入浴

◆ふれあいいい入浴
◆ふれあいいい入浴
◆ふれあいいい入浴

その他

◆ふれあいいい入浴
◆ふれあいいい入浴
◆ふれあいいい入浴

◆ふれあいいい入浴
◆ふれあいいい入浴
◆ふれあいいい入浴

◆ふれあいいい入浴
◆ふれあいいい入浴
◆ふれあいいい入浴

◆ふれあいいい入浴
◆ふれあいいい入浴
◆ふれあいいい入浴

◆ふれあいいい入浴
◆ふれあいいい入浴
◆ふれあいいい入浴

◆ふれあいいい入浴
◆ふれあいいい入浴
◆ふれあいいい入浴

◆ふれあいいい入浴
◆ふれあいいい入浴
◆ふれあいいい入浴

◆ふれあいいい入浴
◆ふれあいいい入浴
◆ふれあいいい入浴

◆ふれあいいい入浴
◆ふれあいいい入浴
◆ふれあいいい入浴

◆ふれあいいい入浴
◆ふれあいいい入浴
◆ふれあいいい入浴

◆ふれあいいい入浴
◆ふれあいいい入浴
◆ふれあいいい入浴

◆ふれあいいい入浴
◆ふれあいいい入浴
◆ふれあいいい入浴

◆ふれあいいい入浴
◆ふれあいいい入浴
◆ふれあいいい入浴

◆ふれあいいい入浴
◆ふれあいいい入浴
◆ふれあいいい入浴

◆ふれあいいい入浴
◆ふれあいいい入浴
◆ふれあいいい入浴

◆ふれあいいい入浴
◆ふれあいいい入浴
◆ふれあいいい入浴

◆ふれあいいい入浴
◆ふれあいいい入浴
◆ふれあいいい入浴

◆ふれあいいい入浴
◆ふれあいいい入浴
◆ふれあいいい入浴

◆ふれあいいい入浴
◆ふれあいいい入浴
◆ふれあいいい入浴

◆ふれあいいい入浴
◆ふれあいいい入浴
◆ふれあいいい入浴

検診・健診・検査・相談など

■保健センターのがん検診

Table with 3 columns: 種類 (種類), とき (とき), 対象 (費用) (対象 (費用)). Rows include 肺がん (胸部 CT) and 胃・大腸がん (バス検診).

※その他のがん検診などの日程については同センターまで。
㊤ 同センター ☎ 06(6381)1710 へ
同センターホームページからの申し込み可

■保健センターの特定健診(誕生日健診)

Table with 2 main columns: 基本プラン (基本プラン), セットプラン (セットプラン). Includes details on timing, content, and options.

㊤ 2月10日(水)までに、封書またははがき(一人1枚)に、
①希望のプラン(セットまたは基本)、オプション申込の内容
②希望健診日(第1・第2希望)③氏名(ふりがな)④生年月日
⑤住所⑥電話番号⑦40歳以上は加入医療保険者名・受診券整理番号を書いて、〒566-0021 南千里丘5-30 保健センター
特定健診申込み係へ(抽選)※同センターホームページからも申し込み可。

■茨木保健所の検査・相談

㊤ 同保健所(茨木市大住町 8-11) ☎ 072(624)4668 へ
▼B型・C型肝炎ウイルス検査(予約制・肝炎検査を受けたことがない20歳以上40歳未満の府民は無料)=検査日時はお問い合わせ
▼エイズ/HIV抗体検査(無料・匿名・即日検査)=第3週を除く木曜日午後1時~2時
▼風しん抗体検査(予約制)=検査日時・対象などはお問い合わせ
▼こころの健康相談(予約制) うつ病・統合失調症・認知症・アルコール依存症などの精神的な病気、ひきこもり相談
▼医療機関に関する相談 安心して医療が受けられるようサポート=月~金曜日午前9時15分~12時15分・午後1時~4時
※いずれも土・日曜日、祝日は実施していません。

2月のイベント・健診・相談

タイトル	とき	ところ	対象	問
赤ちゃんサロン(ふれあい遊びと交流)	4日(水) 午後2時~3時	地域子育て支援センター	1歳未満(歩き始めるまで)の乳児と保護者、妊娠中の人	①
	5日(木) 午後2時~3時	かるがも広場(べふこども園内)		②
	12日(金) 午前10時~12時	鳥飼保育所		①
親子ひろば	1日(月) 午前10時~11時半	別府公民館	乳幼児と保護者	②
	3日~26日の(水)(金) (12日(金)・24日(水)は休み) 午前10時~12時	鳥飼保育所		①
園庭で遊ぼう	4日・18日・25日の(水) 午前10時~11時半	正雀保育所	乳幼児と保護者	③
	2日~23日の(水) 午前10時~11時半	鳥飼保育所		
	3日~24日の(水) 午前10時~11時半	子育て総合支援センター		
	3日・10日・17日の(水) 午前10時~11時半	べふこども園		
	18日(水)・25日(水) 午前10時~11時	とりかい幼稚園		
	10日(水) 午前9時45分~11時	せつつ幼稚園		
せつつ子育て応援隊広場	4日~25日の(水)(11日(水)は休み) 午前10時~12時	市役所西別館・第10会議室	乳幼児と保護者	①

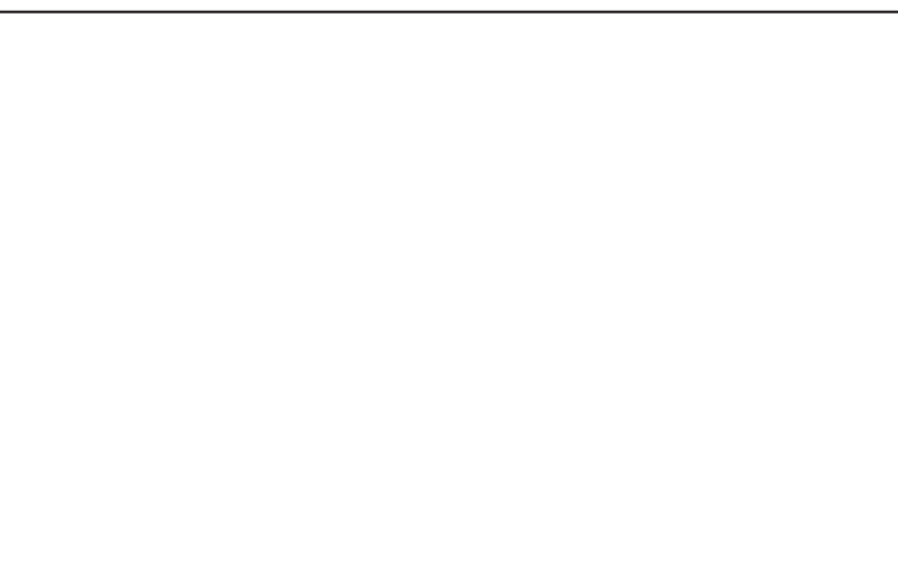
問 ①地域子育て支援センターへ②かるがも広場へ③各保育所・幼稚園へ

タイトル	とき	対象・定員・参加費	内容
ママ・パパ講座~ピーンズクラブ~	28日(水) 午前10時半~12時	妊娠中の人とそのパートナー・8組・200円	出産についてのお話とパパの妊婦体験
マタニティヨガ	27日(火) 午前10時半~11時半	妊娠15週以上で医師の許可のある人・8人・800円	妊婦のためのヨガ

ところ ちいさなおうち(正雀本町1丁目)
 問 NPO法人キッズぽてと ☎06(7503)2515へ(先着)

種別	実施日時	対象者など
4カ月児健康診査	12日(金)・17日(水) (受付)午後1時~2時	平成27年10月生まれの乳児
1歳6カ月児健康診査	4日(水)・25日(水) (受付)午後1時15分~2時	平成26年8月生まれの幼児
2歳6カ月児歯科健康診査	23日(水) (受付)午後1時~2時	平成25年8月生まれの幼児
3歳6カ月児健康診査	2日(水)・16日(水) (受付)午後1時~2時	平成24年8月生まれの幼児
離乳食講習会	23日(水) 午前10時半~12時	乳児(5カ月~1歳未満)の保護者
健康育児相談(保健・栄養相談)	18日(水)午前10時~12時※予約制(☎可) ※身体測定も実施(予約不要。受付は午前11時まで)	

ところ 保健センター(南千里丘5-30) 問 保健福祉課へ



◆こどもの広場わんぱく
 2月3日(水)午前10時~11時半
 ところ とりかいひがし遊育園(鳥飼上3丁目)
 内容 お楽しみ会と豆まき
 対象 0歳~未就学児
 問 同園 ☎072(654)8041へ
 ◆親子フリースタイルアレンジメント
 2月9日(火)午前10時半~12時

◆おおかあさんのための健康ストレッチ
 2月16日(火)午前10時~11時半
 ところ 地域子育て支援センター
 対象 定員 乳幼児の保護者・15人
 ※乳幼児の一時預かり有り(要予約)

◆子育て講座「子育てに前向きにとりくむ方法」
 2月23日(火)午前10時~11時半
 ところ 味生公民館
 内容 子どもの自尊心を育てて育児を前向きに楽しむ
 対象 2歳以上の幼児の保護者、子育て支援に関心がある人

◆ひなまつり会
 (べふこども園内) 2月29日(月) 午前10時半~11時半
 ところ べふこども園
 対象 子育て中の保護者
 定員 8人
 参加費 1千500円
 ※乳幼児の一時預かり有り(要予約)
 問 NPO法人キッズぽてと ☎06(7503)2515へ(先着)

◆びんびんキッズ
 3月2日~16日の毎週水曜日 午前10時半~午後1時(計3回)
 ところ ちいさなおうち(正雀本町1丁目)
 対象 乳幼児と保護者
 内容 保護者から離れてお友達と過ごす体験をする
 対象 3月末時点で満3歳・4歳の幼児
 定員 6人
 参加費 4千500円
 問 NPO法人キッズぽてと ☎06(7503)2515へ(先着)



せつつみんなで子育てねっと
 (http://www.city.settsu.osaka.jp/kosodate/)

- 地域子育て支援センター ☎072(631)9676
- かるがも広場 ☎06(6349)1800
- 子育て総合支援センター ☎072(631)9428
- 正雀保育所 ☎06(6382)0474
- べふこども園 ☎06(6349)5500
- 鳥飼保育所 ☎072(654)5960
- せつつ幼稚園 ☎06(6383)4000
- とりかい幼稚園 ☎072(654)8032

◆フリースタイルアレンジメント
 2月24日(水)午前10時~12時
 ところ ちいさなおうち(正雀本町1丁目)
 内容 ひなまつりのアレンジメント

◆びんびんキッズ
 3月2日~16日の毎週水曜日 午前10時半~午後1時(計3回)
 ところ ちいさなおうち(正雀本町1丁目)
 対象 乳幼児と保護者
 内容 保護者から離れてお友達と過ごす体験をする
 対象 3月末時点で満3歳・4歳の幼児
 定員 6人
 参加費 4千500円
 問 NPO法人キッズぽてと ☎06(7503)2515へ(先着)

