



771号
12/15
平成27年
2015年

摂津市 まちづくりのテーマ

社会のルールを守れる人づくり
人間基礎教育の徹底
思いやり 奉仕 感謝 あいさつ 節約



■人口：85,528人(男性42,764人 女性42,764人)前月比14人減 ■世帯数：39,389世帯 ■面積：14.87km²(平成27年11月30日現在)
毎月1・15日発行 編集・発行 摂津市市長公室広報課
〒566-8555 大阪府摂津市三島1丁目1番1号 06(6383)1111(大代表) 072(638)0007(代表) FAX 06(6318)2258(広報課)

地域が育む防災力

皆さんは、「もし今、大災害が発生したら」と考えたことがありますか。これまでに経験したことのないような災害が、いつどこで発生してもおかしくありません。
想定外の災害を生き抜くために大切なのは、「命を守る地域防災力」です。地域のことを最もよく知っているのは、そこに住む人たち。災害時にも慌てず、命を守る人づくりに取り組む、地域の防災活動を紹介します。

災害から命を守る



▲味舌東地区で11月23日に実施された自主防災訓練(水消火器訓練)



◀味舌地区で11月22日に実施された自主防災訓練(心肺蘇生・AED訓練)

地域全体で災害への備えを

市内には、連合自治会が中心となった12の自主防災会が結成されており、それぞれの地域で防災訓練を実施しています。市や消防本部、地元の消防団などと連携して、避難訓練や心肺

地域独自メニューも

防災訓練では、地域によって独自メニューも実施されています。

ます。

今年度既に行われた訓練のうち、味舌東地区では、要援護者の誘導を兼ねた集団避難を実施。味舌地区では、物干し竿と毛布を使った担架の作り方のほか、救助時の命綱や資機材の固定などに用いるロープの

使い方を学びました。

また、別府小学校区では、毎年、消火だけでなく物資の搬入時などにも役立つパケツリレ訓練を行っています。他にも各地域が工夫を凝らした訓練を行い、地域の防災力向上に取り組んでいます。

市内12カ所に地域の防災資機材倉庫

市では、市内全小学校と旧味舌・三宅小学校に、防災資機材倉庫を設置しています。倉庫には、発電機や投光器、チェンソー、油圧ジャッキなどのほか、地域独自で導入した高齢者の移動用のリヤカーや小型発電機などの資機材も収納。いざというとき、すぐに使えるよう、訓練時に住民が使い方を学んでいます。



昨年度開催の市防災会議女性専門委員会の意見をふまえ、今年度内には、更衣や授乳場所として使用できる簡易個室テントを配備する予定です。

出前講座のご利用を

市では、市民グループの希望に応え、防災担当職員を地域に派遣する「出前講座」を実施しています。

災害時の情報収集の仕方や準備しておくべき物のほか、地域の状況に合わせた災害別対策なども講義します。また、グループワークやクイズを取り入れるなど、分かりやすくなるよう講座の形式にも工夫をしています。



▲7月に庄屋町会で行われた出前講座

おおむね10人以上のグループが対象です。申し込み方法など詳しくは、生涯学習課にお問い合わせください。

年末年始の業務案内

◆応急診療

◎市立休日小児急病診療所
香露園 32-19

☎ 072 (633) 1171

診療科目 小児科(中学生以下)

診療時間 日曜・祝日および年末年始＝午前10時～11時半、午後1時半～4時半

◎高槻島本夜間休日応急診療所

高槻市南芥川町 11-1

☎ 072 (683) 9999

診療科目 内科、小児科、外科

診療時間 ▽日曜・祝日および年末年始＝午前10時～12時、午後2時～5時、午後7時～翌朝7時▽平日＝午後9時～翌朝7時▽土曜日＝午後3時～翌朝7時
※歯科は、日曜・祝日および年末年始の午前10時～12時、午後2時～5時

◆ごみの収集

「もやせるごみ」「もやせないごみ」の年末最終・年始最初の収集日は右表のとおりです。

☎ 環境業務課 ☎ 072 (634)0210 へ

安威川以北地域
(もやせるごみが月・木曜日の地域)

	最終(12月)	最初(1月)
もやせるごみ	28日(月)	4日(月)
もやせないごみ	16日(水)	6日(水)

安威川以南地域
(もやせるごみが火・金曜日の地域)

	最終(12月)	最初(1月)
もやせるごみ	29日(火)	5日(火)
もやせないごみ	23日(水)	13日(水)

◆臨時ごみ・引っ越しごみの収集(予約制・有料)

年末は12月28日(月)まで、年始は1月7日(木)から。

☎ 環境業務課 ☎ 072(634)0210 へ

◆環境センターへのごみの持ち込み(有料)

年末は12月30日(水)午後3時半まで、年始は1月4日(月)から。

☎ 同センター ☎ 072(634)0211 へ

◆資源収集日の振り替え

びん・缶・食品トレイおよびペットボトルの収集日が1月1日(金)に当たる地域は12月29日(火)に振り替えます。※他の収集日に変更はありません。

◆水道の修繕

緊急修繕のみ年末年始も行います。
☎ 水道部水道施設課 ☎ 06 (6383) 1525 へ

国民健康保険料

納付は忘れずに

国民健康保険は、病気やけがをしたときに、安心して医療を受けることができる社会保障制度です。

この制度は、皆さんに納めていただく保険料によって支えられています。今回は、保険料の納付に関わる手続きや納付相談、納付に便利な口座振替などをご案内します。

(担当：国保年金課収納係)



保険料の納付は納期限までに

国民健康保険では、保険料の未納が増えると、制度の運営が困難になります。保険料は期限までに納めましょう。

◎保険料の未納が続くと

▼督促など
納期限を過ぎると督促状を送付します。また、「納付コールセンター」から電話で納付の呼び掛けを行います。

▼延滞金が発生

保険料納期限の翌日から納付した日までの日数に応じた延滞金が、保険料に加算されます。延滞金の利率は、納期限

の翌日から3か月までは年2.8%、その後は年9.1%です。

▼滞納処分

督促後も未納が続く場合、財産調査をし、財産(預金や生命保険、給与など)の差し押さえを行うことがあります。

▼短期被保険者証へ切り替え

一定期間納付がない場合や納付額が少ない場合は、有効期間の短い「短期被保険者証」に切り替えます。短期被保険者証の更新の際は、窓口での納付相談が必要になります。

▼被保険者証に代えて被保険者資格証明書を交付

災害や失業などの特別な

納付が困難なときは

災害や失業などの特別な事情があり、保険料の納付が困難なときは、国保年金課収納係へご相談ください。保険料の減免や徴収猶予、分割納付などの制度があります。

◎土曜日・夜間の納付相談

お仕事などで平日または開庁時に納付相談が困難な場合は、ぜひご利用ください。

土曜窓口(午前9時~12時)

▽12月26日▽1月23日▽2月27日▽3月26日

夜間窓口(午後5時半~8時)

▽12月17日▽1月28日▽2月25日▽3月24日、いずれも木曜日

納付には便利な口座振替

保険料の納付は原則口座振替となっています。申し込みは、金融機関や市役所でできます。

市役所ではキャッシュカードで手続きができる便利な「ペイシー口座振替サービス」

保険料 Q&A



Q:世帯主は加入していないのに、なぜ世帯主宛てに通知が来るのですか?

A:国民健康保険では、世帯主が保険料の納付義務者です。世帯主が会社の健康保険など他の健康保険に加入していても、世帯に国民健康保険被保険者がいる場合、世帯主へ通知することになります。



Q:他の健康保険(社会保険)になっているのに、納付書が届くのですが…。

A:社会保険に加入した場合は国民健康保険の喪失届が必要です。加入者全員分の社会保険証と印鑑を持参し、国保年金課で手続きをしてください。



Q:保険料を支払ったのに、督促状が届いたのですが…。

A:保険料の納付が確認できるまでに最短でも10日かかります。そのため、支払った後でも督促状や催告書を送付する場合がありますので、ご了承ください。

保険料納付済額証明書の送付

平成27年中に国民健康保険料・後期高齢者医療保険料を納付した世帯に、年間の納付額を記載した納付済額証明書を1月下旬に送付する予定です。それまでに各種手続きで納付済額証明書が必要な人は、国保年金課にお問い合わせください。



消費生活相談ルーム(産業振興課内) 06(6383)2666

結婚式トラブルへの備え

結婚式をめぐって、「キャンセル」や「打ち合わせ不足」によるトラブルの相談が多く寄せられています。

【事例1】

挙式のため、結婚式場を探しに二人で出かけた。最初に行った式場で「今日申し込みは、約300万円の総費用が約230万円になる」と提示された。「一晩考えたい」と言っても、「今日でなければだめ」と言われ契約することになった。申込金としてその場で20万円をクレジットカードで

決済した。

その後、他の式場も回り別の場所に決めたため、契約した式場にキャンセルを申し出た。担当者から「申し込み当日からキャンセル料は申込金の100%という規定なので、申込金は返還しない」と言われた。申込金を返してほしい。

【事例2】

打ち合わせのとき、温かい料理を出せると説明されていたが、結婚式当日は冷めた料理が運ばれた。飲み物もソフトドリンクを含めて十数種類用意することになっていったが、乾杯のときになって、ビールとワインのみと言われた。また、招待客数が多いため、オープンテラスの扉を開放し広々とした雰囲気になると言われたが、当日は始終扉が閉まったままだった。打ち合わせ時の説明と当日のサービス

が大きく違い、納得できない。

★事例から見る問題点

- ①消費者にとって非日常的な契約であるため、式場から決断を急がされると冷静さを失いがちになってしまう。
- ②式場の担当者との打ち合わせの際、意思疎通が不十分なことが要因で結婚式当日にトラブルを招いてしまう。
- ★契約にあたってのチェックポイント
- ①契約を急がされてもその場でサインしたり申込金を支払ったりせず、よく検討しましょう。
- ②契約をする前に、契約の成立時期やキャンセル料の発生時期、内訳等を確認しましょう。
- ③打ち合わせの段階で、担当者との意思疎通を積極的に図り、信頼関係を高めましょう。

国民年金のいずみ

20歳になったら国民年金

公的年金は、国民年金と厚生年金の二つのグループに分かれており、国民年金は日本に住む20歳から60歳までの全ての人を加入対象とし、公的年金共通の基礎年金を支給しています。

厚生年金は、会社員等を対象とし、給料から国民年金保険料も含めた年金保険料を支払い、報酬額に比例した年金を基礎年金に上乗せし支給するものです。

厚生年金に加入していない人は、20歳になると国民年金に加入し、個人で年金保険料を支払うこととなります。前年所得が一定以下の場合、学生納付特例や若年者納付猶予等の申請をすることにより年金保険料の納付が猶予されます。問い合わせ 国保年金課国民年金係へ

冬の防犯 戸締まりチェック!

年末年始に、帰省や旅行などで、家を空ける機会もあるのではないのでしょうか。実は、寒い季節は空き巣が増える傾向にあります。

空き巣被害で多いのは鍵の締め忘れです。出かける前に、一つ一つ手で確かめ、「玄関の鍵、よし!」と声を出して確認してみてください。



市民活動のひろば

Everyone's plaza

催し情報

Ⓜ=申し込み
Ⓜ=問い合わせ先

◆「まなびや正雀」保護者向け説明会の開催
とき 12月27日(日)午後2時～3時
ところ 安威川公民館・講座室

対象 小学5年生～中学生
内容 毎週水曜日の午後5時から基礎学力の向上を目的とした学習サポートを行っています
Ⓜ・Ⓜ 中井 ☎ 080(3117)0450 へ
◆市美術同好会展
とき 1月8日(金)～11日(月・祝)午前10時～午後5時(11日は午後4時まで)

市民公益活動補助金事業

子どものためのクラシックコンサート

11月15日に北おおさか信用金庫千里丘支店千里丘西出張所で「子どものためのクラシックコンサート」が開催されました。演奏会を主催したのは、アンサンブル・ギリピッツォです。この団体は、乳幼児が気軽に楽しめるクラシック音楽を届けるために、市内各地で演奏会を開催し、音楽のあふれるまち摂津を目指して活動しています。
今回、北おおさか信用金庫の協力で、店舗の空きスペースを無償で使用でき、市、市民活動団体、信用金庫みんなで協働して掃除からセッティングまで準備を進めてきました。
当日は「となりのトトロ」「ありのまま」などが演奏され、クラシックの美しい音色に会場の誰もがうっとりしていました。



で)
ところ コミュニティプラザ
Ⓜ 市美術同好会・小林 ☎ 072(654)6606 へ
◆牛乳パックで雪だるまの花器を作ろう
とき 1月16日(土)午前10時～12時
ところ コミュニティプラザ・会議室
対象・定員 小学生・10人
材料費 300円

Ⓜ・Ⓜ MOAこども山月サークル・神田 ☎ 090(8482)4782 へ
◆摂津市鹿児島県人会総会および懇親会
とき 1月17日(日)午前11時～午後3時
ところ コミュニティプラザ・コンベンションホール
対象 鹿児島県にゆかりのある人
定員 90人

参加費 3,000円
Ⓜ・Ⓜ 同会・栄 ☎ 080(1436)9579 へ
◆花の寄せ植え
とき 1月29日(金)午前10時～12時
ところ 鶴野苗圃(鶴野3丁目)
定員 20人
主催 市緑化推進連絡会
Ⓜ・Ⓜ 市公園みどり課 緑化推進係 ☎ 06(6383)1591 へ(先着)

会員募集

☎=申し込み・問い合わせ先

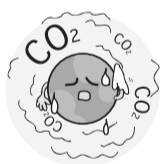
- 介護元気体操クラブ
第1・第3月曜日午前10時～11時半、安威川公民館で。会費月1,000円。55歳以上対象。「一緒に楽しく体を動かして健康になりましょう」
大西 ☎ 06(6382)9774(午後6時以降)へ
- ミニテニスサークル
毎週土曜日午後7時～9時、鳥飼東小学校体育館で。会費1回200円。「健康増進のために手軽なミニテニスをしませんか」
米田 ☎ 090(3848)1993 へ
- ふぁんきい☆かんぱにー(ジャズ・ヒップホップダンス)
毎週土曜日午前10時～

- 11時半、鳥飼体育館で。会費1回500円(年会費は500円別途)。小学生以上対象。「ジャズやHIPHOPなどのダンスを楽しく踊りましょう」
中田 ☎ 072(653)5112 へ
- エンゼル歌謡クラブ(カラオケ)
第2・第4月曜日午後3時～5時、味生公民館で。会費月2,000円。「カラオケを楽しんで元気になりましょう」
栄 ☎ 072(654)0990 へ
- 安威川ウェルネスクラブ
毎週火曜日午前10時～12時、安威川公民館で。会費月2,000円。「気功の呼吸法を取り入れた元気になる体操です。見学歓迎」
前野 ☎ 090(8799)7804 へ
- 墨彩画ひまわり会
第2・第4水曜日午後1時半～3時半、新鳥飼公民

館で。会費月2,500円。「自由に現代墨絵を描いて楽しみませんか。見学歓迎」
水戸 ☎ 06(6340)5700 へ
●日本ボーイスカウト摂津第3団
月2回日曜日午前9時～午後3時、安威川公民館で。入会金5,000円。会費月2,200円。小学生以上対象。「キャンプなどで自主性や協調性が身につきます」
永田 ☎ 050(7116)6969 へ

掲載申し込み

同ひろばは、市民の皆さんによる催しや会員募集の案内を掲載するコーナーです。
※希望者は、市民活動支援課(コミュニティプラザ内) ☎ 06(4860)9303 へお申し込みください。




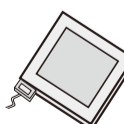
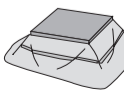
12月は地球温暖化防止月間

●地球温暖化防止月間と COP21

1997年に京都議定書が採択されたことをきっかけに、毎年12月は「地球温暖化防止月間」と定められました。
今年11月30日から12月11日まで、フランスのパリで、国連気候変動枠組条約第21回締約国会議(COP21)が開催され、京都議定書に続く2020年以降の新しい温暖化対策の枠組みが話し合われました。日本は、2030年に2013年比で温室効果ガスを26%削減する目標を掲げています。

●家庭でできる冬の節電

12月は暖房機器を使う機会が多くなる時期です。温暖化防止のため、家庭における取り組みやすい節電方法の一部を右表のとおり紹介します。
他にも、待機電力を減らすことや、家族みんなが一室に集まるなどの節電方法もあります。暖房の控え過ぎによる体調不良などに気をつけて、無理のない範囲で節電しましょう。

エアコン 	室温20℃を目安に設定してください。 窓には厚手のカーテンを掛けてください。
電気カーペット 	設定温度は低めにし、人のいる所だけを温め、断熱マットなどを敷くと効果的です。
電気こたつ 	設定温度は低めにし、こたつ布団に、上掛けなどを併用してください。



小学校のおいしい給食



「さつまいものポタージュ」

(11月5日の給食)

ポタージュは、通常コーンやかぼちゃなどで作られることが多いですが、今回の献立では、さつまいもで作りました。
さつまいもは、食物繊維の他、ビタミンB1、C、E、カリウムなども豊富です。特にビタミンCは、さつまいも1本でリンゴの5倍以上もあります。これからの季節、ご家庭でもぜひお試しください。このポタージュで温まってください。

【材料(4人分)】	さつまいもペースト	牛乳…160ml
	豚もも…60.0g	…100g
	玉ねぎ…中1個	パセリ…3.0g
	人参…中1/2本	サラダ油…小さじ1/2弱
	さつまいも…中1/3本	小麦粉…10.4g
		生クリーム…大さじ1弱
		食塩…少々
		こしょう(白)…少々
		鶏ガラスープ…70ml

- 【作り方】**
- ▼玉ねぎ…2cmの色紙切り▼人参…いちょう切り▼さつまいも…皮をむき1cmの厚さのいちょう切り▼パセリ…みじん切りにし、水にさらし、水分を切る
 - ① 小麦粉をから煎りし、ぬるま湯20ccで溶いておく
 - ② サラダ油を熱し、豚肉を炒め、塩、こしょうし、玉ねぎが透き通るまで炒める
 - ③ ②に人参を入れて炒め、スープを入れて柔らかくなるまで煮る
 - ④ ③にさつまいもとさつまいもペーストを入れて煮、①を加えてさらに煮込む
 - ⑤ ④に牛乳を入れて弱火でよく煮、最後に生クリーム、パセリを入れ、味を調べて仕上げる



農業祭 被災地支援も

11月7日・8日、市役所駐車場で「農業祭」が開催されました。

大根や白菜、キャベツなど新鮮な地元野菜が店頭並び、特に市の特産品である鳥飼なすの販売では、開催30分前から行列ができました。来場者は「新鮮な地元の野菜は安心感がある」「安くうれしい」などと笑顔で話していました。

また、被災地支援として岩手県釜石市や福島県の特産品も販売され、大勢の人でにぎわいました。



介護の日イベント・市民健康まつり

11月8日、コミュニティプラザで「介護の日イベント」が、保健センターで「市民健康まつり」が開催されました。

介護の日イベントでは、今回初めてとなるステージイベントが開催され、介護を題材にした腹話術や寸劇などが行われました。大阪人間科学大学の学生が考案した介護予防体操も披露され、学生のかけ声に合わせて行うリズムカルな体操に会場は盛り上がりました。

健康まつりでは、歯科健診や健康相談などさまざまなコーナーが開設。食育をテーマに催された野菜釣り遊びでは、釣った野菜の名前の当て合いをする親子の様子が見られました。



仙臺 仙臺さんが市民初の21世紀協会賞 ～摂津音楽祭～

「第30回摂津音楽祭」の本選が11月15日に市民文化ホールで開催されました。

今回、バスクラリネット奏者の仙臺玲さん(写真右上)が市民として初めて、銅賞に続く「関西・大阪21世紀協会賞」を受賞しました。また、市内在住者の中から最優秀者に贈られるリトルカメラ賞も受賞しました。

主な入賞者は次のとおりです(敬称略)。

【金賞】林周雅(写真右下)(17歳・大阪府)＝バイオリン

【銀賞】宮原雄大(21歳・大阪府)＝ピアノ

【銅賞】梨谷桃子(24歳・奈良県)＝声楽

【関西・大阪21世紀協会賞】仙臺玲(22歳・摂津市浜町)＝バスクラリネット

藤尾苑子(28歳・大阪府)＝フルート

北野加織(29歳・奈良県)＝声楽



手話で絵本の読み聞かせ

11月28日、市民図書館で「手話のおはなし会」が行われました。手話の動きに合わせて絵本の読み聞かせを行うこの取り組みは、子どもたちに手話の世界を知ってもらおうと企画されたものです。



手の動きを不思議そうに眺める子どもたちも、次第に動きをまねするようになりました。

子どもの保護者は「分かりやすい手話がたくさんあったので、家でも子どもとやってみよう」と話していました。

ほんのひととき

「ツツマスさんと3つのおくりもの」(小峰書店)

こがしわかおり 作



この本では、何でもすてきにプレゼントを包む「ツツマスさん」の仕事を紹介します。

ツツマスさんのお店には、病気のカタツムリに朝つゆを届けたいトカゲ、娘の誕生日に巨大な木馬を贈りたい雪男、おじいさんを元気づけたいのにプレゼントを持って

いないおばけの女の子がやってきます。

ツツマスさんの不思議な包装は、プレゼントを受け取る人も贈る人も笑顔にしてくれます。

クリスマスに、一工夫して包んだプレゼントを、家族や友達など大切な人へ贈りたくなる1冊です。

◀こんな本もあるよ▶

「ちゃいろいつつみ紙のはなし」

アリソン・アトリー 作、松野正子 訳、殿内真帆 絵(福音館書店)

「ゆきうさぎのおくりもの：クリスマスのおはなし」

レベッカ・ハリリー え、木原悦子 やく(世界文化社)

～図書館の本棚から～

問い合わせは、鳥飼図書センター ☎ 072(653)1040 へ

11月の火災・救急件数

★火災 2件
(年間累計 13件)
★救急 353件
(年間累計 4,138件)

救急車を呼ぶか迷ったら、
「救急安心センターおおさか」
7119 または 06(6582)7119 へ
(24時間・365日対応)

◎社会福祉協議会へ
◆オリムピア製菓(株)が11月18日、チョコレート7kg5箱を、増本笑子さん(一津屋2丁目)が11月30日、現金5万円を。

寄附