



■人口：85,540人(男性42,757人 女性42,783人)前月比10人増 ■世帯数：39,315世帯 ■面積：14.87km²(平成27年9月30日現在)
毎月1・15日発行 編集・発行 摂津市市長公室広報課
〒566-8555 大阪府摂津市三島1丁目1番1号 06(6383)1111(大代表) 072(638)0007(代表) FAX 06(6318)2258(広報課)

市内のウォーキングコース



市内をウォーキングしませんか

スポーツの秋

暑かった夏が終わり、過ごしやすくなってきたこの季節、秋の訪れを感じながら運動ができる「ウォーキング」に取り組んでみませんか。

市内6カ所のウォーキングコース

市は、市内の自然や文化財などを巡りながら運動できる「ウォーキングコース」を6カ所設定しています(上地図)。運動習慣づくりに、ぜひコースをご利用ください。

健康づくりで景品ゲット

市は今年度、40歳以上の市民

健康器具の設置場所一覧



①	市場池公園
②	昭和園第2公園
③	大正川ふれあいづつみ(昭和園)
④	南千里丘公園
⑤	三島まちかど広場
⑥	三島公園
⑦	鶴野第1公園
⑧	大正川ふれあいづつみ(三島)
⑨	安威川ふれあいづつみ(鶴野)
⑩	市営三島住宅ちびっこ広場
⑪	安威川ふれあいづつみ(三島)
⑫	安威川ふれあいづつみ(正雀)
⑬	あいあいホール別府
⑭	別府公園
⑮	味生公民館
⑯	市営一津屋第2ちびっこ広場
⑰	神崎川緑地
⑱	新幹線公園
⑲	鳥飼八防ちびっこ広場
⑳	さくら公園
㉑	鳥飼野々公園
㉒	鳥飼八町公園
㉓	あじさい公園
㉔	淵が池公園ちびっこ広場

★イベント開催

次のとおりウォーキングイベントが開催されます。ぜひご参加ください。

◎ノルディックウォーキング
10月28日～12月16日の毎週水曜日午後1時～3時(計8回)
集合 鳥飼体育館
コース うきうき街道「川と花」新在家・鳥飼コースの一部
対象・定員 65歳以上25人
① 高齢介護課へ(可・先着)
② 大坂の陣ウォーキング
11月28日(土)午前9時～午後3時半
(0633)608528

来年度には千里丘の健都(北大阪健康医療都市)を中心としたコースも開設する予定です。

を対象に、健康づくりで貯めたポイントと交換できる「まちごと元気!ヘルシーポイント事業」を実施しています。ウォーキングでもポイントを貯めることができますので、どんどん歩いてポイントを貯めましょう。※景品をもらうには、健診の受診も必要。
ポイントを貯めるための「健康ノート(ウォーキング6コースも掲載)」は、市役所1階・保健福祉課、保健センター、各公民館で配布しています。

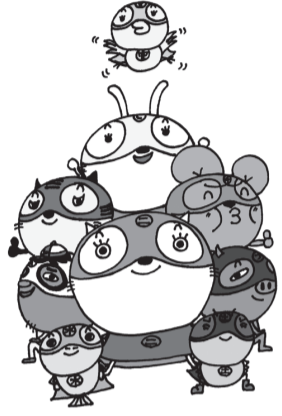


▲市役所での景品交換(9/30)

※景品の交換日は、残り11月8日(日)、1月25日(月)、3月18日(金)です。

みんなでごみを減らそう

「ごみは、生活の中で必ず発生するものです。しかし、ごみ処理には限界があります。現在、全国的にごみの減量化が大きな課題となっています。これからは、「もったいない」を合言葉に、できるだけ、ごみを出さないよう、みんなで工夫していきましょう。」
 (担当:環境業務課 ☎072(634)0210)



環境業務課マスコットキャラクター「もったいない」

ごみ処理にも限界が 平成39年で満杯に

ごみは、市の環境センターを経て、大阪湾沖にある「フェニックス」大阪湾広域臨海環境整備センターで最終処理されています。

フェニックスでは、ごみの中でも、土砂やがれきなど市で処分しきれない最終ごみや、燃やされて残った灰の処理を受け入れています。毎日、近畿2府4県の168市町村で生活す



▲環境学習「夏休みエコたんツアー」で訪れたフェニックス

約2千万人分のごみが持ち込まれ、ごみの焼却灰だけで、一日当たり約3千トンが処理

されています。このペースで進むと、平成39年にはごみで満杯になると予測されています。

まずは2R 身近な「工」から

ごみの減量化が大きな課題となっている今、リデュース(Reduce)とリユース(Reuse)の2Rを実践することが求められています。リデュースは「ごみを減らす」と、リユースは「繰り返し使う」と、誰でもすぐに始められます。買い物時にマイバックを持参することや、好き嫌いをせず、残さず食へることなどは立派なリデュースです。また、修理をして物を長く使うことや、ジャンプなどの詰め替

◆国の基準より低いダイオキシン濃度

環境センターのごみ焼却炉の「排出ガス」と、「大気」に含まれるダイオキシン類の濃度を測定しました。結果はいずれも国の基準を大幅に下回っています。

問い合わせ 環境センター ☎072(634)0211へ

●排出ガス測定(平成27年6月測定)

測定地	測定結果	国の排出基準
3号炉	0.0078	1
4号炉	0.021	

(単位:ng-TEQ/Nm³)

●大気測定(平成26年6月~27年2月測定)

測定地	測定結果(平均値)	国の排出基準(年平均値)
6地点	0.017	0.6

(単位:pg-TEQ/m³)

※単位の説明

p(ピコ)=1兆分の1、n(ナノ)=10億分の1、TEQ=毒性の強さ、Nm³=温度0℃・1気圧のもとでの体積



▲マイバック持参でリデュース

- ①軽く洗って乾燥させ、透明か白色半透明の袋に入れてください。
- ②びん・缶と同じ日に、決められた集積場の資源専用ネットに袋のまま入れてください。

◎食品トレイの出し方

①軽く洗って乾燥させ、透明か白色半透明の袋に入れてください。

②びん・缶と同じ日に、決められた集積場の資源専用ネットに袋のまま入れてください。

食品トレイの収集 出し方に注意

ごみの減量とリサイクルの新たな取り組みとして、資源価値の高い食品トレイの分別収集が始まり1年が経ちました。収集された食品トレイは、トレイとして再生されるほか、プラスチック製品の原料となり、文房具や容器などとしても生まれ変わっています。

しかし、家庭ごみの中には、まだまだ食品トレイが混入しています。今一度、食品トレイに注目してみてください。

わたしたちの国民健康保険

ジェネリック医薬品を 使いましょう

ジェネリック医薬品とは、新薬と同じ有効成分を持つ安価な医薬品のことです。安全性や効能は新薬と変わらず、薬代の軽減に加え、医療費全体の抑制にもつながります。

使用を希望する場合は、医師が薬剤師にご相談ください。

また、国保年金課窓口「ジェネリック医薬品希望カード」を設置していますので、ご希望の場合はお申し出ください。

問い合わせ 同課へ



株式会社大阪エース (鶴野2丁目) 「ウレタン」と「せっけん」 鶴野のものづくり企業へ



せつつの 元気企業

産業振興課 ☎06(6383)1362へ

◎始まりは「木工所」 昭和53年に木工所として創業した同社は、発泡スチロールを使って本物そっくりのレンガや樹木などを作るフェイク製作や家具什器の製作などを手がけてきました。

平成17年には、事業を拡大。化粧品ブランド「コクーン」を立ち上げました。

◎利用者の要望から生まれた「せっけん事業」 同社が化粧品分野に進出したきっかけは、小川佳美社長の娘のアトピー対策のために始めたせっけん作りでした。更に身近な人たちの相談にも乗って作った「せっけん」は評判が良く、商品化への要望も多かったことになりました。

◎地域のものづくり企業に 同社では、毎月第4土曜日に、青空市場「エースマルシェ」を開催しています。化粧品のワークショップや地場野菜の販売などが行われ、地域の人たちの憩いの場になっています。

同社は、これからも地域に根差し、安全で安心なものづくりに取り組んでいきます。

国民年金の いずみ

国民年金保険料の納付は 口座振替がおトク

国民年金保険料の納付には、口座振替が利用できます。口座振替を利用すると、保険料が自動的に引き落とされるので、金融機関等の窓口で支払う必要がなくなり、納め忘れもなく便利です。

また、口座振替には、振替月を1カ月早めて割り引く早割制度や、保険料を一括前納(6カ月分、1年分、2年分)して割り引く前納制度があり、大変お得です。口座振替による前納制度は、現金納付の場合よりも割引額が高くなっています。

口座振替を希望する人は、①納付書または年金手帳②通帳③金融機関届出印を持参して、ご希望の金融機関または吹田年金事務所 ☎06(6822)2401へお申し出ください。

問い合わせ 国保年金課国民年金係へ

市民活動のひろば

Everyone's plaza

催し情報

Ⓜ=申し込み
Ⓜ=問い合わせ先

◆つどい場「輪(りん)」のスマイル広場

とき ①10月23日(金)
②11月6日(金)両日とも
午前10時～午後3時
ところ ①あいあいホール別府②正雀市民ルーム
内容 笑いヨガ体験・おしゃべり会
定員 20人
参加費 100円
Ⓜ・Ⓜ つどい場「輪」・高崎 ☎ 06(6317)0588 へ

◆MOA美術館・市児童作品展

とき 10月24日(土)・25日(日)午前10時～午後5時(25日は午後4時まで)
ところ コミュニティプラザ・エントランスホール
内容 小学生の絵画・書の展示
※同作品展の準備ボランティアを募集します。参加いただける方は、23日(金)午前10時に同プラザに集合してください。
Ⓜ 同実行委員会・牛尾 ☎

◆自由を楽しむパステルアート展

072(654)1076 へ
とき 10月24日(土)・25日(日)午前11時～午後4時
ところ 男女共同参画センター
内容 作品展示とパステルアート体験
Ⓜ 高雄 ☎ 080(3787)7345 へ

◆いもほり体験といも料理を作ろう

とき 10月25日(日)午前10時～午後1時半
ところ 慶徳寺(東正雀14-6)
定員 20人
対象 4歳～9歳
Ⓜ・Ⓜ ポーイスカウト 摂津第1団・車谷 ☎ 090(5671)5122 へ

◆ぶきっちょさんでも大丈夫！簡単手作り体験

とき ①10月29日(木)
②11月16日(月)両日とも
午前10時～12時
ところ 男女共同参画センター
内容 ①スクラップブックキング&レジン②消臭剤&プラントハンガー

参加費 1,000円
Ⓜ・Ⓜ go=en・木薮 ☎ 090(3975)5866 へ

◆桂吉弥落語会

とき 11月10日(火)午後7時開演
ところ 市民文化ホール
出演 桂吉弥・桂弥太郎
入場料 2,000円(前売り券のみ)＜全席自由＞
後援 摂津市・市社会福祉協議会

◆社会福祉法人光国会桂吉弥実行委員会・勝本

070(5348)7361 へ

◆摂津市文化財愛護会創立30周年記念イベント

とき 11月13日(金)午前10時半～午後3時
ところ コミュニティプラザ・コンベンションホール
内容 災害ボランティアについての講演会やパフォーマンス鑑賞など
参加費 3,500円(記念誌、懇親会費含む)
定員 70人
Ⓜ・Ⓜ 市文化財愛護会・古谷 ☎ 06(6382)7081 へ

市民公益活動補助金事業

◆子どものためのクラシックコンサート

とき 11月15日(日)午前11時～12時
ところ 北大阪信用金庫千里丘支店西出張所(千里丘2丁目13-19)



内容 乳幼児が楽しめるクラシック音楽演奏、絵本の読み聞かせなど
曲目 プッチーニの「菊」・ありのまま ほか
Ⓜ アンサンブル・ギリピッツォおんがくひろば・井上 ☎ 090(2041)5452 へ

◆あき缶でクリスマスブーツの花器を作ろう

とき 11月14日(土)午前10時～12時
ところ コミュニティプラザ・会議室
対象 小学生
定員・材料費 10人・300円
Ⓜ・Ⓜ MOA光輪花クラブ 摂津・神田 ☎ 090(8482)4782 へ

◆町会作品展(庄屋庄和会)

とき 11月14日(土)・15日(日)午前9時～午後5時(15日は午後4時まで)
ところ 第49集会所(庄屋2丁目)
内容 絵画、書、写真などの展示
Ⓜ 同会会長・丸谷 ☎ 06(6382)4853 へ

会員募集

☎=申し込み・問い合わせ先

●歩けるん会(ノルディックウォーキング)

第3・第4火曜日午後1時半～3時半、市内の公園などで。会費月1,000円。「生涯元気をモットーに活

動しませんか」山本 ☎ 090(5248)6668 へ

●歌で脳トレクラブ

第4火曜日午後1時半～3時、安威川公民館で。会費月1,000円。「親睦を深めながら脳を活性化させませんか」朝倉 ☎ 06(6349)6145 へ

●せつつ音楽会(囲碁)

開館日は毎日午前9時

～午後5時、せつつ桜苑・老人福祉センターで。会費年1,500円。同センターを利用できる人対象。「初心者や女性歓迎します」浅井 ☎ 072(634)3205 へ

-- 掲載申し込み --

市民活動支援課
(コミュニティプラザ内)
☎ 06(4860)9303 へ

気楽に「せつつばなし」をしませんか

～市民井戸端会議を開催しています～

市では、市民活動やまちづくりに関心のある人が気軽に集まって意見・情報を交換できる「市民井戸端会議」を開催しています。



井戸端会議では、私たちのまち「摂津市」について、普段の生活の中で気づいたことや感じたことなどが、和気あいあいとした気楽な雰囲気でお話合われています。

参加者同士のゆるいつながりを大切にする井戸端会議。参加者からは「長く摂津に住んでいるが知らないことがたくさんあった」、「他の人と交流できる機会を持つことができた」といった声も聞かれます。

新しいネットワークや仲間づくりのきっかけに参加してみませんか。これから市民活動を始めたいという人も歓迎します。

とき 毎月第1月曜日午後7時～9時(祝日の場合は、お休み)
ところ コミュニティプラザ・会議室
※申込不要。遅刻早退 OK です。可能な時間だけ参加してください。

問い合わせ 市民活動支援課 ☎ 06(4860)9303 へ



消費生活相談ルーム(産業振興課内)
☎ 06(6383)2666 へ

「前払い」トラブル急増中

インターネット通販(ネット通販)で代金を前払いした後、「商品が届かない」「二セモノが届いた」などのトラブルが後を絶ちません。

【事例1】

ネット通販で注文した商品が届かない。業者への連絡先はホームページに記載のメールアドレスだけで、問い合わせをしても返信がない。代金はクレジットカードで決済しており、解約したくても連絡

が取れない。クレジット情報も悪用されないか心配だ。

事前注意が非常に重要です。購入前の主な注意点は、①販売サイトに業者の所在地や電話番号の記載があるか、②銀行振込の場合、名義が業者名義になっているか、業者名の記載などが無い個人名義の銀行口座に振り込むのは避けましょう。

【事例2】 ネット通販を利用したが、届いた商品は欲しいものと全然違う粗悪品だった。解約したいが、業者と連絡が取れなくて困っている。メールで解約を申し出ているが返信がない。ホームページに記載の電話番号と所在地は実在しないものだった。代金は銀行振込で支払っており、振込先の口座は個人名義だった。

★消費者へのアドバイス ネット通販で、トラブル時に代金を取り戻すことは非常に困難です。業者への確実な連絡手段がなく、所在が不明であったり、交渉自体ができない場合も多々あります。そのため、ネット通販では、談話ルームにご相談を。

ネット通販で注文した商品が届かない。業者への連絡先はホームページに記載のメールアドレスだけで、問い合わせをしても返信がない。代金はクレジットカードで決済しており、解約したくても連絡

ネット通販で、トラブル時に代金を取り戻すことは非常に困難です。業者への確実な連絡手段がなく、所在が不明であったり、交渉自体ができない場合も多々あります。そのため、ネット通販では、談話ルームにご相談を。



明和池遺跡現地公開

9月12日、千里丘新町(吹田操車場跡地)で、明和池遺跡の現地公開が行われ、約120人が見学に訪れました。

調査では、奈良時代から平安時代を中心とする遺構が発見され、古代の土地区画制度である条里(じょうり)の痕跡を示す畦(あぜ)も見つかりました。条里とは、水田の位置や面積を正確に把握するため、水田を同じ大きさにそろえて管理する制度のことです。

見学者は、「自分の住んでいた場所が、昔どんなところか知ることができて興味深かった」と話し、遺物の展示コーナーでは、「こんな小さいものよく見つかったなあ」「須恵器って書いてある」と感心していました。



個性あふれる作品が勢ぞろい

9月30日から10月4日まで、コミュニティプラザで「市美術展」が開催され、公募作品や招待作品など計240点が展示されました。また、「こども展覧会」も同時に開催され、絵画など計789点の力作が並びました。

それぞれの主な入賞者は次のとおりです(敬称略)。

○市美術展／【第40回記念展賞】▽洋画＝河南友三▽工芸＝重高寛司▽書＝小林如水▽写真＝住山博▽デザイン＝中井愛【市長賞】▽洋画＝阪口次男▽工芸＝安芸和美▽書＝奥平春婉▽写真＝勝瀬均▽デザイン＝村山梓【議長賞】▽日本画＝西野正子▽工芸＝赤田公子▽書＝北田貢久▽洋画＝高林みどり▽写真＝倉橋英人

○こども展覧会／【最優秀賞】▽絵画＝福井美空、篠原優依▽書＝西田玖瑠美▽工作＝奥田夏月

◎市へ
◆ 摂津郵便局(力石雄司局長)が9月3日、街区表示板(千里丘新町)30枚を。
◆ (株)荻建設(荻ノ迫宏成代表取締役)が9月18日、小学

寄附

■ 囲碁将棋大会の結果 (敬称略)
【囲碁】
▽A級優勝Ⅱ長尾重明▽B級全勝Ⅱ安藤直、井上匠
【将棋】
▽A級優勝Ⅱ岡田想太▽B級全勝Ⅱ大田博治、高津慶士、森山政幸

9月の火災・救急件数

★火災 0件
(年間累計 9件)
★救急 340件
(年間累計 3,416件)

救急車を呼ぶか迷ったら、「救急安心センターおさか」
7119 または 06(6582)7119 へ
(24時間・365日対応)

校児童用図書5万円分を。
◎社会福祉協議会へ
◆ 桜町自治会が9月7日、米30kgと味付海苔18ケースを。
◆ 野口良美さん(一津屋1丁目)が9月24日、現金100万円を。

大正川にゆらめく ろうそくの優しい光

9月19日、大正川河川敷公園で「ろうそくファンタジー」が開催されました。

昭和40年頃まで農産物の運搬などに使われていた井路舟(いじぶね)の体験クルーズでは、乗船した子どもたちが底の浅い船の揺れや普段と違う大正川からの風景を楽しんでいました。

夕暮れを迎え、合図とともに約6千本のろうそくがいっせいに点灯。市民グループや事業者など8団体のペットボトルアート作品のほか河川敷に敷き詰められたろうそくが幻想的な光を放ちました。

訪れた家族はペットボトルの中のろうそくをのぞきこむなど、優しい光の饗宴を楽しんでいました。



火災の拡大を阻止した 刀祢さん、勝さん、中村さんを表彰

市消防本部と市防火安全協会は、迅速かつ適切な初期消火により被害を最小限にとどめたとして、9月30日、刀祢賢一郎さん・千鶴さん(三島)、勝裕さん(鳥飼新町)、中村達郎さん(新在家)を表彰しました。

8月8日の夕方、鳥飼中の工場で火の手が上がっているのを、車を運転中の中村さんが発見。119番通報後に、近所から駆け付けた刀祢さん、勝さんと、水道ホースを使って鎮火しました。



ほんのひととき

「江戸かわいい動物」 ～たのしい日本美術～

金子信久 著(講談社)



皆さんは、江戸絵画を見たことがありますか。この本は、日本絵画史の巨匠として名高い円山応挙や浮世絵師の歌川国芳など、さまざまな作家の江戸絵画作品を解説付きで紹介した美術図鑑です。

かわいい犬や、さる・すずめなどの作品を見ているだけで心がほっこりして癒されます。また、擬人化した熊や鳥の絵画は一風変わった面白さが表現されていて楽しめます。

芸術の秋に、「かわいい江戸絵画」を見に美術館や博物館へ出掛けてみてはいかがでしょうか。

◀こんな本もあるよ▶

「ねこと国芳」
金子信久 著(パイ・インターナショナル)

「おこまの大冒険：朧月猫の草紙」
山東京山 作、歌川国芳 絵、金子信久 訳著(パイ・インターナショナル)

～図書館の本棚から～

問い合わせは、市民図書館 ☎ 06(6319)0577 へ