

日常生活圏域について

令和5年度

第2回摂津市高齢者保健福祉計画・介護保険事業計画推進審議会

はじめに

- 第9期計画（令和6年度から令和8年度を期間とする計画）の策定にあたり、日常生活圏域の検討を行うこととなっています。

- 令和3年度～令和4年度の審議会でも審議を行っており、日常生活圏域について、下記の圏域案を検討していくこととなりました。
 - 2圏域（安威川以北圏域、安威川以南圏域）
 - 3圏域（安威川以北圏域、別府・一津屋圏域、鳥飼圏域）
 - 5圏域（中学校区別圏域）

今回の内容

- 厚生労働省の示す地域包括ケアシステム・日常生活圏域
(p.4~p.6)
- 摂津市の地域包括ケアシステム・日常生活圏域の考え方
(p.7~p.9)
- 参考資料
(p.10~p.14)

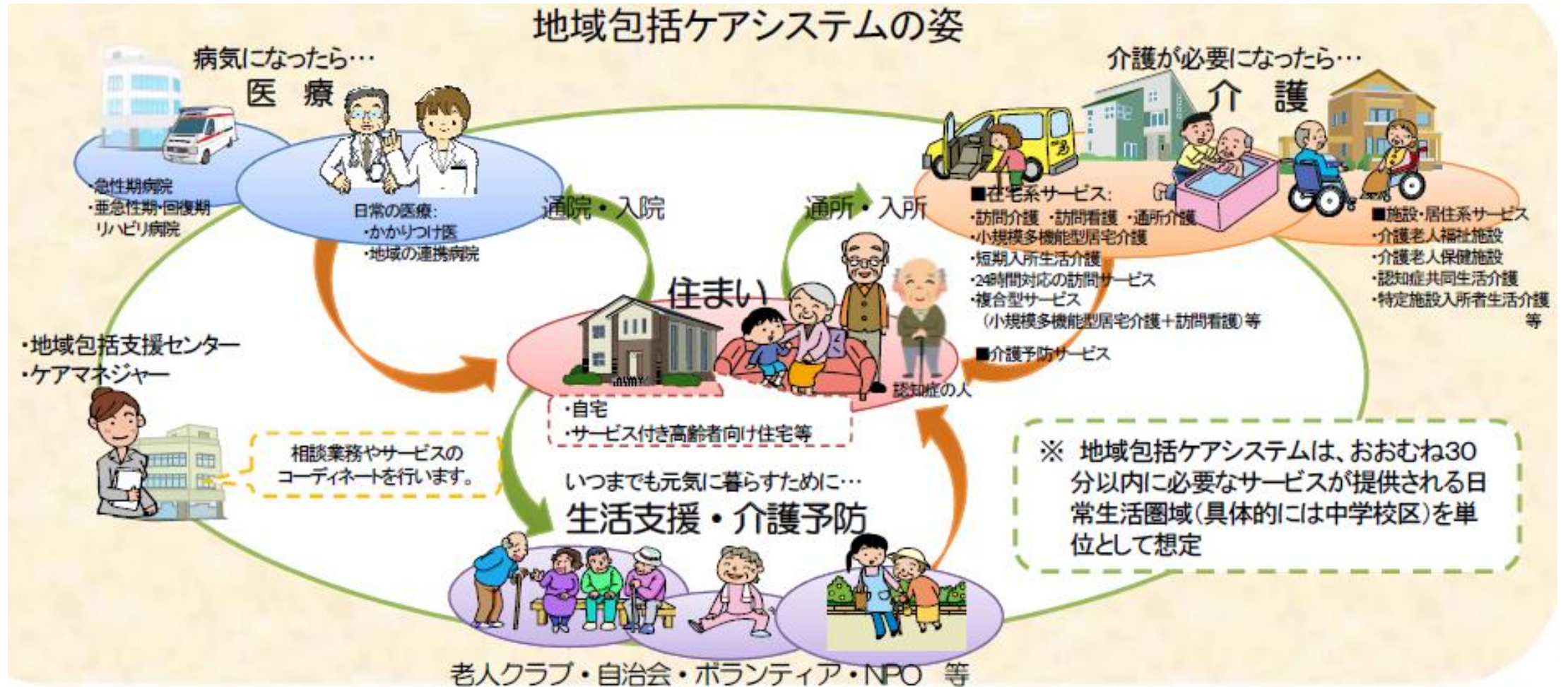
厚生労働省の示す地域包括ケアシステム・日常生活圏域

■地域包括ケアシステムは、厚生労働省のホームページでは、下記の通り記載されています。

- 団塊の世代が75歳以上となる2025年を目途に、重度な要介護状態となっても住み慣れた地域で自分らしい暮らしを人生の最後まで続けることができるよう、住まい・医療・介護・予防・生活支援が一体的に提供される地域包括ケアシステム

住み慣れた地域で暮らし続けられるよう必要なサービスが提供される地域
= 日常生活圏域

厚生労働省の示す地域包括ケアシステム・日常生活圏域



※出典:平成28年3月 地域包括ケア研究会報告書

厚生労働省の示す地域包括ケアシステム・日常生活圏域の整理

■地域包括ケアシステム

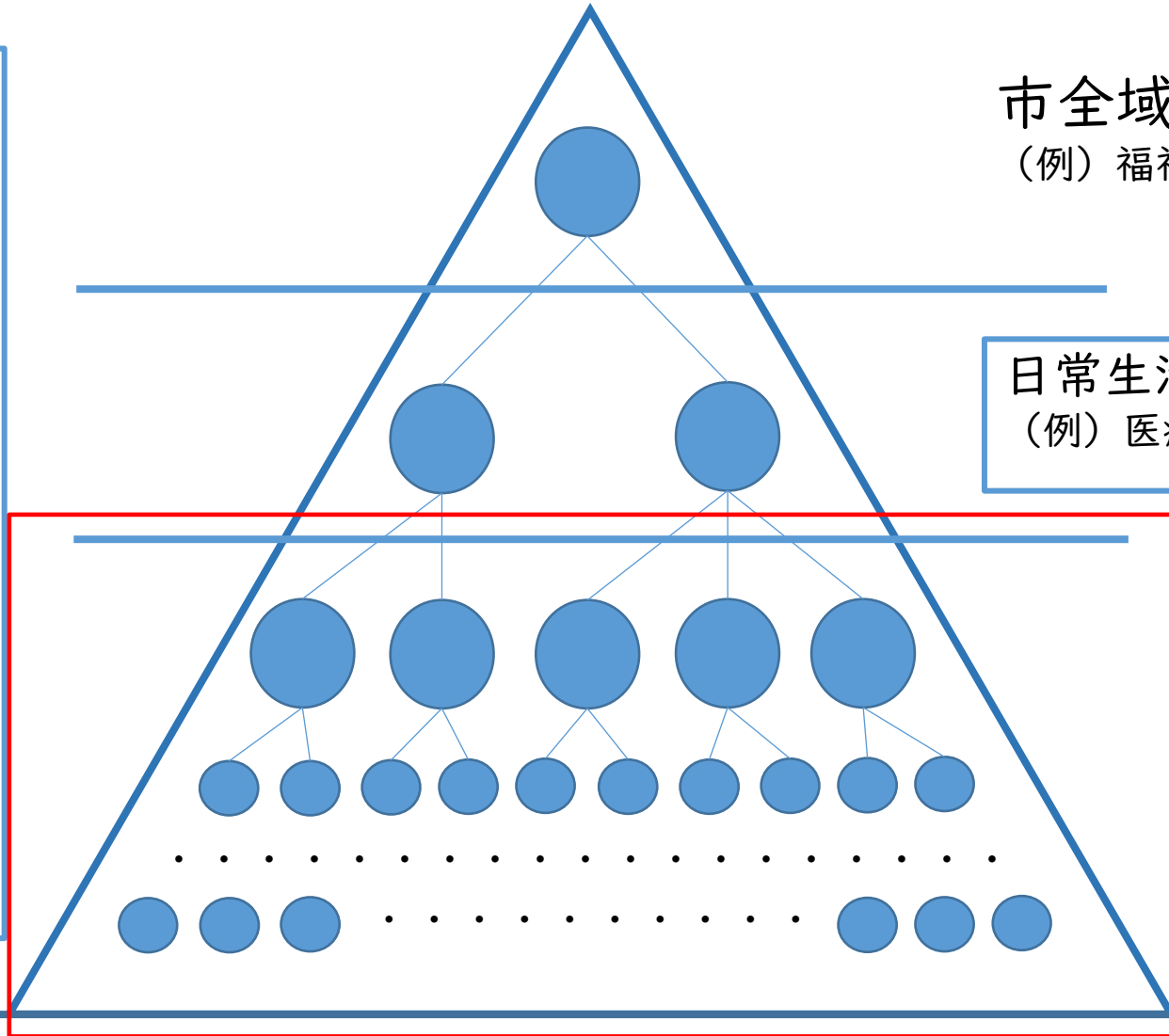
=住まい、医療（通院・入院）、介護（通所・入所）、予防、生活支援
が一体的に提供される形

■日常生活圏域

=地域包括ケアシステムを構築する単位となる圏域

摂津市の地域包括ケアシステムと日常生活圏域の考え方

市全域の地域包括ケアシステムの実現
(全ての圏域での「地域包括ケアシステム」の実現)

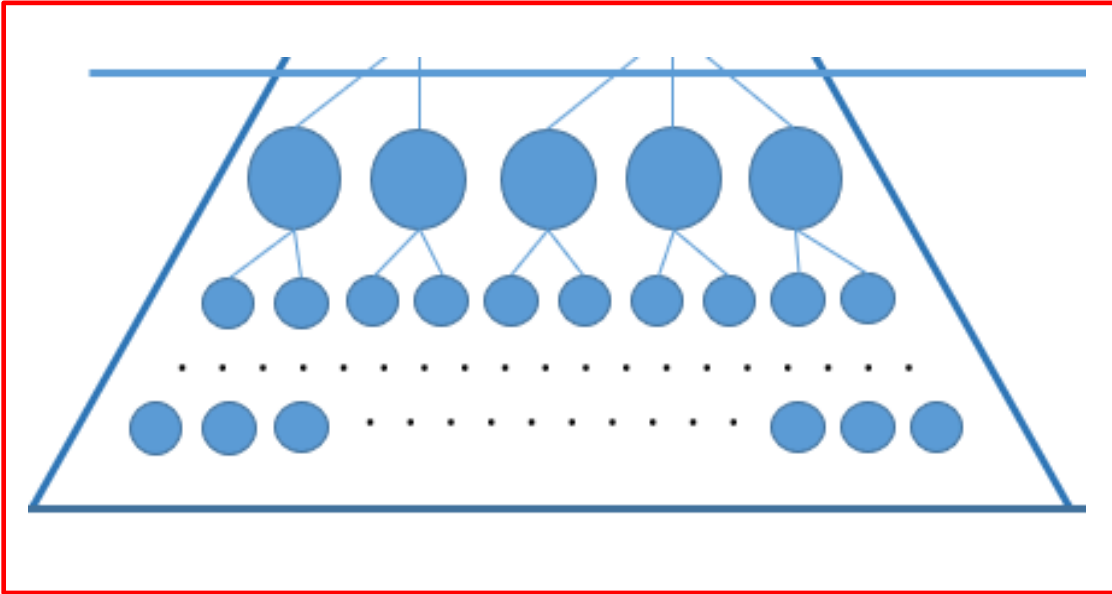


市全域で共通して取り組む必要があること
(例) 福祉サービスの制度構築・実施、介護人材の確保

日常生活圏域 (地域包括ケアシステムの構築の単位)
(例) 医療サービスの提供、介護サービスの提供

身近な活動として取り組む必要があること
(例) 介護予防の健康づくりグループ等の活動
地域住民同士の支え合い
関係者同士のつながりづくり

摂津市の地域包括ケアシステムと日常生活圏域の考え方



身近な活動として取り組む必要があること

○地域活動・地域の支え合い

…校区等福祉委員会

自治会

老人クラブ

民生委員

健康づくりグループ

近所づきあい

○通いの場

…サロン・リハサロン

つどい場・街かどデイハウス

○地域ケア会議

○CSW（コミュニティソーシャルワーカー）

摂津市の地域包括ケアシステムと日常生活圏域の考え方

第9期においては、安威川以北と以南という2つの日常生活圏域としたうえで、地域における取組を強化。

<市全域>

- 介護保険制度
- 高齢福祉サービス
- 居住支援協議会

<日常生活圏域>

- 医療機関
- 介護事業者
- 地域包括支援センター
- 生活支援コーディネーター



<地域>

(中学校区・小学校区・より細かな単位)

- 地域活動・地域の支え合い
…校区等福祉委員会
自治会
老人クラブ
民生委員
健康づくりグループ
近所づきあい
- 通いの場
…サロン・リハサロン
つどい場・街かどデイハウス
- 地域ケア会議
- CSW (コミュニティソーシャルワーカー)

※ 日常生活圏域の設定は、圏域以外のサービス利用を制限したり、中学校区・小学校区等の活動に制約を加えるものではない。 9

①高年齢者人口と総人口の増減について

- 各中学校区の高年齢者人口と総人口の増減にはばらつきがあります。
- 高年齢者人口／総人口（高年齢化率）の変化については中学校区によりばらつきがあります。

高年齢者人口と総人口の増減の見込み

高年齢者人口/総人口（高年齢化率）

中学校区	2020年9月	2027年見込み	2042年見込み
1中	5,872/24,833(23.6%)	5,799/24,775(23.4%)	7,040/25,085(28.1%)
3中	5,036/20,889(24.1%)	4,982/21,283(23.4%)	5,920/20,088(29.5%)
2中	4,176/16,697(25.0%)	4,121/15,549(26.5%)	4,871/12,651(38.5%)
4中	4,202/14,900(28.2%)	4,227/15,291(27.6%)	4,696/14,349(32.7%)
5中	3,013/9,529(31.6%)	3,279/9,001(36.4%)	3,657/6,971(52.5%)
市全域	22,299/86,848 (25.7%)	22,408/85,899 (26.1%)	26,184/79,144 (33.1%)

②医療資源の状況



圏域	中学校区	人口	高齢者人口	75歳以上人口	2027年 高齢者人口 (推計)	医療機関				面積	
						病院・ うち入院	診療所	歯科 診療所	薬局		
										以北	1中
	3中	21,794	5,141	2,840	4,982	30	2	19	15	2.56	
以南	2中	16,353	4,182	2,276	4,121	8	1	6	6	3.32	8.46
	4中	14,450	4,183	2,436	4,227	2		4	2	2.64	
	5中	9,085	2,975	1,620	3,279	2		3	2	2.50	

※出典:

- ・大阪府医療機関情報システム(令和3年8月10日確認)
- ・大阪府薬局情報検索(令和3年8月10日確認)

※病院・診療所、歯科診療所には、摂津市医師会・摂津市歯科医師会・摂津市薬剤師会に非加入の機関を含む。

- どの中学校区にも、病院・診療所、歯科診療所、薬局は存在します。
- 入院病床のある医療機関については、中学校区により異なります。

③介護資源の状況



圏域	中学校区	人口	高齢者人口	75歳以上人口	2027年 高齢者人口 (推計)	介護保険事業者等					面積	
						居宅介護支援	特養	老健	住宅型有料	サ高住		
以北	1中	24,853	5,750	3,296	5,799	5		1	2		2.17	4.73
	3中	21,794	5,141	2,840	4,982	7	1		2	1	2.56	
以南	2中	16,353	4,182	2,276	4,121	1	1		1	1	3.32	8.46
	4中	14,450	4,183	2,436	4,227	3		1	2	4	2.64	
	5中	9,085	2,975	1,620	3,279	2	3		1	3	2.50	

※出典:

- ・人口、高齢者人口、75歳以上人口、介護保険事業者等=第9期せつつ高齢者かがやきプラン(素案)
- ・2027年高齢者人口(推計)=2040年問題を背景とした行政課題等の分析及び解決に向けた基礎調査等支援業務報告書
- ・面積=令和元年度版摂津市統計要覧

ただし、淀川河川敷、安威川河川敷については、面積に含まれないため、校区の合計は市域面積とは合致しない。

また、統計要覧には町字別面積のみ掲載されている。

浜町については、1中校区と4中校区が混在しているが、校区毎の面積がないため、1中校区として集計した。

- 居宅介護支援事業所については、どの中学校区にも存在します。
- 介護保険施設である特別養護老人ホーム、老人保健施設については、中学校区により異なります。
- 民間施設である住宅型有料老人ホームやサービス付高齢者向け住宅については、おおむねどの中学校区にも存在します。

④地域包括支援センターの人員基準について

- 地域包括支援センターについては、高齢者の人口に応じて、配置すべき職員の員数が定められています。
- その職員の員数は、おおむね3,000人～6,000人ごとに3職種1名ずつ（1,000人～2,000人に1人）となっています。
※高齢者数が3,000人に満たない場合は、人数に応じた基準となります。

（地域包括支援センター職員数の例）

- ・圏域の高齢者数が約10,000人の場合：5名
- ・圏域の高齢者数が約14,000人の場合：7名

⑤北摂他市の状況

	人口	高齢者人口	75歳以上人口	面積	中学校数	日常生活圏域数	1圏域あたり面積	1圏域あたり人口	1圏域あたり高齢者人口	1圏域あたり75歳以上人口
豊中市	401,558	105,379	57,200	36.39	17	7	5.20	57,365	15,054	8,171
池田市	104,993	27,786	14,995	22.14	5	2	11.07	52,496	13,893	7,497
吹田市	373,978	88,508	45,929	36.09	18	6	6.02	62,329	14,751	7,654
高槻市	352,698	102,233	55,470	105.29	18	4	26.32	88,174	25,558	13,867
茨木市	287,730	68,701	34,967	76.49	14	5	15.30	57,546	13,740	6,993
箕面市	136,868	35,261	18,572	47.9	8	14	3.42	9,776	2,518	1,326
摂津市	87,456	22,099	11,259	14.87	5	2	7.44	43,728	11,049	5,629

※出典:

- ・人口、高齢者人口、75歳以上人口=地域包括ケア見える化システム
(総務省「国勢調査」および国立社会保障・人口問題研究所「日本の地域別将来推計人口」)
- ・日常生活圏域数=令和4年度他市実施調査 ・面積=令和元年大阪府統計要覧、
- ・中学校数=令和3年6月25日に各市のホームページを参照
- ・「1圏域あたり」については、各種数値を日常生活圏域数で割り、機械的に計算。