

平成29年
消防概況
(平成30年刊行)



摂津市消防本部

摂津市民憲章

(昭和46年11月1日制定)

わたしたち、淀川のゆたかな流れのほとりに住む摂津市民は、これまでにきずかれてきた伝統と文化を生かし、力を合わせて、しあわせのあふれるまちをつくるために、この市民憲章をさだめます。

1. みんなでつくろう ゆたかで平和な すみよいまちを
2. みんなできずこう きまりをまもる あかるいまちを
3. みんなでそだてよう 花とみどりの きれいなまちを
4. みんなでめざそう老人と子供をいたわるえがおのまちを
5. みんなでのばそう かおり高い 文化のまちを



市の木……………クスノキ



市の花……………ツツジ



市の鳥……………カルガモ

(昭和46年11月1日制定) (昭和46年11月1日制定) (平成18年11月1日制定)

市章のいわれ



本市の市章は、大空へはばたく野鳥を象徴化したものです。また一面、摂津市の「セ」の字を図案化したものでもあり、大きく飛躍する市の発展を表象しております。また、野鳥は、自然の緑を求めるものであり、静かで平和な環境のよい本市の未来を象徴しています。

(昭和41年11月1日制定)



セッピー

(平成18年11月1日制定)

はじめに

この概況は、摂津市に関する消防業務を収録し、今後の参考に資するとともに、消防事象を広く紹介するために編集いたしました。

多くの方々にご覧頂き、本市の消防行政に対する認識を一層深めて頂ければ幸いと存じます。

今後とも消防に対する変わらぬ、ご指導ご鞭撻を賜わりますようお願い申し上げます。

摂津市消防本部

凡 例

- 1 資料は、原則として各年度末日現在の数値を収録し、火災統計、救急統計、救助統計、通信指令統計については、各年末日の数値を収録した。
その他、当該表に記載した年月日をもって表示したものがある。
- 2 表中の整数以外の数値は、原則として小数点以下第2位を四捨五入することとした。したがって、合計の数字と内訳の合計が一致しない場合がある。
- 3 表中の符号等は、下記による。
※「空欄」……該当なし

※「△」……減少

目 次

市の概要と消防の沿革

地理的位置	1
沿革	2
人口と消防現況の推移	6

総 務 編

摂津市消防本部組織図	7
庁舎概要	8
消防予算	
一般会計予算と消防費	9
消防費決算額及び比率の推移	9
当初予算	9
消防費の内訳	10
過去5ヶ年の消防費の推移	10
消防職員の配置状況	11
消防職員の年齢	12
年齢別消防職員数	12
消防職員の勤続年数	13
勤続年数別消防職員数	13
消防職員の階級	13
階級別消防職員数	13
委託教育派遣状況	14
消防職員特殊技能等取得状況	15

警 備 編

消防相互応援協定	16
消防相互応援協定状況	16
消防緊急情報システム等設備一覧	17
消防本部車両一覧	18
消防用機械器具保有状況	19
ポンベ配備状況	23
消防水利の保有数	24
消防訓練指導状況	25

火 災 概 況

火災概況	26
過去10年間の火災件数	26
平成29年・28年の火災概況	27
火災種別・原因別発生状況	28
月別火災発生状況	29
曜日別火災発生状況	30
覚知方法別火災発生状況	31
管轄別火災発生状況	31
火災による死傷者状況	32
時間帯別火災発生状況	33
管轄別警戒発生状況	34
時間帯別警戒発生状況	35
消防団火災出動状況	36
消防団警戒出動状況	37
（参考）焼損程度の区別・り災程度の区分	38

救 急 概 況

救急概況	39
救急出場件数及び搬送人員等前年比較	39
過去10年間の事故種別救急出場件数	40
事故種別・曜日別出場件数	41
事故種別・時間別出場件数	42
月別・診療科目別搬送人員	43
事故種別・傷病程度別搬送人員	44
事故種別・年齢別搬送人員	44
普通救命講習会実施状況	45
（参考）傷病程度の分類・年齢の分類	46

救 助 概 況

救助概況	47
救助出動状況前年比較	47
過去10年間の救助出動件数	47
救助活動状況	48
事故種別出動車両	49
救助隊訓練実施状況	50

通 信 指 令 概 況

通信指令概況	51
119番通報受付件数	51
119番回線別通報件数	52
救急安心センターおおさか摂津市件数	52

予 防 編

防火対象物数	53
防火対象物査察件数	54
消防用設備等設置検査実施状況	55
消防用設備等点検結果報告件数	56
防火管理	
防火管理者資格取得講習会	57
防火管理者等届出件数	57
広報行事実施状況	57
危険物	
危険物施設数過去10年間の推移	58
危険物製造所等査察件数	58
危険物製造所等許可申請件数	59
火を使用する設備等届出件数	59
危険物保安監督者選任・解任届出件数	59
火薬類取締法 許可等施設数及び立入検査実施数	60
高圧ガス保安法 許可等施設数及び立入検査実施数	60
液化石油ガスの保安の確保及び取引の適正化に関する法律 許可等施設数及び立入検査実施数	60
火薬類取締法 許可等申請及び届出件数	61
高圧ガス保安法 許可等申請及び届出件数	61
液化石油ガスの保安の確保及び取引の適正化に関する法律 許可等申請及び届出件数	61

消 防 団 編

消防団組織	62
消防団員の年齢	63
年齢別消防団員数	63
階級別消防団員数	63
消防団員の勤続年数	64
勤続年数別消防団員数	64
消防団員表彰	65
消防団車両一覧	66

市の概要と消防の沿革

沿革

昭和 3年 4月 1日	消防組結成(三宅村・味生村・味舌村・鳥飼村消防組)
昭和14年 4月 1日	警防団結成(三宅村・味生村・味舌村・鳥飼村警防団)
昭和22年 9月 1日	消防団結成(三宅村・味生村・味舌村・鳥飼村消防団)
昭和25年 4月 1日	味舌町制施行 味舌町消防団となる
昭和31年 9月30日	三島町制施行(味舌町・味生村・鳥飼村の町村合併による)
昭和31年 9月30日	三島町消防団発足する
昭和32年 7月 1日	茨木市鶴野・小坪井西・小坪井東が三島町に編入
昭和35年 4月 1日	茨木市太中・乙辻が三島町に編入
昭和37年12月 1日	三島町常備消防団本部発足する
昭和37年12月 1日	普通ポンプ車旧型(フォード改) 1台配備
昭和39年 3月23日	水そう付消防ポンプ自動車購入
昭和40年 1月 1日	三島町消防本部・消防署開設する
昭和40年 6月23日	指令車購入
昭和40年11月29日	救急業務開始する
昭和40年11月29日	三島ライオンズクラブから救急車の寄贈を受ける
昭和41年10月15日	消防本部(署)庁舎建設 鉄筋コンクリート造2階建延534.38㎡
昭和41年11月 1日	摂津市制施行 摂津市消防本部・消防署となる
昭和41年11月 1日	摂津市防火安全協会結成する
昭和42年 2月 4日	普通消防ポンプ自動車購入
昭和43年 2月26日	救急車(メトロポリタン)購入
昭和45年 3月12日	広報車購入
昭和45年10月 1日	摂津市消防署千里丘出張所開設する
昭和45年10月 1日	日本万国博覧会協会から普通消防ポンプ自動車 救急車の寄贈を受ける
昭和45年11月14日	三島ライオンズクラブから赤バイの寄贈を受ける
昭和46年12月31日	年間救急出場件数1,000件を突破する
昭和47年 3月24日	はしご付消防ポンプ自動車(24m級)購入
昭和48年 4月26日	大阪府モーターボート競走会から救急車の寄贈を受ける
昭和48年12月21日	小型動力ポンプ付水そう車(6,000L)購入
昭和49年 4月18日	指令車(トヨペットクラウンバン)購入
昭和50年 3月 7日	摂津市消防署千里丘出張所建設 鉄筋コンクリート造2階建延260.702㎡

昭和50年12月 9日	緊急指令装置（C型）通信指令台設置
昭和52年12月 1日	摂津市消防署鳥飼出張所建設 鉄筋コンクリート造平屋建延236.50㎡
昭和53年 2月24日	救急車購入
昭和54年12月12日	普通ポンプ自動車購入
昭和55年 4月 1日	消防救助隊発足する
昭和56年 2月 8日	摂津市新八防自治会婦人部防火クラブ結成する
昭和56年11月 6日	日本損害保険協会から普通消防ポンプ自動車の寄贈を受ける
昭和58年11月12日	摂津市消防協力会結成する
昭和59年 6月 6日	査察車購入
昭和60年10月 1日	消防本部会議室増築 延210.00㎡
昭和60年12月11日	大阪府モーターボート競走会から救急車の寄贈を受ける
昭和60年12月31日	年間救急出場件数2,000件を突破する
昭和61年 5月12日	摂津市防火安全協会から指揮車の寄贈を受ける
昭和62年 3月15日	消防緊急情報システム導入 (指令装置Ⅱ型、地図検索装置、電子交換機等)
昭和62年 8月25日	摂津ひかり幼稚園幼年消防クラブ結成する
昭和62年 8月28日	日本消防協会から小型動力ポンプ付積載車の寄贈を受ける
昭和63年 3月30日	大阪府共済農業共同組合連合会から救急車の寄贈を受ける
昭和63年 9月28日	普通消防ポンプ自動車購入
昭和63年10月 1日	摂津市消防署味生出張所建設 鉄筋コンクリート造2階建延343.33㎡
昭和63年10月 8日	はしご付消防自動車（30m級スーパージャイロラダー）購入
昭和63年10月11日	桃園興業から消防緊急情報システムの寄贈を受ける
昭和63年12月10日	大阪府モーターボート競走会から救急車の寄贈を受ける
平成元年10月 1日	摂津市別府婦人防火クラブ結成する
平成元年11月 6日	普通消防ポンプ自動車購入
平成 2年11月23日	摂津ライオンズクラブから査察車の寄贈を受ける
平成 2年12月25日	救助工作車（Ⅱ型）購入、救助資器材整備
平成 3年 8月 7日	日本消防協会から救急車の寄贈を受ける
平成 3年11月16日	本部（署）庁舎完成 新庁舎にて業務開始する 鉄筋コンクリート造5階建延2,221.53㎡
平成 4年10月27日	化学消防ポンプ自動車（Ⅰ型）購入
平成 5年12月 7日	水そう付消防ポンプ自動車（Ⅱ型2,000L）購入

平成 6年12月19日	高規格救急車購入、救急資器材整備
平成 7年 1月 1日	高規格救急車業務開始する
平成 7年 5月27日	消防庁長官から感謝状を授与される
平成 7年 9月29日	査察車購入
平成 8年 4月24日	摂津市防火安全協会から指揮車の寄贈を受ける
平成 8年 4月24日	日本損害保険協会から水そう付消防ポンプ自動車（Ⅱ型）の寄贈を受ける
平成 8年11月20日	普通ポンプ自動車購入
平成 9年 3月 3日	大阪府共済農業協同組合連合会から救急車の寄贈を受ける
平成 9年 3月31日	元消防副団長 寺田種三氏から軽公用車の寄贈を受ける
平成11年12月31日	年間救急出場件数3,000件を突破する
平成12年 3月 1日	新摂津市消防緊急情報システム運用開始する
平成12年11月17日	摂津ライオンズクラブから査察車の寄贈を受ける
平成12年12月 7日	高規格救急車購入 救急資器材整備
平成14年 4月 1日	元消防団長奥野實氏から消防軽作業自動車の寄贈を受ける
平成14年 4月 1日	摂津市婦人防火クラブ連絡会結成する
平成15年 9月19日	作業用トラック購入
平成16年 3月25日	味生ポンプ車購入
平成17年 2月14日	日本赤十字社摂津市地区からエアータント一式、救命ボートの寄贈を受ける
平成17年 8月25日	(株)美和製作所から指揮車の寄贈を受ける
平成17年 9月30日	高規格救急車購入、救急資器材整備
平成17年10月28日	千里丘ポンプ車購入
平成18年 5月19日	摂津市防火安全協会から指揮支援車の寄贈を受ける
平成18年 8月25日	(株)美和製作所から査察車の寄贈を受ける
平成18年11月13日	(社)摂津市シルバー人材センターボランティアグループから煙体験ハウス一式の寄贈を受ける
平成18年12月11日	救助工作車（Ⅱ型）購入、救助資器材整備
平成18年12月31日	年間救急出場件数4,000件を突破する
平成19年 8月24日	(株)美和製作所から二輪自動車、無線機、自動体外式除細動器の寄贈を受ける
平成20年10月15日	はしご付消防ポンプ自動車(30m級) 購入
平成21年 4月 1日	摂津市三宅地区女性防火クラブ結成する
平成21年 5月22日	元消防団長角修氏並びに元消防団副団長倉場光治氏から応接

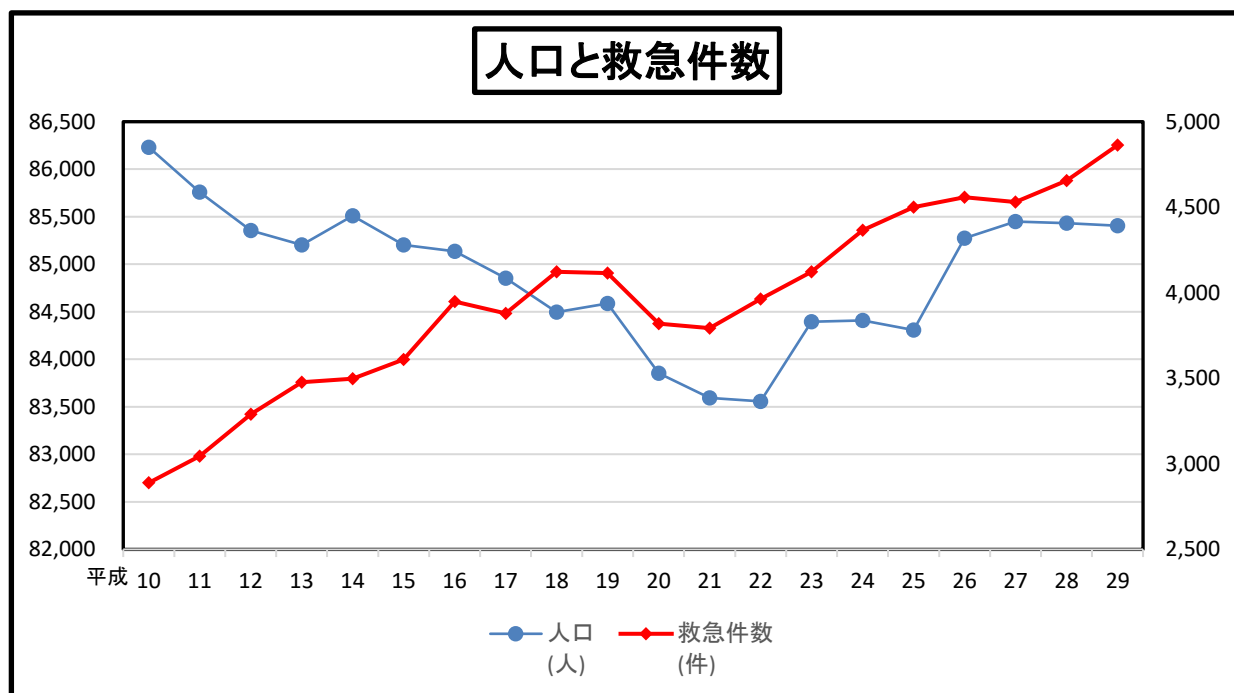
	チェアー・テーブル式の寄贈を受ける
平成21年11月27日	高規格救急車購入、救急資器材整備
平成21年12月24日	水そう付消防ポンプ自動車（Ⅱ型）購入
平成22年 3月31日	元消防団長前川忠義氏から原動機付自転車の寄贈を受ける
平成24年11月15日	消防ポンプ自動車購入
平成24年11月15日	高規格救急車購入、救急資器材整備
平成24年12月13日	災害対応特殊水そう付消防ポンプ自動車（Ⅰ-B型）購入
平成25年 8月 9日	軽貨物自動車購入
平成25年12月12日	摂津ライオンズクラブからイージーアップテント3式の寄贈を受ける
平成26年 3月31日	前消防団長樋下安之氏から絵画の寄贈を受ける
平成26年 10月2日	摂津ライオンズクラブからイージーアップテント3式の寄贈を受ける
平成26年12月11日	高規格救急車購入、救急資器材整備
平成26年12月16日	一般社団法人日本損害保険協会から小型動力ポンプ付軽消防自動車の寄贈を受ける
平成28年 4月 1日	吹田市・摂津市消防指令センターの運用を開始する
平成28年 4月 6日	ダイキン工業株式会社淀川製作所から加湿空気清浄器3台の寄贈を受ける
平成28年 5月12日	摂津市防火安全協会から小型乗用自動車（日産セレナ）の寄贈を受ける
平成29年 2月21日	高規格救急車購入、救急資器材整備
平成30年 3月28日	化学消防ポンプ自動車購入

人口と消防現況の推移

平成29年12月31日

年	人口 (人)	世帯数 (世帯)	消防職員数 (人)	消防団員数 (人)	火災件数 (件)	救急件数 (件)
10	86,232	33,538	92	338	32	2,889
11	85,760	33,712	92	339	65	3,046
12	85,355	33,939	92	338	31	3,290
13	85,205	34,295	92	336	27	3,477
14	85,509	34,697	93	340	46	3,498
15	85,204	34,958	93	337	28	3,611
16	85,135	35,346	92	331	41	3,949
17	84,853	35,606	93	337	39	3,879
18	84,498	35,862	92	335	35	4,123
19	84,586	36,033	92	338	31	4,116
20	83,852	36,518	92	334	26	3,820
21	83,593	36,661	90	378	33	3,793
22	83,558	36,875	93	385	18	3,964
23	84,396	37,536	92	391	24	4,123
24	84,409	37,754	89	388	32	4,365
25	84,307	38,013	91	388	14	4,501
26	85,275	38,822	92	386	18	4,559
27	85,451	39,112	93	395	17	4,531
28	85,434	39,637	92	403	18	4,655
29	85,404	40,010	92	406	27	4,863

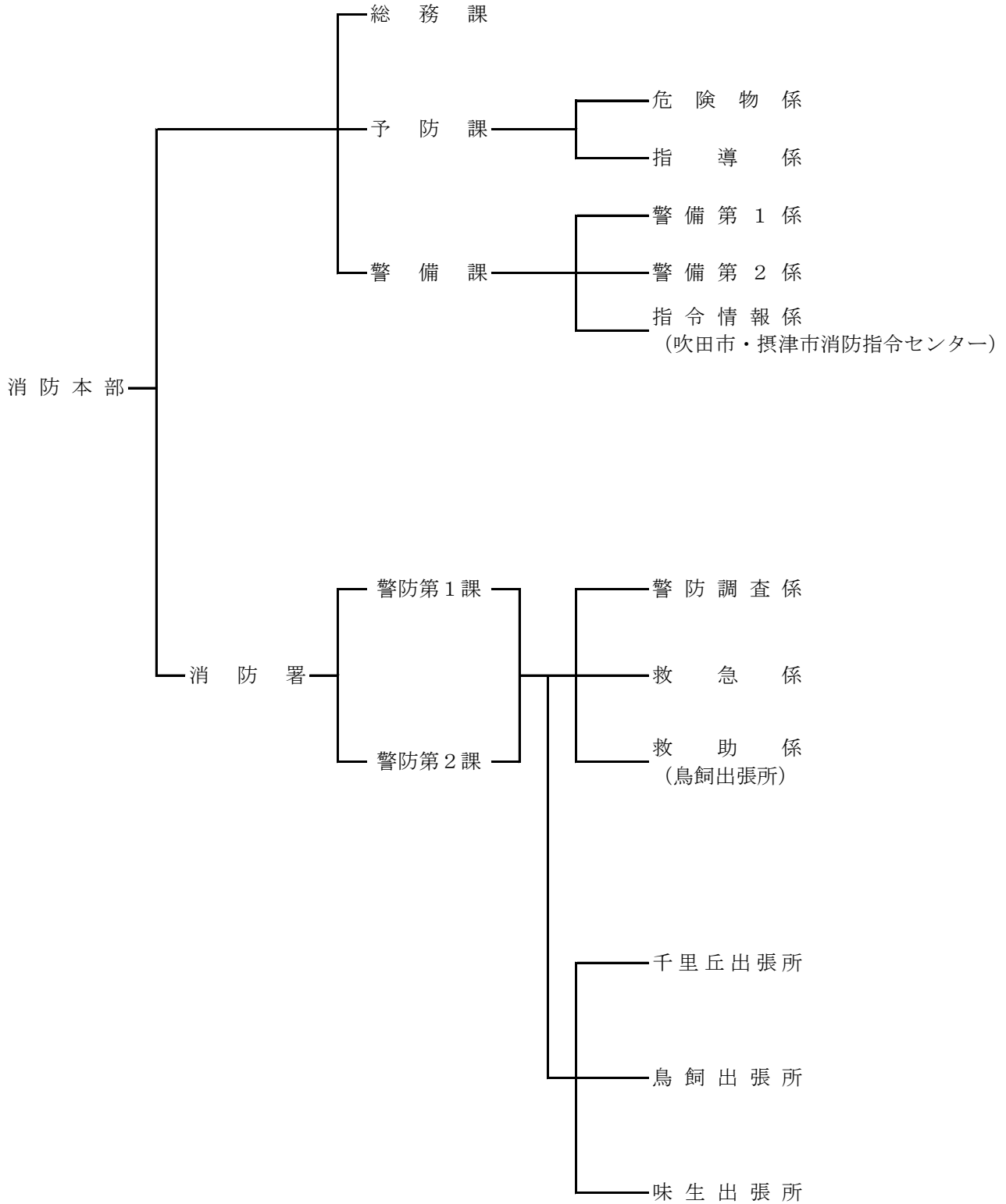
※消防職員数については、再任用（短時間勤務）を含まず



総務編

摂津市消防本部組織図

平成29年4月1日



庁舎概要

摂津市消防本部（署）

所在地	摂津市三島一丁目1番2号
構造	鉄筋コンクリート造 5階建
建物延面積	2,221.530㎡
竣工	平成3年11月
敷地面積	1,180.200㎡

摂津市消防署千里丘出張所

所在地	摂津市千里丘三丁目14番48号
構造	鉄筋コンクリート造 2階建
建物延面積	260.702㎡
竣工	昭和50年3月
敷地面積	330.560㎡

摂津市消防署鳥飼出張所

所在地	摂津市鳥飼野々一丁目24番5号
構造	鉄筋コンクリート造 平屋建
建物延面積	236.500㎡
竣工	昭和52年12月
敷地面積	851.400㎡

摂津市消防署味生出張所

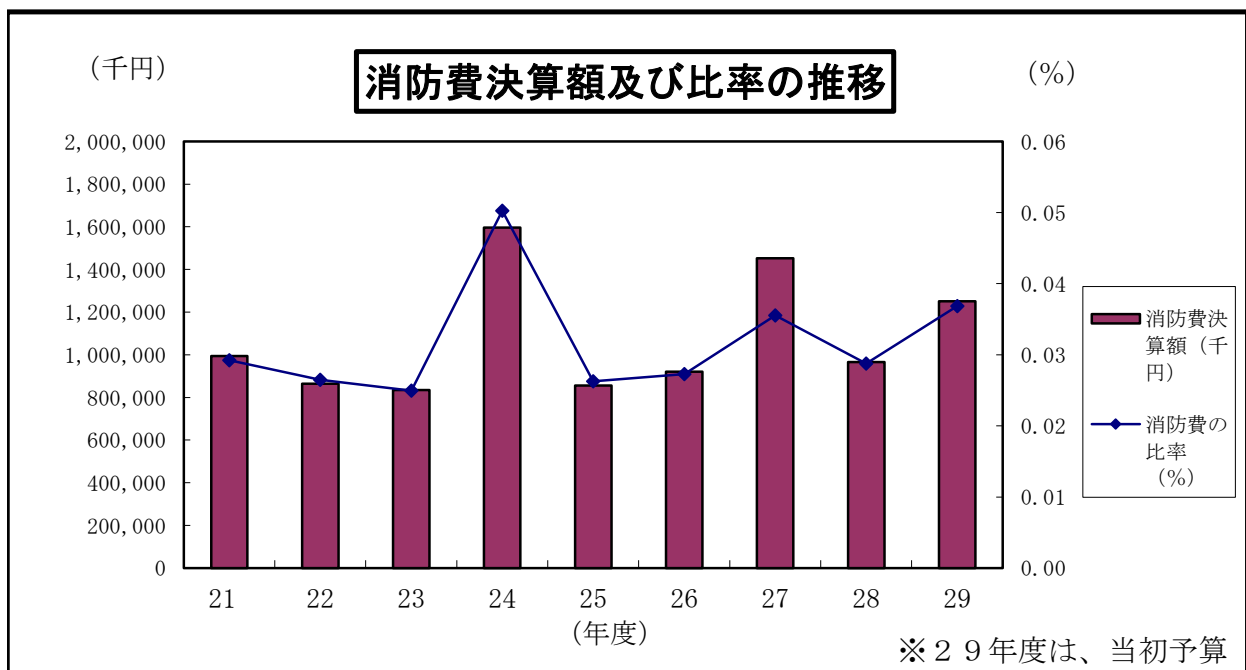
所在地	摂津市別府一丁目20番5号
構造	鉄筋コンクリート造 2階建
建物延面積	343.330㎡
竣工	昭和63年10月
敷地面積	660.000㎡

消防予算

一般会計予算と消防費

区分 年度	一般会計歳出決算額 (千円)	消防費決算額 (千円)	消防費の比率 (%)
21	33,996,755	993,766	2.92%
22	32,683,258	865,001	2.65%
23	33,457,125	834,809	2.50%
24	31,750,677	1,595,624	5.03%
25	32,570,219	856,045	2.63%
26	33,770,057	920,975	2.73%
27	40,856,228	1,452,524	3.56%
28	33,593,359	966,077	2.88%
29	33,927,000	1,250,784	3.69%

※ 29年度は、当初予算



当初予算

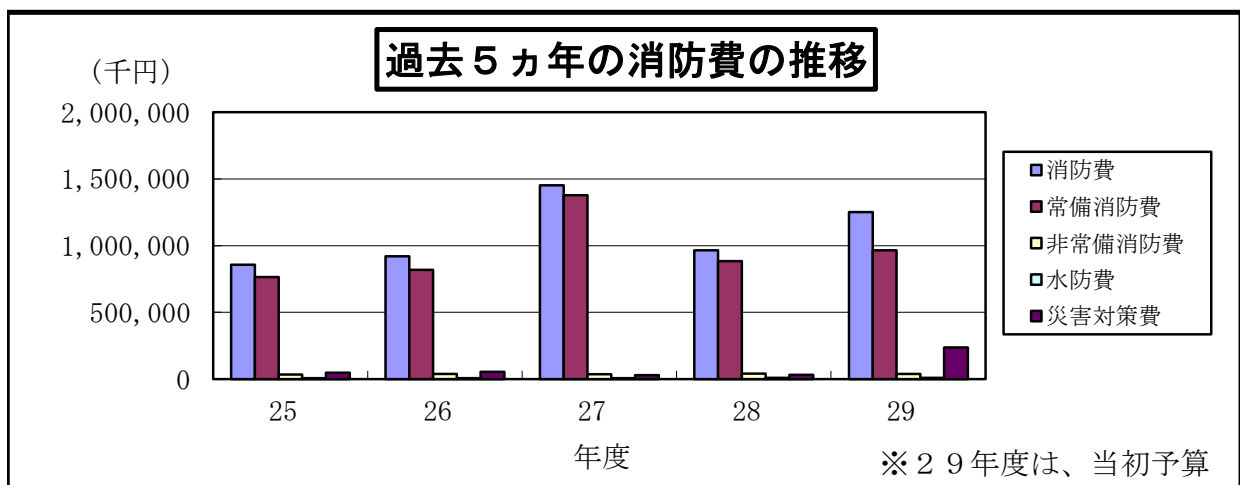
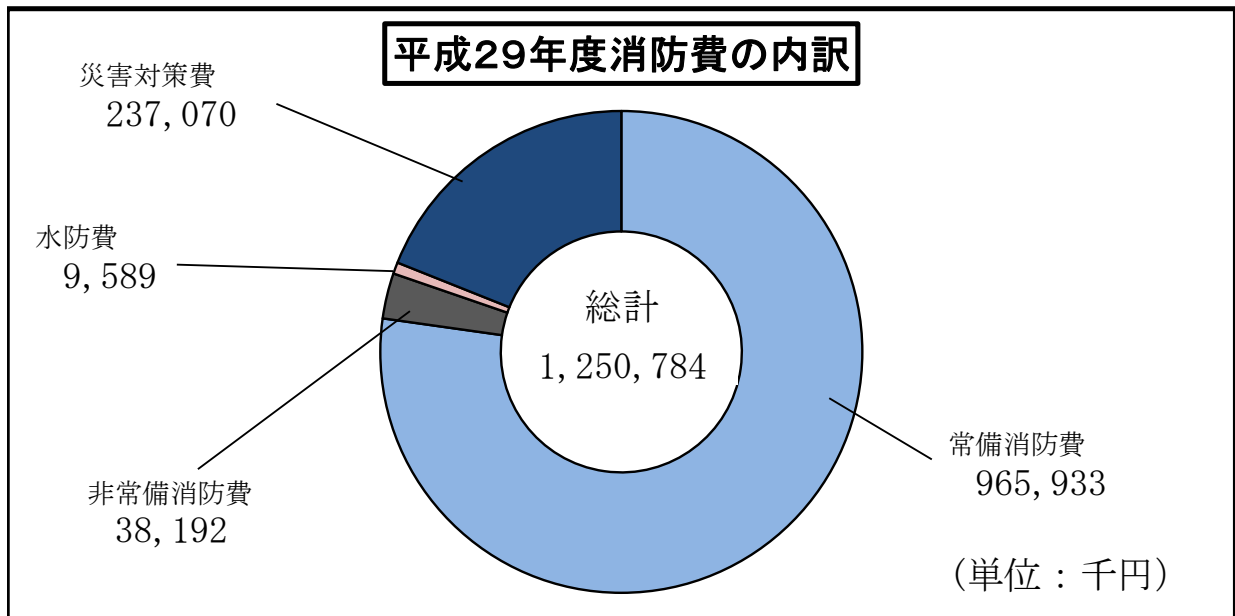
区分 年度	一般会計(千円)	消防費(千円)	一般会計に対する 消防費の比率(%)	市民1人当たり の割合(千円)	1世帯当たり の割合(千円)
25	32,473,232	890,653	2.7	10.6	23.4
26	33,344,115	949,689	2.8	11.1	24.5
27	35,273,000	1,601,692	4.5	18.7	41.0
28	34,740,000	1,027,440	3.0	12.0	25.9
29	33,927,000	1,250,784	3.7	14.6	31.3

※人口・世帯は6ページの値で計算

消防費の内訳

区分 年度	消防費(千円)	常備消防費(千円)	非常備消防費(千円)	水防費(千円)	災害対策費(千円)
21	993,766	909,999	51,695	12,593	19,479
22	865,001	784,116	51,496	12,167	17,222
23	834,809	753,868	39,529	17,499	23,913
24	1,595,624	887,770	39,919	8,926	659,008
25	856,045	765,557	35,373	7,573	47,542
26	920,975	819,329	39,303	7,487	54,857
27	1,452,524	1,378,077	37,237	7,399	29,811
28	966,077	884,367	42,071	8,496	31,143
29	1,250,784	965,933	38,192	9,589	237,070

※ 29年度は、当初予算



消防職員の配置状況

平成29年4月1日

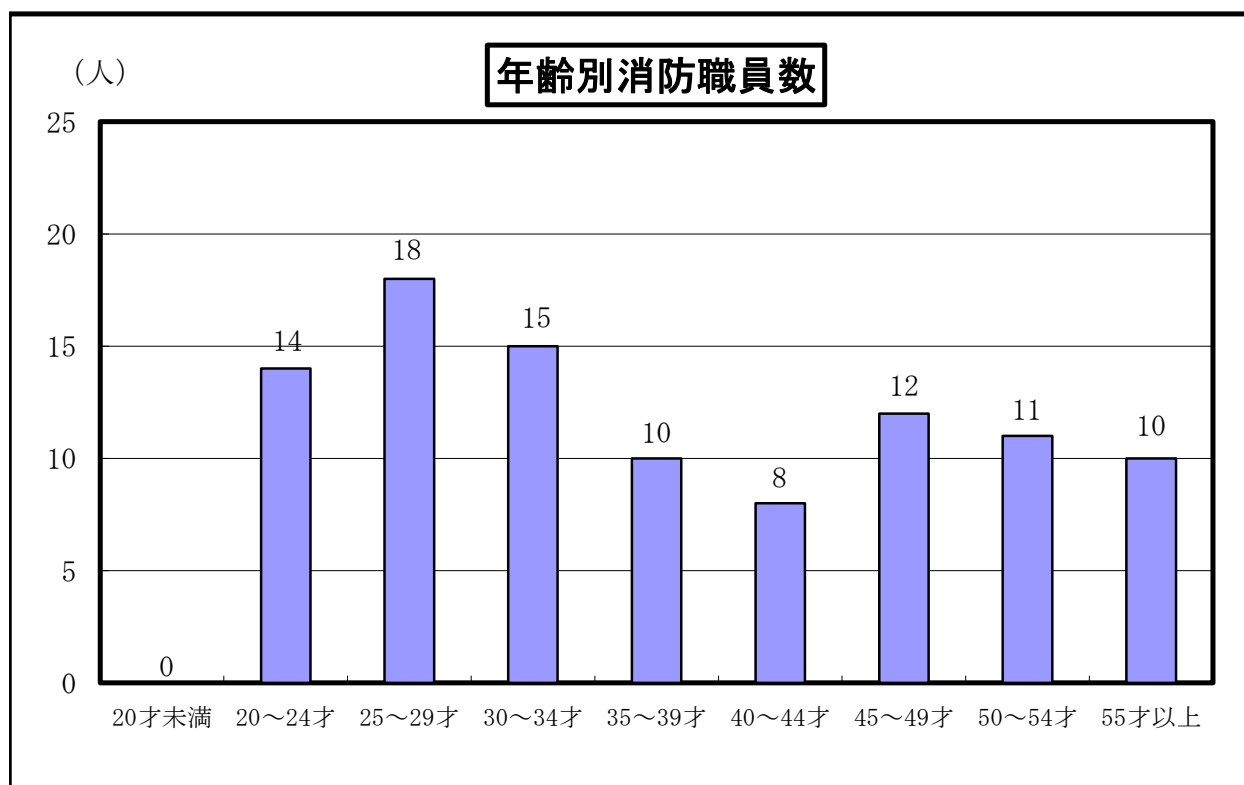
階級別 所属別		消防司令長	消防司令	消防司令補	消防士長	消防士	合計
		職員数	1	14	28	28	27
消防本部	消防長	1					1
	次長		1				1
	総務課		2	2	1		5
	予防課		2	2	4		8
	警備課		2	6	8	4	20
	うち 指令センター勤務		(1)	(2)	(2)	(1)	(6)
消防署	署長		1				1
	警防第1課		3	5	4	5	17
	警防第2課		3	5	4	5	17
	千里丘出張所			2	2	4	8
	鳥飼出張所 (救助隊)			4	2	6	12
	味生出張所			2	3	3	8

表中の（ ）は再掲
※再任用（短時間勤務）を含む

消防職員の年齢

平成29年4月1日

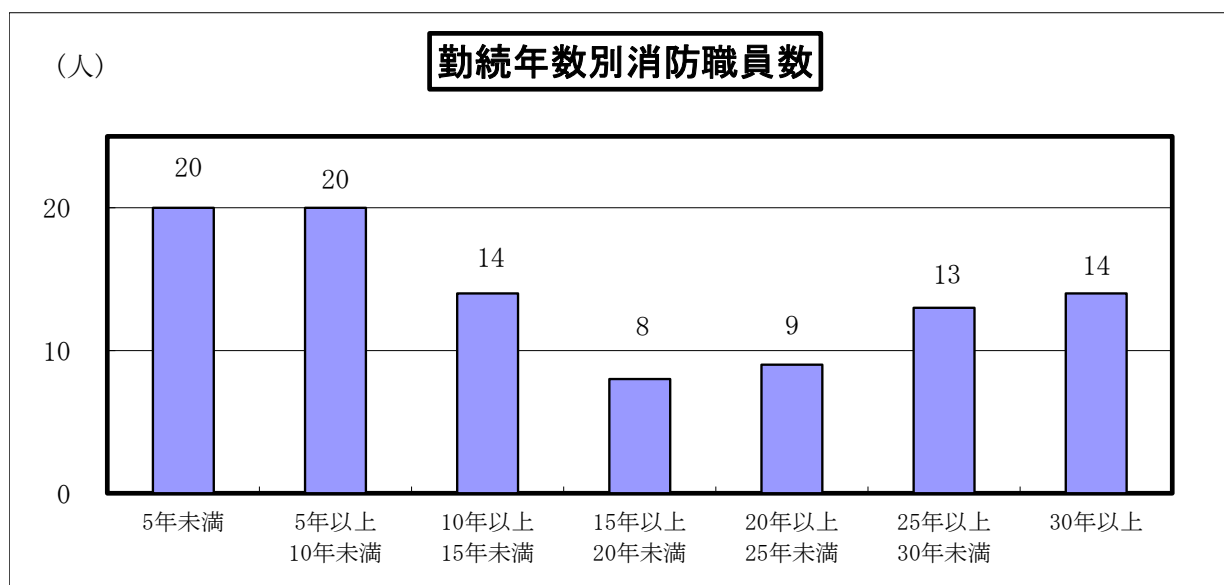
階級 年齢	消 防 司令長	消 防 司 令	消 防 司令補	消 防 士 長	消防士	計	割合 (%)
20才未満						0	0.0
20～24才					14	14	14.3
25～29才				9	9	18	18.4
30～34才			2	9	4	15	15.3
35～39才			9	1		10	10.2
40～44才		1	7			8	8.2
45～49才		6	5	1		12	12.2
50～54才		4	4	3		11	11.2
55才以上	1	3	1	5		10	10.2
計	1	14	28	28	27	98	100.0
平均年齢	60.0	50.1	42.3	38.8	24.5	37.7	



消防職員の勤続年数

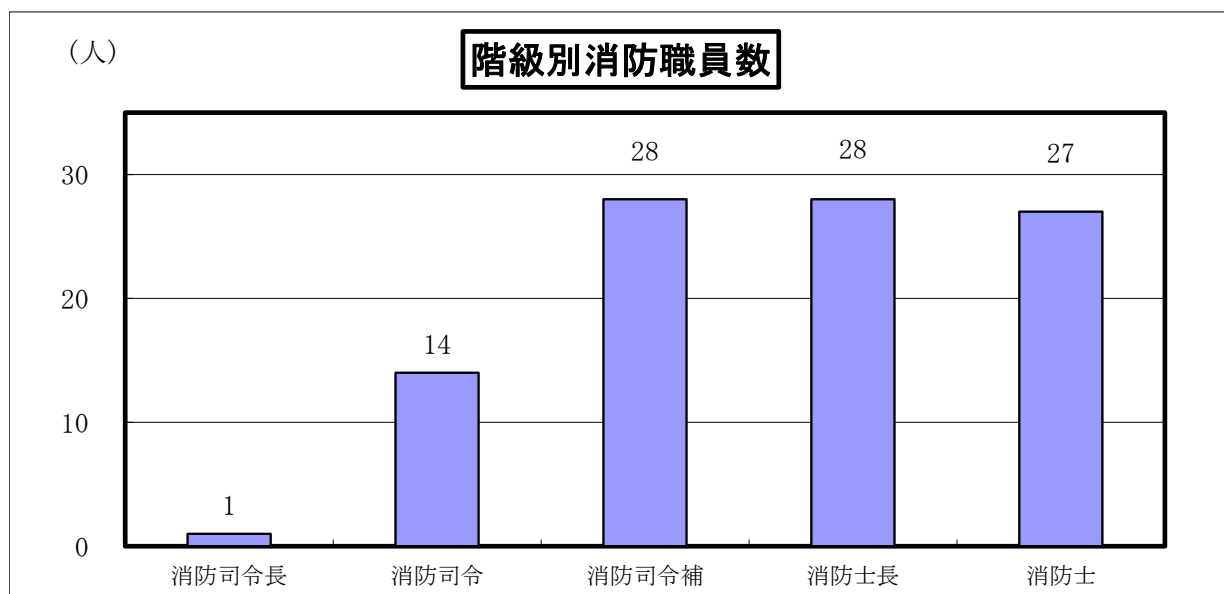
平成29年4月1日

5年未満	5年以上 10年未満	10年以上 15年未満	15年以上 20年未満	20年以上 25年未満	25年以上 30年未満	30年以上	計
20	20	14	8	9	13	14	98



消防職員の階級

消防司令長	消防司令	消防司令補	消防士長	消防士	計
1	14	28	28	27	98



委託教育派遣状況

教 養 種 別		階 級	消防	消防	消防	消防	消防	合計
			司令長	司令	司令補	士長	防士	
大阪府立消防学校	専科教育	火災調査科				2		2
		予防科 防火査察課程			1			1
		予危険科 課物程				1		1
	幹部教育	上級幹部科		2				2
		中級幹部科			1			1
	特別教育	はしご車 術講習				1	1	2
		実火災 体験型訓練 指導者研修			3			3
		通信指令研修			1			1
初任教育						3	3	
大阪府 専門教育 市消防 訓練局 センター 高 1度	指揮研修			2				2
	救助科						2	2
	上級救助研修				1			1
	指導救命士養成課程				1			1
	救急救命士 養成課程					1		1
	救急救命士 ビデオ喉頭鏡講習				1	1	2	4
	救急救命士 心肺停止前静脈路確保、血糖測定、 ブドウ糖溶液投与講習					2	3	5
消防 大学校	総合教育	幹部科		1				1
病救 院急 救命 実習士	再教育病院実習				4	4	1	9
	就業前病院実習				1		1	2
	気管挿管病院実習					1	1	2
	ビデオ喉頭鏡病院実習				1		1	2

消防職員特殊技能等取得状況

平成29年4月1日

区分	階級	消防司令長	消防司令	消防司令補	消防士長	消防士	計	割合 (%)
職 員 数		1	14	28	28	27	98	
救 急 救 命 士			3	12	8	5	28	28.6
大 型 自 動 車 免 許		1	12	28	24	12	77	78.6
中 型 自 動 車 免 許 (11t ま で)						7	7	7.1
中 型 自 動 車 免 許 (8t ま で)			2		3		5	5.1
普 通 自 動 車 免 許					1	6	7	7.1
自 動 二 輪 免 許			6	19	15	11	51	52.0
自 動 車 整 備 士					1		1	1.0
1 級 小 型 船 舶 操 縦 免 許				1	1		2	2.0
2 級 小 型 船 舶 操 縦 免 許		1	5	18	11	7	42	42.9
特 殊 小 型 船 舶 操 縦 免 許			1	13	7	8	29	29.6
潜 水 士 資 格		1	6	17	9	10	43	43.9
フ ォ ー ク リ フ ト 運 転 技 能			1	3	1		5	5.1
車 両 系 建 設 機 械 (整 地 等)			1	4			5	5.1
車 両 系 建 設 機 械 (解 体)			1	3			4	4.1
移 動 式 ク レ ー ン 運 転 技 能		1	5	19	10	6	41	41.8
玉 掛 技 能		1	5	18	11	7	42	42.9
ガ ス 溶 接 技 能		1	6	19	8	2	36	36.7
ア ー ク 溶 接 技 能		1	5	19	8	1	34	34.7
足 場 組 み 立 て 作 業 主 任 者		1	5	13	2		21	21.4
危 険 物 取 扱 者 (甲 種)				1			1	1.0
危 険 物 取 扱 者 (乙 4)			3	10	9	1	23	23.5
第 2 種 酸 素 欠 乏 危 険 作 業 主 任 者			3	9	3	1	16	16.3
特 定 化 学 物 質 等 作 業 主 任 者			2	2	1		5	5.1
毒 劇 物 取 扱 責 任 者				1			1	1.0
高 圧 ガ ス 製 造 保 安 責 任 者 (丙 種)			3	5			8	8.2
第 一 種 衛 生 管 理 者			1	5			6	6.1
第 一 種 自 家 発 電 設 備 専 門 技 術 者			1				1	1.0
特 殊 電 気 工 事 資 格 者			1				1	1.0
防 火 対 象 物 点 検 資 格 者			2	3			5	5.1
予 防 技 術 資 格 者	防 火 査 察 専 門 員		4	2	1		7	7.1
	消 防 用 設 備 等 専 門 員		1	2			3	3.1
	危 険 物 専 門 員		1	2	1		4	4.1
消 防 設 備 士				6	2		8	8.2
第 2 級 陸 上 特 殊 無 線 技 士		1	10	23	12	2	48	49.0

警 備 編

消防相互応援協定

消防相互応援協定は、消防組織法第39条の規定に基づき隣接市等と相互に応援協定を結び、広域にわたる災害時及び特殊災害時における消防力を確保し、被害を最小限度に防止しようとするものである。

消防相互応援協定状況

消防相互応援協定名	締結年月日	協定締結市町村	協定の内容
茨木市・摂津市 消防相互応援協定	昭和40年2月1日	茨木市	火災・救急・その他の消防業務
吹田市及び摂津市における 消防相互応援協定	昭和40年4月1日	吹田市	火災・救急・その他の消防業務
大阪府北ブロック 消防相互応援協定	昭和40年6月22日	吹田市 守口市 高槻市 枚方市 茨木市 寝屋川市 門真市 大東市 四條畷市 交野市 島本町 守口市門真市消防組合 枚方寝屋川消防組合	火災・救急・その他の消防業務
大阪市・摂津市 消防相互応援協定	昭和40年12月1日	大阪市	火災・救急・その他の消防業務
摂津市・東大阪市 消防相互応援協定	昭和51年3月22日	東大阪市	近畿自動車道内における火災・救急その他の消防業務
大阪府下広域 消防相互応援協定	昭和63年9月1日	府下常備市町村	大規模災害

消防緊急情報システム等設備一覧

設 備 名	数 量
携帯無線機	20台
出張所用発動発電機	3台
無線画像電送装置(MCA)	1式
400MHz帯携帯型無線電話機	50台
庁舎監視カメラ(消防庁舎屋上用)	1式
署所端末装置	2台
リレーBOX	2台
指令装置	1式
指揮台	1台
表示盤	1式
無線統制台	1台
指令電送装置	1式
気象情報収集装置	1式
災害状況等自動案内装置	1台
順次指令装置	1式
音声合成装置	1台
出動車両運用管理装置	1式
システム監視装置	1台
電源設備	1式
統合型位置情報通知装置	1台
消防用高所監視施設	1式
多目的情報端末	1式
手書きメモ入力装置	1式
消防ネットワーク	1台
放送設備	1式
災害時要援護者対応装置	1式
駆け込み通報装置	1式
拡張台	6台
避雷設備	1式
本部・署所用情報表示盤	1式
消防OAシステム	1式
現場映像設備	1式
Web情報共有システム	1台
電話設備	1式
MDF(主配線盤)	1台
統制局設備	1式
空中線系設備	1式
電源設備	1式
移動局設備	1式

消防本部車両一覧

平成30年3月31日

配置場所	車 両 名	登 録 番 号	年式	車 名 及 び 型 式	排気量(cc)	製作所名	ポンプ級別	無線 (呼称・出力)
本 部	総 務 1	大阪580 す 9362	H19	スズキ・DBA-MH22S	650	—	—	せつつそうむ1*10W
	総 務 2	大阪503 み 7923	H28	ニッサン・DAA-HC26	1,990	—	—	—
	予 防 1	大阪800 す 8471	H18	トヨタ・GK-KR42V	1,780	—	—	せつつよぼう1*10W
	予 防 2	大阪80 あ 1995	H12	三菱・GF-H42A	650	—	—	せつつよぼう2*10W
本 署	指 揮 1	大阪800 す 9125	H18	ニッサン・LC-CQGE25	2,380	オート ワークス京都	—	せつつしき1*10W
	司 令 1	大阪831 セ 119	H17	トヨタ・GH-UZJ100W	4,660	トヨタ テックス	—	せつつしれい1*10W
	は し ご 1	大阪831 む 119	H20	ヒノ・BDG-PR1APYF	8,860	モリタ	A-2	せつつはしご1*10W
	本 署 T 1	大阪830 は 13	H21	ヒノ・BDG-FH1ALXA改	8,860	〃	A-2	せつつほんしょたんく1*10W
	本 署 P 1	大阪800 す 4595	H16	イズ・KR-NKS81GR	4,770	〃	A-2	せつつほんしょぼんぶ1*10W
	救 急 1	大阪830 は 20	H21	トヨタ・CBF-TRH226S	2,690	トヨタ テクノクラフト	—	せつつきゆうきゆう1*10W
	救 急 2	大阪830 ほ 23	H24	トヨタ・CBF-TRH226S	2,690	〃	—	せつつきゆうきゆう2*10W
	救 急 3	大阪831 す 21	H26	トヨタ・CBF-TRH226S	2,690	〃	—	せつつきゆうきゆう3*10W
	救 急 4	大阪830 さ 9904	H29	トヨタ・CBF-TRH226S	2,690	〃	—	せつつきゆうきゆう4*10W
	軽 貨 物 1	大阪880 ち 1	H25	三菱・GBD-U62V	650	オート サービス土井	—	せつつけいかもつ1*10W
	ト ラ ッ ク 1	大阪800 す 3457	H15	マツダ・TC-SYE6T	1,990	—	—	せつつとらつく1*10W
	消 防 バ イ ク 1	2大阪 あ 704	H19	ホンダ・BA-MD36	223	ビット サポート	—	—
	消 防 バ イ ク 2	2大阪 あ 705	H19	ホンダ・BA-MD36	223	〃	—	—
	公 用 バ イ ク	摂津市 公 637	H22	ホ ン ダ ・ T D O 2	50	—	—	—
千里丘 出張所	千 里 丘 P 1	大阪800 す 7478	H17	三菱・PA-FE73DB	4,890	モリタ	A-2	せつつせんりおかぼんぶ1*10W
	ト レ ー ラ ー	大阪11 ゆ 10	H8	スパルタン	—	ソレックス	—	—
鳥 飼 出張所	鳥 飼 T 1	大阪830 に 31	H24	ヒノ・SDG-GX7JGAA改	6,400	モリタ	A-2	せつつとりかいたんく1*10W
	救 助 工 作 1	大阪831 む 119	H18	ヒノ・ADG-GD7JGWA改	6,400	〃	—	せつつきゆうじょこうさく1*10W
	ト レ ー ラ ー	大阪11 ゆ 12	H8	スパルタン	—	ソレックス	—	—
味 生 出張所	味 生 S T 1	大阪830 て 14	H24	いすゞ・TKG-NMR85N	2,990	モリタ	A-2	せつつあじふえすてい1*10W
	化 学 1	大阪833 に 119	H30	いすゞ・2PG-FSS90S2	5,190	〃	A-2	せつつかがく1*10W
	ト レ ー ラ ー	大阪11 ゆ 13	H8	スパルタン	—	ソレックス	—	—

消防用機械器具保有状況

品名		署所別					
		本 部	本 署	鳥 飼 出張所	千 里 丘 出張所	味 生 出張所	
合 計							
消 火 器 具	可搬式放水砲（一式）	3	2			1	
	可搬式放水銃（一式）	6	2	1	1	2	
	東消式簡易発砲器（一式）	3	1		1	1	
	泡ノズルアタッチメント（MXフォームジェット）	8	2	1	1	4	
	高压噴霧放水銃（インパルス）	2	2				
	大容量送水システム	4	2	2			
	消 火 薬 劑	合成界面活性剤泡 L	1,100	580	150	160	210
		水溶性液体用泡（耐アルコール） L	690				690
		C A F S 装置用泡 L	320	260	40		20
防 護 具	耐熱服	4				4	
	陽圧式化学防護服	12		12			
	化学防護服	30	17	5	4	4	
	耐刃防護衣	12	12				
	放射線防護服	12		12			
	防毒マスク	19	9	10			
	アスベスト対応防じんマスク	97	36	33	12	8	
	耐電手袋	12	5	5	1	1	
	耐電衣	4	2	2			
	耐電長靴	4	2	2			
耐電ズボン	4	2	2				
救 助 器 具	空気呼吸器	33	14	9	3	7	
	酸素循環式呼吸器	5		5			
	簡易呼吸器	2		2			
	エアーライン装置（一式）	1		1			
	可搬式ウインチ（一式）	4	2	1		1	
	レスキューショット	1		1			
	直読式張力計	2		2			
	緩降機	1		1			
	平担架	1		1			
	バスケット型担架	1		1			
	スクープストレッチャー	4	4				
	かぎ付はしご	2	1	1			
	三連はしご	7	2	2	1	2	
	金属製ワイヤーはしご	1		1			
救助用ハーネス	2		2				
ショットハーネス	12		12				

品 名		別 所 署	本 部	本 署	鳥 飼 出 張 所	千 里 丘 出 張 所	味 生 出 張 所
救 助 器 具	空 気 式 救 助 マ ッ ト	1			1		
	救 助 用 縛 帯	2			2		
	サ バ イ バ ー ス リ ン グ	1			1		
	滑 車	19			19		
	マ ッ ト 型 空 気 ジ ャ ッ キ (一 式)	1			1		
	大 型 油 圧 式 救 助 器 具 (一 式)	1			1		
	油 圧 式 救 助 器 具 (一 式)	1			1		
	送 排 風 機 (一 式)	1			1		
	救 助 用 安 全 マ ッ ト	2		1	1		
	救 助 用 工 具 (一 式)	1			1		
	降 下 器	5			5		
	携 帯 用 コ ン ク リ ー ト 破 壊 器 具 (一 式)	1			1		
	エ ッ ジ ロ ー ラ ー	1			1		
	シ ー ト ベ ル ト カ ッ タ ー	5		4	1		
	ガ ラ ス カ ッ タ ー	5		4	1		
	マンホール救助器具(一式)	1			1		
	簡易画像探査装置(一式)	1			1		
	熱画像直視装置(一式)	1			1		
	除 染 シ ャ ワ ー	1				1	
水 難 救 助 器 具	救 命 ゴ ム ボ ー ト (エ ン ジ ン 付)	3		1	1		1
	救 命 ゴ ム ボ ー ト (手 漕 ぎ)	1				1	
	潜 水 器 具 (一 式)	7			7		
	ウ エ ッ ト ス ー ツ	11			11		
	ド ラ イ ス ー ツ	2			2		
	救 命 胴 衣	68		45	12	5	6
	水 中 投 光 器	11			11		
	救 命 浮 環	12		5	4	1	2
	救 命 浮 標	2			2		
	水 上 オ ー ト バ イ	1			1		
水 難 救 助 艇	1			1			
救 急 器 具	自 動 式 人 工 呼 吸 器	4		4			
	携 帯 用 酸 素 吸 入 器	7		4	1	1	1
	自 動 吸 引 器	4		4			
	観 察 モ ニ タ ー	4		4			

品名		署 所 別					味 生 出 張 所
		本 部	本 署	鳥 飼 出 張 所	千 里 丘 出 張 所	合 計	
救 急 器 具	自動体外式除細動器 (AED)	12		7	1	2	2
	輸液ポンプ	1		1			
	シヨートボード	6		1	3	1	1
	バックボード (一式)	5		4	1		
	新型インフルエンザ対策資機材 キャップ	1,500		1,500			
	新型インフルエンザ対策資機材 ゴーグル	37		37			
	新型インフルエンザ対策資機材 マスク(N95)	1,500		1,500			
	新型インフルエンザ対策資機材 感染防止衣	1,500		1,500			
SARS 対策資機材 足カハ	135		135				
破 壊 器 具	エンジンカッター	7		2	2	1	2
	アセチレンガス溶断器 (一式)	1			1		
	アークエアー溶断器 (一式)	1			1		
	チェーンソー	5		2	2	1	
	万能斧	30		13	11	2	4
	エンジン式削岩機 (一式)	1			1		
	電動式削岩機 (一式)	1			1		
	空気工具 (一式)	1			1		
	空気鋸 (一式)	1			1		
	ホリガンツール	1			1		
	ハンマードリル (一式)	1			1		
	電動式鉄筋カッター (一式)	1			1		
測 定 器 具	可燃性ガス測定器	7		2	2	1	2
	有毒ガス測定器	1			1		
	放射線測定器	4	1		3		
	放射線線量計	45	3	20	14	4	4
	超音波厚さ計	1	1				
	検電器	1		1			
	普通騒音計	1	1				
法定照度計	1	1					

品名	署所別					
	合計	本部	本署	鳥飼出張所	千里丘出張所	味生出張所
加圧排煙機	1			1		
緊急防災工具（一式）	6		1	2	1	2
安全帯	27		16	11		
検索棒	3			3		
ワイヤーロープ	14		2	9	1	2
スリングベルト	11			11		
発動発電機（2KW）	1		1			
〃（2.3KW）	5		2	1	1	1
〃（600W）	2		1		1	
〃（900W）	6		2	2		2
充電器	4		1	1	1	1
空気充填機（30MPa）	1			1		
エアーコンプレッサー	1		1			
ガレージジャッキ	1		1			
サルベージシート	15		7	4	2	2
ホースバック	7		3	2	1	1
携帯警報器	86	25	33	12	8	8
心肺蘇生用訓練人形（成人）	8		8			
心肺蘇生用訓練人形（小児用）	5		5			
心肺蘇生用訓練人形（幼児用）	5		5			
気道管理用訓練人形	1		1			
救助訓練用人形	1			1		
静脈注射用モデル	1		1			
AEDトレーナー	8		8			
携帯電話	11		8	1	1	1
紫外線殺菌装置	1		1			
簡易防火水槽（2t）	2	2				
〃（10t）	8		2	2	2	2
蘇生訓練用生体シミュレーター	2		2			
エアーテント	2		2			
スコップ	78		20	20	18	20
バール	80		20	20	20	20
手引のこ	77		19	20	20	18

ポンベ配備状況

品名	署所別			本部	本署	鳥飼出張所	千里丘出張所	味生出張所
	合計							
空気呼吸器用（軽量） 15MPa 8.0 ^{リットル}	30				12	9	3	6
〃 30MPa 7.0 ^{リットル}	93				37	26	9	21
〃 30MPa 5.0 ^{リットル}	7					7		
空気呼吸器用（鉄製） 15MPa 8.0 ^{リットル}	19				9	5	4	1
〃 15MPa 6.0 ^{リットル}	3					3		
空気充填用 30MPa 50.0 ^{リットル}	2					2		
潜水用 20MPa 11.5 ^{リットル}	10					10		
高圧噴霧放水銃（インパルス）用 15MPa 4.0 ^{リットル}	4				4			
循環式酸素呼吸器用酸素 15MPa 1.5 ^{リットル}	10					10		
アセチレンガス溶断器用酸素 15MPa 3.5 ^{リットル}	5					5		
アークエアー溶断器用酸素 15MPa 7.0 ^{リットル}	2					2		
救急車積載呼吸管理用酸素 15MPa 10.0 ^{リットル}	17				17			
〃 15MPa 2.0 ^{リットル}	22				19	1	1	1
アセチレンガス溶断器用アセチレン 1.5MPa 3.6 ^{リットル}	2					2		
合計	226	0			98	82	17	29

消防水利の保有数

平成30年3月31日

区 分			平成29年度	平成28年度	
防 火 水 槽 等	防 火 設	公	100 m ³ 以上	5	5
			40 m ³ ～100 m ³ 未満	81	81
			20 m ³ ～40 m ³ 未満	3	3
			20 m ³ 未 満	2	2
			小 計・・・①	91	91
	水 槽 設	私	100 m ³ 以上	36	36
			40 m ³ ～100 m ³ 未満	150	149
			20 m ³ ～40 m ³ 未満	21	21
			小 計・・・②	207	206
	槽 等	そ の 他	河 川	6	6
			プ ール	19	19
			池	1	1
			水 槽	12	12
			小 計・・・③	38	38
消 火 栓・・・④			1,806	1,806	
合 計 (①+②+③+④)			2,142	2,141	

※「河川」・・・淀川・神崎川・安威川・大正川・山田川・番田水路

消防訓練指導状況

	①防火防災訓練		②救急法		③消防署見学	
	件数	参加者数	件数	参加者数	件数	参加者数
4月	8	144	8	152		
5月	20	1,336	2	50		
6月	14	943	8	147	3	192
7月	14	454	7	191	1	56
8月	4	51	1	35		
9月	17	1,375	5	62	3	307
10月	23	827	4	91	3	190
11月	31	3,779	2	33	6	203
12月	14	1,140	3	53		
1月	8	437	5	51	1	34
2月	16	1,032	1	12		
3月	16	1,557	5	94	1	47
合計	185	13,075	51	971	18	1,029

備考

- ①防火防災訓練は、通報訓練、初期消火訓練、避難訓練等を含んだ総合訓練
- ②救急法は、主にAEDを使用した心肺蘇生法訓練
- ③消防署見学は、本署及び三出張所の見学

火 災 概 況

火災概況

1. 火災件数

平成29年中の火災件数は、27件となり、前年の18件と比較して9件増加する結果となった。

その内訳については、「建物火災」18件（前年比7件増）、「車両火災」5件（前年比1件増）、「その他火災」4件（前年比1件増）であった。

2. 建物焼損床面積

建物焼損床面積は、25㎡となり、前年の74㎡と比較して49㎡減少した。これは、建物火災1件あたりに換算すると1㎡となり、前年の7㎡と比較して6㎡の減少となった。

3. 損害額

火災による損害額は、3,548千円となり、前年の15,815千円と比較して12,267千円減少した。

火災1件あたりの損害額は131千円となり、前年の879千円と比較して748千円の減少となった。

4. 火災による死傷者

火災による死者は、1人（前年比1人増）であった。

負傷者については、4人（前年比2人増）であった。

5. 出火原因

出火原因は、「放火の疑い」が7件、「こんろ」が5件、「たばこ」が4件、「配線器具」、「溶接機・切断機」、「帯電衣類のスパーク」が各1件、「その他・不明」が8件であった。

過去10年間の火災件数

年	20年	21年	22年	23年	24年	25年	26年	27年	28年	29年
件数	26	33	18	24	32	14	18	17	18	27

平成29・28年の火災概況

区 分		平成29年 (A)	平成28年 (B)	増 減 (A) - (B)
出 火 件 数 (件)		27	18	9
火 災 種 別	建 物 (件)	18	11	7
	車 両 (件)	5	4	1
	そ の 他 (件)	4	3	1
焼 損 棟 数 (棟)		20	11	9
内 訳	全 焼 (棟)			0
	半 焼 (棟)	2	1	1
	部 分 焼 (棟)	4	7	△ 3
	ぼ や (棟)	14	3	11
建 物 焼 損 床 面 積 (㎡)		25	74	△ 49
建 物 焼 損 表 面 積 (㎡)		49	184	△135
死 者 (人)		1		1
負 傷 者 (人)		4	2	2
り 災 世 帯 数 (世帯)		9	7	2
内 訳	全 損 (世帯)			0
	半 損 (世帯)	1	1	0
	小 損 (世帯)	8	6	2
り 災 人 員 (人)		24	17	7
損 害 額 合 計 (千円)		3,548	15,815	△ 12,267
内 訳	建 物 火 災 (千円)	2,201	14,603	△ 12,402
	車 両 火 災 (千円)	1,288	1,201	87
	そ の 他 火 災 (千円)	59	11	48

(注) △は減少

火災種別・原因別発生状況

原因別 用途別		放	た	こ	配	溶	帯	そ	合
		火	た	こ	配	溶	帯	そ	合
		の	ば	ん	線	接	電	の	計
		疑	こ	ろ	器	機	衣	他	
		い	こ	ろ	具	機	類	・	
							の	不	
							ス	明	
							パ		
							ーク		
建 物	住 宅		1	2	1				4
	共同住宅		1	2				1	4
	工 場						1		1
	作 業 場		1			1		1	3
	店 舗							1	1
	寄 宿 舎		1	1					2
	車 庫	1							1
	東 屋	1							1
	便 所	1							1
車 両		1						4	5
そ の 他 火 災		3						1	4
合 計		7	4	5	1	1	1	8	27

月別火災発生状況

区分 月別	発生件数 (件)	損害額 (千円)	死者 (人)	負傷者 (人)	焼損 床面積 (m ²)	焼損 表面積 (m ²)
1月	3	696		2	11	20
2月	1					
3月	3	16				
4月	3	24				
5月	2	532			1	
6月	5	21		1		
7月						
8月	2	316	1		12	16
9月	1	1				
10月	3	1,462			1	12
11月	1	9				1
12月	3	471		1		
合計	27	3,548	1	4	25	49

曜日別火災発生状況

火災種別 曜日別	建物火災	車両火災	その他火災	合計
	日	2	1	2
月	2			2
火	3			3
水	1	2		3
木	1	1		2
金	4	1	1	6
土	3		1	4
不明	2			2
合計	18	5	4	27

覚知方法別火災発生状況

火災種別 覚知方法	建 物	車 両	その他	合 計
1 1 9	11	2	2	15
加入電話		1		1
警察電話	1	1	1	3
事後聞知	6	1	1	8
そ の 他				0
合 計	18	5	4	27

管轄別火災発生状況

火災種別 管轄別	建 物	車 両	その他	合 計
鳥 出 張 飼 所	7	1	2	10
千 出 張 丘 所	5	2	2	9
味 出 張 生 所	6	2		8
合 計	18	5	4	27

火災による死傷者状況

区 分		火 災 種 別						合 計	
		建 物		車 両		そ の 他			
		死者	負傷者	死者	負傷者	死者	負傷者	死者	負傷者
性 別	男 性	1	2					1	2
	女 性		2					0	2
年 齢 別	0歳 ~ 10歳							0	0
	11歳 ~ 20歳		1					0	1
	21歳 ~ 30歳							0	0
	31歳 ~ 40歳							0	0
	41歳 ~ 50歳							0	0
	51歳 ~ 60歳	1	1					1	1
	61歳 ~ 70歳		1					0	1
	71歳 ~ 80歳							0	0
	81歳 ~ 90歳							0	0
	91歳以上		1					0	1
合 計		1	4	0	0	0	0	1	4

時間帯別火災発生状況

火災種別 時間帯	建物火災	車両火災	その他火災	合計
0時～1時			1	1
1時～2時				0
2時～3時				0
3時～4時	1		1	2
4時～5時			1	1
5時～6時				0
6時～7時				0
7時～8時			1	1
8時～9時	1			1
9時～10時	1	2		3
10時～11時	2			2
11時～12時	1			1
12時～13時				0
13時～14時		1		1
14時～15時				0
15時～16時	1			1
16時～17時	3			3
17時～18時	2	1		3
18時～19時	2			2
19時～20時	2			2
20時～21時				0
21時～22時				0
22時～23時				0
23時～24時		1		1
不明	2			2
合計	18	5	4	27

管轄別警戒発生状況

活動内容 管轄別		危害の排除	虚報	誤報	火災外	その他の消防活動	管外応援		合計
							火災	非火災	
鳥飼所出張		18		12	4	103			137
千里丘所出張		11	1	17	2	83			114
味生所出張		16		11	7	140			174
全署所						1			1
管外応援	茨木市							1	1
	高槻市						1		1
	吹田市						4		4
合計		45	1	40	13	327	5	1	432

時間帯別警戒発生状況

警戒種別 時間帯	危害の排除	虚報	誤報	火災外	その他の消防活動	管外応援	合計
0時～1時	1			1	8		10
1時～2時	3		1	1	2		7
2時～3時	1		2		3		6
3時～4時					2		2
4時～5時			2		6		8
5時～6時	2	1	2		4		9
6時～7時	2		1		16	1	20
7時～8時	1		2	1	21		25
8時～9時	3		2		22		27
9時～10時	5		3		21		29
10時～11時			1	2	17		20
11時～12時	1			1	14	1	17
12時～13時	2		1	1	17		21
13時～14時	1		4	1	13		19
14時～15時	6		2		17		25
15時～16時	2		2		13		17
16時～17時	2		3		19		24
17時～18時	3		3	2	17	2	27
18時～19時	3		2		22	1	28
19時～20時	1		1		23		25
20時～21時	2		1	1	16	1	21
21時～22時	1		3	1	17		22
22時～23時	3		1	1	8		13
23時～24時			1		9		10
合計	45	1	40	13	327	6	432

消防団火災出動状況

災害種別 時間帯	建物	車両	その他	合計
	0時～1時			
1時～2時				0
2時～3時				0
3時～4時				0
4時～5時				0
5時～6時				0
6時～7時				0
7時～8時				0
8時～9時				0
9時～10時		1		1
10時～11時	1			1
11時～12時				0
12時～13時				0
13時～14時		1		1
14時～15時				0
15時～16時				0
16時～17時	1			1
17時～18時				0
18時～19時	1			1
19時～20時	1			1
20時～21時				0
21時～22時				0
22時～23時				0
23時～24時		1		1
合計	4	3	0	7

消防団警戒出動状況

警戒種別 時間帯	危害の排除	虚報	誤報	火災外	その他の消防活動	管外応援	合計
0時～1時							0
1時～2時			1				1
2時～3時							0
3時～4時							0
4時～5時							0
5時～6時		1					1
6時～7時							0
7時～8時							0
8時～9時							0
9時～10時			1				1
10時～11時							0
11時～12時							0
12時～13時				1			1
13時～14時							0
14時～15時			1				1
15時～16時			1				1
16時～17時							0
17時～18時							0
18時～19時			1				1
19時～20時							0
20時～21時							0
21時～22時							0
22時～23時							0
23時～24時							0
合計	0	1	5	1	0	0	7

(参考)

焼損程度の区分

- 全 焼 建物の焼き損害額が火災前の建物の評価額の70%以上のもの又はこれ未満であっても残存部分に補修を加えて再使用できないもの
- 半 焼 建物の焼き損害額が火災前の建物の評価額の20%以上のもので全焼に該当しないもの
- 部分焼 建物の焼き損害額が火災前の建物の評価額の20%未満のものでぼやに該当しないもの
- ぼ や 建物の焼き損害額が火災前の建物の評価額の10%未満であり焼損床面積が1平方メートル未満のもの、建物の焼き損害額が火災前の建物の評価額の10%未満であり焼損表面積が1平方メートル未満のもの又は収容物のみ焼損したもの

り災程度の区分

- 全 損 建物（収容物含む。）の火災損害額がり災前の建物の評価額の70%以上のもの
- 半 損 建物（収容物含む。）の火災損害額がり災前の建物の評価額の20%以上で全損に該当しないもの
- 小 損 建物（収容物含む。）の火災損害額がり災前の建物の評価額の20%未満のもの

救 急 概 況

救急概況

平成29年中の出場件数は、4,863件(前年比208件増)、搬送人員は4,449人(前年比239人増)であった。

1日あたりの出場件数は、13.3件(前年12.7件)、搬送人員は、12.2人(前年11.5人)である。

出場件数を事故種別で見ると、1位 急病、2位 一般負傷、3位 交通事故の順であり、急病(前年比141件増)、一般負傷(前年比78件増)、交通事故(前年比11件増)ともに増加している。

救急件数は平成27年に6年ぶりに減少に転じたものの、平成28年から2年連続で増加となり、過去最多件数となった。依然として、高齢者(65歳以上)の搬送人員は2,446人(前年比236人増)と搬送人員全体の約55%を占め、高齢化社会を背景に今後も増加傾向で推移すると考えられる。また、不搬送は438件(前年比29件減)で出場件数の約9%を占めており、そのうち主な要因は、現場処置、酩酊、拒否、緊急性なしであった。

なお、傷病程度別では軽症が2,758人(前年比160人増)と搬送人員全体の約62%を占めており、依然として高い数値を推移しているため、引き続き救急車適正利用の啓発活動を積極的に行わなければならない。

救急出場件数及び搬送人員等前年比較

種 別	平成29年	平成28年	増 減
出 場 件 数	4,863	4,655	208
不 搬 送	438	467	△ 29
搬 送 人 員	4,449	4,210	239
転 院 搬 送	290	289	1

過去10年間の事故種別救急出場件数

年 別 事故種別	20年	21年	22年	23年	24年	25年	26年	27年	28年	29年	
	火 災	2	3	2	9	19	10	12	12	7	10
自然災害											
水 難	4	2	5	5	4	11	4	6	7	8	
交通事故	625	562	581	571	606	552	630	548	515	526	
労働災害	65	77	59	73	93	75	91	99	94	85	
運動競技	51	48	37	43	45	40	40	48	62	53	
一般負傷	484	521	476	555	630	668	676	642	648	726	
加 害	38	25	26	24	29	25	24	25	18	24	
自損行為	28	34	38	36	29	26	22	29	19	21	
急 病	2,285	2,260	2,412	2,455	2,535	2,673	2,664	2,706	2,877	3,018	
そ の 他	転院搬送	205	214	258	296	275	316	304	316	289	290
	医師搬送										
	資 機 材 等 搬 送		1								
	そ の 他	33	46	70	56	100	105	92	100	119	102
合 計	3,820	3,793	3,964	4,123	4,365	4,501	4,559	4,531	4,655	4,863	

事故種別・曜日別出場件数

曜日別 事故種別		日	月	火	水	木	金	土	合計
		火災	2	2	2	1	1	1	1
自然災害									0
水難		3	1	1	1		1	1	8
交通事故		56	72	80	72	74	87	85	526
労働災害		6	12	17	15	17	8	10	85
運動競技		22	2	5	2	4	6	12	53
一般負傷		133	105	92	98	97	94	107	726
加害		4	4	7	2	2	3	2	24
自損行為			7	4	2	3	3	2	21
急病		403	459	427	423	436	431	439	3,018
その他	転院搬送	13	46	43	44	45	52	47	290
	医師搬送								0
	資機材等搬送								0
	その他	19	10	12	21	15	9	16	102
合計		661	720	690	681	694	695	722	4,863

事故種別・時間別出場件数

時間別 事故種別	0時	2時	4時	6時	8時	10時	12時	14時	16時	18時	20時	22時	合 計	
	2時	4時	6時	8時	10時	12時	14時	16時	18時	20時	22時	24時		
火 災		1			1	3		1	2	1		1	10	
自然災害													0	
水 難				2	1		1	2		1		1	8	
交通事故	14	8	8	58	73	62	52	48	80	74	27	22	526	
労働災害		2	4	2	7	15	16	16	9	8	3	3	85	
運動競技					3	11	15	10	11	1	2		53	
一般負傷	37	24	17	37	83	72	82	68	81	98	64	63	726	
加 害	3		2				1	2	1	3	4	8	24	
自損行為	2	1		1	3	1	1		3	4	4	1	21	
急 病	156	123	162	227	322	324	328	251	276	325	298	226	3,018	
そ の 他	転院搬送	6	4	4	2	25	71	49	23	49	36	16	5	290
	医師搬送													0
	資 機 材 等 搬 送													0
	そ の 他	16	6	6	5	7	8	7	8	10	4	9	16	102
合 計	234	169	203	334	525	567	552	429	522	555	427	346	4,863	

月別・診療科目別搬送人員

月別 科目	1月	2月	3月	4月	5月	6月	7月	8月	9月	10月	11月	12月	合計
内科	160	135	125	121	131	135	177	166	114	125	109	161	1,659
循環器科	36	21	24	22	18	19	24	12	24	24	19	22	265
呼吸器科	11	11	10	9	13	7	7	14	7	13	5	13	120
小児科	16	21	18	26	28	29	22	17	15	22	19	25	258
新生児科													0
外科	21	13	16	31	24	21	19	29	14	27	8	31	254
整形外科	79	59	57	70	75	69	54	66	71	63	81	79	823
脳神経外科	53	45	49	48	39	49	46	39	44	54	53	57	576
腹部外科		1		1			1						3
口腔外科	2	2	2		4	1			3	1	1		16
小児外科						5			1	1	1	1	9
産婦人科	7	5	4	4	8	3	6	1	5	8	6	4	61
泌尿器科	9	7	12	2	7	2	4	11	8	10	4	2	78
皮膚科							1					1	2
耳鼻咽喉科	2	2	4	6	3	4	3	3	4	3	5	6	45
眼科			1		1		4	1		1		1	9
神経内科	2	4	5	4	1	2	6	1	3	4	7	6	45
精神科	2	1	1		2	2	1	1	1	2			13
消化器外科	2		2		1	1	2	2	2		1	1	14
消化器内科	16	18	14	20	11	11	15	14	20	15	25	18	197
その他							1		1				2
合計	418	345	344	364	366	360	393	377	337	373	344	428	4,449

事故種別・傷病程度別搬送人員

事故種別	傷病程度別					合計
	死亡	重症	中等症	軽症	その他	
火災		2	1	2		5
自然災害						0
水難	1					1
交通事故	1	13	82	394		490
労働災害		3	24	57		84
運動競技			10	44		54
一般負傷	7	7	153	491		658
加害				17		17
自損行為	2	2	1	4		9
急病	45	96	958	1,740		2,839
その他		2	281	9		292
合計	56	125	1,510	2,758	0	4,449

事故種別・年齢別搬送人員

事故種別	年齢区分別					合計
	新生児	乳幼児	少年	成人	高齢者	
火災			1	2	2	5
自然災害						0
水難					1	1
交通事故		18	45	319	108	490
労働災害			2	71	11	84
運動競技			29	24	1	54
一般負傷	1	81	39	115	422	658
加害				13	4	17
自損行為			2	6	1	9
急病	1	180	67	872	1,719	2,839
その他		10	4	101	177	292
合計	2	289	189	1,523	2,446	4,449

普通救命講習実施状況

実 施 月	平成29年		平成28年	
	回 数	受講人数	回 数	受講人数
1月	4	92	4	111
2月				
3月	4	76	4	75
4月	3	61	6	106
5月	7	126	10	175
6月	4	62	3	38
7月	4	15	3	17
8月	3	30	3	30
9月	3	53	4	75
10月	1	18	1	15
11月	3	52	3	36
12月	3	49	6	123
合 計	39	634	47	801

(参考)

傷病程度の分類

死 亡	初診時において死亡が確認されたもの
重 症	傷病の程度が3週間以上の入院加療を必要とするもの
中等症	傷病の程度が入院を必要とするもので重症に至らないもの
軽 症	傷病の程度が入院を必要としないもの
その他	医師の診断がないもの及び「その他の場所」へ搬送したもの

年齢の分類

新生児	生後28日未満の者
乳幼児	生後28日以上満7歳未満の者
少 年	満7歳以上満18歳未満の者
成 人	満18歳以上満65歳未満の者
高齢者	満65歳以上の者

救 助 概 況

救助概況

平成29年中の救助出動件数は55件（前年比3件減）、救助活動件数は38件（前年比増減なし）、救助人員は27人（前年比1人減）であった。

また、出動件数を事故種別で見ると、建物等による事故21件、交通事故12件、水難事故11件となっている。

救助出動件数の中で多くを占めている建物等による事故は近年上位になることが増えた。原因としては、怪我や病気等で動けなくなり建物内に閉じ込められるといった事案が過半数を占めており、独り暮らしの高齢者宅で発生することが多くある。これは、今後も高齢化社会を背景に増加することが予想されるため、家族へのこまめな連絡や近隣住人同士の声掛けの重要性を継続して啓発していくことが必要である。

救助出動状況前年比較

種別	平成29年	平成28年	増加
出動件数	55	58	△ 3
活動件数	38	38	0
救助人員	27	28	△ 1

過去10年間の救助出動件数

年別 事故種別	20年	21年	22年	23年	24年	25年	26年	27年	28年	29年
交通事故	16	11	11	8	9	12	13	13	9	12
水難事故	6	3	6	7	10	11	4	4	7	11
風水害等 自然災害事故										
機械 による事故	4	1	1		4	2	2	2	1	1
建物等 による事故	5	3	2	3	11	20	19	13	31	21
ガス及び 酸欠事故						1			1	
破裂事故										
その他の 事故	4	3	4	4	14	19	15	9	9	10
合計	35	21	24	22	48	65	53	41	58	55

救助活動状況

区分 事故種別	出 動 件 数	活 動 件 数	救 助 人 員	出 動 人 員			
				救 助 隊 員	消 防 隊 員	救 急 隊 員	合 計
交 通 事 故	12	8	10	39	69	51	159
水 難 事 故	11	7	2	48	71	30	149
風 水 害 等 自 然 災 害 事 故							0
機 械 に よ る 事 故	1	1	1	4	6	3	13
建 物 等 に よ る 事 故	21	17	10	68	113	63	244
ガ ス 及 び 酸 欠 事 故							0
破 裂 事 故							0
そ の 他 の 事 故	10	5	4	35	57	30	122
合 計	58	38	27	194	316	177	687

事故種別出動車両

区分 事故種別	出 動 車 両							合 計
	救助 工作 車	ポ ン プ （ 水 槽 付 含 車 ）	梯 子 車	化 学 車	指 揮 車	救 急 車	そ の 他 の 車 両 （ 司 令 車 含 ）	
交 通 事 故	10	22			11	17		60
水 難 事 故	11	21		2	11	10	1	56
風 水 害 等 自 然 災 害 事 故								0
機 械 に よ る 事 故	1	2			1	1	1	6
建 物 等 に よ る 事 故	17	36			19	21		93
ガ ス 及 び 酸 欠 事 故								0
破 裂 事 故								0
そ の 他 の 事 故	9	18		1	9	10		47
合 計	48	99	0	3	51	59	2	262

救助隊訓練実施状況

基本訓練

訓練種目	実施延回数	実施延人員	実施延時間
体力練成	224	1,127	112時間
ロープ基本・応用訓練	21	81	21時間30分
検索救助訓練	2	8	1時間
各種救助器具取扱訓練	77	311	57時間30分
各種救助事象想定訓練	249	1,353	449時間30分
その他の訓練	12	85	33時間30分
合計	585	2,965	675時間

総合訓練

年月日	内容
平成29年7月22日	第46回消防救助技術近畿地区指導会
平成29年9月8日	平成29年度摂津市総合防災演習
平成29年9月15日	RESCUEネットワークOSAKAグループ訓練

通信指令概況

通信指令概況

平成29年中の119番通報の受付件数は6,173件で、1日あたり約16.9件であった。

回線別では携帯電話からが3,263件（約53%）、I P電話からが1,702件（約28%）、N T T固定電話からが1,208件（約19%）であった。

なお、平成28年4月から消防体制の基盤の強化を目的に吹田市と消防指令センターを共同で運用しており、吹田市・摂津市全体での119番通報の受付件数は31,866件で1日あたり87.3件であった。

119番通報受付件数

	1月	2月	3月	4月	5月	6月	7月	8月	9月	10月	11月	12月	合計
火災	3 (12)	2 (19)	7 (16)	2 (12)	1 (10)	7 (13)	1 (4)	2 (27)	1 (31)	4 (10)	2 (17)		32 (189)
救急	383 (1,917)	336 (1,654)	323 (1,672)	331 (1,661)	337 (1,633)	322 (1,686)	357 (1,920)	358 (1,856)	306 (1,530)	349 (1,728)	315 (1,679)	375 (1,914)	4,092 (20,850)
救助	3 (21)	2 (15)		1 (20)	3 (21)		2 (10)	2 (14)	2 (11)	1 (12)	2 (12)	4 (17)	22 (181)
警戒	27 (146)	29 (108)	24 (122)	13 (104)	20 (90)	19 (101)	16 (108)	12 (75)	17 (66)	14 (132)	23 (122)	30 (138)	244 (1,312)
いたずら	4 (41)	4 (30)	4 (24)	3 (32)	3 (30)	5 (32)	6 (34)	5 (26)	4 (38)	5 (37)	1 (27)	11 (33)	55 (384)
間違い 通報	9 (64)	20 (71)	16 (88)	11 (63)	22 (102)	15 (69)	24 (96)	22 (110)	19 (105)	19 (93)	13 (76)	20 (98)	210 (1,035)
問合わせ	89 (322)	48 (271)	64 (265)	69 (292)	66 (312)	43 (207)	60 (288)	66 (376)	51 (225)	44 (292)	53 (319)	69 (367)	722 (3,536)
その他	66 (301)	62 (279)	45 (294)	61 (283)	58 (337)	66 (334)	71 (333)	55 (302)	48 (325)	63 (382)	67 (434)	66 (368)	728 (3,972)
回線 試験	2 (13)	6 (34)	9 (40)	2 (23)	3 (48)	5 (39)	11 (33)	4 (24)	6 (34)	6 (26)	9 (41)	5 (52)	68 (407)
合計	586 (2,837)	509 (2,481)	492 (2,534)	493 (2,490)	513 (2,583)	482 (2,496)	548 (2,826)	526 (2,810)	454 (2,365)	505 (2,712)	485 (2,727)	580 (3,005)	6,173 (31,866)

※（ ）は指令センター全体の件数

119番回線別通報件数

	1月	2月	3月	4月	5月	6月	7月	8月	9月	10月	11月	12月	合 計
NTT	120 (648)	122 (611)	112 (573)	88 (512)	110 (557)	81 (486)	98 (564)	94 (487)	88 (454)	92 (547)	99 (598)	104 (631)	1,208 (6,668)
I P	176 (915)	145 (759)	143 (821)	153 (754)	135 (728)	113 (759)	146 (757)	130 (803)	126 (694)	137 (827)	131 (868)	167 (898)	1,702 (9,583)
携 帯	290 (1,274)	242 (1,111)	237 (1,140)	252 (1,224)	268 (1,298)	288 (1,251)	304 (1,505)	302 (1,520)	240 (1,217)	276 (1,338)	255 (1,261)	309 (1,476)	3,263 (15,615)
合 計	586 (2,837)	509 (2,481)	492 (2,534)	493 (2,490)	513 (2,583)	482 (2,496)	548 (2,826)	526 (2,810)	454 (2,365)	505 (2,712)	485 (2,727)	580 (3,005)	6,173 (31,866)

※ () は指令センター全体の件数

救急安心センターおおさか摂津市件数

平成29年中、救急安心センターおおさかに通報があった件数は大阪府下で253,252件で、そのうち摂津市からの通報は2,107件、救急搬送に至った件数は50件であった。

	1月	2月	3月	4月	5月	6月	7月	8月	9月	10月	11月	12月	合 計
病院案内	99	81	67	102	90	77	73	85	72	72	83	114	1,015
医療相談	79	72	75	75	73	73	99	92	93	83	72	91	977
救急搬送	7	4	4	6	2	4	4	4	5	5	3	2	50
その他	14	5	2	8	3	3	7	9	1	4	6	3	65
合 計	199	162	148	191	168	157	183	190	171	164	164	210	2,107

予 防 編

防火対象物数（棟数）（消防法第17条に基づく消防用設備等の設置対象物数）

防火対象物の区分		防火対象物数							
		総数 (A+B+C)	地上5階未満 (地下のみ除く) A	地上5階以上 B	小計 (A+B)	うち地下			地下のみ C
						1階	2階	3階	
1	イ	2	2		2	1			
	ロ	62	62		62	1			
2	イ	0			0				
	ロ	8	8		8				
	ハ	0			0				
	ニ	0			0				
3	イ	0			0				
	ロ	35	35		35	1			
4		104	103	1	104	1			
5	イ	5	4	1	5				
	ロ	955	777	178	955	18			
6	イ	14	12	2	14	1			
	ロ	12	12		12				
	ハ	49	48	1	49				
	ニ	8	8		8				
7		61	57	4	61	3			
8		1	1		1				
9	イ	0			0				
	ロ	3	3		3				
10		4	4		4				
11		27	27		27				
12	イ	612	597	15	612	7			
	ロ	0			0				
13	イ	60	57	3	60	1	1		
	ロ	0			0				
14		738	728	10	738	3			
15		354	333	21	354	17	3	2	
16	イ	226	166	60	226	13		1	
	ロ	83	60	23	83	5			
16の2		0			0				
16の3		0			0				
17		4	4		4				
合計		3,427	3,108	319	3,427	72	4	3	0

防火対象物査察件数

区		分	実施件数
1	イ	劇場、映画館、演芸場又は観覧場	
	ロ	公会堂又は集会場	6
2	イ	キャバレー、カフェー、ナイトクラブその他類するもの	
	ロ	遊技場又はダンスホール	1
	ハ	性風俗関連特殊営業を営む店舗灯	
	ニ	カラオケボックス等	
3	イ	待合、料理店その他類するもの	
	ロ	飲食店	8
4		百貨店、マーケット、その他の物品販売業を営む店舗等	15
5	イ	旅館、ホテル、宿泊所その他類するもの	
	ロ	寄宿舎、下宿又は共同住宅	4
6	イ	病院、診療所又は助産所	13
	ロ	老人短期入所施設、養護・特別養護老人ホーム等	8
	ハ	老人デイサービスセンター、軽費老人ホーム、保育所等	11
	ニ	幼稚園又は特別支援学校	
7		小・中・高・中等教育学校、高専、大学その他類するもの	
8		図書館、博物館、美術館その他類するもの	
9	イ	蒸気浴場、熱気浴場その他類する公衆浴場	
	ロ	イに掲げる以外の公衆浴場	
10		車両の停車場又は船舶若しくは航空機の発着場	
11		神社、寺院、教会その他類するもの	2
12	イ	工場又は作業場	5
	ロ	映画スタジオ又はテレビスタジオ	
13	イ	自動車車庫又は駐車場	1
	ロ	飛行機又は回転翼航空機の格納庫	
14		倉庫	1
15		前各項に該当しない事業場	1
16	イ	複合用途防火対象物で特定用途部分を有するもの	34
	ロ	複合用途防火対象物で上記以外のもの	3
16の2		地下街	
16の3		準地下街	
17		重要文化財、重要有形民俗文化財、史跡等	4
		合 計	117

消防用設備等設置検査実施状況（消防法第17条の3の2に基づく検査件数）

消防対象物の区分		消防用設備等設置検査	
		届出件数	検査件数
1	イ		
	ロ	1	1
2	イ		
	ロ		
	ハ		
	ニ		
3	イ		
	ロ		
4		6	6
5	イ		
	ロ	19	19
6	イ		
	ロ	3	2
	ハ	5	2
	ニ		
7		3	3
8			
9	イ		
	ロ		
10		3	2
11			
12	イ	19	19
	ロ		
13	イ	10	10
	ロ		
14		11	12
15		19	28
16	イ	14	13
	ロ	2	2
16の2			
16の3			
17			
合計		115	119

消防用設備等点検結果報告件数

区 分		件 数	
1	イ	劇場、映画館、演芸場又は観覧場	1
	ロ	公会堂又は集会場	43
2	イ	キャバレー、カフェー、ナイトクラブその他類するもの	
	ロ	遊技場又はダンスホール	3
	ハ	性風俗関連特殊営業を営む店舗等	
	ニ	カラオケボックス等	
3	イ	待合、料理店その他類するもの	
	ロ	料理店	20
4		百貨店、マーケットその他の物品販売業を営む店舗等	59
5	イ	旅館、ホテル、宿泊所その他類するもの	2
	ロ	寄宿舎、下宿又は共同住宅	397
6	イ	病院、診療所又は助産所	9
	ロ	老人短期入所施設、養護・特別養護老人ホーム	6
	ハ	老人デイサービスセンター、軽費老人ホーム、保育所等	31
	ニ	幼稚園又は特別支援学校	8
7		小・中・高・中等教育学校、高専、大学その他類するもの	59
8		図書館、博物館、美術館その他類するもの	1
9	イ	蒸気浴場、熱気浴場その他類する公衆浴場	
	ロ	イに掲げる以外の公衆浴場	
10		車両の停車場又は船舶若しくは航空機の発着場	4
11		神社、寺院、教会その他類するもの	2
12	イ	工場又は作業場	229
	ロ	映画スタジオ又はテレビスタジオ	
13	イ	自動車車庫又は駐車場	33
	ロ	飛行機又は回転翼航空機の格納庫	
14		倉庫	310
15		前各項に該当しない事業所	166
16	イ	複合用途防火対象物で特定用途部分を有するもの	81
	ロ	複合用途防火対象物で上記以外のもの	29
16の2		地下街	
16の3		準地下街	
17		重要文化財、重要有形民俗文化財、史跡等	4
合 計			1,497

防火管理

防火管理者資格取得講習会

	回数	修了者数
甲種防火管理者 資格取得講習会	1	44

※摂津市では、1年に1回甲種講習会のみを行っている。

防火管理者等届出件数

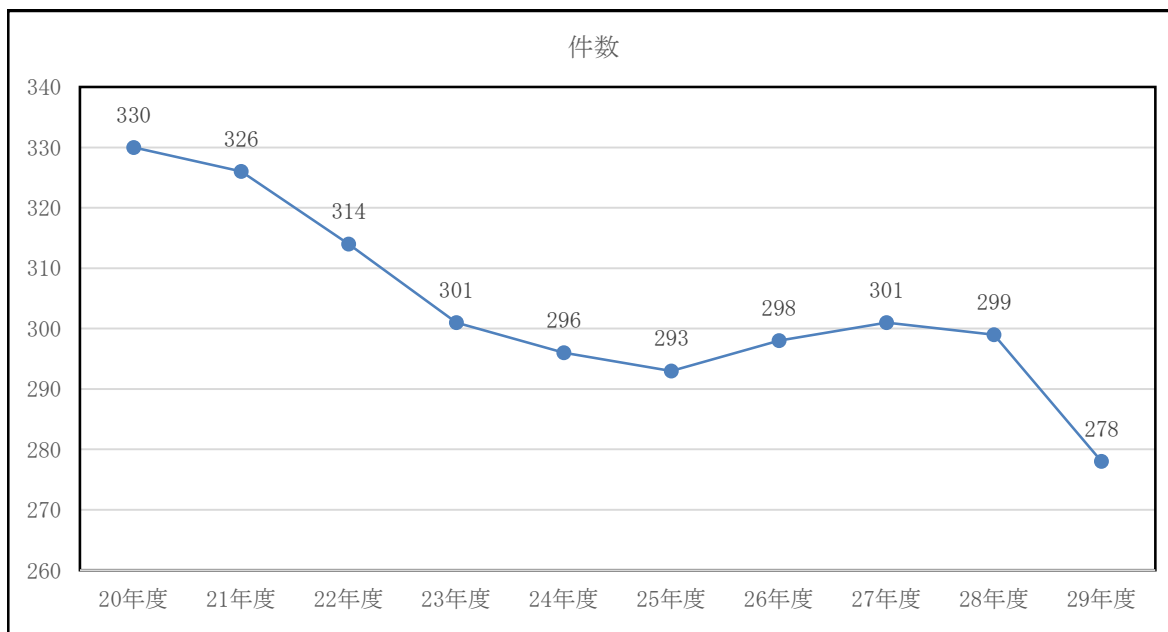
区分	選任届	解任届	消防計画作成届
届出件数	136	99	166

広報行事実施状況

行事	回数	参加人数
防災講演会	1	72
防火フェア	1	1,000

危険物

危険物施設数過去10年間の推移



危険物製造所等査察件数

区分	実施件数
製造所	3
屋内貯蔵所	28
屋外タンク貯蔵所	9
屋内タンク貯蔵所	2
地下タンク貯蔵所	13
移動タンク貯蔵所	37
屋外貯蔵所	
給油取扱所	32
販売取扱所	1
一般取扱所	9
合計	134

危険物製造所等許可申請件数

区 分	施設数	許可		完成検査		廃止届
	累計	設置	変更	設置	変更	
製造所	12		3		4	1
屋内貯蔵所	81	1	5	1	5	3
屋外タンク貯蔵所	12		1		1	4
屋内タンク貯蔵所	6					
地下タンク貯蔵所	25		2		1	5
移動タンク貯蔵所	64	2	1	2	1	4
屋外貯蔵所	2					
給油取扱所	55		6		6	3
販売取扱所	1					
一般取扱所	20	1	14	1	14	2
合 計	278	4	32	4	32	22

火を使用する設備等届出件数

区 分	件 数
火を使用する設備等届出	27

危険物保安監督者選任・解任届出件数

区 分	件 数
危険物保安監督者選任・解任届出	69

火薬類取締法 許可等施設数及び立入検査実施数

区 分	許可等施設	立入検査数
火薬庫外貯蔵所	1	1
火薬類販売営業		
合 計	1	1

高圧ガス保安法 許可等施設数及び立入検査実施数

区 分	許可等施設	立入検査数
高圧ガス製造者(一種)	4	4
高圧ガス製造者(一種)小規模非連結	14	4
高圧ガス製造者(二種)	12	4
高圧ガス製造者(一種冷凍)	4	2
高圧ガス製造者(二種冷凍)	56	18
高圧ガス貯蔵所(一種)	1	1
高圧ガス貯蔵所(二種)	8	2
特定高圧ガス消費事業者	2	
高圧ガス販売事業者	47	19
高圧ガス容器検査所	5	4
合 計	153	58

液化石油ガスの保安の確保及び取引の適正化に関する法律

許可等施設数及び立入検査実施数

区 分	許可等施設	立入検査数
液化石油ガス販売事業所	5	2
液化石油ガス保安機関	5	2
特定液化石油ガス設備工事事業所	9	3
合 計	19	7

火薬類取締法 許可等申請及び届出件数

区 分	件 数
火薬類取締法 申請関係	
火薬類取締法 届出関係	1

高压ガス保安法 許可等申請及び届出件数

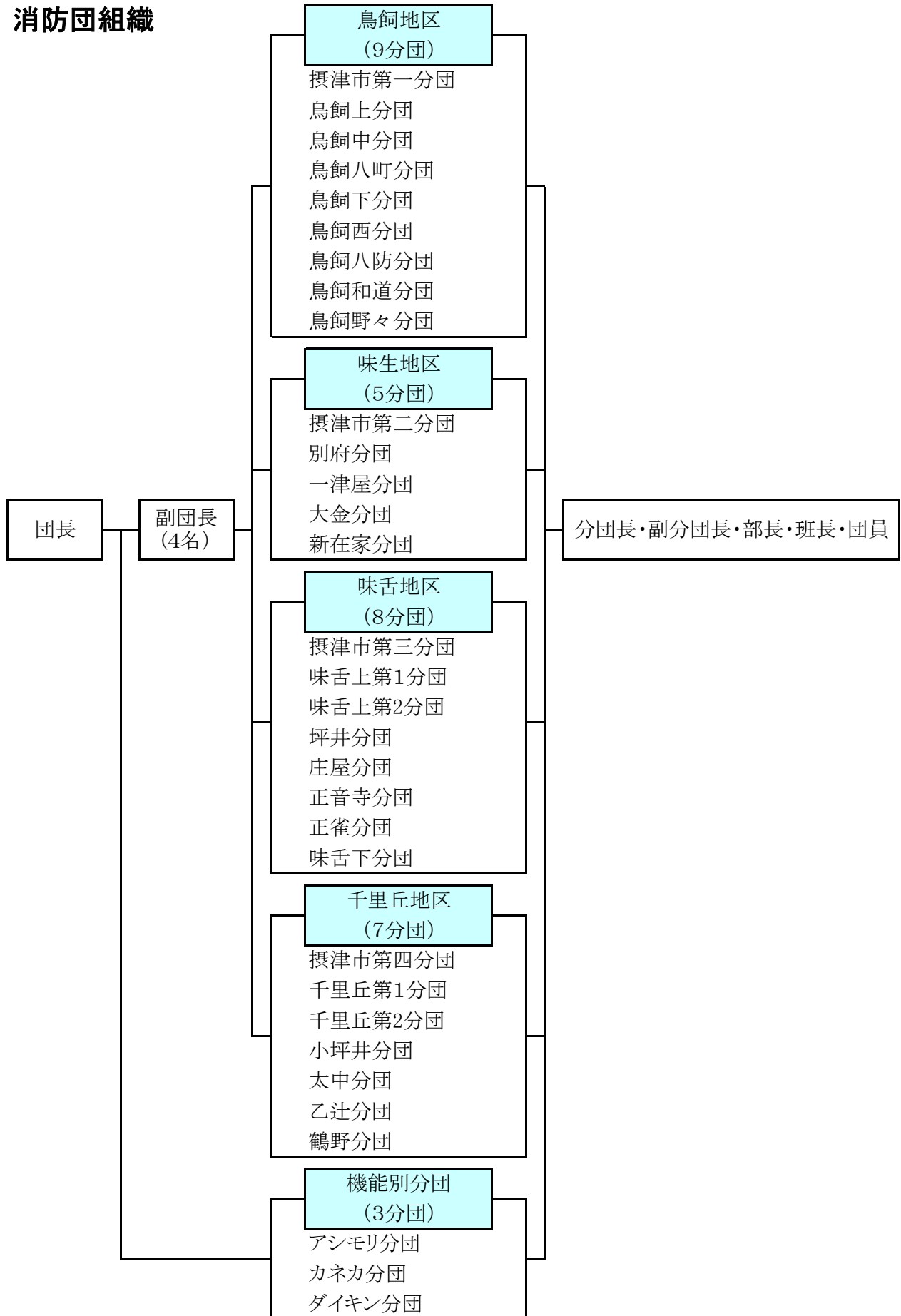
区 分	件 数
高压ガス保安法 申請関係	51
高压ガス保安法 届出関係	196

液化石油ガスの保安の確保及び取引の適正化に関する法律 許可等申請及び届出件数

区 分	件 数
液化石油ガスの保安の確保及び 取引の適正化に関する法律 申請関係	1
液化石油ガスの保安の確保及び 取引の適正化に関する法律 届出関係	17

消 防 団 編

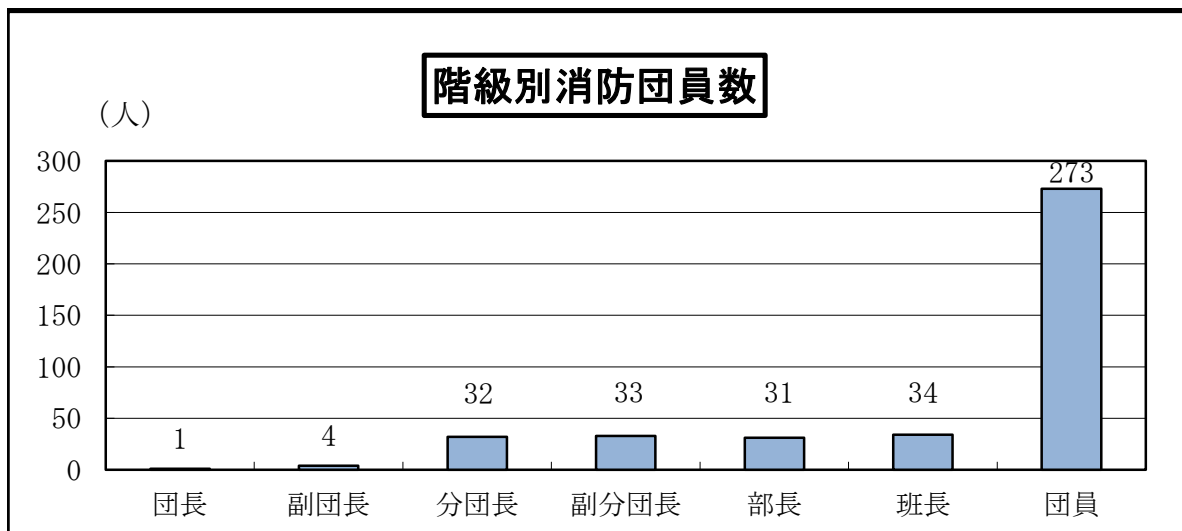
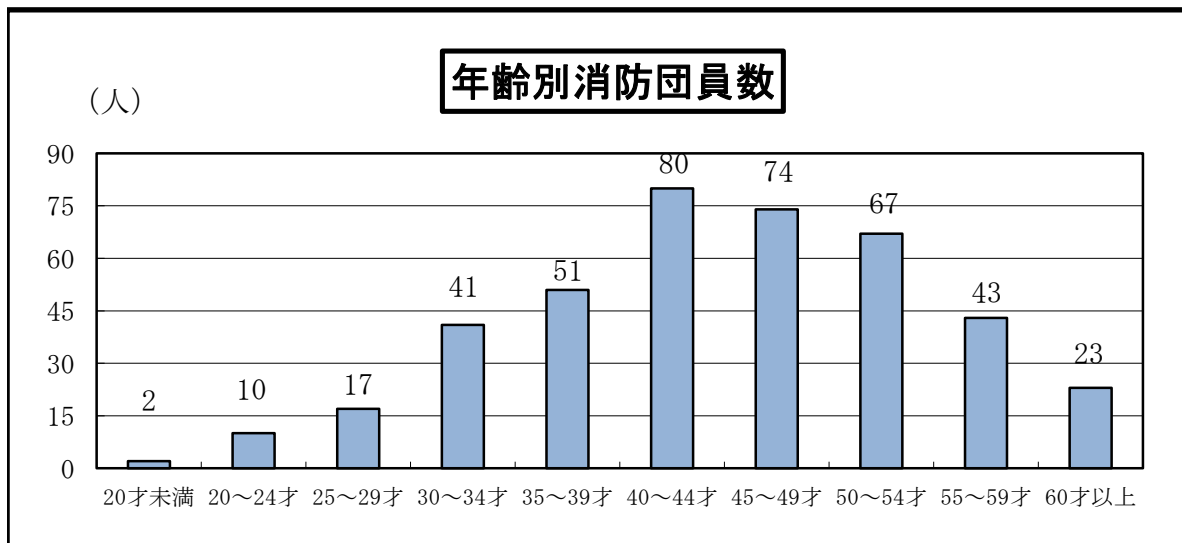
消防団組織



消防団員の年齢

平成29年4月1日

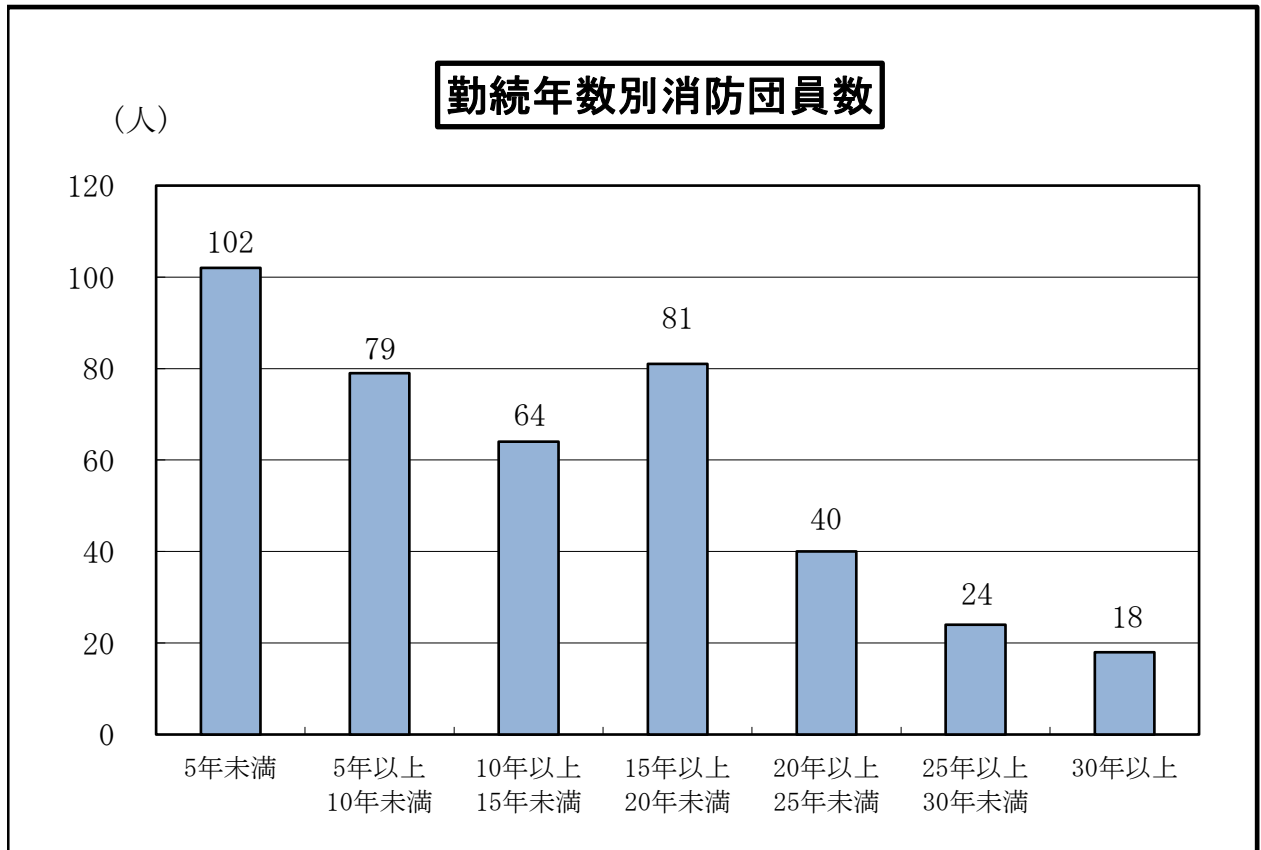
階級 年齢	団長	副団長	分団長	副分団長	部長	班長	団員	計	割合 (%)
20才未満							2	2	0.5
20～24才							10	10	2.5
25～29才							17	17	4.2
30～34才				3	1	3	34	41	10.0
35～39才			2	1	3	4	41	51	12.5
40～44才			3	10	8	13	46	80	19.6
45～49才			11	8	12	6	37	74	18.1
50～54才			10	7	4	5	41	67	16.4
55～59才	1	3	5	2	2	2	28	43	10.5
60才以上		1	1	2	1	1	17	23	5.6
計	1	4	32	33	31	34	273	408	100.0
平均年齢	59.0	60.5	49.5	47.0	46.1	45.1	43.4	44.7	



消防団員の勤続年数

平成29年4月1日

5年未満	5年以上 10年未満	10年以上 15年未満	15年以上 20年未満	20年以上 25年未満	25年以上 30年未満	30年以上	計
102	79	64	81	40	24	18	408



消防団員表彰

表彰区分		階 級		分 団 長	副 分 団 長	部 長	班 長	団 員	計
		団 長	副 団 長						
消防庁長官	永年勤続功労章							1	1
大阪府知事	勤続功労章							2	2
	消防功労章			1	1	1		2	5
摂津市長	勤続50年表彰								0
	勤続40年表彰							1	1
	勤続30年表彰		1					1	2
	勤続20年表彰			1		1	1	3	6
	勤続10年表彰			1	1	1		8	11
	勤続5年表彰				1	1	1	6	9
日本消防協会長	功績章								0
	精績章				1				1
	勤続章							1	1
大阪府消防協会長	功績章							1	1
	永年勤続章			2				7	9
	勤続章			2	2	3		5	12
	勤功章			2	3			3	8
	精勤章				5	1		2	8
大阪府消防協会 三島地区支部長表彰					1	1	1	5	8

消防団車両一覧

平成30年3月31日

分 団 名	種 別	登 録 番 号	年 式	車 名	型 式	ポ ン プ				
						級 別	年 式	製 作 所 名	型 式	
鳥 飼 地 区	摂津市第一	ポンプ車	大阪800せ1050	19	ヒノ	BDG-XZU304E	A-2		モリタ	
	鳥飼上	軽積載車	大阪80あ2392	14	スズキ	LE-DA63T	B-3	19	トーハツ	VF53AS
	鳥飼中	〃	大阪880あ213	17	ダイハツ	LE-S210P	〃	24	〃	〃
	鳥飼八町	〃	大阪883こ119	25	〃	EBD-S211P	〃	〃	〃	〃
	鳥飼下	〃	大阪80あ1138	7	〃	V-S100P改	〃	〃	〃	〃
	鳥飼西	〃	大阪883い24	21	スズキ	EBD-DA63T	〃	26	〃	〃
	鳥飼八防	〃	大阪80あ866	4	〃	V-DC51T改	〃	22	〃	〃
	鳥飼和道	〃	大阪80あ1153	7	ミツビシ	V-U41T改	B-3	29	〃	〃
	鳥飼野々	〃	大阪80あ2700	15	ダイハツ	LE-S200P	〃	25	〃	〃
味 生 地 区	摂津市第二	ポンプ車	大阪800せ2524	20	ミツビシ	PDG-FE73D	A-2		モリタ	
	別府	普通積載車	大阪830す2016	28	トヨタ	LDF-KDY231	B-3	27	トーハツ	VF53AS
	一津屋	〃	大阪832つ119	23	〃	ABF-TRY220	〃	16	〃	VC62AS
	大金	軽積載車	大阪80あ919	5	ミツビシ	V-U42T改	〃	19	〃	VF53AS
	新在家	〃	大阪880あ2911	26	スズキ	HBD-DA64V改	B-2	26	シバウラ	P555DAN
味 舌 地 区	摂津市第三	ポンプ車	大阪830さ1903	22	ヒノ	BDG-XZU304E	A-2		モリタ	
	味舌上第1	〃	大阪800す9141	18	〃	PD-XZU304E	〃		〃	
	味舌上第2	〃	大阪800せ3756	21	〃	BDG-XZU304E	〃		〃	
	坪井	普通積載車	大阪800す5083	16	ニッサン	TC-SH4F23	B-3	16	トーハツ	VC62AM
	庄屋	軽積載車	大阪80あ1040	6	ダイハツ	V-S82P改	〃	15	〃	VC62AS
	正音寺	普通積載車	大阪800す2719	15	ニッサン	GE-SH4F23	〃	12	〃	VC52AS
	正雀	軽積載車	大阪80あ2434	14	ダイハツ	LE-S200P改	〃	〃	〃	〃
	味舌下	〃	大阪80あ2011	12	〃	GD-S200P	〃	19	〃	VF53AS
千 里 丘 地 区	摂津市第四	ポンプ車	大阪800せ3727	21	ヒノ	BDG-XZU304E	A-2		モリタ	
	千里丘第1	軽積載車	大阪80あ731	3	ダイハツ	V-S83P	B-3	26	トーハツ	VF53AS
	千里丘第2	〃	大阪883か119	22	〃	EBD-S201P	〃	〃	〃	〃
	小坪井	軽ポンプ車	大阪883す119	25	ミツビシ	GBD-U62T	〃		ネイチャー	
	乙辻	普通積載車	大阪800せ5024	22	ニッサン	CBF-SQ1F24	〃	28	トーハツ	VF53AS
	太中	〃	大阪800さ6841	12	〃	GE-SH4F23	〃	〃	〃	〃
	鶴野	軽積載車	大阪83あ94	58	ミツビシ	M-L015P改	〃	〃	〃	〃
消 機 団 防 能 分 別	アシモリ	ポンプ車	大阪800す7419	17	トヨタ	PD-XZU304H	A-2		モリタ	
	カネカ	化学車	大阪800す8341	18	イズズ	PB-FRR35G3V改	〃		〃	
	ダイキン	ポンプ車	大阪800す7579	17	ヒノ	PD-XZU304E	〃		〃	